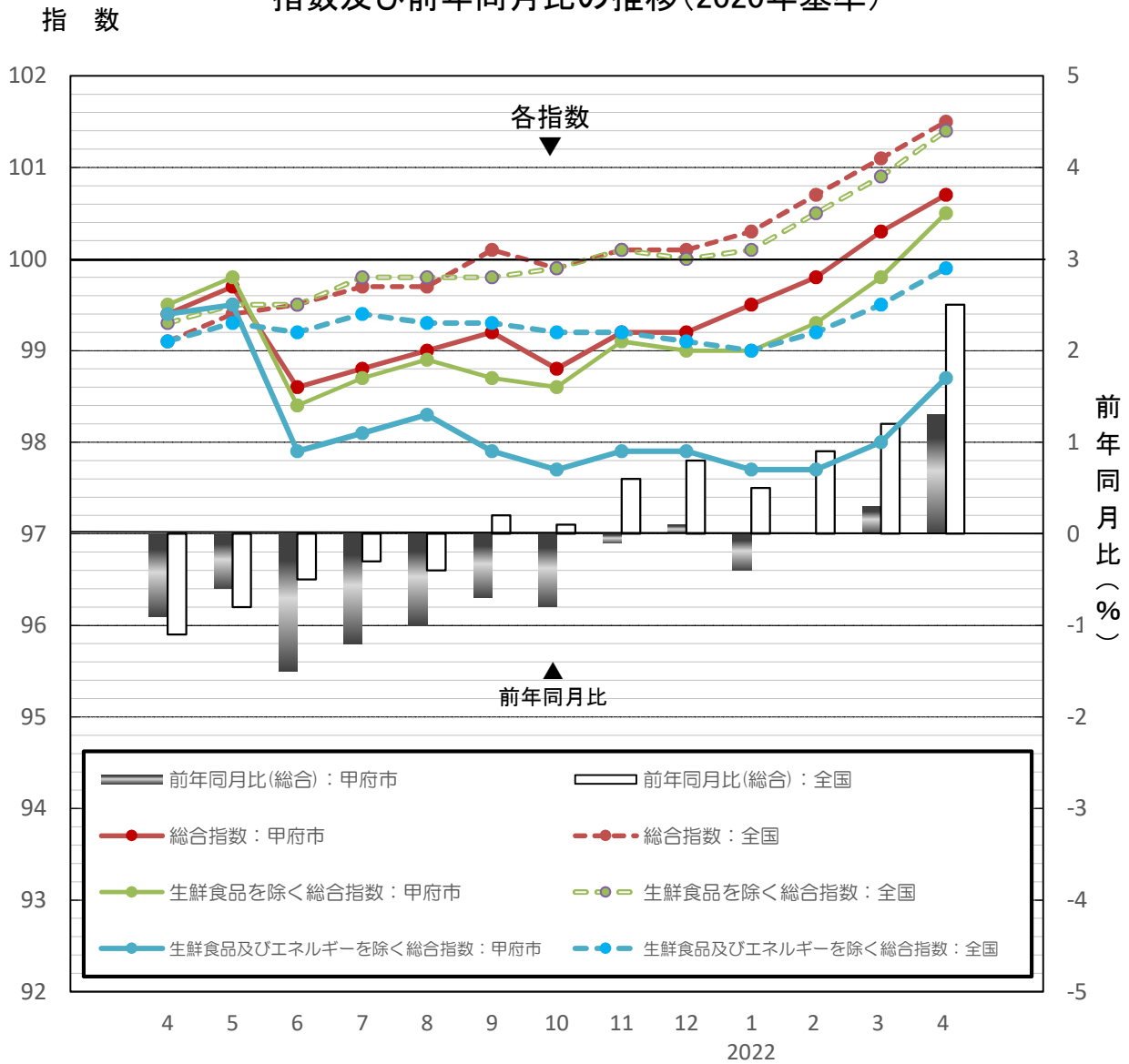




甲府市消費者物価指数

2022年(令和4年)4月分

指数及び前年同月比の推移(2020年基準)



山梨県 県民生活部 統計調査課

<問い合わせ先>

調査第二担当

電話 : 055-223-1345

FAX : 055-223-1347

E-Mail : toukei@pref.yamanashi.lg.jp

HP : https://www.pref.yamanashi.jp/toukei_2/

目 次

	ページ
○10大費目の解説	1
○甲府市消費者物価指数(2020年基準)の概要	
1 指数の性格	2
2 指数の対象範囲	2
3 指数品目	2
4 価格	2
5 変化率	2
6 寄与度	2
○2022年(令和4年)4月分 甲府市消費者物価指数の動向	
1 概況	3
2 総合指数に寄与した主な項目	
(1)前年同月との比較	3
(2)前月との比較	3
(3)前年同月との比較(10大費目)	4
(4)前月との比較(10大費目)	5
3 消費者物価指数の推移	
(1)総合	6
(2)生鮮食品を除く総合	6
(3)生鮮食品及びエネルギーを除く総合指数	7
○甲府市消費者物価指数(2022年(令和4年)4月分)	8
○甲府市消費者物価10大費目指数	10
○都市階級・地方・都道府県庁所在市別10大費目指数(2022年(令和4年)4月分)	12

10大費目の解説

10大費目	中分類	品目
食料	穀類	うるち米、食パン、ゆでうどん、小麦粉等
	魚介類	まぐろ、あじ、たらこ、ちくわ、かつお節等
	肉類	牛肉、豚肉、鶏肉、ハム、ソーセージ等
	乳卵類	牛乳、粉ミルク、ヨーグルト、鶏卵等
	野菜・海藻	キャベツ、ほうれんそう、はくさい、干しのり、豆腐、梅干し等
	果物	りんご、みかん、バナナ等
	油脂・調味料	食用油、マーガリン、食塩、しょうゆ、みそ等
	菓子類	ようかん、ケーキ、せんべい、落花生等
	調理食品	弁当、調理パン、サラダ、豚カツ等
	飲料	緑茶、インスタントコーヒー、果実ジュース等
住居	酒類	清酒、焼酎、ビール、ワイン等
	外食	うどん、中華そば、すし、ハンバーガー等
光熱・水道	家賃	民営家賃、公営家賃等
	設備修繕・維持	システムバス、給湯器、畳替え代、大工手間代等
家具・家事用品	電気代	電気代
	ガス代	都市ガス代、プロパンガス
	他の光熱	灯油
	上下水道料	水道料、下水道料
	家庭用耐久財	電子レンジ、電気冷蔵庫、ルームエアコン等
被服及び履物	室内装備品	照明器具、カーペット、カーテン、クッション
	寝具類	ベッド、布団、敷布等
	家事雑貨	茶わん、皿、なべ、スポンジたわし等
	家事用消耗品	ティッシュペーパー、トイレトペーパー、台所用洗剤、ラップ等
	家事サービス	家事代行料、浄化槽清掃代等
保健医療	衣料	婦人用着物、男子用洋服、婦人用洋服、子供用洋服
	シャツ・セーター・下着類	ワイシャツ、ブラウス、子供用Tシャツ、下着類等
	履物類	男子靴、婦人靴、子供靴、運動靴、スリッパ等
	他の被服	帽子、ネクタイ、マフラー、ベルト等
交通・通信	被服関連サービス	クリーニング代、履物修理代、被服賃借料
	医薬品・健康保持用摂取品	総合かぜ薬、ビタミン剤、はり薬、漢方薬等
	保健医療用品・器具	紙おむつ(乳幼児用、大人用)、眼鏡、コンタクトレンズ等
教育	保健医療サービス	診療代、人間ドッグ受診料、予防接種料等
	交通	鉄道運賃、高速バス代、航空運賃、有料道路料等
	自動車等関係費	普通乗用車、ガソリン、自動車タイヤ、自動車免許手数料等
教養娯楽	通信	はがき、固定・携帯電話通信料、携帯電話機等
	授業料等	PTA会費(小学校、中学校)、高等学校授業料、大学授業料等
	教科書・学習参考教材	教科書、学習参考教材
	補習教育	補習教育(小学校、中学校、高校・予備校)
諸雑費	教養娯楽用耐久財	テレビ、パソコン、カメラ、ピアノ等
	教養娯楽用品	ボールペン、ゴルフクラブ、家庭用ゲーム機、切り花等
	書籍・他の印刷物	新聞代、月刊誌、単行本等
情報通信関係費	教養娯楽サービス	宿泊料、外国パック旅行、月謝(英会話)、映画観覧料等
	理美容サービス	入浴料、理髪料、エステティック料金等
	理美容用品	電気かみそり、手洗い用石けん、整髪料、化粧水等
	身の回り用品	バッグ、指輪、腕時計、傘等
別掲項目	たばこ	たばこ(国産品、輸入品)
	他の諸雑費	傷害保険料、保育所保育料、振込手数料等

別掲項目	計算に用いる類又は品目
生鮮食品	生鮮魚介、生鮮野菜、生鮮果物
エネルギー	電気代、都市ガス代、プロパンガス、灯油、ガソリン
教育関係費	教育の全品目、学校給食、男子学生服、女子学生服、通学定期、ボールペン等
情報通信関係費	固定電話通信料、携帯電話通信料、放送受信料、インターネット接続料等

甲府市消費者物価指数(2020年基準)の概要

1 指数の性格

甲府市消費者物価指数は、甲府市の世帯が購入する家計に係る財及びサービスの価格等を総合した物価の変動を時系列的に測定するものである。すなわち、家計の消費構造を一定のものに固定し、これに要する費用が物価の変動によってどう変化するかを指数値で示したものである。したがって、世帯が購入する財とサービスの種類、品質及び購入数量の変化を伴った生計費の変化を測定するものではない。

2 指数の対象範囲

消費者物価指数は、世帯の消費生活に及ぼす物価の変動を測定するものであるから、家計の消費支出を対象としている。(ただし、信仰・祭祀費、寄付金、贈与金、他の負担費及び仕送り金は、対象から除外している。)

したがって、直接税や社会保険料などの非消費支出は指数品目に含まれない。また、有価証券の購入、土地・住宅の購入などの支出も指数の対象に含まれていない。

なお、持家の住宅費用については、「帰属家賃方式」により指数に組み入れている。

3 指数品目

指数計算に採用する品目は、世帯が購入する多数の財及びサービス全体の物価変動を代表できるように、家計の消費支出の中で重要度が高いこと、価格変動の面で代表性があること、さらに、継続調査が可能であること等の観点から選定した品目である。

4 価格

指数計算に採用する品目の価格は、原則として小売物価統計調査(基幹統計)によって得られた甲府市の品目別小売価格(実際に販売されている平常の小売価格)である。

この小売価格は、毎月の中旬(12日を含む週の水、木、金のいずれか1日)の値であるが、生鮮食品(生鮮魚介、生鮮野菜及び生鮮果物をいう。以下同じ。)及び切り花については、上旬(5日を含む週の水、木、金のいずれか1日)、中旬、下旬(22日を含む週の水、木、金のいずれか1日)の各調査日を含む前3日間の中値を単純平均したものである。

5 変化率

前月比、前年同月比、前年比などの変化率の計算式は、次のとおりである。

$$\text{変化率(\%)} = \frac{\text{当期の指数} - \text{前期の指数}}{\text{前期の指数}} \times 100 = \left[\frac{\text{当期の指数}}{\text{前期の指数}} - 1 \right] \times 100$$

6 寄与度

寄与度は、各項目の指数の変動が、総合指数の変化率のうち何ポイント寄与したかを示したものである。理論的には、各項目の寄与度を合計すると、総合指数の変化率に一致するが、実際は、四捨五入の関係で各項目の合計が総合指数の変化率に一致しない場合がある。

甲 府 市 消 費 者 物 価 指 数 の 動 向

1 概 況

2020年基準(2020=100)

(1) 総合指数	100.7	(前年同月比 1.3%) (前月比 0.4%)	2か月連続プラス 4か月連続プラス
全国	101.5	(前年同月比 2.5%) (前月比 0.4%)	8か月連続プラス 4か月連続プラス
(2) 生鮮食品を除く 総合指数	100.5	(前年同月比 1.0%) (前月比 0.6%)	25か月ぶりプラス 3か月連続プラス
全国	101.4	(前年同月比 2.1%) (前月比 0.4%)	8か月連続プラス 3か月連続プラス
(3) 生鮮食品及び エネルギーを除く 総合指数	98.7	(前年同月比 -0.7%) (前月比 0.7%)	14か月連続マイナス 2か月連続プラス
全国	99.9	(前年同月比 0.8%) (前月比 0.4%)	13か月ぶりプラス 3か月連続プラス

2 総合指数に寄与した主な項目

(1) 前年同月との比較



上昇

寄与度(前年同月比)



下落

寄与度(前年同月比)

○光熱・水道

1.16

・電気代

○住居

-0.96

・家賃

〈民営家賃、持ち家の帰属家賃など〉

○食料

0.98

・野菜・海藻

〈たまねぎ、キャベツなど〉

○保険医療

-0.05

・保健医療サービス

〈診療代など〉

(2) 前月との比較



上昇

寄与度(前月比)



下落

寄与度(前月比)

○教養娯楽

0.13

・教養娯楽サービス

〈ゴルフプレー料金など〉

○食料

-0.08

・生鮮魚介

〈ぶり、まぐろなど〉

(3) 前年同月との比較（10大費目）

甲府市の総合指数の前年同月比が1.3%の上昇となった内訳を寄与度^{*}でみると、**光熱・水道、食料**などの上昇が要因となっている。

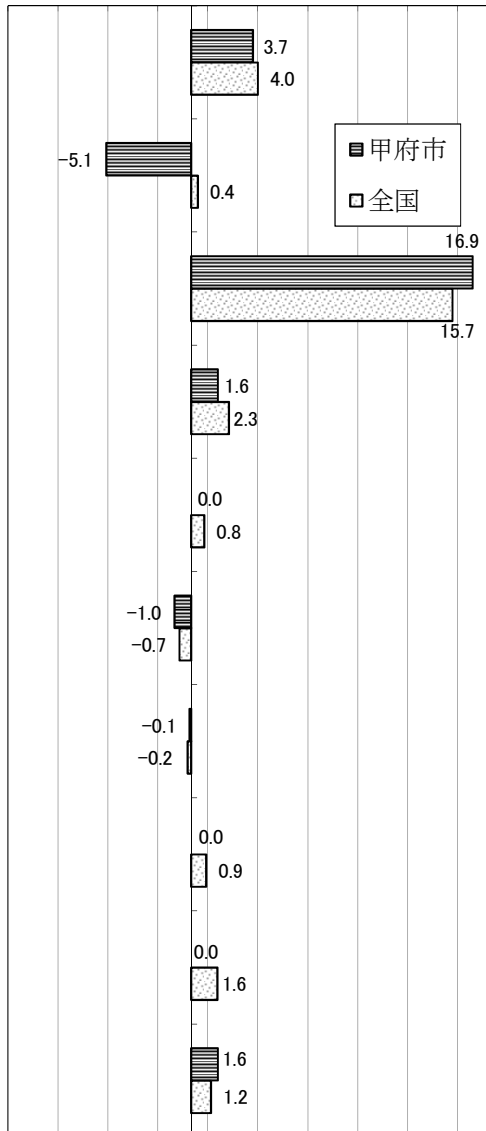
全国の総合指数の前年同月比が2.5%の上昇となった内訳を寄与度でみると、**光熱・水道、食料**などの上昇が要因となっている。

※P2参照

	総合	食料		住居	光熱・水道	家具・家事用品	被服及び履物	保健医療	交通・通信	教育	教養娯楽	諸雑費			
		生鮮食品を除く総合	生鮮食品及びエネルギーを除く総合												
ウエイト	10,000	9,611	8,854	2,673	389	1,828	698	361	366	443	1,697	233	977	726	
指数	甲府市	100.7	100.5	98.7	103.1	106.8	96.4	114.1	105.0	101.3	99.6	93.9	100.2	102.0	102.4
	全国	101.5	101.4	99.9	102.9	105.9	101.0	114.3	103.7	102.4	98.9	93.0	101.1	103.1	102.1
前年同月比 (%)	甲府市	1.3	1.0	-0.7	3.7	9.4	-5.1	16.9	1.6	0.0	-1.0	-0.1	0.0	0.0	1.6
	全国	2.5	2.1	0.8	4.0	12.2	0.4	15.7	2.3	0.8	-0.7	-0.2	0.9	1.6	1.2
寄与度	甲府市	1.28	0.92	-0.39	0.98	0.36	-0.96	1.16	0.06	0.00	-0.05	-0.02	0.00	0.00	0.12
	全国		2.06	0.67	1.04	0.46	0.09	1.08	0.09	0.03	-0.03	-0.03	0.03	0.15	0.07

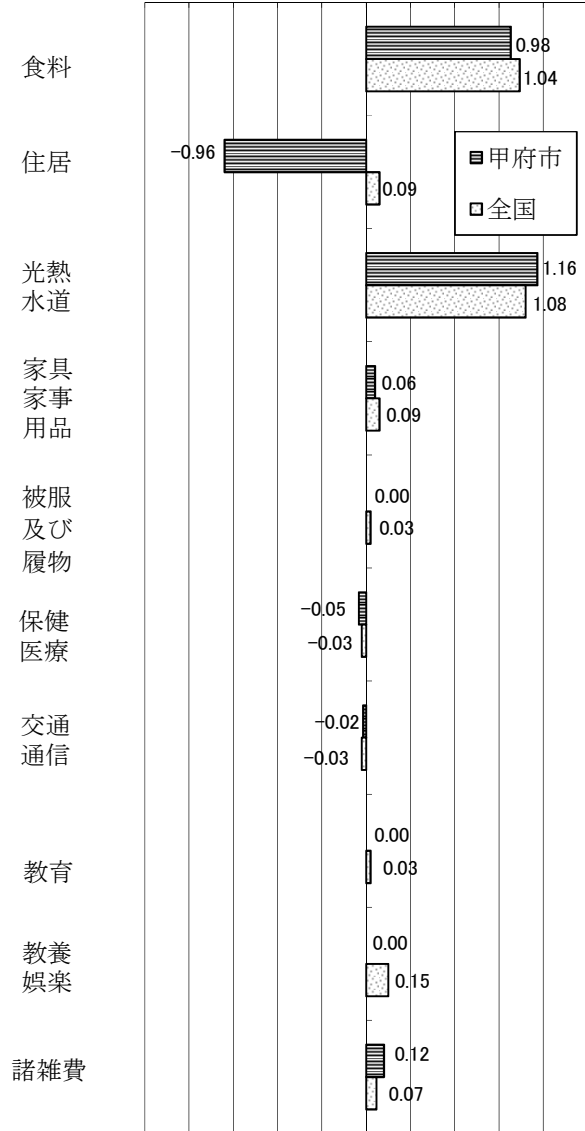
前年同月比

-11.0 -8.0 -5.0 -2.0 1.0 4.0 7.0 10.0 13.0 16.0



寄与度

-1.50 -1.20 -0.90 -0.60 -0.30 0.00 0.30 0.60 0.90 1.20 1.50

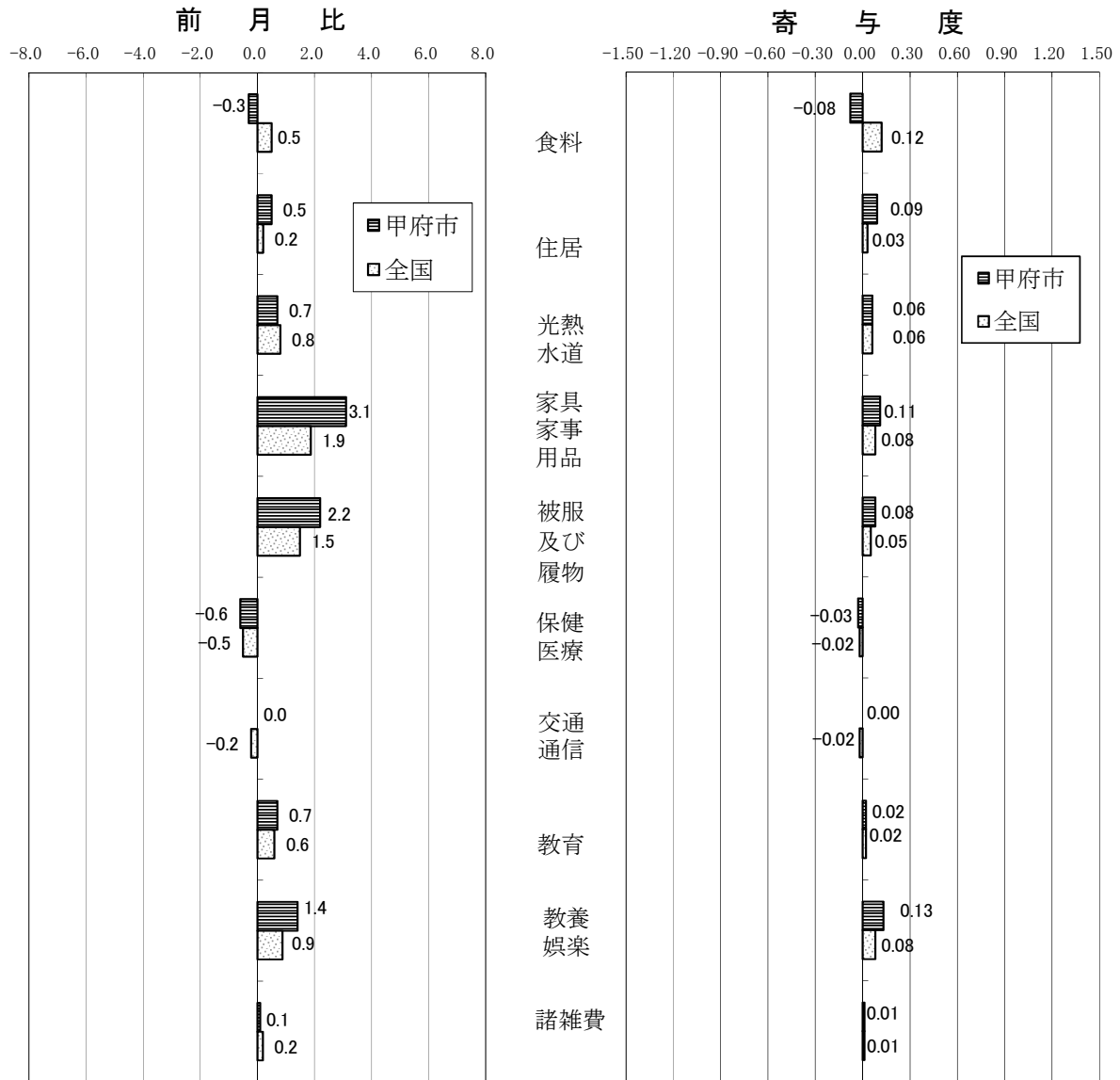


(4) 前月との比較（10大費目）

甲府市の総合指数の前月比が0.4%の上昇となった内訳を寄与度でみると、**教養娯楽、家具・家事用品**などの上昇が要因となっている。

全国の総合指数の前月比が0.4%の上昇となった内訳を寄与度でみると、**食料、家具・家事用品、教養娯楽**などの上昇が要因となっている。

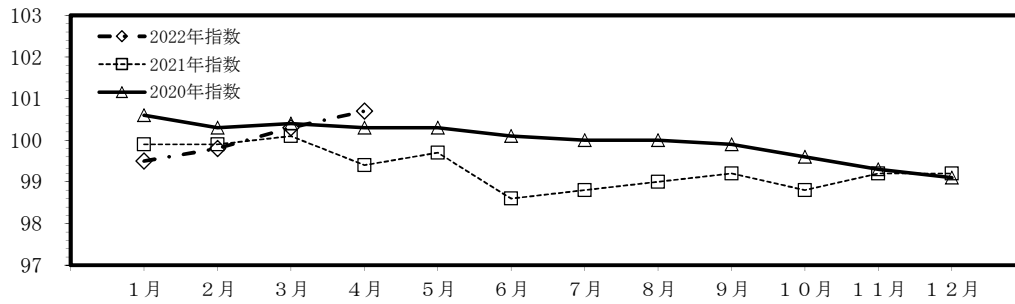
	総合	生鮮食品を除く総合	生鮮食品及びエネルギーを除く総合	食料		住居	光熱・水道	家具・家事用品	被服及び履物	保健医療	交通・通信	教育	教養娯楽	諸雑費	
					生鮮食品										
ウエイト	10,000	9,611	8,854	2,673	389	1,828	698	361	366	443	1,697	233	977	726	
指数	甲府市	100.7	100.5	98.7	103.1	106.8	96.4	114.1	105.0	101.3	99.6	93.9	100.2	102.0	102.4
	全国	101.5	101.4	99.9	102.9	105.9	101.0	114.3	103.7	102.4	98.9	93.0	101.1	103.1	102.1
前月比 (%)	甲府市	0.4	0.6	0.7	-0.3	-4.9	0.5	0.7	3.1	2.2	-0.6	0.0	0.7	1.4	0.1
	全国	0.4	0.4	0.4	0.5	0.0	0.2	0.8	1.9	1.5	-0.5	-0.2	0.6	0.9	0.2
寄与度	甲府市	0.39	0.60	0.01	-0.08	-0.21	0.09	0.06	0.11	0.08	-0.03	0.00	0.02	0.13	0.01
	全国		0.41	0.37	0.12	0.00	0.03	0.06	0.08	0.05	-0.02	-0.02	0.02	0.08	0.01



3 消費者物価指数の推移

(1) 総合

2020年=100



	1月	2月	3月	4月	5月	6月	7月	8月	9月	10月	11月	12月
2022年指数	99.5	99.8	100.3	100.7								
2021年指数	99.9	99.9	100.1	99.4	99.7	98.6	98.8	99.0	99.2	98.8	99.2	99.2
2020年指数	100.6	100.3	100.4	100.3	100.3	100.1	100.0	100.0	99.9	99.6	99.3	99.1

	1月	2月	3月	4月	5月	6月	7月	8月	9月	10月	11月	12月
前年同月比	-0.4	0.0	0.3	1.3								
前月比	0.3	0.3	0.5	0.4								

<参考：全国>

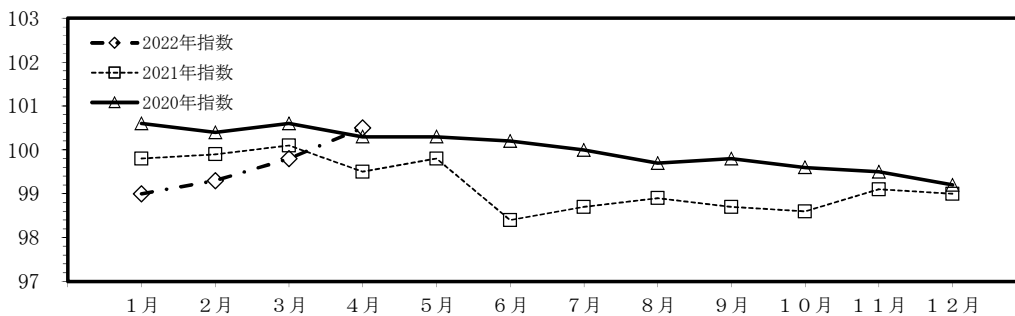
	1月	2月	3月	4月	5月	6月	7月	8月	9月	10月	11月	12月
2022年指数	100.3	100.7	101.1	101.5								
2021年指数	99.8	99.8	99.9	99.1	99.4	99.5	99.7	99.7	100.1	99.9	100.1	100.1
2020年指数	100.5	100.3	100.3	100.2	100.1	99.9	100.0	100.1	99.9	99.8	99.5	99.3

	1月	2月	3月	4月	5月	6月	7月	8月	9月	10月	11月	12月
前年同月比	0.5	0.9	1.2	2.5								
前月比	0.3	0.4	0.4	0.4								

※指数と前月比等は端数処理の関係で一致しない場合がある。以下同じ。

(2) 生鮮食品を除く総合

2020年=100



	1月	2月	3月	4月	5月	6月	7月	8月	9月	10月	11月	12月
2022年指数	99.0	99.3	99.8	100.5								
2021年指数	99.8	99.9	100.1	99.5	99.8	98.4	98.7	98.9	98.7	98.6	99.1	99.0
2020年指数	100.6	100.4	100.6	100.3	100.3	100.2	100.0	99.7	99.8	99.6	99.5	99.2

	1月	2月	3月	4月	5月	6月	7月	8月	9月	10月	11月	12月
前年同月比	-0.8	-0.6	-0.3	1.0								
前月比	0.0	0.3	0.5	0.6								

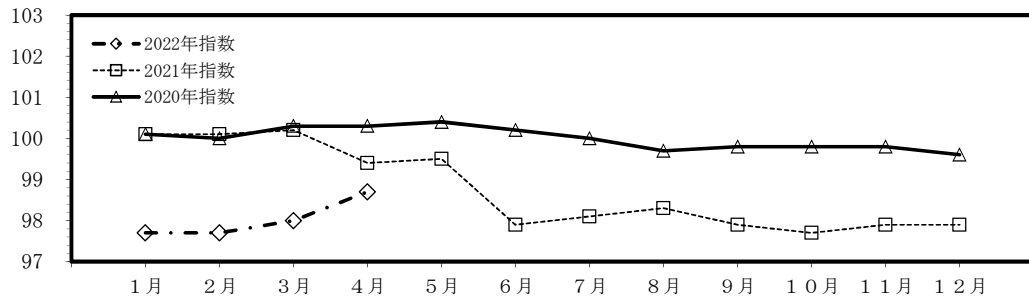
<参考：全国>

	1月	2月	3月	4月	5月	6月	7月	8月	9月	10月	11月	12月
2022年指数	100.1	100.5	100.9	101.4								
2021年指数	99.8	99.9	100.1	99.3	99.5	99.5	99.8	99.8	99.8	99.9	100.1	100.0
2020年指数	100.5	100.4	100.5	100.1	100.1	100.0	100.0	99.8	99.7	99.7	99.6	99.6

	1月	2月	3月	4月	5月	6月	7月	8月	9月	10月	11月	12月
前年同月比	0.2	0.6	0.8	2.1								
前月比	0.0	0.4	0.5	0.4								

(3) 生鮮食品及びエネルギーを除く総合

2020年=100



	1月	2月	3月	4月	5月	6月	7月	8月	9月	10月	11月	12月
2022年指数	97.7	97.7	98.0	98.7								
2021年指数	100.1	100.1	100.2	99.4	99.5	97.9	98.1	98.3	97.9	97.7	97.9	97.9
2020年指数	100.1	100.0	100.3	100.3	100.4	100.2	100.0	99.7	99.8	99.8	99.8	99.6

	1月	2月	3月	4月	5月	6月	7月	8月	9月	10月	11月	12月
前年同月比	-2.4	-2.4	-2.2	-0.7								
前月比	-0.1	0.0	0.3	0.7								

<参考：全国>

	1月	2月	3月	4月	5月	6月	7月	8月	9月	10月	11月	12月
2022年指数	99.0	99.2	99.5	99.9								
2021年指数	100.2	100.1	100.2	99.1	99.3	99.2	99.4	99.3	99.3	99.2	99.2	99.1
2020年指数	100.2	100.1	100.2	100.1	100.2	100.0	100.0	99.8	99.8	99.9	99.9	99.9

	1月	2月	3月	4月	5月	6月	7月	8月	9月	10月	11月	12月
前年同月比	-1.1	-1.0	-0.7	0.8								
前月比	-0.1	0.1	0.3	0.4								

甲府市消費者物価指数 (2022年(令和4年)4月分)

2020年=100

大	分	類	ウエイト	全国 当月 指数	甲 府 市					
					当月 指数	前月 指数	前年同 月指数	前月比 (%)	前年 同月比 (%)	
										中
		小	分	類						
総 合			10,000	101.5	100.7	100.3	99.4	0.4	1.3	
生 鮮 食 品 を 除 く 総 合			9,611	101.4	100.5	99.8	99.5	0.6	1.0	
生 鮮 食 品 及 び エ ネ ル ギ ー を 除 く 総 合			8,854	99.9	98.7	98.0	99.4	0.7	-0.7	
食 料			2,673	102.9	103.1	103.4	99.4	-0.3	3.7	
生 鮮 食 品			389	105.9	106.8	112.3	97.6	-4.9	9.4	
生 鮮 食 品 を 除 く 食 料			2,283	102.4	102.4	101.8	99.7	0.6	2.7	
	穀	類	208	101.7	104.2	103.6	100.1	0.6	4.1	
	魚	介 類	197	107.2	106.5	111.6	102.2	-4.6	4.1	
		生 鮮 魚 介	102	109.6	106.9	119.5	103.3	-10.5	3.5	
	肉	類	231	102.8	101.5	102.2	100.9	-0.7	0.6	
	乳	卵 類	122	100.5	100.9	101.4	100.8	-0.5	0.1	
	野 菜 ・ 海 藻		277	103.7	104.0	106.0	96.2	-1.9	8.2	
		生 鮮 野 菜	188	104.8	105.4	108.3	94.5	-2.6	11.6	
	果	物	108	102.8	108.4	111.0	97.7	-2.4	11.0	
		生 鮮 果 物	100	103.5	109.3	112.5	97.8	-2.9	11.8	
	油 脂 ・ 調 味 料		117	105.0	105.4	104.0	98.8	1.3	6.7	
	菓	子 類	237	103.3	105.8	104.1	99.6	1.7	6.3	
	調 理 食 品		393	103.2	101.3	100.8	99.1	0.5	2.2	
	飲	料	165	102.7	104.6	103.3	99.4	1.3	5.3	
	酒	類	134	99.5	98.6	98.9	99.6	-0.3	-1.0	
	外	食	483	102.0	101.1	100.6	99.6	0.5	1.5	
住 居			1,828	101.0	96.4	96.0	101.7	0.5	-5.1	
	家	賃	1,467	100.1	92.6	92.5	100.0	0.2	-7.4	
		設 備 修 繕 ・ 維 持	360	106.0	112.0	110.2	108.2	1.6	3.5	
光 熱 ・ 水 道			698	114.3	114.1	113.3	97.6	0.7	16.9	
	電	気 代	334	116.4	119.7	118.2	95.2	1.3	25.8	
	ガ	ス 代	156	114.8	111.3	110.7	98.4	0.6	13.2	
	他 の	光 熱	35	139.9	141.4	142.7	105.4	-0.9	34.1	
	上 下	水 道 料	172	103.3	100.0	100.0	100.0	0.0	0.0	
家 具 ・ 家 事 用 品			361	103.7	105.0	101.8	103.3	3.1	1.6	
	家 庭 用 耐 久 財		111	106.1	108.1	98.4	103.6	9.8	4.3	
	室 内 装 備 品		26	102.7	111.7	110.2	104.8	1.4	6.6	
	寝	具 類	18	100.8	97.4	97.4	103.2	0.0	-5.6	
	家 事 雑 貨		76	102.0	104.7	104.7	102.4	0.0	2.3	
	家 事 用 消 耗 品		112	103.9	102.4	102.1	103.8	0.3	-1.4	
	家 事	サ ー ビ ス	17	100.2	100.0	100.0	100.0	0.0	0.0	

大 分 類	ウエイト	全国 当月 指数	甲 府 市				
			当月 指数	前月 指数	前年同 月指数	前月比 (%)	前年 同月比 (%)
被 服 及 び 履 物	366	102.4	101.3	99.1	101.3	2.2	0.0
衣 料	162	103.7	101.1	100.5	102.3	0.7	-1.1
和 服	8	100.6	98.0	96.9	98.8	1.1	-0.8
洋 服	154	103.8	101.3	100.7	102.4	0.6	-1.1
シャツ・セーター・下着類	112	102.6	104.4	97.2	102.0	7.4	2.3
シャツ・セーター類	75	103.7	104.1	92.7	101.4	12.2	2.6
下 着 類	37	100.5	105.0	106.2	103.2	-1.1	1.8
履 物 類	47	98.8	91.4	93.9	97.4	-2.6	-6.1
他 の 被 服	32	99.9	105.1	105.1	102.1	0.0	2.9
被服関連サービス	14	103.9	102.7	102.7	96.5	0.0	6.4
保 健 医 療	443	98.9	99.6	100.2	100.7	-0.6	-1.0
医薬品・健康保持用摂取品	115	101.6	101.5	100.4	100.0	1.1	1.5
保健医療用品・器具	89	98.5	101.9	102.9	104.5	-1.0	-2.5
保健医療サービス	239	97.8	97.9	99.1	99.5	-1.2	-1.6
交 通 ・ 通 信	1,697	93.0	93.9	93.9	94.0	0.0	-0.1
交 通	98	100.4	100.0	100.7	99.4	-0.7	0.7
自動車等関係費	1,136	105.0	104.7	104.6	101.7	0.1	3.0
通 信	462	66.2	66.1	66.2	74.2	-0.2	-10.9
教 育	233	101.1	100.2	99.5	100.1	0.7	0.0
授 業 料 等	169	100.1	99.7	98.9	99.9	0.8	-0.2
教科書・学習参考教材	5	104.1	103.5	103.1	100.0	0.5	3.5
補 習 教 育	59	103.4	101.1	100.7	100.7	0.5	0.5
教 養 娛 楽	977	103.1	102.0	100.6	101.9	1.4	0.0
教養娯楽用耐久財	78	102.0	102.1	101.2	97.8	0.8	4.4
教養娯楽用品	225	99.7	94.8	95.4	101.4	-0.6	-6.5
書籍・他の印刷物	113	104.0	102.8	102.6	100.6	0.2	2.2
教養娯楽サービス	561	104.4	104.7	102.2	103.0	2.5	1.6
諸 雑 費	726	102.1	102.4	102.3	100.8	0.1	1.6
理美容サービス	115	100.7	102.5	102.5	100.7	0.0	1.8
理美容用品	161	100.0	100.3	100.1	100.0	0.2	0.4
身の回り用品	67	105.0	106.7	106.4	98.9	0.2	7.8
たばこ	48	113.5	113.5	113.5	106.8	0.0	6.3
他の諸雑費	335	101.6	101.0	101.0	100.8	0.0	0.1
《別掲》							
エ ネ ル ギ ー	756	120.1	121.4	121.2	101.1	0.1	20.0
教 育 関 係 費	312	101.2	99.8	99.3	99.9	0.5	0.0
教養娯楽関係費	1,008	103.0	101.9	100.7	101.8	1.3	0.1
情報通信関係費	539	71.3	72.1	71.9	79.4	0.3	-9.2

甲府市消費者物価10大費目指数

費目	総合			生鮮食品を除く総合			生鮮食品及びエネルギーを除く総合			食料		住居		光熱・水道	
ウエイト	10,000			9,611			8,854			2,673		1,828		698	
年	指数	前年比		指数	前年比		指数	前年比		指数	前年比	指数	前年比	指数	前年比
		%			%			%			%		%		%
2010年	94.9	-1.0		95.5	-1.3		-	-		88.7	-1.1	101.0	-0.1	86.5	-0.1
2011年	94.4	-0.5		95.1	-0.4		-	-		87.4	-1.4	100.2	-0.8	89.2	3.2
2012年	94.6	0.1		95.2	0.1		-	-		87.6	0.2	99.3	-0.9	93.8	5.2
2013年	95.1	0.6		95.8	0.7		-	-		87.6	0.1	98.9	-0.4	99.1	5.7
2014年	97.7	2.7		98.2	2.5		-	-		90.7	3.4	99.8	0.9	104.4	5.3
2015年	98.4	0.7		98.7	0.5		98.4	-		94.0	3.7	99.2	-0.6	101.1	-3.1
2016年	98.0	-0.4		98.1	-0.6		98.7	0.3		95.6	1.6	99.2	0.0	93.3	-7.7
2017年	98.3	0.3		98.3	0.3		98.5	-0.2		96.4	0.9	98.4	-0.8	96.0	2.9
2018年	99.8	1.5		99.7	1.4		99.4	0.9		98.4	2.0	98.8	0.4	100.2	4.4
2019年	100.5	0.7		100.5	0.8		100.1	0.7		99.0	0.6	99.0	0.3	103.2	3.0
2020年	100.0	-0.5		100.0	-0.5		100.0	-0.1		100.0	1.0	100.0	1.0	100.0	-3.1
2021年	99.3	-0.7		99.2	-0.8		98.8	-1.2		100.0	0.0	98.3	-1.7	100.3	0.3
年・月	指数	前月比	前年同月比	指数	前月比	前年同月比	指数	前月比	前年同月比	指数	前年同月比	指数	前年同月比	指数	前年同月比
		%	%		%	%		%	%		%		%		%
2021年5月分	99.7	0.3	-0.6	99.8	0.3	-0.5	99.5	0.1	-0.9	99.5	-0.9	101.7	1.4	99.6	-1.8
2021年6月分	98.6	-1.1	-1.5	98.4	-1.3	-1.7	97.9	-1.6	-2.3	99.9	-0.3	96.0	-4.3	100.2	-1.0
2021年7月分	98.8	0.3	-1.2	98.7	0.3	-1.3	98.1	0.2	-1.9	99.8	-0.6	96.1	-4.2	100.9	0.2
2021年8月分	99.0	0.1	-1.0	98.9	0.1	-0.9	98.3	0.1	-1.5	100.5	-0.4	96.2	-4.2	101.0	0.8
2021年9月分	99.2	0.2	-0.7	98.7	-0.2	-1.1	97.9	-0.4	-1.9	101.2	1.1	96.1	-4.2	102.1	3.6
2021年10月分	98.8	-0.3	-0.8	98.6	0.0	-0.9	97.7	-0.2	-2.0	99.9	-0.2	96.0	-3.4	103.3	6.0
2021年11月分	99.2	0.4	-0.1	99.1	0.5	-0.3	97.9	0.2	-1.8	100.1	0.9	96.0	-3.5	105.5	9.4
2021年12月分	99.2	0.0	0.1	99.0	-0.1	-0.2	97.9	-0.1	-1.7	101.1	2.0	95.9	-3.3	106.4	11.6
2022年1月分	99.5	0.3	-0.4	99.0	0.0	-0.8	97.7	-0.1	-2.4	102.8	3.0	95.8	-5.6	107.4	12.9
2022年2月分	99.8	0.3	0.0	99.3	0.3	-0.6	97.7	0.0	-2.4	102.7	3.5	96.0	-5.0	110.4	15.7
2022年3月分	100.3	0.5	0.3	99.8	0.5	-0.3	98.0	0.3	-2.2	103.4	4.4	96.0	-5.4	113.3	17.5
2022年4月分	100.7	0.4	1.3	100.5	0.6	1.0	98.7	0.7	-0.7	103.1	3.7	96.4	-5.1	114.1	16.9

2020年=100

家具・家事用品		被服及び履物		保健医療		交通・通信		教育		教養娯楽		諸雑費		費目
361		366		443		1,697		233		977		726		ウエイト
指数	前年比	指数	前年比	指数	前年比	指数	前年比	指数	前年比	指数	前年比	指数	前年比	年
96.2	-1.8	94.1	-1.4	95.8	0.3	98.2	1.8	107.2	-15.3	96.7	-2.2	100.1	1.6	2010年
94.1	-2.2	93.1	-1.0	95.9	0.1	100.0	1.8	104.0	-3.0	94.1	-2.7	103.2	3.1	2011年
90.9	-3.4	94.7	1.7	95.5	-0.4	101.1	1.1	104.7	0.7	92.1	-2.1	102.8	-0.4	2012年
89.1	-1.9	94.4	-0.3	94.4	-1.1	103.2	2.1	104.5	-0.2	92.3	0.2	103.7	0.9	2013年
93.2	4.6	96.0	1.7	95.0	0.7	105.8	2.5	106.9	2.4	94.5	2.3	107.1	3.3	2014年
95.7	2.7	98.5	2.7	95.4	0.4	102.4	-3.2	109.4	2.3	96.2	1.8	107.1	0.0	2015年
93.4	-2.4	97.6	-1.0	96.3	1.0	100.3	-2.1	110.5	1.0	96.7	0.5	107.6	0.5	2016年
92.6	-0.9	96.7	-0.8	97.6	1.3	99.9	-0.4	111.2	0.6	97.1	0.4	107.9	0.2	2017年
92.7	0.1	97.3	0.5	99.4	1.9	101.7	1.8	111.4	0.2	98.7	1.6	108.4	0.4	2018年
95.3	2.8	98.5	1.3	100.2	0.7	101.3	-0.4	109.4	-1.7	100.7	2.0	106.7	-1.5	2019年
100.0	4.9	100.0	1.5	100.0	-0.2	100.0	-1.3	100.0	-8.6	100.0	-0.7	100.0	-6.3	2020年
102.6	2.6	100.3	0.3	100.4	0.4	95.8	-4.2	99.4	-0.6	101.2	1.2	101.3	1.3	2021年
指数	前年同月比	指数	前年同月比	指数	前年同月比	指数	前年同月比	指数	前年同月比	指数	前年同月比	指数	前年同月比	年・月
102.6	4.2	101.6	0.4	100.8	1.0	94.3	-3.9	100.4	0.2	102.6	-0.7	100.9	1.1	2021年5月分
102.0	2.8	100.5	-0.1	100.3	-0.2	94.4	-4.4	99.4	0.4	101.0	-0.7	101.2	1.5	2021年6月分
103.4	3.3	98.9	0.7	100.4	-0.3	95.7	-4.0	99.4	0.4	101.1	1.4	101.2	1.5	2021年7月分
103.4	3.4	96.2	-0.6	100.5	0.6	94.8	-5.2	99.4	0.4	102.0	3.5	102.3	2.4	2021年8月分
103.7	2.3	101.8	-0.7	100.5	0.6	94.5	-5.4	99.4	0.4	100.5	2.9	101.2	1.2	2021年9月分
102.4	0.5	101.6	-0.2	100.0	0.5	93.5	-6.2	99.4	0.4	102.0	3.7	101.7	1.1	2021年10月分
103.3	1.1	103.0	2.0	100.0	-0.2	94.0	-5.5	99.4	0.4	102.1	3.8	102.0	1.4	2021年11月分
102.3	0.4	100.4	0.7	99.9	0.8	93.2	-6.5	99.4	0.4	101.3	2.9	102.1	1.7	2021年12月分
102.5	1.4	99.9	0.6	99.9	-0.4	93.5	-6.5	99.4	0.4	99.2	-0.7	102.3	1.8	2022年1月分
101.4	-0.4	97.5	-1.3	100.1	-0.3	93.9	-6.8	99.4	0.4	100.2	0.4	102.3	1.4	2022年2月分
101.8	-0.2	99.1	-0.8	100.2	-0.4	93.9	-6.7	99.5	0.3	100.6	-0.1	102.3	1.5	2022年3月分
105.0	1.6	101.3	0.0	99.6	-1.0	93.9	-0.1	100.2	0.0	102.0	0.0	102.4	1.6	2022年4月分

