

令和2年度 公共事業再評価調書

1. 事業説明シート

(区分) **国補**・県単

事業名	林道事業 [森林基幹道開設事業 (国補)]		事業箇所	都留市大野~都留市鹿留	地区名	林道細野鹿留線	事業主体	山梨県
-----	-----------------------	--	------	-------------	-----	---------	------	-----

計画期間	当初計画	現計画	変更計画
	H8~H30	H8~R4	H8~R7
総事業費	6,685 百万円	6,190 百万円	6,350 百万円

(1) 事業の概要

①事業目的及び効果
 本路線は、都留市の大野地区と鹿留地区を結ぶ森林基幹道であり、都留市南東部の御正体山北面一帯の固有林を中心とした広大な森林の管理経営を目的としている。

利用区域1,869haのうちスギ、ヒノキ等の人工林が約65%を占めていることから、本路線は、木材生産を始め、その後の再造林などの森林整備の基盤となるもので、適正な森林施業の実施により、県土の保全や水源涵養等、森林のもつ公益的機能の維持増進も図られる。

また、県道都留道志線と県道大野夏狩線を連絡することにより、災害時の避難路・迂回路としての活用も期待されるほか、鹿留川沿いの森林レクリエーション利用のアクセス路としても寄与する。
 (事前評価未実施)

- 主要目標 ○森林整備の効率化
- 副次目標 -
- 副次効果 ○アクセス機能の維持
- 防火帯・延焼遮断帯の確保
- リサイクルの推進

②事業概要
 森林基幹道開設
 現計画 延長 19,973m 幅員 5.0m
 (うち新設16,073m、改築3,900m)

③全体計画

		令和元年度まで	令和2年度 (評価実施年度)	令和3年度以降
現計画	工事内容	林道開設 L=14,753m 林道改築 L=2,979m 合計 L=17,732m	林道開設 L=440m 林道改築 L=500m 合計 L=940m	林道開設 L=880m 林道改築 L=421m 合計 L=1,301m
	事業費	5,522 百万円	255 百万円	413 百万円
変更計画	工事内容	林道開設 L=13,987m 林道改築 L=1,270m 合計 L=15,257m	林道開設 L=440m 林道改築 L=80m 合計 L=520m	林道開設 L=1,646m 林道改築 L=2,550m 合計 L=4,196m
	事業費	5,270 百万円	209 百万円	871 百万円

※現計画欄は計画値、変更計画欄は前年度までは実績値、当年度以降は計画値を記入。

④特記事項 (関連事業概要等)
 なし

⑤これまでの評価状況 (平成27年度再評価)
 更なるコスト削減に努めるとともに、時間管理を徹底し、見直し案のとおり令和4年度の完成に努められたい。

(2) 評価項目 [事業を巡る社会経済情勢等の変化]
 (今回の再評価で変更がある場合、変更事項を説明するために必要な内容)

①地域・住民の意向状況
 「本林道は、林業経営のための施設としての役割に大きな期待があるほか、地域間の連絡や鹿留川や御正体山周辺のレクリエーション活動などの森林空間を活用した地域振興のためにも整備が不可欠である」との要望がある。(都留市長の意見)

②産業・経済情勢
 大型合板工場等の稼働により、県産木材の需要が増加してきており、需要に対応した安定的な供給が求められている。

③国等の方針
 国では、森林・林業基本法に基づき、令和7年までに国産材自給率の目標を50%とし、森林施業の集約化や路網整備を促進するなど、効率的・安定的な森林経営の基盤づくりを進めることとしている。

④上位計画・関連事業計画等
 ・山梨県東部地域森林計画 (令和元~10年度)
 ・第3次県有林管理計画 (平成28~令和7年度)
 ・やまなし森林整備・林業成長産業化推進プラン (令和2~令和11年度)
 ・山梨県林内路網整備計画 (令和2~令和11年度)
 ・山梨県社会資本整備重点計画 (令和2~令和9年度)

⑤自然環境条件等
 なし。

⑥その他
 なし。

(3) 評価項目 [評価時点の費用対効果分析]

項目		着手時点	再評価時点	変更計画時点
総事業費		6,685百万円	6,190 百万円	6,350 百万円
工期		H8~H30	H8~R4	H8~R7
経済 効率 性	評価基準年	H8	H27	R2
	費用	- 百万円	6,924 百万円	7,377 百万円
	建設費	- 百万円	6,757 百万円	7,194 百万円
	維持管理費	- 百万円	167 百万円	183 百万円
	便益	- 百万円	8,159 百万円	8,520 百万円
	木材生産	- 百万円	1,167 百万円	1,201 百万円
	森林整備	- 百万円	3,077 百万円	3,240 百万円
	災害軽減	- 百万円	2,942 百万円	3,021 百万円
	その他※	- 百万円	973 百万円	1,058 百万円
	B/C	未算出	1.18	1.15

費用便益比 (B/C) は1.0を超えており、経済効率性は確保されている。

※その他は、森林の総合利用便益、一般交通便益ほか

2. 評価シート

<p>(4) 評価項目【事業の進捗状況及び見込み】</p> <p>①これまでの計画変更等の概要 平成22年度に路肩縮減などによるコスト削減を反映し、全体事業費の見直しを行った。また、平成27年度には、急峻な地形などによる進捗率の低下から事業期間の延長を行った。 (平成22年度再評価) 当初：総事業費6,685百万円 変更：総事業費6,190百万円 (平成27年度再評価) 当初：事業期間 H8~H30 変更：事業期間 H8~R4</p> <p>②進捗率 別表のとおり。</p> <p>③事業進捗が順調でない理由 全体計画の最終区間となる現在の開設区域は、特に地形が急峻であり、掘削を進めるうち度重なる法面崩落にも見まわれ、地質も相当に脆弱であることが判明した。このため土工や法面保護工に多額の予算と期間を要することとなり、開設進捗が想定外に落ち込み、計画期間内での事業完了が困難となった。</p> <p>④今後の事業執行上の問題点 急峻な地形等の厳しい作業環境下での事業となることから、施工時の安全管理に一層留意する必要がある。また、民有林区間の改築箇所において一部の土地所有者の承諾が未済であることから早期取得が必要。</p> <p>⑤変更計画の進捗予定(期間) 残計画を再精査したところ、開設及び改築工事の完成は令和7年度と見込まれるため、計画期間を3年延長し、全線の開通を目指したい。</p>	<p>⑥変更計画の変更内容(事業費) 今後も土工や法面保護工に増額が見込まれるため、総事業費を160百万円増加したい。 (事業費) 160百万円の増</p> <p>(5) 評価項目【環境負荷等への配慮】 地形の改変を極力少なくする路線計画とし、切土・盛土法面については、緑化による保全が見込める箇所には在来種を配合した法面保護工による緑化を確実に実施するなど、良好な自然環境の維持及び環境に配慮する。</p> <p>(6) 評価項目【コスト縮減の可能性】 切土法長や路側構造物等が最小限となるよう、地形に沿って平面・縦断線形を計画する。</p> <p>(7) 評価項目【代替案立案の可能性】 なし</p> <p>(8) 所管部の今後の方針 継続・見直し継続・その他() (理由) 本路線は、都留市南東部の県有林の経営・管理に不可欠な森林基幹道であり、本路線の完成とその後の森林作業道等の整備により、充実した人工林資源の有効活用が可能となる。また、地元住民の緊急時の避難路としての役割も期待されることから、計画内容を見直した上で事業継続とする。</p>
---	--

〇別表-進捗率(事業費ベース)

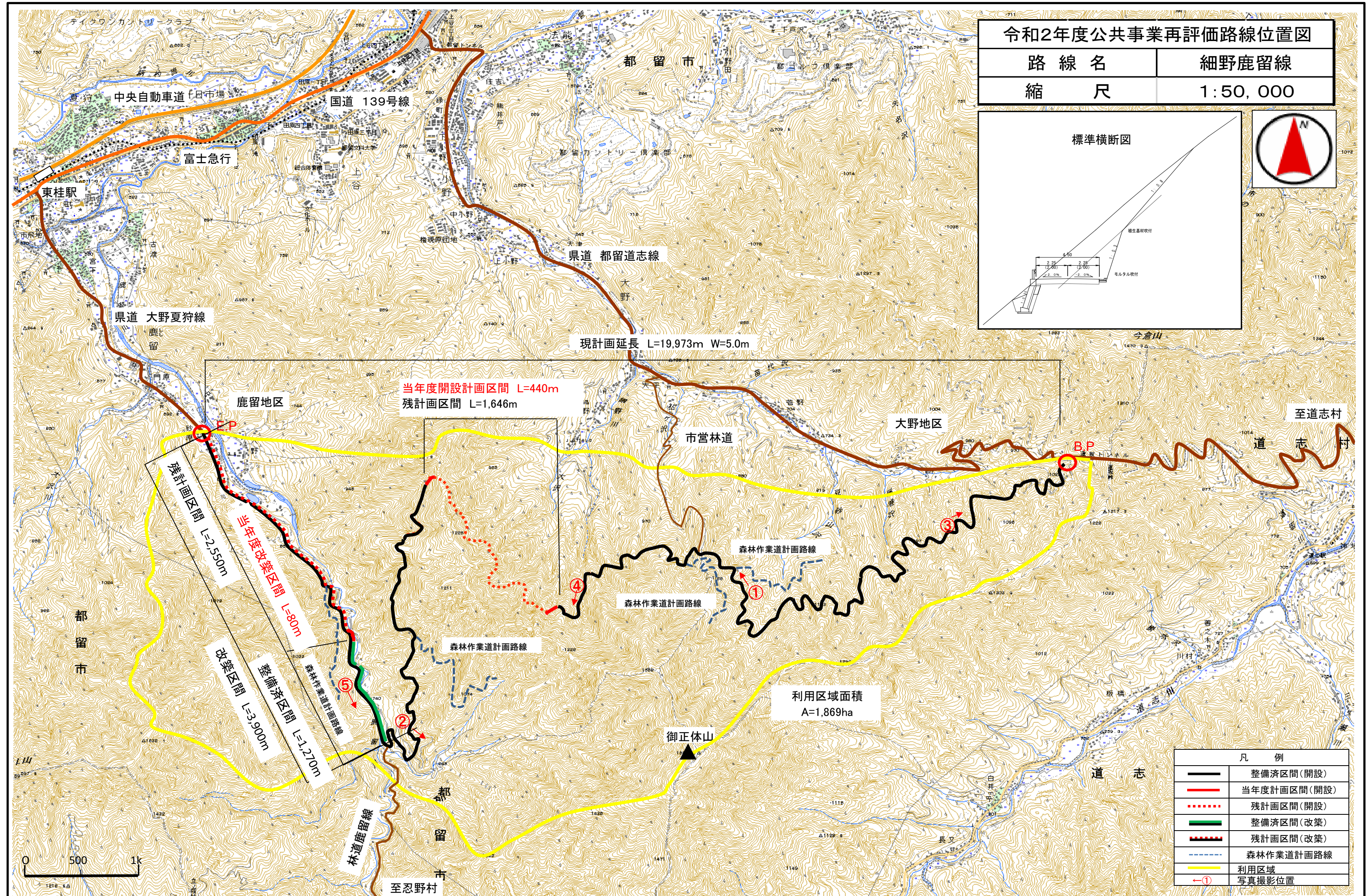
算出方法：【上段】現計画の計画事業費/総事業費×100 【中段】現計画の実績事業費/総事業費×100 【下段】変更計画の計画事業費/総事業費×100 単位：%

	年度	~H21	*H22	H23	H24	H25	H26	*H27	H28	H29	H30	R1	*R2	R3	R4	R5	R6	R7
現	計画	34	38	42	50	56	61	66	72	79	85	89	93	97	100	-	-	-
	実績	34	38	42	50	56	61	65	70	75	81	85	89	-	-	-	-	-
変更計画													86	90	93	96	99	100

*評価年度

*R2の実績は見込み

3. 添付資料シート(1)



3. 添付資料シート (2)

□現況等写真



① 完成済区間の状況



② 林道沿線における森林整備の状況（実施後）



③ 林道沿線における木材の搬出状況



④ 法面保護工の状況

4. 年度別事業費内訳表(変更計画の内容)

年度	見直し後事業費(千円)			事業概要			実績及び計画累計延長(m)	進捗率(%)
	全体	開設	改築	開設延長	開設工区数	改築工区数		
H8	35,000	35,000		全体計画調査設計				1%
H9	135,000	135,000		林道開設工 L=560m	2		560	3%
H10	127,000	127,000		林道開設工 L=343m	2		903	5%
H11	233,000	233,000		林道開設工 L=603m	2		1,506	8%
H12	130,000	130,000		林道開設工 L=310m	2		1,816	10%
H13	177,000	177,000		林道開設工 L=455m	2		2,271	13%
H14	110,000	110,000		林道開設工 L=342m	2		2,613	15%
H15	117,000	117,000		林道開設工 L=313m	2		2,926	17%
H16	117,000	117,000		林道開設工 L=408m	2		3,334	19%
H17	147,800	147,800		林道開設工 L=707m	2		4,041	21%
H18	131,000	131,000		林道開設工 L=528m	2		4,569	23%
H19	140,000	140,000		林道開設工 L=449m	2		5,018	25%
H20	210,000	210,000		林道開設工 L=428m	3		5,446	29%
H21	280,000	280,000		林道開設工 L=915m	4		6,361	33%
H22	270,000	270,000		林道開設工 L=951m	4		7,312	37%
H23	264,340	264,340		林道開設工 L=802m	4		8,114	41%
H24	310,000	310,000		林道開設工 L=925m	4		9,039	46%
H24補正	139,630	139,630		林道開設工 L=522m	4		9,561	48%
H25	410,000	346,000	64,000	林道開設工 L=847m 林道改築工 L=579m	4	1	10,987	55%
H26	320,000	320,000		林道開設工 L=768m	4		11,755	60%
H27	225,000	174,700	50,300	林道開設工 L=471m 林道改築工 L=345m	4	1	12,571	63%
H28	326,230	272,930	53,300	林道開設工 L=605m 林道改築工 L=54m	4	1	13,230	69%
H29	302,618	267,365	35,253	林道開設工 L=445m 林道改築工 L=181m	4	1	13,856	73%
H30	359,242	314,105	45,137	林道開設工 L=780m 林道改築工 L=91m	4	1	14,727	79%
R1	253,787	214,787	39,000	林道開設工 L=510m 林道改築工 L=20m	3	1	15,257	83%
R2	209,000	194,000	15,000	林道開設工 L=440m 林道改築工 L=80m	2	1	15,777	86%
R3	210,000	170,000	40,000	林道開設工 L=420m 林道改築工 L=470m	2	1	16,667	90%
R4	210,000	170,000	40,000	林道開設工 L=420m 林道改築工 L=520m	2	1	17,607	93%
R5	210,000	170,000	40,000	林道開設工 L=420m 林道改築工 L=520m	2	1	18,547	96%
R6	200,353	160,353	40,000	林道開設工 L=386m 林道改築工 L=520m	2	1	19,453	99%
R7	40,000		40,000	林道改築工 L=520m		1	19,973	100%
合計	6,350,000	5,848,010	501,990	林道開設工 L=19,973m				

開設延長+改築延長=19,973m