

考古博物館だより No.91

<https://www.pref.yamanashi.jp/kouko-hak/> [@yamanashi_kouko](https://twitter.com/yamanashi_kouko) [@yamanashi.kouko1103](https://www.facebook.com/yamanashi.kouko1103)

2021 Spring
AR Application
START!


山梨県立考古博物館企画

AR古代望見 —よみがえれ!甲斐風土記の丘—

ナレーター
松平 定知 氏

- 元 NHK アナウンサー
- 現京都造形芸術大学教授
- NHK 歴史番組「その時歴史は動いた」
司会（平成 12～21 年）
- TBS ドラマ「下町ロケット」
ナレーション（平成 27 年）等

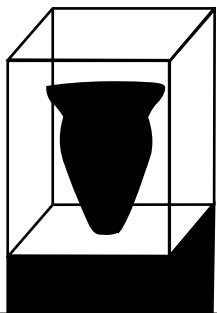


 の春、いよいよ当館オリジナルアプリ「AR 古代望見—よみがえれ!甲斐風土記の丘—」が稼働します! このアプリには、AR（拡張現実）を用いた古墳築造当時の再現や発掘体験に挑戦できるゲームなど、「体感型」のコンテンツが目白押し! あなたのスマートフォンにはるか昔の甲斐風土記の丘がよみがえります。

次回展示

Next Exhibition

4月 >>> 9月
Apr Sep

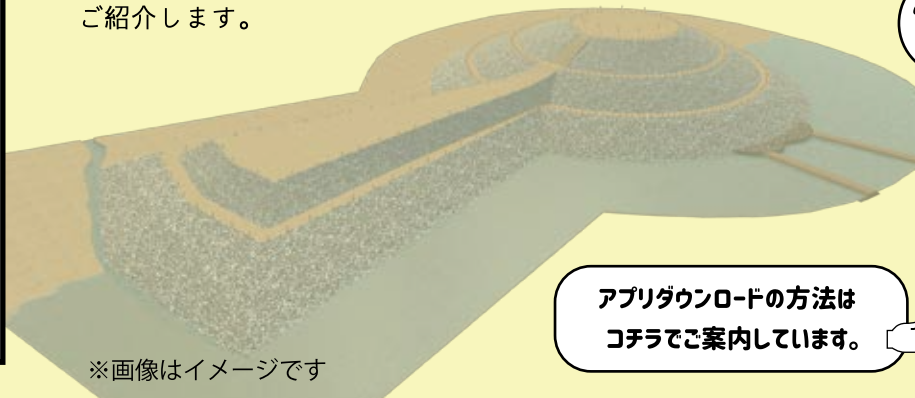


AR 古代望見

観覧無料

-よみがえれ!甲斐風土記の丘-

この春の企画展では、甲斐風土記の丘・曾根丘陵公園に築かれた東日本最大級の甲斐銚子塚古墳をはじめ、大小さまざまな墳墓群にスポットを当て、当館オリジナルアプリ「AR 古代望見—よみがえれ!甲斐風土記の丘—」を使った新しい古墳時代の楽しみ方をご紹介します。



※画像はイメージです

アプリダウンロードの方法は
こちらでご案内しています。



春季企画展

4/17 SAT 土曜日

SUN 日曜日

6/13



手のひらに
スッポリ!

観覧無料

縄文時代の小さなうつわ

およそ5,000年前、縄文時代の中頃に、山梨では「ミニチュア土器」とも呼ばれる小形の土器が多く作られました。この小さな土器は、調理道具である土器をモデルにしながら、手のひらにおさまる程度の小ぶりな形で再現されており、調理ではなく祭祀具や子どもたちの遊び道具として用いられたと考えられています。

今回の企画展では、こうしたミニチュア土器のユニークな形を紹介しつつ、土器文化の多様性を明らかにします。



マッチ棒と同じくらい!?

夏季企画展

7/17 SAT 土曜日

SUN 日曜日

8/22

▲重要文化財 小形土器 縄文時代 酒呑場遺跡(北杜市) 当館所蔵品

※展示の内容は変更になる場合があります。

第38回特別展

甲府城のすべて

一般 ¥600-

山梨県内唯一の近世城郭である甲府城は、2019年2月、国史跡に指定されました。この城は東日本では貴重な初期段階の織豊系城郭であり築城期の野面積み(のづらづみ)石垣が今なお贅沢に残っています。出土品は圧倒的に瓦が多く、金箔鯉瓦をはじめとした装飾性の高い鬼瓦、棟瓦など、築城期の特徴を示す豊富な資料が発掘されています。本展では、戦国時代から江戸時代にかけての激動期に築かれた甲府城の歴史的意義について、各地の発掘調査と比較しながら考えます。

東国随一の
高石垣!

国指定史跡 甲府城跡
稲荷櫓(いなりやぐら)



9/30 THU 木曜日

TUE 火・祝

11/23



梨ドキッー

縄文編

グランプリ

2020年、山梨県の縄文土器人気No.1を決めるべく、風土記の丘研修センターでは「山梨ドキッー1（縄文編）グランプリ」を開催しました。そもそも山梨県では、縄文時代の遺跡や遺物が数多く発見されており、長野県とともに日本遺産「星降る中部高地の縄文世界」にも認定されています。中でも、優れた造形美を誇る縄文土器の数々は圧巻で、その大きさや形、文様に個性があふれ、見るものを楽しませてくれます。今回の投票では特に、縄文土器のもつ「芸術性」と「キャラクター性」に注目し、それぞれ部門を分けて投票していただきました。ここでは、のべ856票にもおよぶ投票者たちの熱い想いの一部をご紹介します。

結果発表

JD-1 GrandPrix

山梨 ver.

芸術部門

Arts Department

第1位 天神遺跡出土 深鉢形土器

出土地：天神遺跡（北杜市大泉町）
所蔵先：山梨県立考古博物館（以下当館）

投票者のコメント

- かたちともようがすばらしい！
- フォルムの美しさと繊細な模様。
- 洗練されている。現代にも通じる。
- 縄文土器にこのような形状の土器があるとは知らなかった。



Photo by T.Ogawa

第2位 釈迦堂遺跡出土 水煙文土器

出土地：釈迦堂遺跡（笛吹市・甲州市）
所蔵先：釈迦堂遺跡博物館

投票者のコメント

- 大変バランスのとれたデザインで力強さもあり、感動させられました。
- 水煙文が最高。国宝になってほしい。
- 色々なもようがあって芸術的だと思いました。



Photo by T.Ogawa



Photo by T.Ogawa

第3位 上野原遺跡出土 水煙文土器

出土地：上野原遺跡（甲府市右左口町）
所蔵先：当館

投票者のコメント

- 湧き上がるような雲を連想されるところ。生命の力強さを感じる
- 把手が4つそれぞれちがうデザインだというのにバランスがとれています！
- チュロスのようなモンブランのような把手やその文様がすてきです。

キャラクター部門

Character Department

第1位 鑄物師屋遺跡出土 人体文様付有孔罎付土器

出土地：鑄物師屋遺跡（南アルプス市下市ノ瀬）
所蔵先：南アルプス市教育委員会（南アルプス市ふるさと文化伝承館）

投票者のコメント

- 説明不要な程のあいらしさ。
- 宇宙人みたいでおもしろかったから。
- かわいい。何かしゃべりそうな動き出しそうな面白さもある。

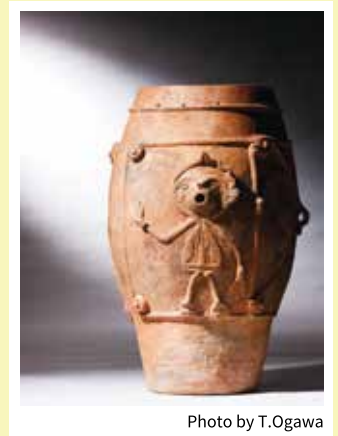


Photo by T.Ogawa

第2位 海道前C遺跡出土 人面装飾付土器

出土地：海道前C遺跡（北杜市高根町）
所蔵先：当館

投票者のコメント

- デザインと表情がよかった。
- お風呂にはいってるようでかわかった。
- 複雑な模様と太陽的な感じが気に入った。

第3位 諏訪原遺跡出土 土偶装飾付有孔罎付土器

出土地：諏訪原遺跡（北杜市明野町）
所蔵先：北杜市教育委員会（北杜市考古資料館）

投票者のコメント

- 顔の表情がおもしろい。
- 目みたいな所がかわいいう体が面白いと思ったから。
- なにかをはなしかけているようですばらしい。



Photo by Y.Fujise

※より詳細な結果は当館のホームページにて公開中です。



わたしたちの研究室

Our Laboratory

参加総数 557人
参加校数 23校
作品点数 472点

小・中学生を対象とした歴史・考古学分野の自由研究コンクールである「わたしたちの研究室」も今回で18回目となりました。本年度は、新型コロナウイルスの感染拡大に伴う休校や夏休みの短縮など、例年通りにはいかない学習スケジュールの中での募集となりましたが、蓋を開けてみれば昨年度以上の作品数に恵まれ、無事に展示会まで開催することができました。いずれの作品も、困難な状況でも自主的に学び、さまざまな研究テーマについて意欲的に取り組んだ姿勢が反映しており、主催者としても大いに励みとなるコンクールになりました。



Congratulations!



個人・団体両部門の受賞者



応募されたみなさんの在籍校【小学校 18校】

甲府市立北新小学校	中央市立三村小学校	昭和町立常永小学校
韮崎市立韮崎小学校	韮崎市立甘利小学校	北杜市立高根西小学校
北杜市立長坂小学校	北杜市立白州小学校	山梨市立加納岩小学校
山梨市立八幡小学校	甲州市立塩山南小学校	甲州市立神金小学校
甲州市立東雲小学校	笛吹市立石和北小学校	身延町立身延清稜小学校
都留市立東桂小学校	西桂町立西桂小学校	駿台甲府小学校

応募されたみなさんの在籍校【中学校 5校】

韮崎市立韮崎西中学校 甲州市立勝沼中学校 甲州市立大和中学校
駿台甲府中学校 山梨学院中学校

第19回も作品募集いたします!

募集期間は 2021年9月1日～11月7日

最新情報はHPにて随時更新いたします!

