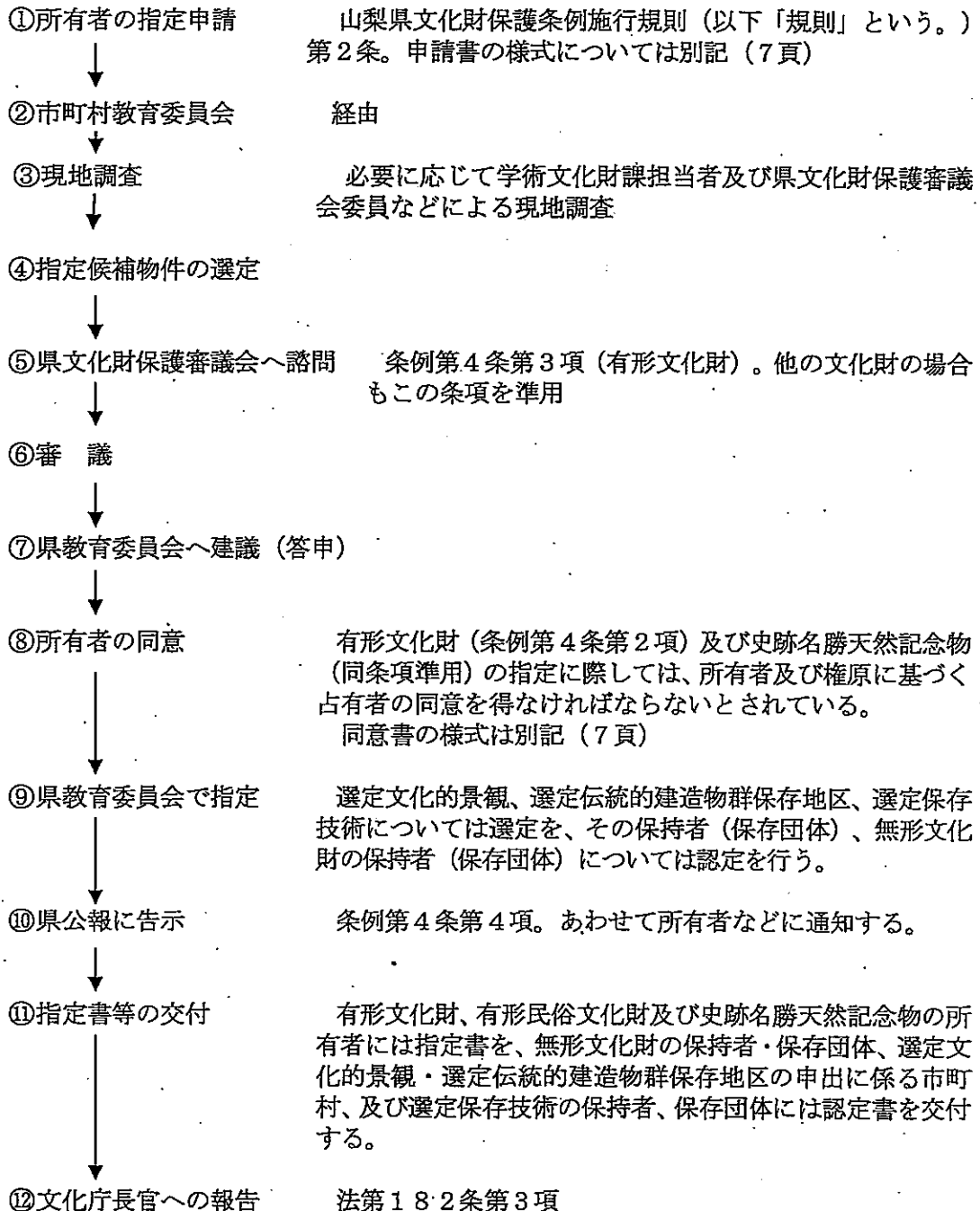


指定の手続き

県における指定の手続きは、ほぼ次のような順序で行われる。



留意事項 県指定文化財の指定申請書を提出する際には、原則として当該市町村の指定文化財となっていることが必要である。

また、指定申請書の提出を受ける前に、県文化財保護審議会委員が、計画的に調査を実施し、指定候補として調査を事前に行う場合がある。

山梨県指定文化財の指定について（絹本著色仏涅槃図 一幅）

1	種別	有形文化財 絵画
2	名称	絹本著色仏涅槃図 一幅（けんぽんちゃくしよくぶつねはんず 1ぶく）
3	所在地	南巨摩郡身延町身延3567
4	所有者	宗教法人 久遠寺
5	作者	東皐心越（とうこうしんえつ）
6	時代	元禄2年（1689年）
7	法量	縦366.4cm、横199.7cm
8	概要	

本図は、第2代水戸藩藩主徳川光圀が、生母（久昌院 寛文元年・1662没）の道善供養のために図様を決め、元禄2年（1689）に明からの渡来僧策皐心越に描かせたもので、釈尊が涅槃に入る情景を描いた仏涅槃図である。

画面左上隅に墨書された徳川光圀（常山子龍）の賛文があり、画面右下辺に小さく筆者である策皐心越の落款・印章二顆が捺されている。巻正に光圀が生母のために建立した久昌寺（常陸久慈郡稲木村）に納められ、明治11年（1878）3月に装裱されたことが書き留められている。

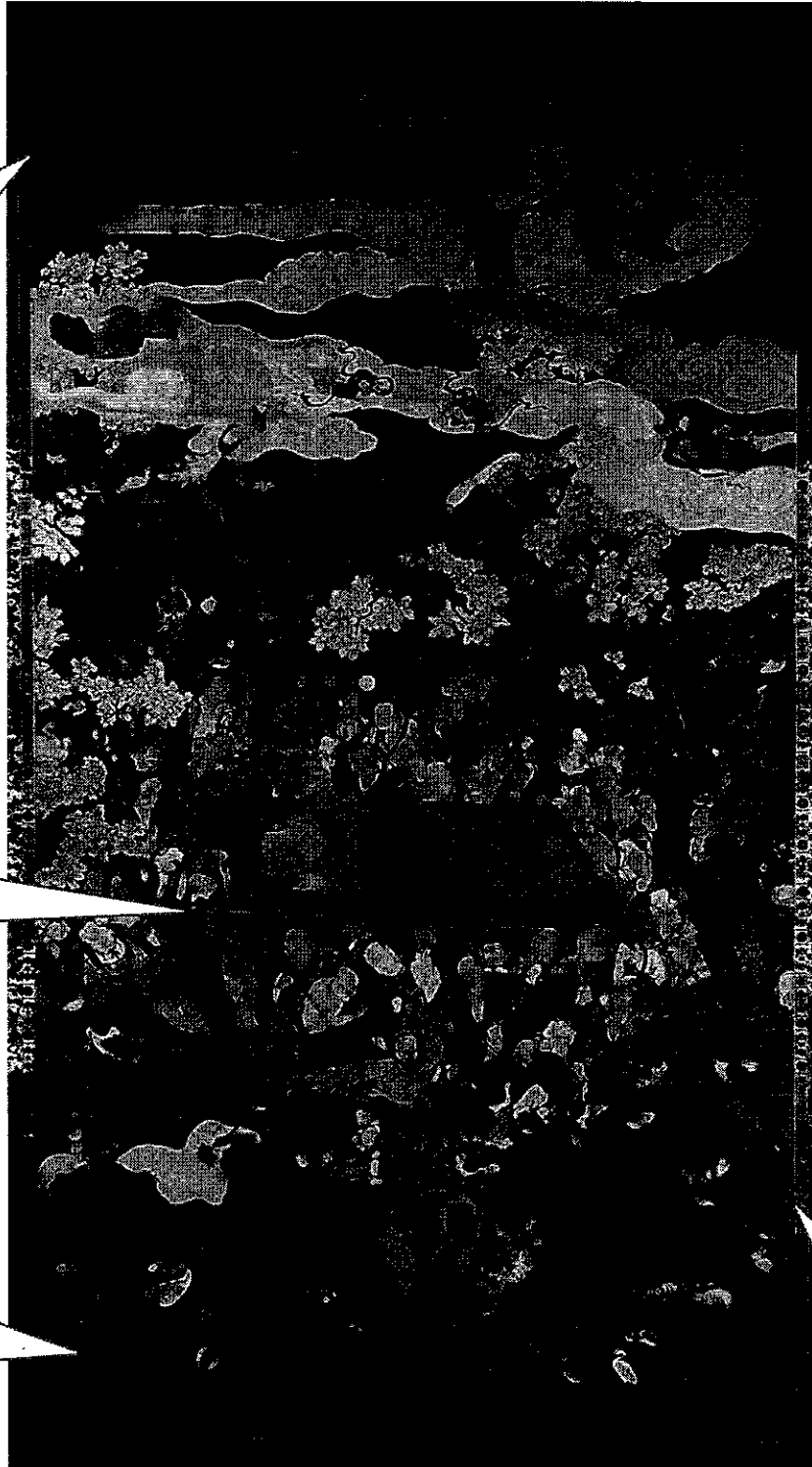
本図は明治初年の排仏鼓執が断行されている最中、久昌寺が荒廃したため日蓮宗の総本山久遠寺に移され奉納されたとみられる。久昌院は日蓮宗を篤く信奉しており、光圀自身も当時の身延山法主第31世日脱上人と親交があり、その縁で久遠寺に伝えられることになったとされる。

筆者である策皐心越は明に生まれ、若くして曹洞宗寿昌派に師事し、研鑽修道を究める傍ら清朝に抵抗し、明朝を盛り立てる活動に参加するなか、清から逃れ日本に緊急亡命した人物である。その「人格、学徳の高い」ことが、光圀の聞き及ぶところとなり、光圀の支援で江戸の水戸藩上屋敷に住まわされ後に水戸に迎えられることになり、13年余り水戸を中心に活躍している。その間の光圀との交流は、多くの書物によって伝えられている。

本図の特色として、光圀の賛文にあるように光圀自身が決めた図様で描かれているが、釈尊の横臥する宝台の周囲に多くの会衆（72軀）が取り囲み、画面には鳥類、水棲、昆虫などの実在、伝説上の生類（総計239種）が描き加えられていて、すべてのものが釈尊の入涅槃を悼む姿を一図に描き示したものであり、他に類例がない。また、下辺の水辺は釈尊が入滅した跋提河ではなく海を配する構図や褶曲の強い沙羅双樹の描法も特徴である。全体的に縦長の大大画面における緊密な画面構成はじめ、会衆の個性的な表現、禽獣の細密描写、精確な筆致、彩色美など優れた技術がうかがえる。

以上のことから、本図は江戸時代の仏画の中でも大作かつ美作であり、加えて歴史上の人物として著名な徳川光圀による図様を光圀と縁の深い東皐心越が描いたという伝来と筆者、制作年も明らかであることから高く評価されるものであり、県指定（有形文化財）として指定するのに十分なものと判断される。

有形文化財 絹本著色仏涅槃図 一幅



① 賛文・印章
(徳川光圀)

③ 会衆
動物

④ 海浜
(水棲)

② 落款・印章
(東皐心越)

① 賛文・印章（徳川光圀）



（賛文訳）

釈尊は、はかり知れない静寂を現出させて
生と死というものを衆生にしめされた。
朝霧は乾きやすく、時の移ろいは儚い
ように、すべてが生死流転することを。
この涅槃図を拝めば信仰の心がめばえ、
法要に集えば無情の念がわいてこよう。
この新様式を打ち出したのは常山子龍※。
この画を完成させたのは明朝の僧心越。
それに荘厳な表具をこしらえた。
謹んで
亡母追善のために、
毎年二月十五日に
供養して奉祀せよ。

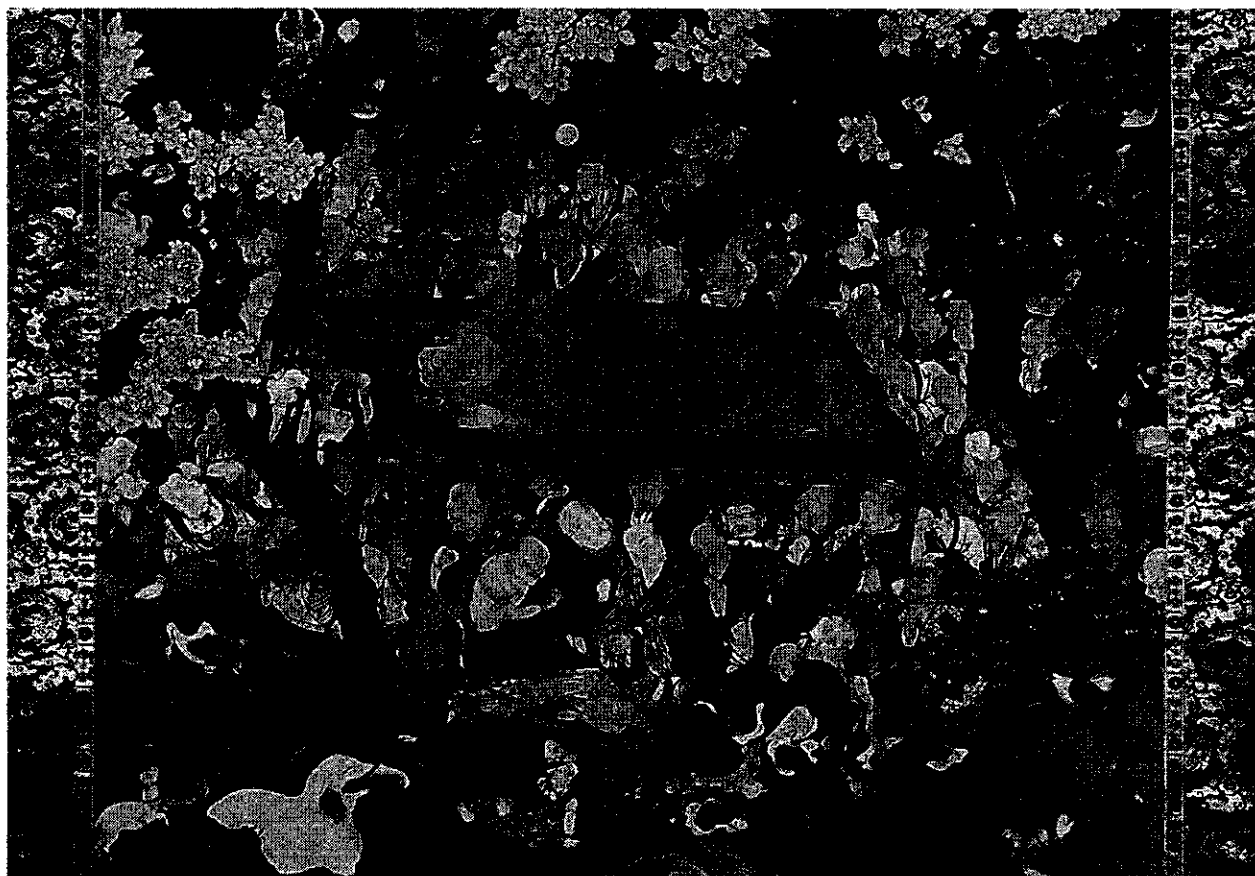
元禄二年（一六八九）己巳の歳十一月吉日に、
参議従三位で右近衛権中将でもある源朝臣光圀が拝礼して賛文を書いた。

※常山子龍（徳川光圀のこと。常山は号、子龍は字^{あざな}）

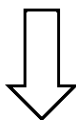
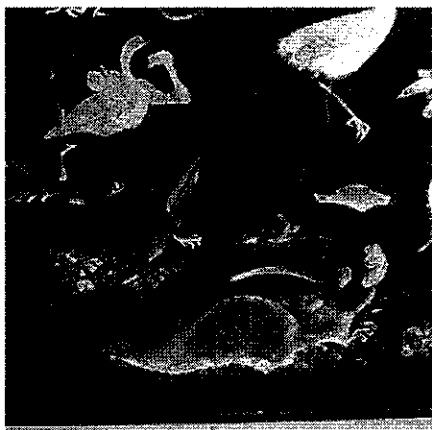
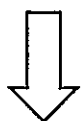
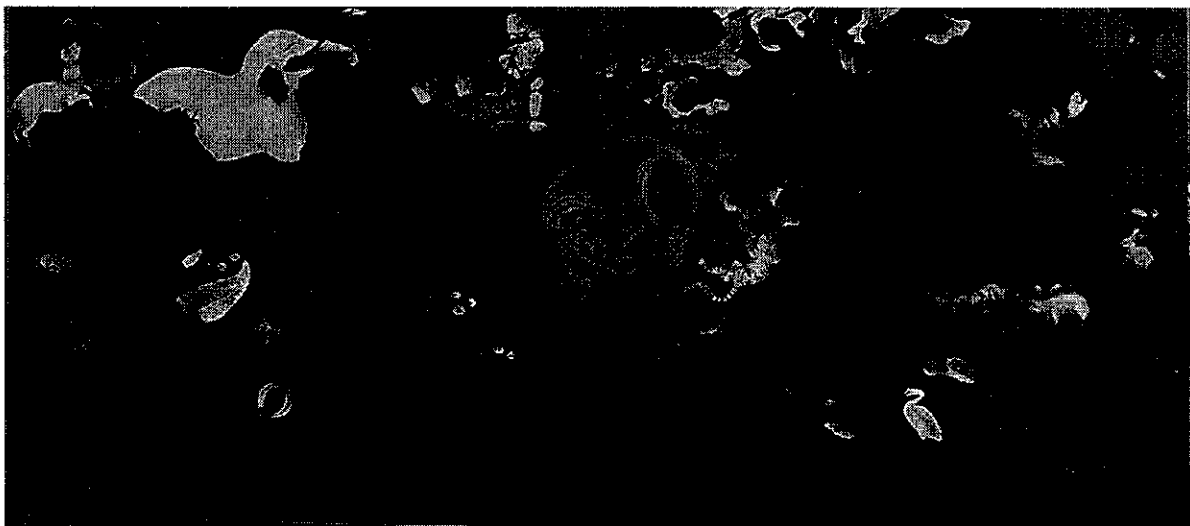
② 落款・印章（東皐心越）



③ 会衆・動物



④ 海浜（水棲）



ずよう
図様・・・絵図の様式または図柄

ぶつねはんず
仏涅槃図・・・釈迦ばだいがが跋提河さ（河川の名称）の沙羅双樹林らそうじゆで最後の説法を終え、
北枕に横たわり入滅（涅槃に入る）する瞬間の情景を描いたもの。

廃仏毀釈・・・明治政府の神道国教化政策に基づいて起こった仏教の排斥運動。
政府によって神仏分離の政策がとられると仏堂、仏像、仏具、経
巻等に対する破壊が各地で行われた。

ほっす
法主・・・仏教ぶつきようにおいてその教義きようぎを護持ごじして、その教えおしえの要ようになる人。宗派ひと しゅうは
（宗門しゅうもん）の指導者しどうしゃを指す。

じゆしょうは
寿昌派・・・曹洞宗の一派。日本へは1677年（延宝5）来朝した心越興儔しんえつこうちゆうによ
り伝えられた。

ばだいが
跋提河・・・古代インドのマラ国の首都、拘尸那揭羅（クシナガラ）を流れる川。
釈尊がこの川の西岸で涅槃した。

褶曲・・・地層などが横圧力を受け、しわを寄せたように波形に曲がること。

えしゆ
会衆・・・法会ほうえ（供養などへの僧侶、檀徒の集まり）や説法に集まった人々。

にゆうねはん
入涅槃・・・涅槃に入ること。普通には釈迦の死をいう。入滅にゆうめつ、入寂にゆうじやくともい
う。

山梨県指定文化財の指定について(木造六観音、男神立像及び諸尊像 十七軀)

- | | | |
|---|-----|--|
| 1 | 種別 | 有形文化財 彫刻 |
| 2 | 名称 | 木造六観音、男神立像及び諸尊像 十七軀
(もくぞうろくかんのん、だんしんりゅうぞうおよびしょそんぞう 17く) |
| 3 | 所在地 | 甲府市上町1237 |
| 4 | 所有者 | 宗教法人 福王寺 |
| 5 | 作者 | 大下清次、浄慶〔(7)馬頭観音立像〕、その他は不明 |
| 6 | 時代 | 平安時代(14軀)、鎌倉～室町時代(2軀)、江戸時代(1軀) |
| 7 | 法量 | 像高 A群8軀(81.0～99.3cm)
B群9軀(44.1～152.3cm) |
| 8 | 概要 | |

本木彫群 17 軀は福王寺本堂に安置されており、A群〔8 軀：(1)～(8)〕とB群〔9 軀：(9)～(17)〕に分かれる。B群は火中した痕跡があることから、かつて別の堂に安置されていたと考えられる。17 軀のうち 14 軀〔A群の(1)～(6)(8)、B群の(9)(10)(12)～(15)(17)〕は、平安時代の彫刻を中心とするもので、県内の平安時代彫刻群としては、中央市大福寺の彫刻群に次ぐ規模である。

A群の(1)～(6)は、「六観音」として福王寺の草創期より伝えられたものと考えられる。これに(7)の馬頭観音立像^{ばとうかんのんりゅうぞう}(江戸時代)を加えた 7 軀について、『甲斐国史』には「七観音」と記されている。六道の苦しみを除くとする六観音の信仰は 10 世紀に天台宗で成立し、11 世紀に入り真言宗六観音が成立した。本寺のものは、本来六観音には含まれない梵天立像^{ぼんてんりゅうぞう}が如意輪観音に代わって入っている。これは、天台宗六観音中の大梵深遠観音^{だいぼんじんおんかんのん}との名称が混乱から造形されたのではないかとみられる。こうした天台系と真言系の混淆^{こんごう}した状況は、天台系から真言系へ移行する六観音像造の初期的な形態を示すものであり、現存する作例は非常に少なく、制作年代ももっとも早い時期に当たるものである。

B群は、本来の安置堂は不明だが、『甲斐国志 社記寺記』によると、福王寺の松寺で江戸時代に上村(現上町)に存在し、文化 12 年(1815)に大火により廃寺となった松雲寺^{しょううんじ}という寺があり、この寺の遺像の可能性がある。男神立像、菩薩立像、女神立像、地藏菩薩立像は、いずれも平安時代から鎌倉時代にかけて造立されており、同一の神宮寺のような神仏習合的な寺社に祀られていたのではないかと考えられる。特に(9)、(10)の男神立像は、11 世紀の制作と考えられ、B群中ではもっとも洗練された優れた作行きを示し、県内の男神像としては、重要文化財の笛吹市・美和神社^{おおもものぬしのかみ}の大物主神に次ぐ作例である。

以上のように平安時代に制作された 14 軀の彫刻がまとまって伝わっている例は県内でもごく少なく、全国的にも希少な作例である六観音と、県内の男神造を代表する作例である男神立像 2 軀を含み、平安時代の甲斐国の神仏習合^{しんぶつしゅうごう}的な仏教信仰のあり方と、活発な造仏活動をよく示すことから、県指定文化財としてふさわしいと考える。

有形文化財 木造六観音、男神立像及び諸尊像 十七軀

(A 群)

- (1)如意輪観音立像 (93.3 cm) 平安時代
にょいりんかんのりゅうぞう
- (2)梵天立像 (95.0 cm) 平安時代
ぼんてんりゅうぞう
- (3)聖観音立像 (95.0 cm) 平安時代
しょうかんのりゅうぞう
- (4)不空絹索観音立像 (90.3 cm) 平安時代
ふくうけんさくかんのりゅうぞう
- (5)千手観音立像 (81.0 cm) 平安時代
せんじゆかんのりゅうぞう
- (6)十一面観音立像 (89.0 cm) 平安時代
じゅういちめんかんのりゅうぞう
- (7)馬頭観音立像 (83.2 cm) 江戸時代
ばとうかんのりゅうぞう
- (8)増長天立像 (99.3 cm) 平安時代
ぞうちょうてんりゅうぞう

(B 群)

- (9)男神立像 (101.4 cm) 平安時代
だんしんりゅうぞう
- (10)男神立像 (91.4 cm) 平安時代
だんしんりゅうぞう
- (11)女神立像 (82.3 cm) 鎌倉～室町時代
じょしんりゅうぞう
- (12)菩薩立像 (78.6 cm) 平安時代
ぼさつりゅうぞう
- (13)菩薩立像 (48.3 cm) 平安時代
ぼさつりゅうぞう
- (14)菩薩立像 (152.3 cm) 平安時代
ぼさつりゅうぞう
- (15)菩薩立像 (137.5 cm) 平安時代
ぼさつりゅうぞう
- (16)菩薩立像 (44.1 cm) 鎌倉～室町時代
ぼさつりゅうぞう
- (17)地藏菩薩立像 (83.0 cm) 平安時代
じぞうぼさつりゅうぞう

六観音・・・六道（天道、人間道、修羅道、畜生道、餓鬼道、地獄道）の世界から人々を救う六人の観音。聖観音、千手観音、十一面観音、馬頭観音、如意輪観音に、天台宗では不空絹索観音が入り、真言宗では准胝観音が入る。

おおもものぬしのかみ おおみわじんじゃ すいぜい
 大物主神・・・大神神社の祭神。古事記では、神武天皇の岳父、綏靖天皇の外祖父。

しんぶつしゅうごう じんぎしんこう
 神仏習合・・・日本に土着の神祇信仰（神様を祀る神道）と（インド発祥で中国、朝鮮を経由して日本に伝わった）仏教信仰が融合し、一つの信仰体系として再構成（習合）された宗教現象。明治維新に伴う神仏判然令※まで1000年以上続いた。

※従来あった神仏習合をこわそうとする維新政府の政策。これにより、
はいぶつみしゃく
 廃仏毀釈が起こった。

山梨県指定文化財の指定解除について（鶯宿峠のリョウメンヒノキ）

- 1 種 別 天然記念物 植物
- 2 名 称 鶯宿峠のリョウメンヒノキ（おうしゅくとうげのりょうめんひのき）
- 3 指定年月日 昭和36年12月7日
- 4 指定番号 天記第47-2号
- 5 所在地 山梨県笛吹市芦川町鶯宿峠
- 6 所有者 山梨県
- 7 解除理由 枯死
- 8 概 要

リョウメンヒノキという名称は、ヒノキの典型種では葉の表裏の区別がはっきりつくが、本樹は裏面のY字形の白いろう粉な少なくて、その表裏が区別しにくいことから名付けられた。

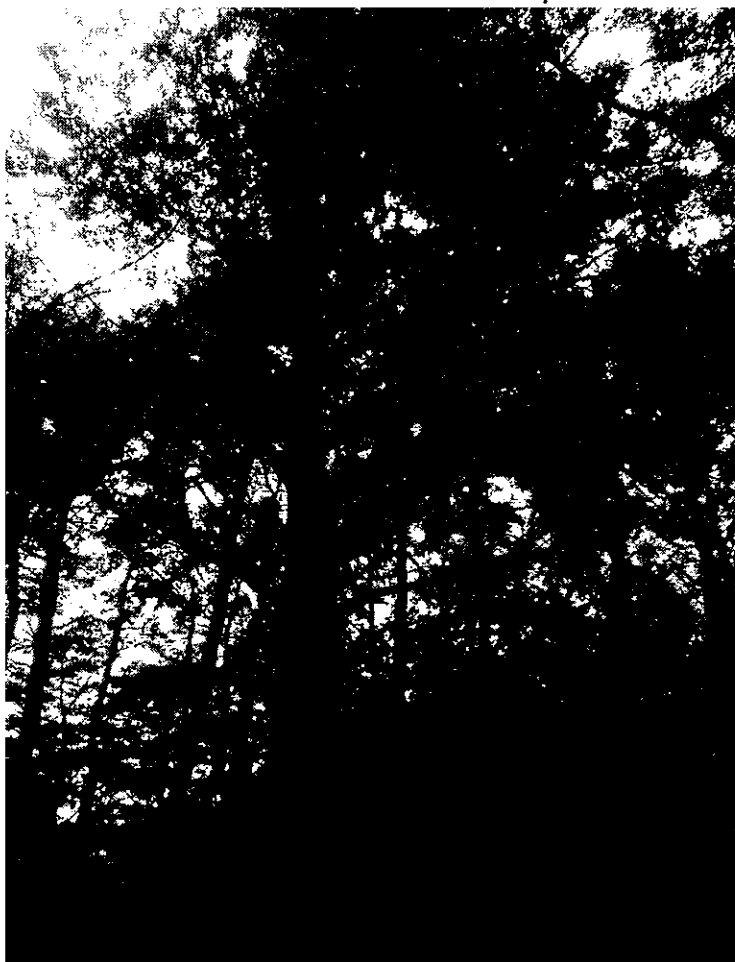
昨年10月1日に通過した台風24号の強風により倒伏し、有識者等による現地協議を行ったが、維管束がすべて断裂しており、復旧の手立てはなく、期間を置いて再度状況を確認することとなった。令和元年7月5日に現地協議を行い、胴吹き・萌芽もなく、枯死を確認した。

なお、県指定文化財では、他に四尾連のリョウメンヒノキ（市川三郷町）がある。

天然記念物（植物） 鶯宿峠のリョウメンヒノキ



令和元年7月5日 山梨県教育委員会撮影



倒伏前
(峡東林務環境事務所提供)

○県指定時点の概要

根元周囲：4.7m（根元の西方は東方より1m高く、高地で測って）

地上：1.5mの幹囲 3.45m

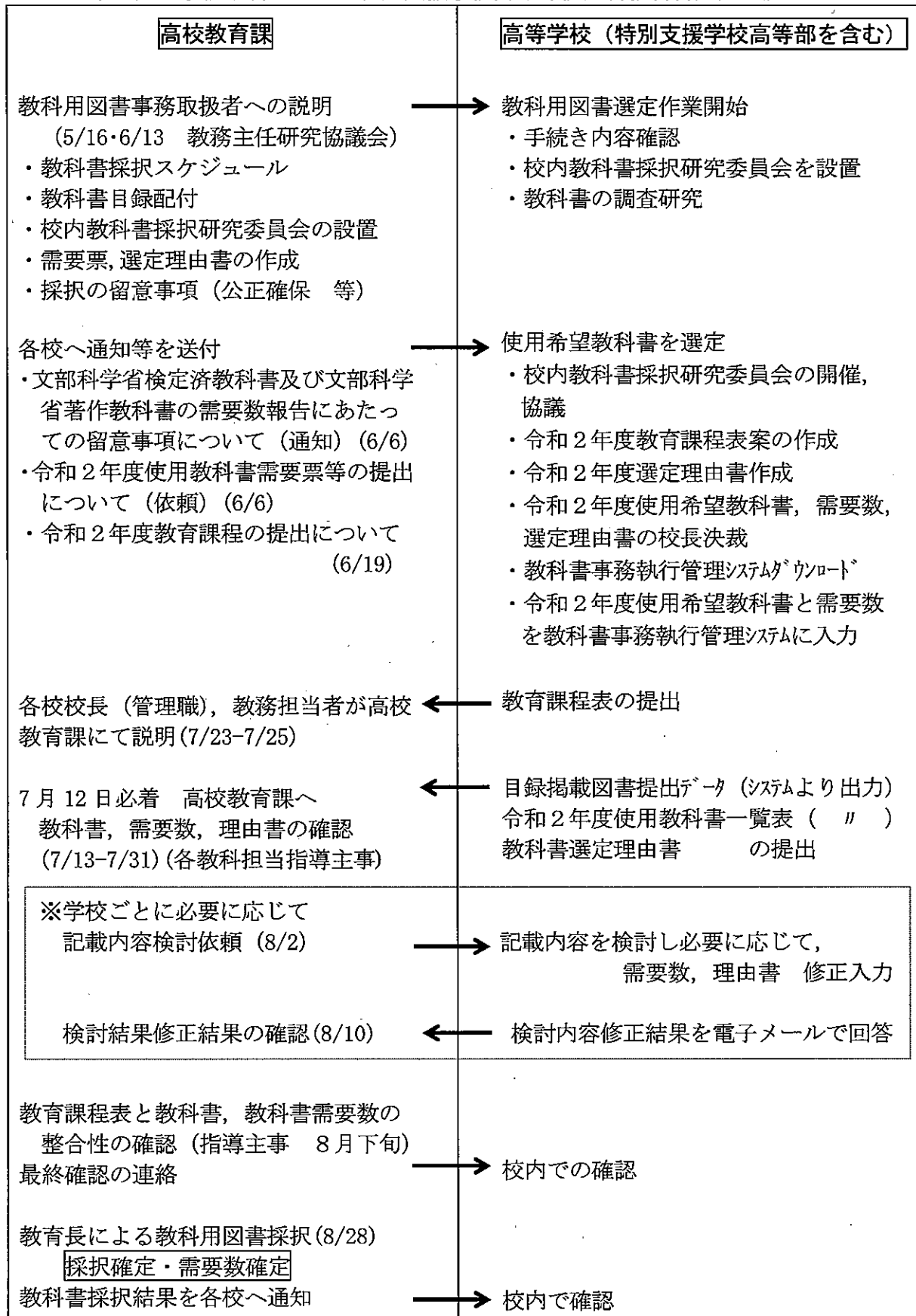
枝張り：東 6.0m、西 4.0m、南 2.0m、北 8.0m

南風の影響を受けて枝は北に延びている。

樹高：18m

樹形：枝の数は二十数本、普通のヒノキの老樹と違って、枝は斜上し、上方に広がって鋭い円錐形でない。

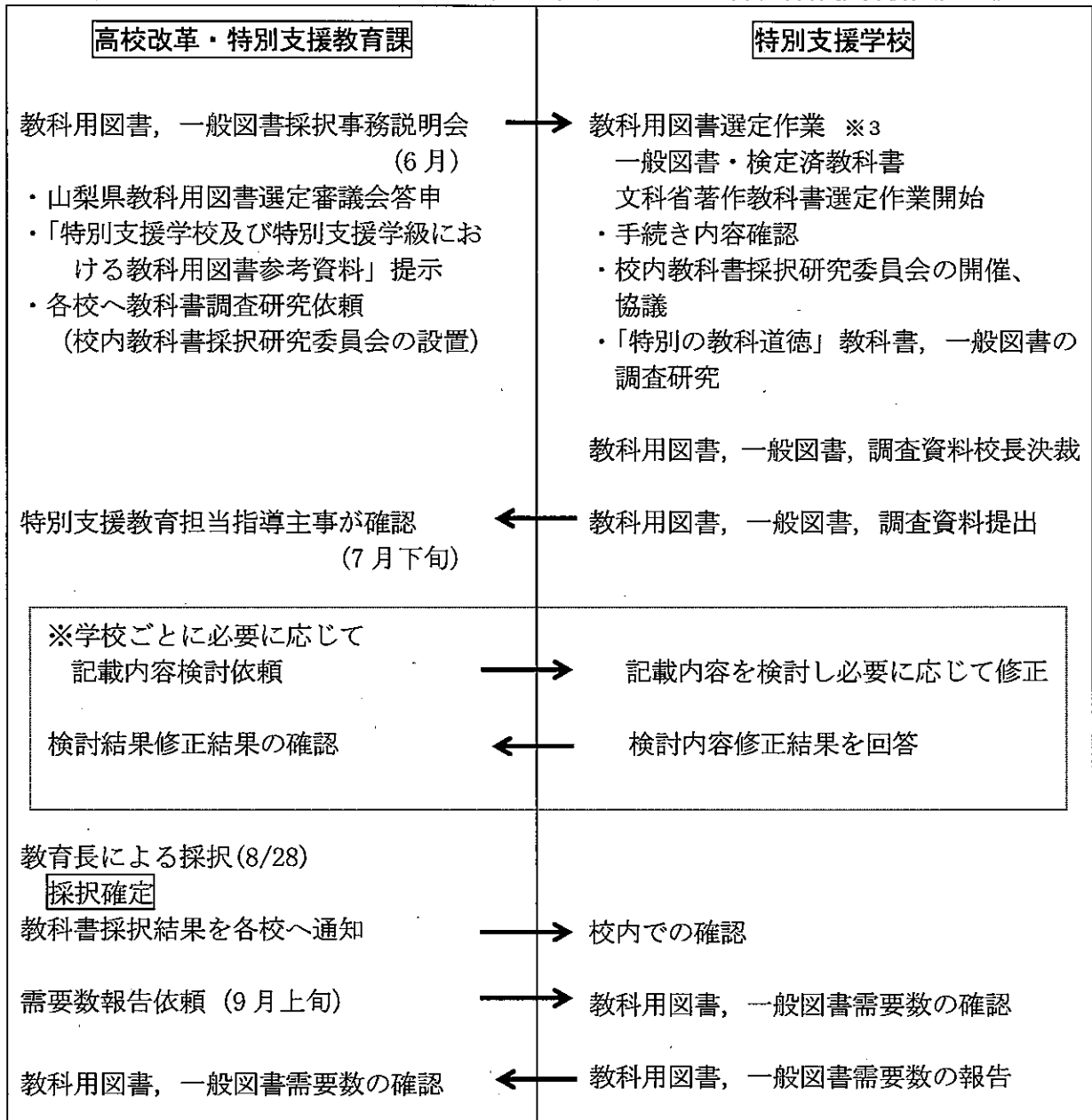
県立高等学校教科用図書・特別支援学校高等部検定済教科書選定の流れ



※1

※2

特別支援学校小・中学部教科用図書及び高等部一般図書・文科省著作教科書選定の流れ



※1 一般図書

学校教育法附則第9条の規定により選定される教科用図書のことで、教科用図書として発行されたものでない一般図書の中から教科用図書の代わりに使える図書をさす。これによって、特別支援学校などで、児童生徒の障害の種類や程度等に応じて、教科用図書以外の一般図書を教科用図書として使うことができる。

※2 文部科学省著作教科書

文部科学省が著作を有する教科書（知的障害・聴覚障害・視覚障害者用）

※3 義務教育は検定済教科書採択後，同一教科書を4年間使用

- ・小学部検定済教科書 本年度採択
- ・中学部検定済教科書 本年度採択(特別の教科道徳については平成30年度採択済)

都道府県立	全日制	所在地 山梨県北杜市長坂町渋沢1007-19 学校名 山梨県立北杜高等学校 担当 齊藤 隆 電話 0551-20-4025 FAX 0551-32-3194
-------	-----	---

教育課程 類型別 冊数	類型名 学年	総合学 科	普通科 普通 コース	普通科 理数 コース							合計
	第1学年用	110	70	30							210
	第2学年用	114	68	35							217
	第3学年用	112	63	36							211
	第4学年用										0

種目	発行者の		教科書の 記号・番	教科書名	需要数			需要類型 及び学年
	番号	略称			生徒用	教員用	計	
国語総合	183	第一	国総 361	高等学校 改訂版 標準国語総合	210	4	214	総:1年 普:1年 理:1年
国語表現	183	第一	国表 308	高等学校 改訂版 国語表現	44	4	48	普:3年
現代文B	183	第一	現B 339	高等学校 改訂版 現代文B	217	8	225	総:2年 普:2年 理:2年
古典B	183	第一	古B 352	高等学校 改訂版 古典B	103	4	107	普:2年 理:2年
世界史A	183	第一	世A 317	高等学校 改訂版 世界史A	210	3	213	総:1年 普:1年 理:1年
世界史B	081	山川	世B 310	詳説世界史 改訂版	46	2	48	普:2年 理:2年
日本史A	183	第一	日A 312	高等学校 改訂版 日本史A 人・くらし・ 未来	119	3	122	総:1年 普:3年 理:2年
日本史B	081	山川	日B 309	詳説日本史 改訂版	21	1	22	普:2年 理:2年
地理A	046	帝国	地A 308	高等学校 新地理A	45	1	46	総:1年
地理B	046	帝国	地B 304	新詳地理B	31	1	32	普:2年 理:2年
地図	046	帝国	地図 310	新詳高等地図	76	1	77	総:1年 普:2年 理:2年
現代社会	046	帝国	現社 318	高等学校 新現代社 会	215	3	218	総:3年 普:2年 理:2年
政治・経済	002	東書	政経 311	政治・経済	10	2	12	理:3年
数学 I	002	東書	数 I 319	改訂 新数学 I	110	4	114	総:1年
数学 I	104	数研	数 I 329	改訂版 新編 数学 I	100	4	104	普:1年 理:1年
数学 II	002	東書	数 II 319	改訂 新数学 II	145	6	151	総:2年 普:2年
数学 II	104	数研	数 II 329	改訂版 新編 数学 II	72	3	75	普:2年 理:2年

(様式)

令和2年度使用希望教科書選定理由書

No. 1

学校番号	1
課程名	全日制
学校名	山梨県立北杜高等学校

教科名	科目名	発行者		教科書名	学科	選定理由
		番号	記号			
		略称	番号			
国語	国語総合	183	国総	高等学校 改訂版 標準国語総合	総・普・理 1	現代文では評論と小説がバランスよく採録され、「読書のしるべ」など生徒の読書意欲を喚起し作品への興味関心を抱かせる工夫がある。表現分野の教材がまとめて掲載されており、学習のポイントがしぼりやすい。古文漢文も基礎基本を重視した学びやすい構成になっている。
		第一	361			
国語	国語表現	183	国表	高等学校 改訂版 国語表現	普 3	取り扱うジャンルがバランスよく掲載されていて、学校生活や社会生活に必要な表現活動について、実践的な表現の仕方を身につけることができる。また文章教材も充実しているので、文章を味わい自分の考えを深めたり表現に活かしたりすることもできる。
		第一	308			
国語	現代文B	183	現B	高等学校 改訂版 現代文B	総・普・理 2	生徒の心情や発達の段階を考慮し、様々な難易度の作品が幅広く選定されている。また言語文化に対する関心や理解を深めるため、言語活動が十分行われるよう配慮されている。
		第一	339			
国語	古典B	183	古B	高等学校 改訂版 古典B	普・理 2	2部構成となっており、生徒の発達段階に即した学習指導が可能である。視覚的な情報が理解を補完できるように、採録する写真や図版、レイアウトなどにも気が配られており、古典に興味を持たない生徒も意欲的に学習に取り組むことができる。
		第一	352			
地理歴史	世界史A	183	世A	高等学校 改訂版 世界史A	総・普・理 1	地理や日本史と世界史とのつながりを豊富な具体例で示している。また世界史に大きな影響を与えた「モノ」を取り上げるなど、生徒の身近なものから興味関心を持てるように工夫がしてあり、現在とのつながりが重視してあることなどから選定した。
		第一	317			
地理歴史	世界史B	081	世B	詳説世界史 改訂版	普・理 2	各章の冒頭に大切な視点やテーマが、終わりにはまとめが示されていて、生徒が主題学習に取りくめる工夫がなされている。また、世界と日本の関わりや自然環境の変化と人類など新たな視点から世界史をとらえ、より高度な興味をひく内容となっているため選定した。
		山川	310			
地理歴史	日本史A	183	日A	高等学校 改訂版 日本史A 人・くらし・未来	総・普・理 1.3.2	基礎・基本を重視した構成内容で、本文は分かりやすく丁寧な記述内容となっている。オールカラーで図版、資料等が入られ、「コラム」など生徒の興味・関心を喚起する内容が豊富であるので選定した。
		第一	312			
地理歴史	日本史B	081	日B	詳説日本史 改訂版	普・理 2	文化財の保護や地域や生活に結びついた内容を盛り込み、日本史への興味や思考力を育てる工夫がなされている。また、世界史的視野に立って、日本史と世界との関連が理解できるように工夫されているため選定した。
		山川	309			
地理歴史	地理A	046	地A	高等学校 新地理A	総 1	基礎的・基本事項が充実しており、さらに世界のほぼ全地域の地誌を網羅している。図表と写真のカラー化により、分かりやすくなっている。また、地球的課題を考察させるよう工夫がなされているため選定した。
		帝国	308			
地理歴史	地理B	046	地B	新詳地理B	普・理 2	版が大きくなりより多くの内容が写真や図表で説明されている。用語解説や関連項目についての質問事項が用意されており、生徒が主体的に考えることができるため選定した。
		帝国	304			

令和2年度使用 山梨県高等学校用教科用図書集計表(県立高校・特別支援高等部)

参考: 県市私立計

課程	教科	種類数 教科計	需要数 教科計	科目 (種目)	種類数	県立合計	高等学校		支援学校		県・市・私立合計				
							種類数	需要数	種類数	需要数	種類数	需要数			
平成二十一年告示	国語	63	20,614	国語総合	19	7,822	18	7,811	4	11	22	12,585			
				国語表現	4	1,694	4	1,685	2	9	4	3,976			
				現代文A	5	558	4	552	3	6	5	715			
				現代文B	12	4,609	10	4,602	3	7	16	8,233			
				古典A	3	159	2	151	3	8	5	257			
				古典B	20	5,772	20	5,766	2	6	24	9,549			
	地理 歴史	41	16,696	世界史A	9	5,546	9	5,538	4	8	9	7,994			
				世界史B	6	983	4	976	2	7	7	3,380			
				日本史A	6	2,638	6	2,633	2	5	7	3,852			
				日本史B	6	1,392	6	1,385	3	7	6	4,082			
				地理A	6	2,478	5	2,473	4	5	6	3,792			
				地理B	3	791	3	784	2	7	3	1,045			
	公民	20	8,481	現代社会	8	5,396	6	5,384	5	12	9	8,676			
				倫理	6	1,121	6	1,121	0	0	7	2,590			
				政治・経済	6	1,964	6	1,961	3	3	7	4,363			
	数学	55	19,978	数学I	11	6,106	11	6,093	6	13	11	10,011			
				数学II	11	4,536	11	4,527	4	9	11	7,733			
				数学III	10	1,333	9	1,330	3	3	10	2,377			
				数学A	11	4,727	10	4,716	6	11	11	8,178			
				数学B	11	3,200	11	3,193	4	7	11	5,008			
				数学活用	1	76	1	75	1	1	1	76			
	理科	55	20,095	科学と人間生活	5	2,831	5	2,820	2	11	6	4,991			
				物理基礎	7	3,174	7	3,166	3	8	8	5,253			
				物理	7	1,493	6	1,487	3	6	7	2,342			
				化学基礎	9	4,230	9	4,222	3	8	11	7,633			
				化学	7	1,825	7	1,819	2	6	8	3,162			
				生物基礎	10	4,307	10	4,299	2	8	10	7,978			
				生物	5	1,145	5	1,138	3	7	6	2,623			
				地学基礎	4	1,048	4	1,042	3	6	4	1,603			
	保健体育	3	6,098	保健体育	3	6,098	2	6,083	3	15	3	10,403			
				芸術	37	7,288	音楽I	6	2,210	6	2,150	3	60	6	4,152
							音楽II	6	365	6	334	1	31	6	648
	音楽III	2	60				2	60	0	0	2	238			
	美術I	4	2,026				4	2,014	2	12	4	2,755			
	美術II	3	292				3	291	1	1	3	385			
	美術III	3	60				3	60	0	0	3	60			
	工芸I	1	40				1	40	0	0	1	71			
工芸II	1	14	1				14	0	0	1	14				
書道I	5	1,897	5				1,889	2	8	5	3,162				
書道II	3	280	3				280	0	0	4	390				
書道III	3	44	3	44	0	0	3	44							
外国語	81	23,716	コミュニケーション英語基礎	1	169	1	163	1	6	1	397				
			コミュニケーション英語I	18	5,912	16	5,901	6	11	23	9,875				
			コミュニケーション英語II	17	4,462	17	4,454	2	8	20	8,366				
			コミュニケーション英語III	14	3,857	13	3,850	4	7	17	5,278				
			英語表現I	17	4,762	16	4,754	4	8	19	7,859				
			英語表現II	10	3,715	10	3,714	1	1	13	4,838				
			英語会話	4	839	4	832	1	7	4	2,342				
家庭	11	5,882	家庭基礎	6	4,786	6	4,782	2	4	8	8,849				
			家庭総合	4	935	4	923	2	12	5	1,759				
			生活デザイン	1	161	1	161	0	0	1	161				
情報	14	4,341	社会と情報	9	3,964	7	3,947	4	17	10	6,666				
			情報の科学	5	377	4	376	1	1	5	867				
農業	23	1,519	農業	23	1,519	23	1,519	0	0	23	1,519				
工業	60	7,725	工業	60	7,725	60	7,725	0	0	60	7,725				
商業	24	3,485	商業	24	3,485	24	3,485	0	0	24	6,177				
家庭(専門)	8	1,086	家庭(専門)	8	1,086	8	1,085	1	1	8	1,280				
情報(専門)	3	61	情報(専門)	3	61	3	61	0	0	3	61				
福祉	6	580	福祉	6	580	6	580	0	0	6	802				
		504	147,645		504	147,645	483	147,218	131	427	550	245,121			
(H31)		518	153,740		518	153,740	499	153,170	135	570	561	252,874			

令和2年度使用特別支援学校用教科用図書採択集計表

(小・中・学部)

<検定済み教科書>

小学校用

種目	発行者	学校名
国語	光村	盲、ろう、あけぼの、甲府、ふじかわ分校、やまびこ、富士見、旭分校、ふじざくら、うぐいすの杜
書写	光村	盲、ろう、あけぼの、甲府、やまびこ、富士見、旭分校、ふじざくら、うぐいすの杜
	日文 東書	ふじかわ分校 やまびこ
社会	教出	盲、ろう、あけぼの、甲府、ふじかわ分校、富士見、旭分校、ふじざくら、うぐいすの杜
地図	帝国	盲、ろう、甲府、あけぼの、ふじかわ分校、やまびこ、富士見、旭分校、ふじざくら、うぐいすの杜
算数	東書	ろう、あけぼの、甲府、ふじかわ分校、やまびこ、富士見、旭分校、ふじざくら、うぐいすの杜
	大日本	盲
理科	東書	盲、ろう、甲府、あけぼの、やまびこ、富士見、ふじざくら、うぐいすの杜
	大日本	ふじかわ分校、旭分校
生活	東書	盲、ろう、やまびこ、富士見、うぐいすの杜
	教出	あけぼの、旭分校
	光村	ふじかわ分校、ふじざくら

種目	発行者	学校名
音楽	教芸	盲、ろう、あけぼの、ふじかわ分校、やまびこ、富士見、旭分校、ふじざくら、うぐいすの杜
	教出 開隆堂	甲府 やまびこ
図画工作	日文	盲、ろう、あけぼの、ふじかわ分校、富士見、旭分校、ふじざくら、うぐいすの杜
家庭	開隆堂	盲、ろう、あけぼの、ふじかわ分校、やまびこ、旭分校、ふじざくら
	東書	富士見、うぐいすの杜
保健	学研	盲、ろう、あけぼの、甲府、ふじかわ分校、やまびこ、富士見、旭分校、ふじざくら、うぐいすの杜
英語	東書	やまびこ、旭分校
	開隆堂	盲、甲府、あけぼの、富士見、うぐいすの杜
	光村	ふじざくら
道徳	東書	旭分校
	教出	盲、ふじかわ分校、やまびこ
	光村	富士見、うぐいすの杜
	日文	ふじざくら
	光文 学研	甲府 あけぼの

中学校用(うぐいすの杜学園以外の各校の特別の教科道徳は平成30年度採択済み)

種目	発行者	学校名
国語	光村	盲、ろう、甲府、あけぼの、ふじかわ分校、やまびこ、富士見、旭分校、ふじざくら、うぐいすの杜
書写	教出	やまびこ、ふじざくら
	光村	盲、ろう、あけぼの、ふじかわ分校、富士見、旭分校、うぐいすの杜
社会(地理)	東書	あけぼの
	教出 帝国	盲、ろう ふじかわ分校、やまびこ、富士見、旭分校、ふじざくら、うぐいすの杜
社会(歴史)	教出	盲、ろう、あけぼの、ふじかわ分校、やまびこ、富士見、旭分校、ふじざくら、うぐいすの杜
社会(公民)	東書	甲府、あけぼの、ふじかわ分校、やまびこ、富士見、うぐいすの杜
	教出	盲、ろう、旭分校

種目	発行者	学校名
音楽(一般)	教芸	盲、甲府、あけぼの、やまびこ、富士見、旭分校、ふじざくら、うぐいすの杜
	教出	ろう、ふじかわ分校
音楽(器楽)	教芸	盲、甲府、やまびこ、富士見、ふじざくら、うぐいすの杜
	教出	ろう、あけぼの、ふじかわ分校、旭分校
美術	開隆堂	甲府
	光村	ふじかわ分校、やまびこ
	日文	盲、ろう、あけぼの、富士見、旭分校、ふじざくら、うぐいすの杜
保健体育	東書	ろう
	学研	盲、あけぼの、ふじかわ分校、やまびこ、富士見、旭分校、ふじざくら、うぐいすの杜

社会	教出	甲府支援
地図	帝国	盲、ろう、あけぼの、やまびこ、富士見、旭分校、ふじざくら、うぐいすの杜
数学	東書	ろう、甲府、あけぼの、やまびこ、富士見、旭分校、ふじざくら、うぐいすの杜
理科	東書	盲、あけぼの、富士見、うぐいすの杜
	大日本	ろう、ふじかわ分校、やまびこ、旭分校、ふじざくら

技術・家庭 (技術)	開隆堂	盲、ろう、あけぼの、ふじかわ分校、やまびこ、富士見、旭分校、ふじざくら、うぐいすの杜
	東書 教図	ふじかわ分校、甲府 富士見、うぐいすの杜
技術・家庭 (家庭)	開隆堂	盲、ろう、あけぼの、やまびこ、旭分校、ふじざくら
	東書	盲、ろう、甲府、ふじかわ分校、富士見、うぐいすの杜
英語	開隆堂	あけぼの、やまびこ、旭分校
	光村	ふじざくら
道徳	光村	うぐいすの杜

<文部科学省著作教科書>

視覚障害者用(小学部)

種目	発行者	種類(分冊)
採択なし		
総計		0

視覚障害者用(中学部)

種目	発行者	種類(分冊)
国語	1	6
社会	1	9
数学	1	10
理科	1	10
英語	1	7
道徳	1	2
総計		44

聴覚障害者用(小学部)

種目	発行者	種類(分冊)
言語指導	未定	6
総計		6

聴覚障害者用(中学部)

種目	発行者	種類(分冊)
言語指導	1	1
総計		1

知的障害者用(小学部)

種目	発行者	種類(分冊)
国語	1	3
算数	1	4
音楽	1	2
総計		9

知的障害者用(中学部)

種目	発行者	種類(分冊)
国語	1	3
数学	1	5
音楽	1	3
総計		11

<一般図書>

小学部

発行者	種類	需要予定冊数
48	198	1948
総計	198	1948

中学部

発行者	種類	需要予定冊数
54	198	1447
総計	198	1447

(高等部)

<検定済み教科書>

中学校用(下学年適用)

種目	発行者	種類
保健	1	1
外国語	1	1
総計	2	2

<文部科学省著作教科書>

種目	発行者	種類(分冊)
なし		
総計		0

<一般図書>

発行者	種類	需要予定冊数
9	12	355
総計	12	355