

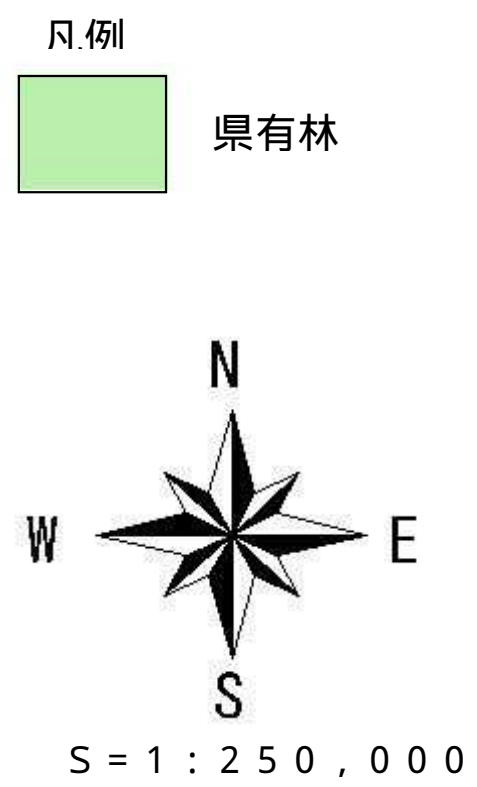
平成 28 年度
管内概要
(平成 27 年度実績)

中北林務環境事務所

目 次

沿	革	1
事 務 所 組 織 図		3
管 内 概 要		4
業 務 概 要		6
環 境 課		11
森 づ くり 推 進 課		31
県 有 林 課		55
治 山 林 道 課		70

中北林務環境事務所 管内概要図



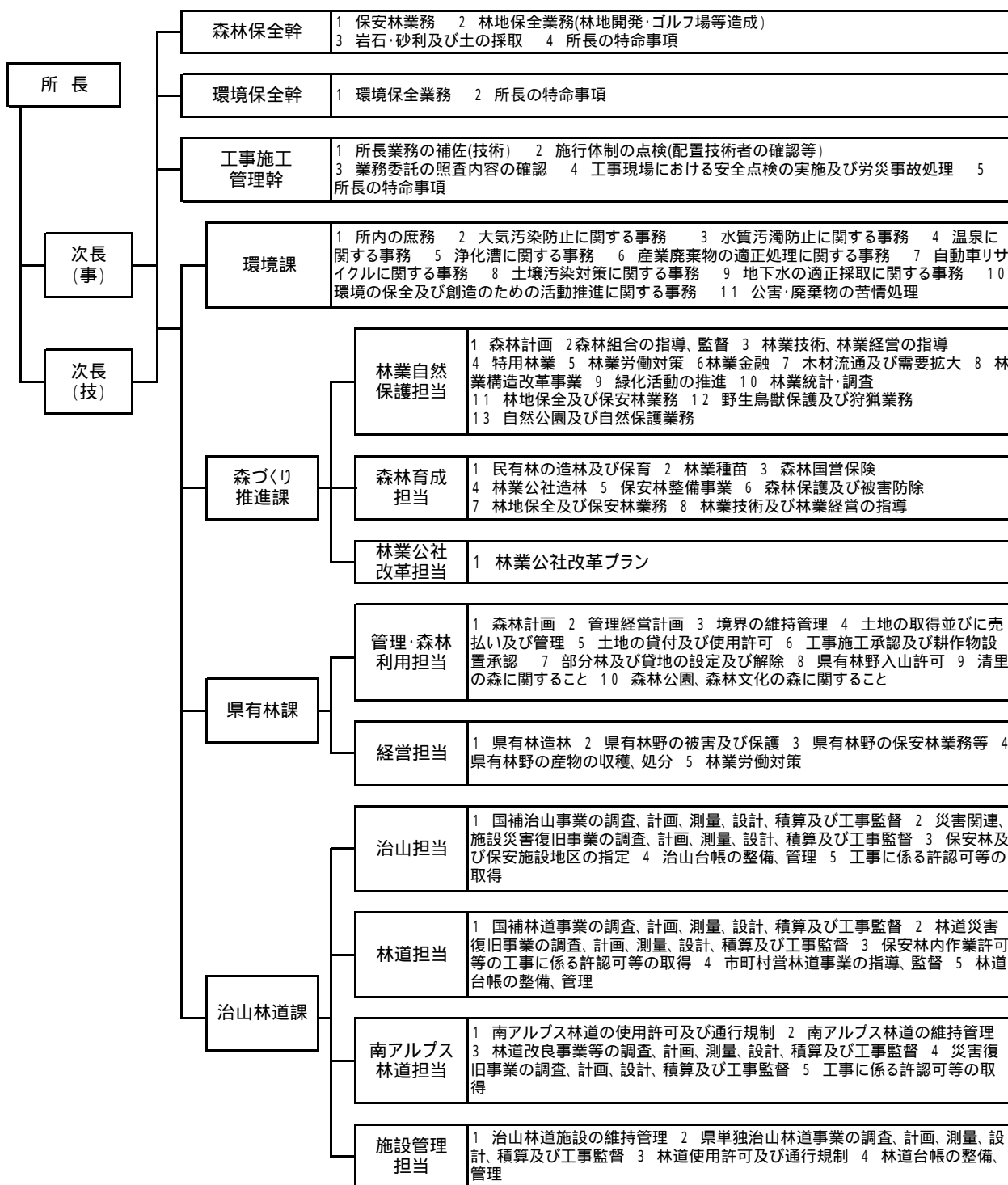
沿 革

年 月	内 容
明治44年3月11日	皇室から県に県下の入会御料地が御下賜になり、これを経営、管理するため、同年4月に本庁内務部に「恩賜県有財産管理課」を設置した。
同 45年 1月	県下に「甲府出張所」はじめ 4箇所の出張所を設置するとともに、26分担区を配置した。
昭和 9年 4月	甲府出張所から分離し「葦崎出張所」を設置した。
同 10年 9月	甲府出張所を塩山に移転、「塩山出張所」と改称した。
同 13年 12月	「塩山出張所」を「塩山林務署」と改称した。
同 17年 7月	塩山林務署から分離し「甲府林務署」を設置した。
同 22年 6月	本庁山林課を昇格し「山林部」とした。
同 23年 1月	本庁山林部を「林務部」と改称した。
同 25年 8月	県下の7林務署を廃し、5営林事務所を設置し県有林関係業務を分掌するとともに、25 営林区を設けた。民有林関係事務は、各地方事務所に
	「林務課」を新設して移管した。甲府林務署を塩山町に移転、「塩山営林事務所」とした。
同 27年 7月	野呂川林道建設事務所を開設し、林道建設工事に着手した。
同 30年 11月	地方事務所に置かれた林務課と営林事務所を統合し、7林務事務所を設置した。甲府林務事務所には庶務課、県有林課、民有林課、
	森林土木課の4課が設けられた。
同 35年 4月	甲府市住吉一丁目に庁舎を新築し、甲府林務事務所を甲府市穴切町から移転した。
同 37年 10月	野呂川林道建設工事（桃の木・広河原千石島間 22,719 km）が完成した。
同 37年 11月	野呂川林道へ芦安林道 2,365 m を編入した。（西河原・広河原千石島間 25,084 km）
同 40年 4月	野呂川林道建設事務所を野呂川林道建設管理事務所に改称した。
同 42年 10月	森林開発公団により、南アルプススーパー林道の建設工事が着手された。
同 43年 3月	野呂川林道建設管理事務所を廃所し、甲府林務事務所に所管事務を移管し、野呂川林道の維持管理を森林開発公団に委託した。
同 43年 4月	甲府林務事務所の組織は、総務課（庶務係、会計係）、指導課（指導係、造林係、保安林係）、県有林課（業務係、経営係、
	直営生産第一係、直営生産第二係、管理係）、森林土木課（林道係、治山係）の4課12係となった。
同 46年 4月	「林産事務所」を新設し、林務事務所の所管業務の内から製品生産販売業務を移管した。
同 49年 4月	甲府林務事務所県有林課の業務係と調査係が合併し業務係となり、調査計画係を新設して県有林野の経営計画業務を分掌した。
同 51年 4月	営林区が廃止された。
同 52年 4月	甲府林務事務所に管理課を新設し、その中に土地管理係、施設管理係を設けた。
同 55年 3月	南アルプス林道が森林開発公団より山梨県と長野県長谷村に移管された。広河原分岐点より千石島間 945 m は大樺沢林道として、
	南アルプス林道の延長は 34.139 km となる。（開設区間 - 広河原・北沢峠間 10.000 km、改良区間 - 西河原・広河原間 24.139 km）
同 55年 4月	係制が廃止されグループ制となった。

	南アルプス林道管理事務所を新設し、甲府林務事務所所管の南アルプス林道の維持管理と芦安村管内の治山林道事業を移管した。
同 59年 4月	林務事務所の保健休養林業務を緑化センターに移管した。
平成 4年 4月	甲府林務事務所管理課を廃止し、その業務を県有林課と森林土木課に移管した。また、指導課を林業振興課に改称するとともに
	次長(技術)、森林保全幹を新たに置いた。
同 5年 4月	林務事務所が所管していた狩猟及び鳥獣に関する法律関係事務を、環境局と地方振興事務所へ移管した。
	また、甲府林務事務所が所管していた八代射撃場の管理を教育庁スポーツ健康課へ移管した。
同 6年 4月	甲府林務事務所県有林課に森林公園建設係を新設し、金川公園整備事業を分掌した。
同 8年 4月	金川公園整備が終了、森林公園担当を廃止した。
同 9年 4月	本庁林務部を「林政部」に改正した。
	甲府林務事務所森林土木課を治山林道課に改称した。
同 11年 4月	甲府林務事務所県有林課の計画担当と管理担当が合併し、計画管理担当となった。
同 12年 4月	本庁の組織再編により、林政部と環境局を統合し「森林環境部」を設置した。
同 13年 4月	出先機関の組織再編により、峡中地域振興局林務環境部を設置した。管轄区域は、甲府市、中巨摩郡(竜王町、敷島町、玉穂町、昭和町、
	田富町、八田村、白根町、芦安村、若草町、櫛形町及び甲西町)となり、旧甲府林務事務所及び旧南アルプス林道管理事務所の分掌事項と
	旧峡中地方振興事務所、小笠原保健所及び甲府保健所の環境行政を引き継ぎ、所管業務とした。部長、次長(事務)、次長(技術)2名、
	森林保全幹を配置し、総務課、環境課、森づくり推進課、県有林課、治山林道課及び南アルプス林道課の6課体制とした。
同 14年 4月	峡中地域振興局林務環境部に環境保全幹を新たに配置した。
同 17年 4月	町村合併により甲斐市が誕生し、管内区域(旧双葉町分)が拡大した。
同 18年 4月	出先機関の組織再編により、峡中及び峡北地域振興局林務環境部が統合し、中北林務環境事務所となった。
	管轄区域は、甲府市、南アルプス市、甲斐市、中央市、韮崎市、北杜市、昭和町の6市1町となった。
同 19年 4月	県の機構改革により総務スタッフが廃止となり、治山林道一、二課が統合され治山林道課となり、中北林務環境事務所の組織は
	環境課、森づくり推進課、県有林課、治山林道課の4課となった。
同 21年 4月	治山林道課の中部治山担当と北部治山担当が合併して治山担当となり、中北部林道担当を林道担当と改称した。
同 24年 4月	林業公社改革への取り組みのため、森づくり推進課に林業公社改革担当を新設した。

中北林務環境事務所組織図

平成28年3月31日現在



職員 区分	所長		森林 保全 幹	環境 保全 幹	工事 施工 管理 幹	課 長	主 幹	副 主 幹	主 査	副 主 査	専 門 員	主 任	主 事 ・ 技 師	小 計	非 常 勤 嘱 託	臨 時 職 員	小 計	合 計
	0	1																
事務職員	0	1	0	0	0	0	0	0	1	0	0	2	3	7	2	6	8	15
技術職員	1	1	1	1	1	2	0	5	9	5	4	12	11	53	4	0	4	57
計	1	2	1	1	1	2	0	5	10	5	4	14	14	60	6	6	12	72

管内概要

1 位置

管内は、県の中部・北部に位置し、地域は野呂川・釜無川流域、八ヶ岳南麓、塩川流域、荒川流域、滝戸山地域の6つに大別される。北部から西部にかけては長野県に接するほか、北東部の一部は甲府市有林に、その他は峡東、峡南、富士・東部の各林務環境事務所管内と接している。

行政区域は、甲府市ほか5市1町(133,599ヘクタール)で、県土面積(446,537ヘクタール)の30パーセントを占めている。

管内の県有林面積(57,811ヘクタール)は、当行政区域の43.3パーセントを占め、全県有林面積(158,246ヘクタール)の36.5パーセントにあたる。(平成28年3月31日現在)

「第2次県有林管理計画」(H23.4.1～H33.3.31)より

2 地勢

区域は甲府盆地北西の平野部を起点に四方にひろがり、四圍が急峻な山岳地帯で形成され、比較的森林地帯の山脈が短く急傾斜地であるため、河川は急流となっている。

野呂川・釜無川流域は北岳(3,192m)、甲斐駒ヶ岳(2,967m)などの高山からなる南アルプス国立公園に、八ヶ岳地域は主峰赤岳に代表される八ヶ岳中信高原国定公園に、塩川・荒川地域は、瑞牆山(2,230m)、金峰山(2,599m)からなる秩父多摩甲斐国立公園をなしている。

交通は、中央自動車道、中部横断自動車道、国道20号、国道52号、国道141号及び国道358号が幹線道路となっており、これらの国道から県道、市町村道が分岐している。鉄道は、JR中央線、小海線、身延線が区域内を通過している。

3 地質

地質は、フォッサマグナ(中央地溝帯)にあたり、県有林の分布範囲も広いと、極めて複雑な構造となっている。

土壌は、亜高山帯以外は褐色森林土が広く分布し、八ヶ岳の火山地帯には一部黒色土が出現している。管内亜高山地帯では、ポドゾル化土壌となっており気候条件に恵まれていないため、林地生産力は低くなっている。褐色森林土は、山頂から里山にかけて順次BA型からBE型になっている。

4 気象

甲府盆地を中心に四方が高い山によって囲まれ、平野部との標高差が大きい。このため、年間を通して気温の寒暖差があり、また海洋からの距離もあるため一般に降水量が少なく、季節風が強いという典型的な内陸型気候を呈している。

年平均気温は10～15℃、年間降水量は1,000～1,500mmだが、6～9月の梅雨期と台風期に多く、冬季に少なくなっている。

5 林況

植物帯は暖帯から寒帯に及んでおり標高差の大きい地域となっている。標高別に区分すると、標高約1,800メートル以上は亜高山樹林帯(シラベ、コメツガ、アオモリトドマツ、カンバ等)で、これ以下は落葉広葉樹林(ナラ、クヌギ、シデ、ハンノキ、カエデ等)と人工針葉樹林(カラマツ、アカマツ、スギ、ヒノキ等)から構成されている。標高2,500メートル以上の高山帯はハイマツ及び不毛地となっている。また、ヒノキ、アカマツ、カラマツを中心とした人工林が約3割を占め、特にカラマツについては人工林面積の約6割に及ぶ造林地が広がっている。一方、奥千丈のクリ、ミズナラ林、御岳昇仙峡及び八ヶ岳南麓のアカマツ林、櫛形山・北沢峠の原生林など、貴重な森林も多くみられる。

6 その他

優れた景観を有し貴重な動植物が豊富に生息・生育する日本有数の山岳地域が含まれており、その大部分が公立公園等の指定を受けている。このため、南アルプス、八ヶ岳、昇仙峡や尾白川渓谷等、雄大な自然を背景とした多くの観光資源に恵まれ、観光客が多く訪れている。

行政区域面積及び森林面積

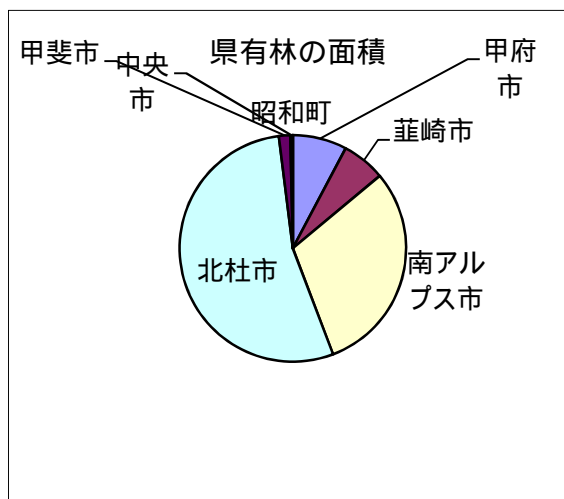
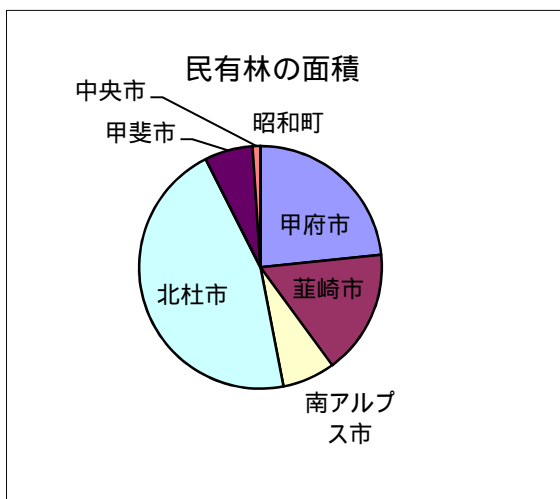
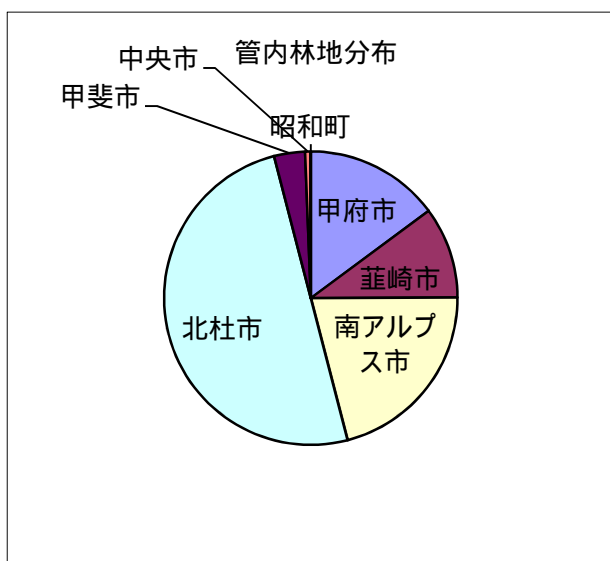
市町村	区分	行政区域面積 (ha)	森林面積 (ha)				森林比率 (%)
			民有林	県有林	国有林	総数	
甲府市		21,241	8,159	4,304	1,169	13,632	64.18
韮崎市		14,373	5,804	3,452	0	9,256	64.4
南アルプス市		26,407	2,459	16,869	0	19,328	73.19
北杜市		60,289	15,936	29,963	0	45,899	76.13
甲斐市		7,194	2,240	912	0	3,152	43.81
中央市		3,181	374	186	0	560	17.6
昭和町		914	0	0	0	0	0
管内合計		133,599	34,972	55,686	1,169	91,827	68.73

注:行政面積は「平成27年刊行山梨県統計年鑑」による。

注:森林面積は、地域森林計画書(富士川上流森林計画区、H24.4.1～H34.3.31)による。

円グラフ記載

- ・管内林地分布
- ・民有林の面積
- ・県有林の面積



業 務 概 要

1 平成27年度収入状況

(一般会計)

科 目	調 定 額 (円)	収 入 額 (円)	不 納 欠 損 額 (円)	未 収 入 額 (円)	収入総額に占 める割合 %
行政財産使用料	13,680	13,680	0	0	100
違約金及び延納利息	74,424	0	0	74,424	0
雑入	0	0	0	0	0
					0
					0
					0
計	88,104	13,680	0	74,424	100

(恩賜県有財産特別会計)

科 目	調 定 額 (円)	収 入 額 (円)	不 納 欠 損 額 (円)	未 収 入 額 (円)	収入総額に占 める割合 %
行政財産使用料	6,151,323	6,151,323	0	0	1
土地貸付料	485,980,081	459,478,859	0	26,501,222	88
主産物売払収入	51,426,462	51,426,462	0	0	10
副産物売払収入	73,440	73,440	0	0	0
延滞金、加算金及び過料	1,430	1,430	0	0	0
補 償 金	1,036,126	1,036,126	0	0	0
弁 償 金	79,076	79,076	0	0	0
違約金及び延納利息	3,021,403	370,995	0	2,650,408	0
雑 入	3,411,379	2,841,449	0	569,930	1
計	551,180,720	521,459,160	0	29,721,560	100

2 平成27年度支出状況

(一般会計)

科	目	支 出 額 円	構 成	比 %
	企画総務費	1,205,974		0
	環境衛生指導費	1,090,800		0
	林業総務費	12,993,480		1
	緑のふるさと推進事業費	18,207,118		1
	林業振興指導費	154,091,300		9
	造 林 費	243,612,074		14
	林 道 費	343,205,626		20
	治 山 費	961,288,524		55
	鳥 獣 管 理 費	3,129,200		0
	計	1,738,824,096		100

(恩賜県有財産特別会計)

科	目	支 出 額 円	構 成	比 %
	保護管理費	64,513,284		7
	計画調査費	6,248,880		1
	造 林 費	194,668,056		21
	林 道 費	583,335,094		63
	林道災害復旧費	8,317,400		1
	交 付 金	63,359,062		7
	計	920,441,776		100

3 平成27年度恩賜林保護団体交付金・分収金の交付状況

管内保護団体に対する交付金、分収金は下表のとおりである。恩賜林内の立木等を売却した場合、条例に定める割合により交付金、或いは分収金をそれぞれ当該保護団体に交付している。交付を受けた保護団体は、この交付金を基金として恩賜林の保護・管理を行い、地域林業の振興のために大いに貢献している。

平成27年度交付金一覧表

(1) 交付金

(単位:円)

保護団体	項 目			計
	保護事業交付金 事業割交付金	部分林分収 交 付 金	土地利用条例 交 付 金	
芦安村(財)	3,375		118,873	122,248
御勅使川入旧36ヶ村入会(保)		16,100		16,100
高尾山外一字(財)				
北奥仙丈外二山(保)	16,500			16,500
中尾山外一字(財)				
滝戸山(財)				
城山外一字(財)				
雨鳴山(財)				
大明神山(保)				
大坂外三山(保)	612			612
平見条(財)				
芦ノ沢外十五山(財)	517			517
雨沢山(財)				
柿坂外四山(保)				
荒川端外四山(財)				
第一奥仙丈山(保)				
第二奥仙丈山(財)	384			384
第三奥仙丈山(財)	515			515
第四奥仙丈山(財)				
第五奥仙丈山(財)				
大渡外六山(財)				
片山外一山(財)				
平林山(財)				
貉山(財)				
日陰山(財)				
甲府市				
南アルプス市		7,602		7,602
中央市				
日向山(保)				
尾股山外七字(財)				
旭山(財)				
第一鈴嵐(財)				
第二鈴嵐(財)				
老別当(保)				
第一御座石前山(保)	19,644	8,538		28,182
第二御座石前山(財)				

北杜市須玉町増富(財)	172,800			172,800
奥山(財)	106			106
御座石(保)	958			958
下広河原(保)				
八森(財)				
御座石山(保)	500			500
戸沢日影半腹裾(財)				
牛ヶ馬場(保)				
下来沢(保)	261			261
武川(財)				
淵ヶ沢山(財)				
萩坂日影平小山の一部(財)				
真原小山平(財)				
大平山恩賜県有財産保護(財)			455,246	455,246
鳳凰山外3字(財)	139			139
駒ヶ岳の内黒戸山(財)				
三宝(財)				
前山恩賜県有財産保護(財)	609,420			609,420
日向山外1(財)				
大日向山外13字(財)				
釜無山外3字(保)	1,489			1,489
八ヶ岳山(保)				
篠原山(財)	72,724			72,724
古杣川西外7字(財)			1,356,419	1,356,419
石堂山(財)	139,035		7,515,768	7,654,803
内山の内12山(財)				
大泉(財)		206,582	1,008,012	1,214,594
上手原(財)				
念場ヶ原山(財)	450		33,144,984	33,145,434
清里(財)	13,775			13,775
日向矢窪山(財)				
松尾山(財)	1,054			1,054
日野原山(財)				
三ッ墓山(財)	406			406
肥道山(財)				
奥野山(保)				
江草(財)		2,642,952		2,642,952
金ヶ岳山外2字(財)				
大内窪外1字(保)			13,959,876	13,959,876
大平外1字(財)	15,724			15,724
棒道下(財)		84	1,793,406	1,793,490
浅尾原(財)				
甲(財)		54,232		54,232
小淵沢(財)				
村山6ヶ村堰土地改良区				
多麻(財)				
計	1,070,388	2,936,090	59,352,584	63,359,062

4 平成27年度契約状況

(1) 生産物売払関係

(単位：円)

生産物	一般公売		指名公売		限定指名公売		システム販売	
	件数	金額	件数	金額	件数	金額	件数	金額
立木	8	30,638,520	8	7,326,720			5	12,037,242
きのこ								
合計	8	30,638,520	8	7,326,720			5	12,037,242

生産物	委託販売		随意契約		計	
	件数	金額	件数	金額	件数	金額
立木			33	1,423,980	54	51,426,462
きのこ			4	73,440	4	73,440
合計			37	1,497,420	58	51,499,902

(2) 工事請負関係

(単位：円)

事業名	一般競争入札		指名競争入札		随意契約		計		備考
	件数	金額	件数	金額	件数	金額	件数	金額	
林道	18	403,313,920	1				19	403,313,920	
治山	16	788,975,640	1	1,177,200			17	790,152,840	
施設管理	20	267,792,720	9	57,488,880			29	325,281,600	
県有林造林			53	189,671,760			53	189,671,760	
保安林改良			5	11,346,480			5	11,346,480	
保安林保育			3	13,524,840			3	13,524,840	
その他			3	3,865,320			3	3,865,320	
合計	54	1,460,082,280	75	277,074,480			129	1,737,156,760	

(3) 委託関係

(単位：円)

事業名	指名競争入札		随意契約		計		備考
	件数	金額	件数	金額	件数	金額	
測量委託等	37	179,916,840			37	179,916,840	
林道維持管理等	18	127,286,035			18	127,286,035	
森林害虫駆除	8	33,785,640			8	33,785,640	
その他							
合計	63	340,988,515			63	340,988,515	

環 境 課

環境課では、大量生産・大量消費の従来型社会を見直して循環型社会の実現を目指すための「環境活動推進事業」、大気汚染や水質汚濁を防いで生活環境を保全するための「公害対策事業」、廃棄物の排出を減らしリサイクルや適正処理を推進するための「廃棄物対策事業」、県民の共有財産である温泉資源を大切に利用していくための「温泉保護適正利用事業」、などを主な業務としている。

1 環境活動推進事業

- (1) 環境保全活動支援事業費補助金制度
- (2) やまなしエコティーチャーの派遣事業
- (3) 山梨県地球温暖化対策実行計画
- (4) やまなしエコライフ県民運動推進事業
- (5) やまなしクリーンキャンペーンの推進
- (6) 環境教育
 - 水生生物調査

2 公害対策事業

- (1) 大気保全
 - 大気汚染防止のための規制
 - 大気汚染状況の常時監視
 - 光化学スモッグ緊急時対策
- (2) 水質保全
 - 水質汚濁防止のための規制
 - 浄化槽
 - 地下水資源保護及び地盤沈下防止対策
- (3) 土壌汚染対策
- (4) ダイオキシン類対策

3 廃棄物対策事業

- (1) 廃棄物の適正処理推進
 - 一般廃棄物
 - 産業廃棄物
- (2) リサイクルの推進
 - 容器包装リサイクル
 - 家電リサイクル
 - 自動車リサイクル
 - 建設リサイクル

4 温泉保護適正利用事業

- (1) 温泉掘削・温泉利用

5 その他

- (1) 公害等苦情対応
- (2) 廃棄物対策連絡協議会の運営
- (3) 環境放射能の定点調査

1 環境活動推進事業

安心して暮らせる「輝き あんしん プラチナ社会」の実現に向け、県民・事業者・行政が環境意識を深め、環境に配慮した行動を実践して、環境問題の解決に向けた活動ができるよう、市町村等が実施する事業への補助、研修会へのやまなしエコティーチャー（講師）派遣、やまなしクリーンキャンペーン（環境美化活動）、などを実施している。

（１）環境保全活動支援事業費補助金制度

市町村等や公共的団体などが実施する環境の保全と創造に資する事業を支援促進するため、県が経費の1/2を補助している。

平成27年度実績

市町村名	事業内容	県補助額(千円)
甲府市	<ul style="list-style-type: none"> ・太陽エネルギー体験教室の実施 ・保育所・幼稚園における環境教育の推進 ・環境プログラム作成 ・kids' ISOプログラムの実施 ・環境教育副読本の作成 	630
韮崎市	<ul style="list-style-type: none"> ・親子環境学習会 ・市民向け環境講座 ・キッズ ISOプログラムの実施 ・緑のカーテンの設置 ・水切りによる生ゴミの減量化のための取り組み ・紙類のリサイクル率向上のための取り組み 	360
南アルプス市	<ul style="list-style-type: none"> ・リサイクルステーションの整備 	1,495
甲斐市	<ul style="list-style-type: none"> ・ごみ減量化・リサイクル推進のための設備の整備 	1,263
合計		3,748

(2) やまなしエコティーチャーの派遣事業

民間団体や学校等が開催する環境保全及び創造に関する研修会などへ、県に登録しているやまなしエコティーチャー(講師)を派遣することで、県民の環境保全及び創造に関する理解を深め、意欲の増進に資することを目的としており、主催者から申請があった場合には講師謝金(一定額)と旅費を県が負担している。

平成27年度事業 59回 535,264円補助

申込者	研修内容
昭和町社会福祉協議会	高齢者ふれあい教室(効果的な入浴方法や温泉にまつわる講演)
なかよし会	勝沼を散策する
甲斐市立 双葉西児童館	エネルギー
エコ環境練楽甲斐	第二回お茶フェスタ
須貝整形外科	みんなできれいな地球にしよう
須貝整形外科(2回目)	地球温暖化の影響は?
学校法人中澤学園みかさこども園	「ストップ!地球温暖化 こどもたちの未来のために今できること」~地球温暖化防止のための新エネルギーについて~
韮崎市立韮崎北東小学校()	韮崎市韮崎北東小学校 自然環境学習(総合的な学習)藤井平・藤井せぎの自然環境と人々の生活
甲斐市社会福祉協議会	環境学習会
いきものみつけファームin山梨中央推進協議会	親子で田植え体験
山梨県社会教育の会峡北支部	峡北地方の地質環境と地震防災
山梨学院大学法学部	民間企業の環境対策
甲府市立 大里小学校	山梨県での地球温暖化の影響は?
養護老人ホーム和告寮	山梨県の地球温暖化の影響は?
中央市立 豊富保育園	豊富保育園 エコ学習会
清哲町折居公民館	新発見「折居活断層」の地質環境と地震防災対策
中央市立 田富北保育園	中央市立田富北保育園 エコ学習会
中央市立玉穂保育園	玉穂保育園エコ学習会
中央市立 田富第一保育園	田富第一保育園 エコ学習会
韮崎市中央公民館	武田の里サマースク・ル事業 平成27年度韮崎市甘利山リトルキャンプ事業
中央市立田富第二保育園	田富第二保育園 エコ学習会
舞鶴小放課後児童クラブ	山梨県の地球温暖化の影響は?
池田小放課後児童クラブ	山梨県の地球温暖化の影響は?
中央市立 第三保育園	第三保育園 エコ学習会
里吉団地放課後児童クラブ	山梨県の地球温暖化の影響は?
伊勢小放課後児童クラブ	山梨県の地球温暖化の影響は?
薬王寺	夏休み子供禅の集い
エコ環境練楽甲斐(2回目)	みんなでカボチャの収穫まつり
大国小放課後児童クラブ ひまわり1	山梨県の地球温暖化の影響は?
中道北小放課後児童クラブ	山梨県の地球温暖化の影響は?

千塚小放課後児童クラブ	山梨県の地球温暖化の影響は？
甲運小放課後児童クラブ	山梨県の地球温暖化の影響は？
新紺屋小放課後児童クラブ	山梨県の地球温暖化の影響は？
山城小放課後児童クラブ	山梨県の地球温暖化の影響は？
朝日小放課後児童クラブ	山梨県の地球温暖化の影響は？
中道南児童館	山梨県の地球温暖化の影響は？
国母小放課後児童クラブ	山梨県の地球温暖化の影響は？
東小放課後児童クラブ	山梨県の地球温暖化の影響は？
相川小放課後児童クラブ	山梨県の地球温暖化の影響は？
光の森こども園	地球にやさしい暮らしをまなぼう
光の森こども園(2回目)	地球温暖化でなにがおこっているかまなぼう
甲府市立善誘館小学校	温暖化について
甲府市立中道南小学校	地球温暖化でわたしたちにできること
いきものみつけファームin山梨中央推進協議会(2回目)	親子で稲刈り体験
甲運小放課後児童クラブ(2回目)	地球温暖化の影響は？
県立甲府城西高校	山梨の美しい自然と渡り鳥の不思議
北杜市立長坂保育園 日野春分園	親子で学ぶ3R
中央市玉穂南小学	発電体験とエコクイズ
中央市玉穂南小学校(2回目)	発電体験とエコクイズ
社会福祉法人和告福祉会 養護老人ホーム和告寮	皆ができるエコ活動
伊勢小放課後児童クラブ(2回目)	地球温暖化から学んだこと
里吉団地放課後児童クラブ	地球温暖化から学んだこと
北口まちづくり委員会	地球温暖化から学んだこと
北口まちづくり委員会(2回目)	地球温暖化の影響は？
北杜市立長坂小学校	「地球の自然を守る(考える)」(特に水・森林について)
中道南小放課後児童クラブ(2回目)	地球温暖化から学んだ事
舞鶴小放課後児童クラブ(2回目)	地球温暖化から学んだ事
朝日小放課後児童クラブ(2回目)	地球温暖化から学んだこと

については2日間に渡って実施

(3) 山梨県地球温暖化対策実行計画

人類が直面する喫緊の課題である「地球温暖化問題」に県として積極的に取り組み、国の京都議定書の目標達成に貢献するとともに、県民の健康で文化的な生活の確保に寄与することを目的としている。

(4) やまなしエコライフ県民運動推進事業

マイバッグの持参やマイはしの利用促進など県民の日々の生活におけるエコ活動を支援・推進する店舗等を「やまなしエコライフ県民運動推進店」として平成22年10月から登録し、地球温暖化の防止対策や循環型社会の実現に向けた取り組みを推進している。

【参考資料】管内の「やまなしエコライフ県民運動」推進店登録状況一覧

	マイバッグ	マイはし・リユースはし	マイボトル	リユースびん	エコドライブ	緑のカーテン
甲府市	95	46	5	87	34	6
韮崎市	14	3	0	27	11	2
南アルプス市	34	3	0	27	10	5
北杜市	15	4	1	73	0	4
甲斐市	28	6	2	18	9	6
中央市	18	2	2	11	2	1
昭和町	10	9	3	3	8	0
管内計	214	73	13	246	74	24

(5) やまなしクリーンキャンペーンの推進

県が提唱している、「子供から高齢者までの県民参加による環境美化のための一斉活動日」に合わせて、身近な場所での環境美化に取り組む一斉活動を行った。
 また、ごみ減量・リサイクルキャンペーン(街頭啓発)を6月3日に、道の駅はくしゅうで実施した。

平成27年度事業

実施ヶ所	4ヶ所
参加人数	170人

(6) 環境教育

水生生物調査

身近な河川の水質汚濁の指標となる水生生物調査を小中学校や市町村とともにに行い、水質汚濁の原因を考える機会として実施している。

平成27年度調査結果

実施主体	調査河川	調査結果	(水質階級)
甲府市(環境部環境保全課)	荒川	水質階級	きれいな水
塩崎町子供クラブ	六反川	水質階級	少しきたない水
韮崎東中学校 科学部	塩川	水質階級	きたない水
甲斐市立双葉中学校	六反川(上流)	水質階級	大変きたない水

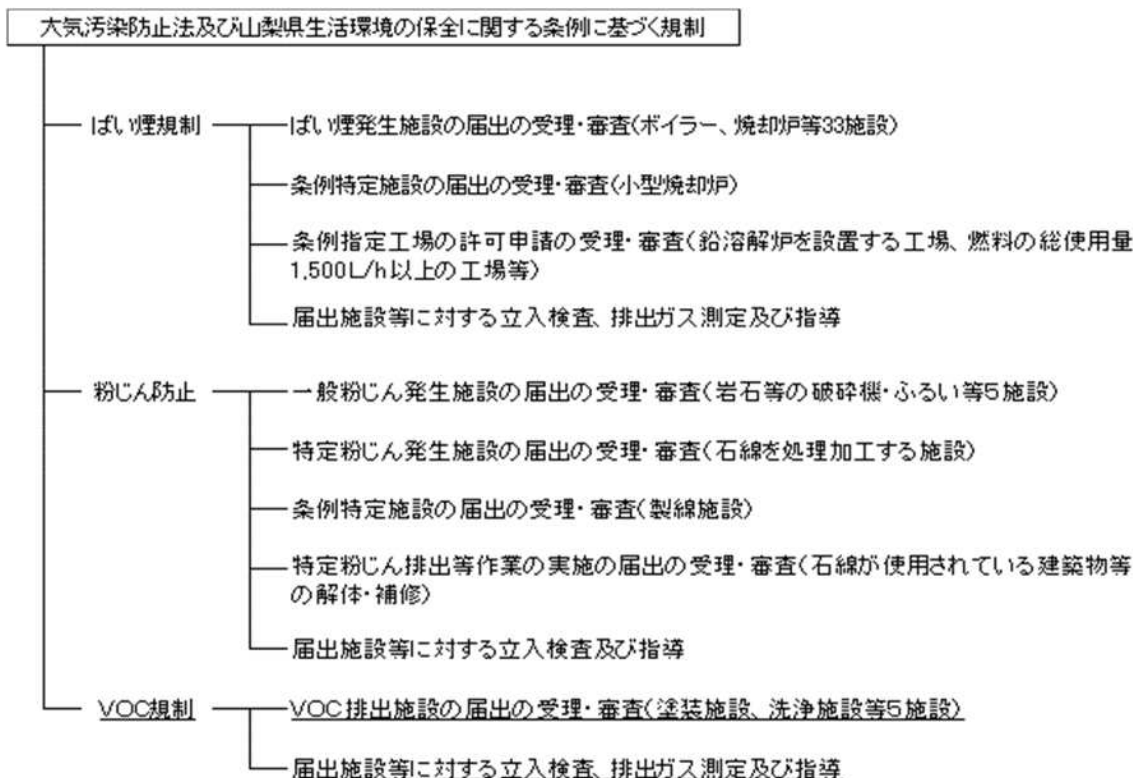
2 公害対策事業

地域の生活環境を保全するため、「大気汚染防止法」「水質汚濁防止法」などの公害関係法令に基づき、届出施設などに対して立入検査による監視・指導等を実施するとともに、生活排水対策の一環として、浄化槽の適正管理の指導を行っている。

(1) 大気保全

大気汚染防止のための規制

大気汚染防止法等により「ばい煙」、「揮発性有機化合物」及び「粉じん」の排出抑制を行っている。



(注) VOCとは、揮発性有機化合物(volatile organic compounds)をいう。
下線部については、森林環境部大気水質保全課で執り行っている。

大気汚染に係る特定施設等に係る届出状況

平成27年度

種別		設置届(申請)	構造等変更届(申請)	使用届	実施届	廃止届	氏名等変更届	承継届
大 防 法	ばい煙	27	2			36	30	1
	一般粉じん	4						
	特定粉じん 排出等作業				20			
県 条 例	ばい煙					1		
	粉じん							
	指定工場		1				3	
合 計		31	3		20	37	33	1

大気汚染に係る特定施設等の設置状況

平成28年3月末現在

種別 市町村名	大気汚染防止法							山梨県生活環境の保全に関する条例				
	ばい煙発生施設					一般粉じん発生施設		特定施設			指定工場	
	ボイラー	廃棄物焼却炉	カスタービン・ディーゼル機関	その他	事業所数	堆積場等	事業所数	ばい煙	粉じん	事業所数	有害	1500L/h以上
甲府市	243	8	77	5	162							
韮崎市	68	4	21	8	37	35	3		3	2		
南アルプス市	128	4	17	14	53	151	18	2	13	8		1
北杜市	212	3	27	24	97	19	6	4	4	6		2
甲斐市	48	1	7	2	31	9	3	1		1		
中央市	85	5	30		33	1	1	4		4		3
昭和町	45		15	8	27				1	1		1
合計	829	25	194	61	440	215	31	11	21	22	0	7

大気汚染に係る特定施設等への立入検査等の状況

平成27年度

種別	区分	立入検査数	検体採取数	基準違反数	改善指導数	改善勧告数	改善命令数
大 防 法	ばい煙	74	16	0	0	0	0
	一般粉じん	3		0	0	0	0
	特定粉じん 排出等作業	24		0	0	0	0
県 条 例	ばい煙	3	0	0	0	0	0
	粉じん	0		0	0	0	0
	指定工場	2	2	0	0	0	0
合計		106	18	0	0	0	0

大気汚染状況の常時監視

大気汚染状況を把握し、公害を未然に防止するため、大気常時監視測定局を設け、大気汚染の状況を24時間態勢で監視している。

全県で12箇所、うち管内では6箇所に設置されており、本庁の大気水質保全課に各種大気汚染物質の濃度データを集め、解析する。

大気汚染状況常時監視測定局の設置場所及び測定項目

局名	設置場所	測定項目							
		SO ₂	CO	SPM	PM _{2.5}	NO ₂	O _x	NMHC	WDWS
甲府富士見	衛生環境研究所								
韮崎	北巨摩合同庁舎								
南アルプス	若草健康センター								
県庁自動車排ガス	山梨県庁								
国母自動車排ガス	甲府市中央卸売市場								
移動測定局	北杜市白州総合支所駐車場 H28.3.18 大月市笹子公民館 に移設								

SO₂: 二酸化硫黄、CO: 一酸化炭素、SPM: 浮遊粒子状物質、PM_{2.5}: 微小粒子状物質、NO₂: 二酸化窒素
O_x: 光化学オキシダント、NMHC: 非メタン炭化水素、WDWS: 風向風速

光化学スモッグ緊急時対策

「山梨県光化学スモッグ緊急時対策要綱」に基づき、県内各地に設置された大気常時監視測定局で測定した光化学オキシダントの濃度が上昇し、気象条件からみて注意報発令基準値に達すると想定される場合には「光化学スモッグ予報」を、0.12ppm以上で推移する場合には「注意報」を、それぞれの測定局が設置されている地域ごとに発令し、市町の防災無線等を通じて住民や学校等に、「なるべく屋外に出ないこと」や「屋外での過激な運動を避けること」などを呼びかけている。

光化学スモッグ注意報の発令日数等

平成27年度

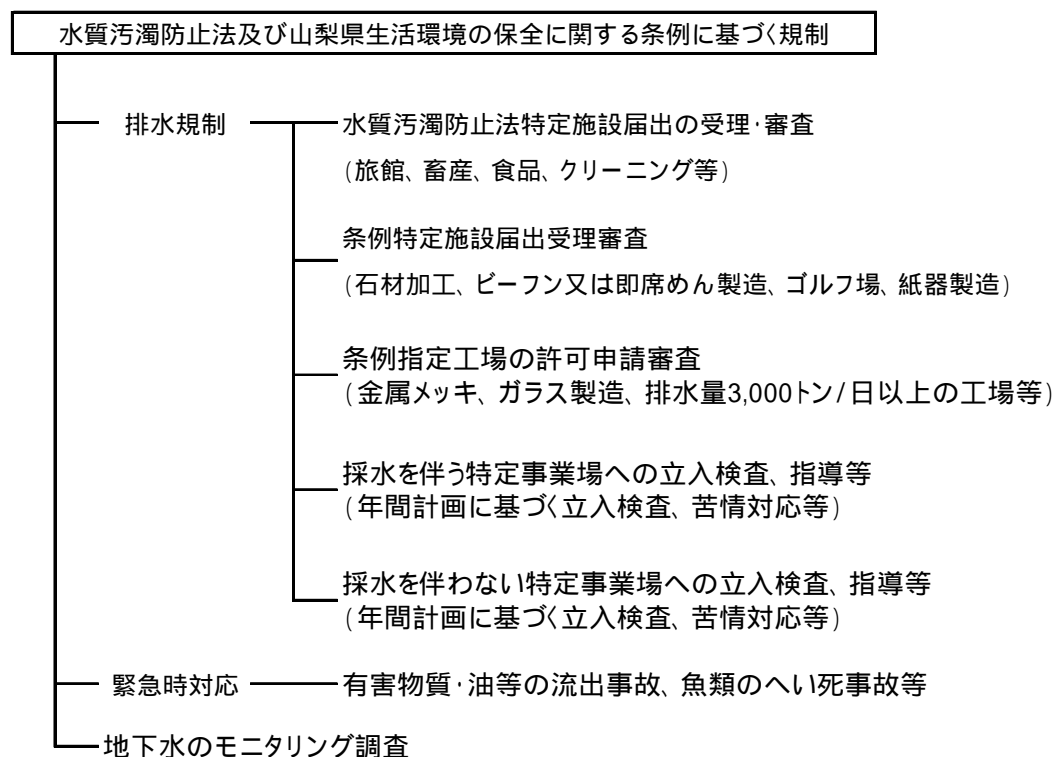
地域	注意報発令日数	予報発令日数	人的被害の届出数
甲府	0 (0)	0 (0)	0 (0)
韮崎	0 (0)	0 (0)	0 (0)
南アルプス	0 (0)	0 (0)	0 (0)
合計	0 (0)	0 (0)	0 (0)

()内は前年度の状況

(2) 水質保全

水質汚濁防止のための規制

水質汚濁防止法及び山梨県生活環境の保全に関する条例に基づき、工場・事業場の排水規制を実施している。



水質汚濁に係る特定施設等に係る届出状況

平成27年度

種別	設置届 (申請)	構造等変更届 (申請)	使用届	廃止届	氏名等 変更届	承継届
水質汚濁防止法	47	16	0	27	37	10
県条例	特定施設	0	0	0	0	0
	指定工場	0	31	0	7	0
合計	47	47	0	27	44	10

水質汚濁に係る特定施設等の設置状況

平成28年3月末現在

種別 市町村名	水 質 汚 濁 防 止 法									山梨県生活環境の保全に関する条例		
	畜産関係	食品関係	生コン・砂利	メッキ・表面処理	旅館業	クリーニング業	廃棄物関係	その他	合計	特定施設	指定工場	合計
韮崎市	8	13	15	12	33	13	1	46	141	4	3	7
南アルプス市	10	33	27	22	46	21	0	53	212	10	8	18
北杜市	45	46	13	11	516	10	0	83	724	2	5	7
甲斐市	16	15	5	15	43	16	0	63	173	8	5	13
中央市	26	9	2	3	2	9	1	34	86	4	1	5
昭和町	4	2	2	14	6	8	1	35	72	2	3	5
合計	109	118	64	77	646	77	3	314	1,408	30	25	55

水質汚濁に係る特定施設等への立入検査等の実施状況

平成27年度

種別	区分	施設数	立入検査数	検体採取数	基準違反数	改善指導数	改善勧告数	改善命令数
	水質汚濁防止法		1,408	102	109	10	7	3
県 条 例	特定施設	30	0	0	0	0	0	0
	指定工場	25	20	18	0	0	0	0
合計		1,463	122	127	10	7	3	0

浄化槽

河川や湖沼などの水質汚濁の原因の約7割が、私たちの家庭などから生じる生活排水であると推定されている。

その対策として、浄化槽法の改正により、平成13年以降に新たに設置する浄化槽は、し尿だけでなく台所や洗濯、風呂などからの排水もまとめて処理できる合併処理浄化槽とすることが義務付けられた。

県では、浄化槽の設置(変更)届の受理、保守点検業者の登録審査、設置者への保守点検や法定検査の実施指導、立入検査などのほか、市町村が行う浄化槽設置整備事業の経費への補助などにより、適正管理の推進と普及率の向上を目指している。

浄化槽設置基数及び保守点検業者登録数

平成28年3月末現在

市町村名	浄化槽設置基数	浄化槽保守点検登録業者数	市町村名	浄化槽設置基数	浄化槽保守点検登録業者数
甲府市	7,345	19	甲斐市	13,337	12
韮崎市	13,825	3	中央市	2,070	3
南アルプス市	11,781	12	昭和町	1,437	6
北杜市	29,021	11	計	78,816	66

国の交付金制度による浄化槽設置状況

平成28年3月末現在

区 分	実施市町村	設置基数	平成27年度設置数
浄化槽設置整備事業	甲府市	715	38
	韮崎市	502	24
	南アルプス市	239	25
	北杜市	3,638	165
浄化槽市町村整備推進事業	甲府市	115	16
	北杜市	101	0
	甲斐市	178	10

(浄化槽設置整備事業)

下水道の事業計画が認可されていない区域での生活排水による公共用水域(河川など)の水質汚濁を防止するため、個人が浄化槽を設置する際に費用の一部を市町村を通じて助成(国・県・市町村が1/3ずつ)する。

また、同区域内で生活排水処理を緊急に促進する必要があるため、市町村が主体となって浄化槽を設置する場合には、全費用の1/3を国が補助し、使用者(住民)が1/10程度を負担したうえで、使用者に貸し出し、使用料金を徴収する。

浄化槽設置届出及び立入検査状況

平成27年度

届出件数	立入検査数	水質検査数	改善指導数
596	91	46	1

浄化槽保守点検業者の立入検査状況

平成27年度

登録業者数	立入検査数	改善指導数
66	14	0

地下水資源保護

重要な資源である地下水を保護するため、健全な水循環の維持に資することを目的とした「山梨県地下水及び水源地域の保全に関する条例」を定め、揚水設備設置者に対して必要な指導を行っている。

届出対象揚水設備・・・揚水機の吐出口の断面積が6平方センチメートルを超える揚水設備
届出対象地域・・・県内全域(ただし市町村で条例を定めている場合は、市町村条例を適用)

条例を定めている市町村(中北管内のみ)・・・北杜市、中央市、昭和町

(3) 土壌汚染対策

有害物質による土壌の汚染に伴い、人の健康への影響が生じないよう、有害物質を使用している工場や事業場に対して、有害物質の適正管理などについて指導している。

また、「土壌汚染対策法」で事業者に義務付けられている調査等により土壌汚染が確認された場合には、汚染の程度や範囲などを確認したうえで、汚染物質の除去等の改善措置が確実に実施されるよう指導する。

土壌汚染対策法に基づく調査の施行状況

平成27年度

関係条	施行内容	件数
第3条	有害物質使用特定施設の使用が廃止された件数	13 (127)
	上記のうち、施設設置者以外に土地の所有者がある場合(通知件数)	5 (21)
	土壌汚染状況調査の結果報告件数	0 (9)
	土壌汚染状況調査を実施中の件数	0
	都道府県知事の確認により調査猶予がされた件数	12 (111)
	上記確認の手続き中の件数	1
	法施行規則附則第2条の経過措置適用件数	0 (0)
	その他(調査を実施するか、確認の手続きをするか検討中等)	0 (1)
	法第3条調査の結果から指定区域として指定した件数	0 (6)
第4条	一定の規模以上の土地の形質の変更届出の件数	7 (230)
	調査命令を発出した件数	0 (2)
	土壌汚染状況調査の結果報告件数	0 (2)
	土壌汚染状況調査を実施中の件数	0
	法第4条調査の結果から指定区域として指定した件数	0 (1)
第5条	調査命令を発出した件数	0 (0)
	土壌汚染状況調査の結果報告件数	0 (0)
	土壌汚染状況調査を実施中の件数	0 (0)
	法第5条2項に基づき知事が自ら調査した件数	0 (0)
	法第5条調査の結果から指定区域として指定した件数	0 (0)
第6条	要措置区域として指定した件数	2 (6)
	要措置区域として指定したが土壌汚染が除去(全部)され全部解除した件数	0 (1)
	要措置区域として指定したが土壌汚染が除去(一部)され一部解除した件数	0 (1)
第7条	措置命令の発出件数	2 (5)
第9条	土地の形質を変更しようとする届出件数(法第9条第1項)	0 (0)
	指定時に既に着手されていた土地の形質変更についての届出件数(法第9条第2項)	0 (0)
	非常災害のための応急措置についての届出件数(法第9条第3項)	0 (0)
第11条	形質変更時要届出区域として指定した件数	1 (9)
	形質変更時要届出区域として指定した土壌汚染が除去(全部)され全部解除した件数	1 (4)
	形質変更時要届出区域として指定した土壌汚染が除去(一部)され一部解除した件数	0 (0)
第12条	形質変更時要届出区域内における形質変更届出件数	2 (5)
	経過措置による土地の形質変更についての届出件数	0 (0)
	非常災害のための応急措置についての届出件数	0 (0)
第14条	自主調査により基準を超過した土地の指定の申請件数	3 (8)
第16条	汚染土壌の搬出時の届出の受理	1 (3)
その他	法改正(平成22年3月31日)までに指定区域に指定された後、指定が解除された件数	0 (1)

平成28年3月末現在

注 ()内の数値は、法施行日(平成15年2月15日)以降、平成28年3月末までの累計

(4) ダイオキシン類対策

ダイオキシン類による環境汚染を防止するため、「ダイオキシン類対策特別措置法」や「廃棄物処理法」に基づき、ダイオキシン類を発生するおそれのある廃棄物焼却炉や金属溶解炉などの特定施設への立入検査や自主測定結果の把握を行い、排出抑制を図っている。

ダイオキシン類に係る特定施設等に係る届出状況

平成27年度

種別	設置届	構造等変更届	使用届	廃止届	氏名等変更届	承継届
大気関係		1		2	2	
水質関係						
合計		1		2	2	

ダイオキシン類に係る特定施設等の設置状況

平成28年3月末現在

市町村名	種別	大気関係			水質関係		事業所数
		廃棄物焼却炉	アルミ溶解施設	その他	廃棄物焼却炉に係わる廃カス洗浄施設、湿式集じん施設及び灰の貯留施設	その他	
甲府市		10			4	1	6
韮崎市		5	2				4
南アルプス市		5					4
北杜市		7			1		5
甲斐市		2	0				2
中央市		11			1		8
昭和町							
合計		40	2		6	1	29

ダイオキシン類に係る特定施設等への立入検査等の状況

平成27年度

種別	立入検査数	採取検体数	基準違反数	改善指導数	改善勧告数	改善命令数
大気関係	20	1	0	32	0	0
水質関係	2	0	0	0	0	0
合計	22	1	0	32	0	0

3 廃棄物対策事業

廃棄物の不適切な取り扱いにより、人の健康被害や生活環境への影響が生じないよう、産業廃棄物処理業者(収集運搬業・処分業・処理施設)への立入検査や許認可事務、排出者である工場や事業場などの監視指導、排出事業者による廃棄物の排出抑制や循環的利用のための自主的な取り組みへの支援、市町村が設置運営するごみ処理施設等への立入検査、などを行っている。

(1) 廃棄物の適正処理推進

一般廃棄物

家庭などから排出される一般廃棄物は市町村に処理責任があり、各市町村は、それぞれが策定した一般廃棄物処理計画に基づき、「排出量を減少するための取り組み」と「再資源化や焼却などの適正処理」を行っている。

県では、計画策定への助言や、市町村がごみ処理施設・し尿処理施設などを整備する際の技術的・財政的な支援のほか、施設への計画的な立入検査を実施し、適正管理のための助言を行っている。

ア) 市町村

一般廃棄物処理施設の設置状況(市町村)

平成28年3月末現在

市町村名	ごみ焼却施設	粗大ごみ処理施設	リサイクルプラザ	ごみ燃料化施設	埋立処分施設	し尿処理施設
甲府市	1	1			3	1
北杜市						1
中巨摩地区 広域事務組合	1	1				1
峡北広域行政 事務組合	1		1			1
三郡衛生組合						1
計	3	2	1	0	3	5

施設数及び立入検査状況

平成27年度

種別	施設数	立入検査数	指導数	焼却灰・水質 検査数	焼却灰・水質 不適数
ごみ処理施設	9	6	0	3	0
し尿処理施設	5	5	0	5	0

平成27年3月末現在

イ) 民間

一般廃棄物処理施設(民間)

平成28年3月末現在

	焼却施設	粗大ごみ処理施設	資源化施設	その他
施設数	1	6	21	0

施設数及び立入検査状況

平成27年度

種別	施設数	立入検査数	指導数	焼却灰・水質 検査数	焼却灰・水質 不適数
ごみ処理施設	28	12	0	0	0

平成28年3月末現在

産業廃棄物

産業廃棄物には、建設業や製造業などの事業活動に伴って生じる廃棄物のうち、汚泥・がれき類・金属くず・廃プラスチック類など20種類が指定されており、汚泥とがれき類が(農業からの発生を除く)全排出量の約9割を占める。

廃棄物の多量排出は、その焼却によるダイオキシン類の発生・最終処分場の不足・不法投棄の増大などの問題を引き起こし、地域の環境汚染だけでなく、地球資源の枯渇など、深刻な影響をもたらすことから、県では、排出抑制やリサイクルの推進、発生から最終処分までの適正な処理などを、排出者や処理業者に指導するとともに、不適正な処理を行った事業者に対する改善指導を行っている。

ア) 産業廃棄物処理業許可及び立入検査数 平成27年度

種 別	許可事業者数	立入検査数	改善指導数
産業廃棄物収集運搬業者	367	194	6
産業廃棄物処分業者	54	32	3
特別管理産業廃棄物収集運搬業者	39	7	0
特別管理産業廃棄物処分業者	6	2	0
計	466	235	9
産業廃棄物処理施設	77	91	0
産業廃棄物排出事業者		485	35

平成28年3月末現在

種 別	施設数	立入検査数	改善指導数
最終処分場	3	10	0

設置の際、許可等が不要であった施設
平成28年3月末現在

イ) 行政処分 平成27年度

行政処分の種類	違反事由	被命令者(種別)
-	-	-

被命令者(種別)欄の入力は、次の記号とおり。

- A: 産業廃棄物収集運搬業者
- B: 産業廃棄物処分業者
- C: 特別管理産業廃棄物収集運搬業者
- D: 特別管理産業廃棄物処分業者
- E: 産業廃棄物処理施設
- F: 産業廃棄物排出事業者
- G: 最終処分場(設置の際、許可等が不要であった施設)

(2) リサイクルの推進

容器包装リサイクル

容器包装廃棄物は、家庭から排出される一般廃棄物の約半分を占めており、適正な処理が緊急の課題となっていたことを背景として、循環型社会の構築をめざしたリサイクルシステムを確立するため、消費者による分別排出、市町村による分別収集、事業者による再商品化(リサイクル)、の各役割分担を規定した「容器包装に係る分別収集及び再商品化の促進に関する法律(容器包装リサイクル法)」が平成9年4月に一部施行(平成12年4月に完全施行)された。

これに基づき、平成9年から、各市町村ごとに分別が開始されており、管内でも、全ての市町で住民や各種団体による分別収集が行われ、再生品の使用促進が図られている。対象品目は、「無色のガラス製容器」「茶色のガラス製容器」「その他の色のガラス製容器」「紙製容器包装」「ペットボトル」「プラスチック製容器包装」「スチール缶」「アルミ缶」「段ボール」「紙パック」の10種類で、全品目を分別収集している自治体もある。

家電リサイクル

家庭や事業所から排出される家電製品のうち、冷蔵庫(冷凍庫)・洗濯機・ユニット型エアコンディショナー・ブラウン管式テレビの4品目は、全国で年間2000万台近く廃棄されていたが、市町村が保有する設備や技術では再商品化(リサイクル)が困難、資源を有効利用する必要があり経済的な再商品化が可能、小売業者による円滑な収集等が確保できる、などの条件を満たすことから、平成13年4月に施行された「特定家庭用機器再商品化法(家電リサイクル法)」で特定家庭用機器廃棄物に位置づけられ、効果的なりサイクルと廃棄物の減量化が図られている。

この法律では、排出者(消費者や事業者)が収集運搬と再商品化の料金を負担する、小売り業者は排出者からの引き取りと製造業者(メーカー)等への引き渡しの義務を負う、製造業者等は再商品化する義務を負うこと、などが規定されている。

県では、このシステムの周知を図るとともに、4品目の家電製品が通常の廃棄物として埋立等により処分されることがないように指導しているが、有料化されたことから、これらの不法投棄件数が増加している。

自動車リサイクル

年間約400万台(中古車輸出も含めれば約500万台)排出される使用済自動車は、従来は解体業者や破砕業者において売買を通じて流通し、リサイクル・処理が行われてきた。

しかし、産業廃棄物最終処分場のひっ迫により使用済自動車から生じるシュレッダーダストを低減する必要性が高まってきた。また、最終処分費の高騰等により不法投棄、不適正処理の懸念も生じてきている状況となった。このため、使用済自動車のリサイクル・適正処理を図るため、新たなリサイクル制度を構築することが必要となり、平成17年1月1日に、「使用済自動車の再資源化等に関する法律(自動車リサイクル法)」が施行された。これにより、自動車の所有者はリサイクル料金を負担することになり、使用済自動車を登録を受けた引取業者に引き渡す。そして、フロン類回収業者、解体業者、破砕業者が引取、引渡、処理を実施し、その後、国が認定した自動車製造業者・輸入業者がリサイクル等の処理を行っている。

業種別事業者数及び立入検査数・指導数 平成27年度

	登録・許可業者数	立入検査数	改善指導数
引取業者	299	10	0
フロン類回収業者	77	10	0
解体業者	18	8	0
破砕業者	7	3	0
合計	401	31	0

平成28年3月末現在

建設リサイクル

建設廃棄物の排出量は全国で年間8500万トンにのぼり、産業廃棄物全体の約2割にあたるだけでなく、産業廃棄物の不法投棄の約6割を占め、さらに、最終処分場の残存容量が減少していることなどから、適正処理と再資源化の推進が強く求められてきた。

そこで、国では、平成14年5月に、「建設工事に係る資材の再資源化等に関する法律(建設リサイクル法)」を施行し、従来の建設物をそのまま重機等で解体(ミンチ解体)していた方法を改め、建築物の解体・新築・修繕などのうち一定の条件を満たした工事については、「対象建設工事」として事前に都道府県知事(現建設事務所)に届出を提出させるとともに、コンクリート、コンクリート及び鉄から成る建設資材、木材、アスファルト・コンクリートの4品目を「特定建設資材廃棄物」、木材が廃棄物となったものを「指定建設資材廃棄物」と規定し、基準に従った工事現場での「分別解体」と「再資源化」などを義務付けた。

県では、市町村と合同で解体現場等のパトロールを定期的に行い、事業者に対して建設廃棄物等の適正処理を指導している。

建設リサイクル法に基づく立入検査数・指導数

平成27年度

立入検査数	うち非飛散性石綿保有施設数		改善指導数	うち業務用冷凍空調機器保有施設数	
	うち業務用冷凍空調機器保有施設数	うち業務用冷凍空調機器保有施設数		うち非飛散性石綿保有施設数	うち業務用冷凍空調機器保有施設数
40	2	2	0	0	0

立入検査は、管轄建設事務所と合同で実施

4 温泉保護適正利用事業

(1)温泉掘削・温泉利用

温泉の資源を保護し適正な利用を図るため、「温泉法」に基づき、事業者による温泉の掘削、利用、動力の設置などについての許認可事務を行うとともに、温泉施設から利用状況報告等の提出を求めている。

源泉・利用施設及び許可件数			平成27年度		
市町村名	源泉数	利用施設数	許可件数		
			掘削等	動力	利用
甲府市	111	54			5
韮崎市	13	8	1		
南アルプス市	11	21			1
北杜市	44	45	2		1
甲斐市	19	19	2		
中央市	10	8			
昭和町	10	9			
計	218	164	5	0	7

平成28年3月末現在

掘削等……掘削、増掘、採取許可、ガス濃度確認申請

源泉・利用施設立入検査数		平成27年度	
	源泉	利用施設	
件数	21	28	

5 その他

(1) 公害等苦情対応

住民等からの公害や廃棄物の苦情については、発生(行為)者に対し、原因の除去などの抜本対策を目指した指導を迅速に行い、問題の早期解決を図っている。

主な内容は、「廃棄物の野外焼却」「廃棄物の不適正保管」「河川への油の流出事故や魚類のへい死」などであり、多くの場合、管内市町と連携して処理にあたっているが、解決に長期間を要する事例もある。

公害等苦情対応			平成27年度			
	大気	水質	廃棄物	悪臭	その他	合計
件数	7	21	20	5	4	57

(2) 廃棄物対策連絡協議会の運営

廃棄物の不法投棄等による不適正処理を未然に防止し、生活環境の保全を図ることを目的として、平成3年8月に設立された団体で、会則に基づき、専任の廃棄物監視員(2名)を設置している。

現在の組織構成は、市町(甲府市・韮崎市・南アルプス市・北杜市・甲斐市・中央市・昭和町)、所轄警察署、関係団体((社)山梨県産業廃棄物協会)、県(中北林務環境事務所及び中北建設事務所)で、廃棄物の適正処理に関する普及啓発、不法投棄防止等の一斉パトロールの実施、廃棄物監視員による通常パトロール、不法投棄物の撤去及び処理などの業務を行なっている。

監視員		パトロール状況		平成27年度	
監視延日数	不法投棄確認箇所数	不法投棄確認量(t)	撤去量(t)		
450	278	6.9	6.1		

(3) 環境放射能の定点調査

平成23年3月11日に起きた東日本大震災の津波による福島第一原子力発電所からの放射性物質の漏洩に伴い、国から放射線モニタリング調査を強化するよう全国に要請があり、本県においても広域的な調査を実施した。

上記モニタリング調査の結果、健康に影響のないレベルで推移していることがわかったものの、県民の身近な環境における放射線への関心は依然高く、不安感を払拭する必要があることから、県内4地点において「一般環境中放射線量率モニタリング計画」に基づき、毎月1回定点調査を実施している。

調査地点：北巨摩合同庁舎

調査日：毎月第3月曜日

調査結果：0.042～0.068 $\mu\text{Sv/h}$ の範囲

森づくり推進課

1 指導目標と体制内容

管内民有林面積は、34,970ha の林業経営指導を行うため、経営、林産、森林組合、造林、保全、保護、林構及び林業公社改革の各業務を分担し、これらを通じて民有林の普及指導を推進し、林業の振興を図る。また自然公園、自然環境保全地区等の優れた自然の保全や高山植物の保護、鳥獣保護、自然保護思想の普及啓発などを推進している。

民有林の普及指導に当たっては、県林政の基本方針に基づいて実施される各種対策事業の活用を図り、造林から生産販売にわたる一貫した技術の開発と普及に心がけ、地域林業推進の核となるべき森林組合の育成強化を図りながら、次の事項に重点を置いて指導している。

- 1 林業経営の活性化と人工造林地の保育管理(分収造林を含む)
- 2 特用林産物の生産出荷指導
- 3 林業・木材産業構造改革事業の推進
- 4 森林組合の育成強化指導
- 5 森林経営計画編成による計画的林業経営の指導
- 6 優良材の生産指導及び集団間伐施業の推進
- 7 林業労働力の安定確保対策
- 8 林業後継者及び林業研究グループの育成
- 9 緑化事業の推進(環境緑化・森林愛護運動等)
- 10 木材流通対策
- 11 森林保全(保安林の整備等)
- 12 松くい虫被害徹底防除事業の推進
- 13 自然保護・景観対策、自然公園の管理
- 14 鳥獣の保護及び狩猟の適正化の推進
- 15 林業公社改革の推進

2 民有林の状況

(単位: ha)

市町村	総面積	森林面積	国有林面積	県有林面積	民有林面積			左の内人工林面積	人工林率(%)	備考
					一般民有林	都府林	計			
甲府市	21,241	13,631	1,169	4,304	8,159		8,159	5,556	45	
韮崎市	14,373	9,256		3,452	5,803		5,803	2,991	32	
南アルプス市	26,407	19,328		16,869	2,458		2,458	4,397	23	
北杜市	60,289	45,899		29,962	15,936		15,936	15,345	33	
甲斐市	7,194	3,152		911	2,241		2,241	1,192	38	
中央市	3,181	560		186	373		373	270	48	
昭和町	914	0		0	0		0	0	0	
計	133,599	91,826	1,169	55,684	34,970		34,970	29,751	32	

注: 行政区域面積は「平成27年刊行山梨県統計年鑑」による。

注: 森林面積は、地域森林計画(H24.4.1～H34.3.31)による。

3 保有山林面積規模別経営体数(林業経営体)

(単位: 経営体)

市町村	計	保有山林なし	3ha未満	3～5ha未満	5～10ha未満	10～20ha未満	20～30ha未満	30～50ha未満	50～100ha未満	100～500ha未満	500～1,000ha未満	1,000ha以上
甲府市	14	-	2	3	5	2	-	-	-	1	-	1
韮崎市	14	1	-	3	5	3	1	-	-	-	1	-
南アルプス市	7	2	-	1	1	1	-	1	-	1	-	-
北杜市	99	6	7	26	24	18	3	4	5	4	1	1
甲斐市	6	-	-	-	2	2	2	-	-	-	-	-
中央市	1	×	×	×	×	×	×	×	×	×	×	×
計	141	9	9	33	37	26	6	5	5	6	2	2

(注) 2015年農林業センサス農林業経営体調査結果報告から引用

4 特用林産物の生産実績

(1) 年次別生産量

年次	品名 生しい たけ t	乾しい たけ t	ひら たけ t	また いけ t	なめこ t	生きく らげ類 t	えん りぎ t	く り t	わさび t	たけ のこ t	木炭 t	竹炭 t
平成16	220.9	0.0	14.2	-	1.7	-	4.0	21.0	-	-	8.0	-
平成17	211.5	-	12.8	-	2.6	-	4.0	22.0	-	-	11.5	-
平成18	198.3	0.0	16.6	-	3.4	-	1.7	28.0	-	-	5.6	0.5
平成19	179.4	0.3	16.3	-	2.2	-	1.7	28.0	-	-	5.3	0.6
平成20	178.3	0.3	15.7	0.0	1.1	-	-	26.0	-	-	4.7	0.4
平成21	155.3	0.3	15.7	0.0	0.5	-	-	25.9	-	-	2.1	0.2
平成22	181.5	0.2	15.2	0.0	0.3	-	-	22.5	-	-	0.8	0.2
平成23	156.7	0.1	15.2	0.1	0.3	0.0	-	14.0	-	-	0.8	0.1
平成24	94.0	0.1	15.0	0.0	0.2	0.3	-	27.9	-	-	0.7	0.1
平成25	91.7	0.1	14.5	0.0	0.2	0.3	-	10.6	-	-	1.2	-
平成26	87.1	0.3	9.8	0.0	0.4	0.2	-	13.0	-	-	1.0	-
平成27	84.4	0.3	10.3	0.0	0.4	0.2	-	16.2	-	-	0.7	-

小数点以下第2位四捨五入し、「0.1」に満たないものは『0.0』で、生産がないものは『-』で表示
品名項目は、必要があれば適宜変更可

(2) 市町村別生産量

(H27.1月~12月)

市町村	品名 生しい たけ t	乾しい たけ t	ひら たけ t	また いけ t	なめこ t	生きく らげ類 t	えん りぎ t	く り t	わさび t	たけ のこ t	木炭 t	竹炭 t
甲府市	1.0	-	-	-	-	-	-	0.3	-	-	-	-
南アルプス市	5.9	0.0	-	-	-	-	-	4.0	-	-	-	-
甲斐市	3.7	-	6.0	-	-	-	-	1.4	-	-	-	-
中央市	0.0	-	-	-	-	-	-	1.4	-	-	-	-
韮崎市	4.0	-	-	-	-	-	-	1.5	-	-	-	-
北杜市	69.9	0.3	4.3	0.0	0.4	0.2	-	7.7	-	-	0.7	-

小数点以下第2位四捨五入し、「0.1」に満たないものは『0.0』で、生産がないものは『-』で表示
品名項目は、必要があれば適宜変更可

5 森林組合の現況

(平成27年12月末現在)

組合名	組合員所有 森林面積 (ha)	組合員数 (人)	払込済出資金 (千円)	役職員 (人)			労務員 (人)
				理事	監事	職員	
中央森林組合	12,520	2,230	41,797	27	3	6	34
峡北森林組合	8,680	4,164	34,124	23	3	8	21
計	21,200	6,394	75,921	50	6	14	55

6 林業構造改善事業の実績

(1) 第一次林業構造改善事業

(単位:千円)

市町村	実行年度	事業費	事業内容
北杜市 (旧須玉町)	昭和41～43	77,940	林道開設6路線10,282m、素材生産施設、造林施設、木炭生産施設、樹苗生産施設、特産物生産施設
北杜市 (旧白州町)	昭和42～48	127,790	林道開設9路線13,774m、素材生産施設、造林施設、木炭生産施設、特産物生産施設、作業道建設用機械施設
北杜市 (旧大泉村)	昭和46～48	50,000	林道開設5路線4,967m、素材生産施設、造林施設、特産物生産施設、作業道建設用機械施設
計		255,730	

(2) 第二次林業構造改善事業

(単位:千円)

市町村等	実行年度	事業費	事業内容
南アルプス市 (旧櫛形町)	昭和51～54	210,000	集約団地協業計画、集約団地育林、素材生産施設(集材機等)
北杜市 (旧白州町)	昭和53～56	170,200	林道開設2路線2,726m、森林総合利用施設(基盤整備、森林保護施設、風致施業、管理施設、休養施設等)
北杜市 (旧大泉村) (地域林業振興緊急特別対策事業)	昭和54	36,100	林道開設1路線1,255m2
北杜市 (旧明野村) (林業構造改善村落特別対策事業)	昭和55	70,000	多目的研修集合施設617m2(H22に閉鎖・解体)
計		486,300	

(3) 新林業構造改善事業

(単位:千円)

市町村等	実行年度	事業費	事業内容
北杜市 (旧大泉村)	昭和56～61	274,000	(山村) 林道開設4路線4,386m、森林総合利用施設(テニスコート、休養施設、駐車場、修景施業、管理施設等)、林産物加工品等展示販売施設
山梨県森林組合連合会	昭和57～59	221,070	(広域) 木材集出荷施設(貯木場等1箇所)
北杜市 (旧白州町)	昭和59	50,000	(林業地域活性化対策事業) 林道開設1路線407m、地域特産物加工施設、休養休憩施設
北杜市 (旧武川村)	昭和59～平成2	193,200	(地区) 林道開設1路線1,810m、作業道開設1路線510m、集会施設(180m2)、連絡道開設1路線385m、防火用水槽8基
韮崎市	昭和59～平成3	403,600	(山村) 林道開設2路線5,277m、作業道開設2路線1,255m、林業者健康増進施設
県住協	昭和61	15,000	(広域) 情報処理施設(1式)
北杜市 (旧白州町)	昭和61～平成5	399,420	(山村) 林道開設4路線2,765m、作業道開設1路線1,260m、素材生産施設、森林総合利用施設(テニスコート、休憩施設)、集合施設2棟(369m2)
北杜市 (旧小淵沢町)	昭和62～平成5	154,660	(地区) 林道開設1路線1,553m、集合施設(83m2)、緑地休養施設(林間広場、休憩施設、管理施設等)
北杜市 (旧須玉町)	昭和62～平成6	394,608	(山村) 林道開設1路線2,455m、作業道開設1路線882m、素材生産施設、造林施設、森林総合利用施設(テニスコート、休養施設、駐車場、風致施業、管理施設、運動施設等)、集会施設2棟(354m2)、水車小屋、啓発普及活動、下刈、間伐等
甲府市	昭和63～平成4	277,750	(山村) 林道開設2路線1,260m
南アルプス市 (旧芦安村)	昭和63～平成6	450,000	(地区) 森林総合利用施設、休養・休憩施設 H22に施設の目的を変更
計		2,833,308	

6 林業構造改善事業の実績

(4) 林業山村活性化林業構造改善事業

(単位:千円)

市町村等	実行年度	事業費	事業内容
北杜市 (旧高根町)	平成4~5	100,000	(活力推進モデル事業) 森林体験交流促進施設 405m ²
甲府市	平成5~10	164,348	(総合型) 林道開設(1路線 476m)
北杜市 (旧小淵沢町・白州町)	平成6~10	162,074	(総合型) 林道舗装2路線2,515m、作業路開設1路線820m、木材粉砕機1台、防火水槽4基、山村広場(駐車場、休憩施設、広場用地整備)、啓発普及活動等
南アルプス市 (旧芦安村)	平成7~9	229,326	(資源活用型) バーベキュー施設1棟 休養施設1棟、林間遊具一式
北杜市 (旧須玉町)	平成7~9	1,522	(総合型) 協議会開催、普及啓発活動、先進地視察、研修講習会開催
北杜市 (旧高根町)	平成7~10	166,861	(総合型) 林道開設1路線920m、林道舗装1路線2,701m、林産物展示販売用施設(道の駅 南きよさと)168m ² 、啓発普及活動等
計		824,131	

(5) 経営基盤強化林業構造改善事業

木材供給圏確立型林業構造改善事業実績

(単位:千円)

市町村等	実行年度	事業費	事業内容
北杜市 (旧高根町)	平成10(繰越)	45,932	作業路開設2,456m
山梨県産材中央拠点施設	平成10~12 (繰越)	1,378,641	集成材加工施設、プレカット加工施設、木材市場施設、 需要拡大促進施設、DIY施設
峡北森林組合	平成12(繰越)	24,670	林業総合センター木造平屋建118m ²
計		1,449,243	

(6) 臨時緊急特別林業構造改善事業

(単位:千円)

市町村等	実行年度	事業費	事業内容
山梨県産材中央拠点施設	平成10(繰越)	379,208	集成材作業用建物、管理棟、乾燥施設その他一式

(7) 経済新生緊急特別林業構造改善事業

(単位:千円)

市町村等	実行年度	事業費	事業内容
山梨県産材中央拠点施設	平成11(繰越)	208,215	プレカット加工施設装置

(8) 地域材利用促進緊急整備事業

(単位:千円)

市町村等	実行年度	事業費	事業内容
山梨県産材中央拠点施設	平成13(繰越)	12,112	木材処理加工施設

(9) 木材流通合理化設備特別対策事業

(単位:千円)

市町村等	実行年度	事業費	事業内容
北杜市 (旧高根町)	平成11(繰越)	430,000	(地域木造施設整備型)高根町ふれあい交流センター 木造(一部二階)・大断面集成材・山形ラーメン方式1,598m ²

6 林業構造改善事業の実績

(10) 間伐総合対策推進事業

(単位:千円)

市町村等	実行年度	事業費	事業内容
北杜市 (旧小淵沢町)	平成12	2,160	(間伐材用途開拓実証事業) 間伐材を利用したオフィス製品(椅子・ベンチ等)の公共施設への導入

(11) 地域材利用促進木造公共施設等整備事業

(単位:千円)

市町村等	実行年度	事業費	事業内容
韮崎市	平成12(繰越)	87,000	(シンボルの木造公共施設整備事業) 大草交流施設 木造平屋建300m ²
北杜市 (旧長坂町)	平成12(繰越)	115,000	(シンボルの木造公共施設整備事業) スポーツ交流施設 木造2階建531m ²
北杜市 (旧高根町)	平成12(繰越)	62,000	(外構・木橋等設備事業) 東屋1基、トイレ1基、歩道、ベンチ、案内板等
計		264,000	

(12) 木材産業経営革新公共施設等整備事業

(単位:千円)

市町村等	実行年度	事業費	事業内容
南アルプス市 (旧若草町)	平成13(繰越)	535,000	(モデルの木造公共施設) 若草生涯学習センター 木造平屋建1,980m ²
南アルプス市 (旧芦安村)	平成13(繰越)	338,000	(モデルの木造公共施設) 南アルプス芦安山岳館 木造平屋建1,380m ²
計		873,000	

(13) 木のふれあい空間整備促進緊急対策事業

(単位:千円)

市町村	実施年度	総事業費	主な事業内容
南アルプス市 (旧白根町)	平成13(繰越)	95,847	(民間活動支援施設) パーク堆肥普及活動支援施設 木造平屋建451m ²
南アルプス市 (旧白根町)	平成13(繰越)	54,583	(民間活動支援施設) 森林・地域材活用グループ拠点施設 木造平屋建210m ²
計		150,430	

(14) 地域材利用学校関連施設整備事業

(単位:千円)

市町村	実施年度	総事業費	主な事業内容
北杜市 (旧長坂町)	平成13(繰越)	113,400	(学校複合型公共施設の整備事業) 三世代交流館(日野春地区148m ² 長坂地区164m ² 小泉地区151m ²)
北杜市 (旧大泉村)	平成14(繰越)	85,000	(学校複合型公共施設の整備事業) いずみ木然館(交流施設)木造平屋建242m ²
計		198,400	

(15) むらづくり維新森林・山村都市共生事業

(単位:千円)

市町村	実施年度	総事業費	主な事業内容
北杜市 (旧須玉町)	平成15	180,000	(都市との共生・対流基盤の整備) 全国植樹祭会場跡地管理棟(木造平屋1棟、421m ²)
北杜市 (旧須玉町)	平成15	30,000	(地域住民等の活動基盤の整備) 森林環境ボランティア上小倉コミュニティセンター(木造平屋1棟、148m ²)
計		210,000	

6 林業構造改善事業の実績

(16) 木造公共施設整備事業

(単位:千円)

市町村	実施年度	総事業費	主な事業内容
北杜市 (旧長坂町)	平成15	5,000	(学校関連施設整備事業) 秋田小学校屋外トイレ1棟13m ²
北杜市 (旧武川村)	平成15(繰越)	73,000	(先駆の施設整備事業) 多目的屋内運動施設1棟654m ²
北杜市 (旧長坂町)	平成16	21,630	(学校関連施設整備事業) 長坂中学校部室・トイレ棟 2棟113m ²
甲斐市 (旧竜王町)	平成20(繰越)	184,614	(学校関連施設整備事業) 竜王ふれあい館1棟 木造平屋建464.54m ²
韮崎市	平成21(繰越)	60,008	(先駆の施設整備事業) 穂坂自然公園ふれあいセンター1棟 木造平屋建464.54m ²
計		344,252	

(17) 森林整備加速化・林業再生事業基金

事業主体	実施年度	総事業費(千円)	主な事業内容
有限会社藤原造林	平成21	8,190	(高性能林業機械導入) ロングリーチグラブ1台、ベースマシン0.10m ³
NPO法人子育て支援センターちびっこはうす	平成21(繰越)	20,087	(木造公共施設等整備、医療社会福祉関連施設整備) 保育園1棟、木造2階建65.82m ²
社会福祉法人泉茅会	平成21(繰越)	27,195	(木造公共施設等整備、医療社会福祉関連施設整備) 渡り廊下1基、東屋2基、136.16m ²
南アルプス市 (旧甲西町)	平成21(繰越)	44,583	(木造公共施設等整備、公共施設等再生整備) 江原区公会堂1棟、木造平屋建245.94m ²
南アルプス市 (旧若草町)	平成21(繰越)	118,682	(木造公共施設等整備、公共施設等再生整備) 鏡中條地域交流多目的体育館1棟、木造平屋建422.02m ²
社会福祉法人 いきいき倶楽部	平成22(繰越)	252,000	(木造公共施設等整備、医療社会福祉関連施設整備) 短期入所生活介護施設1棟、木造2階建1182.65m ²
中巨摩東部農業協同組合	平成22(繰越)	198,135	(木造公共施設等整備、公共施設等再生整備) 竜王農産物直売所・購買店舗、平屋建963.48m ²
南アルプス市 (旧甲西町)	平成22	147,578	(木造公共施設等整備、公共施設等再生整備) 甲西児童館1棟、木造平屋建544.54m ²
有限会社藤原造林	平成24	9,093	(高性能林業機械導入) ロングリーチグラブ1台、ベースマシン0.20m ³
医療法人望月会	平成25(繰越)	76,000	(木造公共施設等整備、木造施設) 短期入所生活介護施設1棟、木造2階建軸組工法481.33m ²
韮崎市	平成25(繰越)	614,255	(木造公共施設等整備、木造施設) 保育施設1棟、木造平屋建1,949.45m ²
南アルプス市	平成25(繰越)	167,115	(木材加工流通施設等整備、木質バイオマス利用施設等整備) ペレットボイラー3箇所(5基)、ペレット使用量746t/年
湯澤工業株式会社	平成25(繰越)	156,326	(木材加工流通施設等整備、木質バイオマス利用施設等整備) ペレット製造施設1式、ペレット生産量1,000t/年
有限会社原林業	平成26	6,912	(高性能林業機械導入) ウインチ付きグラブ1台、ベースマシン重量3t
中北特用林産協会	平成26(繰越)	11,008	(原木しいたけ競争力強化対策、生産資材導入支援) しいたけ原木 68,500本、種駒等(おがくず菌 9,717本)
社会福祉法人信和会	平成27	260,000	(木造公共施設等整備、木造施設) 短期入所生活介護施設1棟、木造平屋建 845.9m ²
有限会社藤原造林	平成27	9,720	(高性能林業機械導入) フォワーダ1台、最大積載量4t
計		2,126,878	
総計		11,047,366	

7 森林施業計画（森林経営計画）認定実績

(県有林・林業公社含む) (単位:ha)

年度 市町村	平成22年度		平成23年度		平成24年度		平成25年度		平成26年度		平成27年度	
	件数	面積	件数	面積	件数	面積	件数	面積	件数	面積	件数	面積
甲府市					1	2,691	1	93	3	971		
南アルプス市			1	335			3	456	2	669		
甲斐市							1	14	2	141		
中央市												
韮崎市					2	652	3	180	2	136		
北杜市	4	349					2	214	17	2,608	1	153
県認定							3	5,167				
計	4	349	1	335	3	3,343	13	6,124	26	4,525	1	153

平成24年度の認定実績は森林経営計画である。

平成25年度の市認定実績は森林経営計画で、県認定実績は、森林施業計画である。

8 林業融資額

(単位:千円)

年度 市町村	林業改善資金											
	平成22年度		平成23年度		平成24年度		平成25年度		平成26年度		平成27年度	
	件数	金額	件数	金額	件数	金額	件数	金額	件数	金額	件数	金額
甲府市			1	23,600								
南アルプス市	1	8,990										
甲斐市												
韮崎市												
北杜市			1	6,200								
計	1	8,990	2	29,800	0	0	0	0	0	0	0	0

9 木質バイオマスエネルギー導入推進事業補助金

(単位:千円)

年度 市町村	平成27年度	
	件数	金額
甲府市	7	5,714
南アルプス市	4	2,905
甲斐市	6	5,125
中央市	21	18,238
韮崎市	7	4,889
北杜市	1	827
昭和町		
計	46	37,698

10 林研グループ・緑の少年少女隊等の状況

(平成28年3月現在)

(単位:人)

市町村等	名 称	設立年度	員数	実績	摘要
甲府市	甲府地区林業研究会		19	林業技術・林業研究に関する研修・研究など	
笛吹市	年輪の会	平成元	18	〃	毎年代表者の住所が変わるため中北で把握
北杜市	峡北地区林業研究会	平成18	7	〃	
北杜市	NPO法人 森造	平成21	19	〃	
甲府市	北東中学校緑の少年少女隊	平成5	91	校内緑化	
甲府市	健康の森緑の少年隊	昭和53	61	地域緑化、美化活動	
甲府市	中道南小緑の少年少女隊	平成11	19	校内緑化、美化活動	
南アルプス市	八田小緑の少年少女隊	平成12	412	地域緑化、緑のカーテン普及活動	
南アルプス市	白根百田小学校緑の少年少女隊	平成元	365	地域緑化、校内緑化	
南アルプス市	芦安小学校緑の少年隊	平成11	27	学校林整備、自然体験教室	
南アルプス市	若草緑の少年少女隊	平成12	18	校内緑化、美化活動	若草小、若草南小
南アルプス市	甲西緑の少年隊	平成11	661	校内緑化、美化活動	南湖小、落合小、大明小
南アルプス市	櫛形西小学校緑の少年少女隊	昭和62	113	自然観察、学校林整備	
甲斐市	竜王北小学校緑の少年少女隊	平成11	82	自然観察、学校林整備	
甲斐市	敷島北小学校緑の少年隊	平成5	231	校内緑化、堆肥づくり	
甲斐市	双葉中学校緑の少年隊	昭和58	451	校内緑化	
中央市	玉穂南小緑の少年少女隊	平成12	103	校内緑化	
中央市	田富中学校緑の少年少女隊	平成12	482	校内と地域の美化活動	
中央市	豊富緑の少年少女隊	平成12	84	校内緑化、緑のカーテン作り	
昭和町	昭和町緑の少年少女隊	平成12	716	校内緑化	押原小、常永小、西条小
韮崎市	穂坂小緑の少年少女隊	平成2	42	菊づくり、校内美化活動	
北杜市	明野小学校緑の少年少女隊	平成6	84	校内緑化、美化活動	
北杜市	須玉小緑の少年少女隊	平成11	74	校内緑化、学校林整備	
北杜市	長坂小学校緑の少年少女隊	平成25	124	学校林整備、校内緑化活動	
北杜市	泉小学校緑の少年少女隊	昭和61	124	地域美化活動、校内緑化	
北杜市	小淵沢小緑の少年隊	平成8	112	自然教室、リサイクル活動	
北杜市	白州小緑の少年隊	平成4	48	校内樹木整備、森林学習	
北杜市	武川小学校緑の少年少女隊	平成9	23	校内緑化	
北杜市	高根中緑の少年隊	昭和55	10	校内緑化	

1 1 学校林の現況

(平成27年度)

学校名(所有校)	設置年	面積(ha)	活動回数 (回/年)	活動内容
里垣小学校	昭和27	7.20	3	植物採集、ネイチャーゲーム、間伐体験
相川小学校	昭和26	1.82	5	自然観察、基地造り、下刈り、間伐体験、ネイチャーゲーム
北中学校	昭和27	8.77	2	ネイチャーゲーム、下刈り、自然観察
北東中学校	昭和36	2.53	2	ネイチャーゲーム、間伐
白根飯野小学校	明治37	4.72	-	
白根東小学校	-	6.11	-	
芦安小学校	昭和40	1.90	4	下刈り、植樹
若草小学校	大正2	10.50	-	
小笠原小学校	明治37	6.30	-	
櫛形北小学校	明治37	17.78	-	
櫛形西小学校	昭和62	1.40	1	下刈り
豊小学校	明治44	12.39	-	
八田小学校	昭和50	6.02	-	
八田中学校	昭和25	5.20	-	
白根巨摩中学校	昭和25	5.20	-	
白根御勅使中学校	明治44	2.60	-	
芦安中学校	-	5.40	1	植樹
敷島北小学校	-	2.37	-	
双葉東小学校	昭和36	1.58	-	
竜王北小学校	昭和58, 平成19	0.17	10	林内整備、植樹、自然観察
敷島中学校	平成16	5.00	-	
農林高等学校	昭和16	162.52	6	下刈、枝打、自然観察
豊富小学校	-	10.22	-	
甘利小学校	明治44	21.48	-	
葦崎高等学校	昭和18, 昭和28	5.58	-	
須玉小学校	平成13	0.57	3	下刈り、木の葉はき、巣箱清掃
増富小学校	平成15	0.57	-	
高根東小学校	昭和37	4.75	1	下刈り、間伐、除伐、巣箱掛け
高根西小学校	昭和35	4.90	-	
高根北小学校	昭和34	3.25	-	
高根清里小学校	昭和35	6.64	2	下刈り、自然観察、木工作
長坂小学校	昭和34	1.93	1	下刈り
明野小学校	平成20	3.70	2	下刈り
高根中学校	昭和36	13.02	-	
明野中学校	平成20 (明野小学校と共用)	(3.70)	2	下刈り
北杜高等学校	昭和32	31.00	-	

1 2 民有林造林事業

平成27年度実績

(面積単位:ha)

作業種	植栽	下刈	除伐	間伐	枝打	その他	計	
市町村								
甲府市	-	4.85	-	86.40	1.02	0.40	92.67	
甲斐市	2.62	0.34	-	-	-	-	2.96	
南アルプス市	-	9.00	-	23.03	-	-	32.03	
中央市	-	-	-	-	-	-	0.00	
韮崎市	-	7.26	-	24.15	-	-	31.41	
北杜市	21.26	140.40	-	45.76	3.16	5.01	215.59	
計	23.88	161.85	0.00	179.34	4.18	5.41	374.66	

平成26年度実績

(面積単位:ha)

作業種	植栽	下刈	除伐	間伐	枝打	その他	計	
市町村								
甲府市	-	11.39	8.72	56.22	-	30.84	107.17	
甲斐市	4.05	6.12	2.83	7.95	-	4.64	25.59	
南アルプス市	-	9.00	1.68	26.53	5.65	17.67	60.53	
中央市	-	-	-	-	-	-	0.00	
韮崎市	-	8.83	0.50	22.53	-	8.04	39.90	
北杜市	41.87	161.39	5.01	65.12	-	38.45	311.84	
計	45.92	196.73	18.74	178.35	5.65	99.64	545.03	

1 3 民営苗木(山行苗木)生産事業

(単位:千本)

年度	すぎ	ひのき	あかまつ	からまつ	ハンノキ	ミズナラ	その他	計
平成26		88.6			4.0	33.0	289.0	414.6
平成26		81.1		14.5		7.9	6.5	110.0
平成25		47.2		53.9		11.1	1.6	113.8
平成24		101.3		67.4			42.2	210.9
平成23		51.2		77.9			52.1	132.8
平成22	0.4	56.9		72.6			2.9	132.8
平成21		74.4		63.2			26.8	164.4
平成20		51.6		29.3		2.2	19.9	103.0
平成19		81.6		29.6	0.5	0.3	2.9	114.9
平成18		78.0		28.3	0.5		1.0	107.8

1.4 松くい虫被害防除事業状況

事業名	年度	昭和53 ~平成13	平成15	平成16	平成17	平成18	平成19	平成20	平成21	平成22	平成23	平成24	平成25	平成26	平成27	備考
	市町村															
伐倒処理	甲府市	38,151	2,188	2,558	746	1,200	1,796	2,199	1,577	840	1,238	724	1,019	1,077	1,339	単位:m ³
	南アルプス市	23,433	1,665	1,538	1,003	990	1,046	1,203	909	500	751	464	870	508	391	単位:m ³
	甲斐市	33,010	519	380	742	941	907	891	919	643	755	529	649	762	338	単位:m ³
	昭和町															単位:m ³
	中央市	7,404	120	117	110	119	149	100	100	90	102	117	95	84	120	単位:m ³
	韮崎市	44,224	2,838	2,510	2,150	2,423	2,341	1,981	1,590	1,786	1,680	1,396	1,698	1,573	1,230	単位:m ³
	北杜市	30,386	2,905	2,769	1,553	2,042	2,276	1,631	3,249	2,266	3,057	1,172	1,263	1,071	958	単位:m ³
	計	176,608	10,235	9,872	6,304	7,715	8,515	8,005	8,344	6,125	7,583	4,402	5,593	5,075	4,376	単位:m ³
地上散布	甲府市	387														ha
	韮崎市	208														ha
	北杜市	4	2	8	8											ha
	計	599	2	8	8											ha
樹幹注入	甲府市	135	15	15	15	15	15	15	15	15	15	15	15	15	15	ha
	計	135	15	15	15	15	15	15	15	15	15	15	15	15	15	ha
枯損木除去	甲府市															565 単位:m ³
	甲斐市															85 単位:m ³
	北杜市															93 単位:m ³
	計															743 単位:m ³

15 市町村別保安林面積一覧表（平成28年3月末現在）

（単位：ha）

種別 市町名	水源かん養			土砂流出防備		土砂崩壊防備			防 風	
	国有林	県有林	民有林	県有林	民有林	国有林	県有林	民有林	県有林	民有林
甲府市	1,148	6,652	1,975	688	128	9	0	0	0	0
南アルプス市	0	14,790	82	0	182	0	0	0	0	0
甲斐市	0	459	30	0	107	0	0	0	0	0
中央市	0	0	108	30	11	0	0	0	0	0
韮崎市	40	3,738	5,151	17	266	0	0	2	0	0
北杜市	0	15,201	634	15,679	352	0	0	2	6	113
管内全体	1,188	40,840	7,980	16,414	1,046	9	0	4	6	113

種別 市町名	水害防備			防 火		保 健			風 致	
	国有林	県有林	民有林	県有林	民有林	国有林	県有林	民有林	県有林	民有林
甲府市	0	0	1	0	0	494	218	14	31	13
南アルプス市	31	1	7	0	0	0	4,221	4	0	0
甲斐市	7	1	0	0	0	4	48	0	145	30
中央市	0	0	0	0	0	0	0	0	0	0
韮崎市	0	0	5	0	0	0	0	35	0	0
北杜市	7	0	13	26	0	0	2,342	0	0	0
管内全体	45	2	26	26	0	498	6,829	53	176	43

（保健保安林は兼種指定分を含む）

種別 市町名	保安林総数			
	国有林計	県有林計	民有林計	合 計
甲府市	1,651	7,589	2,131	11,371
南アルプス市	31	19,012	275	19,318
甲斐市	11	653	167	831
中央市	0	30	119	149
韮崎市	40	3,755	5,459	9,254
北杜市	7	33,254	1,114	34,375
管内全体	1,740	64,293	9,265	75,298

16-1 保安林整備(改良)事業

(単位:ha)

種 目		年 度	平成23年度	平成24年度	平成25年度	平成26年度	平成27年度
改植工	県有林			2.37			
	民有林			0.94			
改植工 (植栽)	県有林				2.37		
	民有林						
改植工 (地拵)	県有林						
	民有林						
簡易施設	県有林				0.02		
	民有林						
本数調整伐	県有林	91.30	178.86	107.01	32.76	24.83	
	民有林	35.06	12.39	13.72	10.93	4.85	
複層林型 本数調整伐	県有林	11.03					
	民有林						
整理伐	県有林				3.75	14.79	
	民有林						
獣害防除	県有林	12.99	5.41	40.79	25.28	8.92	
	民有林		0.94	13.72	3.56	4.85	
小計	県有林	115.32	186.64	153.94	72.83	33.75	
	民有林	35.06	14.27	27.44	14.49	9.70	
合 計		150.38	200.91	181.38	87.32	43.45	

16-2 保安林整備(保育)事業

(単位:ha)

種 目		年 度	平成23年度	平成24年度	平成25年度	平成26年度	平成27年度
下刈	県有林		9.53	8.55	13.81	8.55	2.65
	民有林		12.17	12.87	6.83	1.74	3.94
除伐	県有林				3.99	19.11	17.43
	民有林				0.61	2.84	1.55
本数調整伐	県有林		15.55		6.60	19.72	1.68
	民有林			6.56	13.85	17.77	6.10
つる切	県有林		1.16	0.98			
	民有林						
枝落し	県有林		9.47	1.37	1.43	7.03	7.14
	民有林			2.39			
補植	県有林						
	民有林		6.91	14.64	4.88	1.74	3.94

(単位:ha)

種 目		年 度	平成23年度	平成24年度	平成25年度	平成26年度	平成27年度
簡易施設	県有林						
	民有林						
獣害防除	県有林	15.36	7.80	12.92	15.16	19.11	
	民有林	12.17	20.35	17.21	9.81	7.65	
受光伐	県有林			1.17	6.42		
	民有林			1.95			
薬剤散布 つる枯殺	県有林						
	民有林						
小計	県有林	51.07	18.70	39.92	75.99	48.01	
	民有林	31.25	56.81	45.33	33.90	23.18	
合 計		82.32	75.51	85.25	109.89	71.19	

17 奥地保安林保全緊急対策事業

(単位:ha)

種 目		年 度	平成23年度	平成24年度	平成25年度	平成26年度	平成27年度
下刈	県有林						
	民有林	4.96		0.44			
除伐	県有林						
	民有林	4.13		3.23			
本数調整伐	県有林						
	民有林	6.64	0.89	5.89			
枝落し	県有林						
	民有林	6.18	1.38	0.64			
補植	県有林						
	民有林						
獣害防除	県有林						
	民有林	10.67	4.79	0.17			
受光伐	県有林						
	民有林						
小計	県有林						
	民有林	32.58	7.06	10.37	0.00	0.00	
合 計		32.58	7.06	10.37	0.00	0.00	

18 保安林整備管理事業

森林法に基づく保安林の指定、土地の形質変更に係る作業許可、立木の伐採許可や伐採届、保安林標識の設置について、次のとおり実施した。

(1) 保安林の指定箇所

(面積単位:ha)

市町名	指定の目的	箇所数	面積等	備考
甲府市	土砂の流出の防備	4	85.0760ha	
南アルプス市	土砂の流出の防備	4	4.1588ha	
中央市	土砂の流出の防備	1	7.4000ha	
韮崎市	土砂の流出の防備	3	12.7752ha	
北杜市	土砂の流出の防備	6	5.9731ha	
計			115.3831ha	

(2) 保安林内作業許可

(面積単位:ha)

市町名	箇所数	面積	備考
甲府市	61	30.6520ha	
南アルプス市	31	17.2033ha	
甲斐市	4	6.3688ha	
韮崎市	22	17.4904ha	
北杜市	62	68.9858ha	
計	180	140.7003ha	

(3) 保安林内伐採許可

(面積単位:ha)

市町名	箇所数	面積	備考
甲府市	2	7.6000ha	
甲斐市	2	7.3400ha	
韮崎市	4	17.0560ha	
北杜市	11	52.4200ha	
計	19	84.4160ha	

(4) 保安林内伐採届(間伐)

(面積単位:ha)

市町名	箇所数	面積	備考
甲府市	21	48.6600ha	
南アルプス市	4	4.0200ha	
甲斐市	1	1.4000ha	
韮崎市	1	3.0000ha	
北杜市	6	59.3600ha	
計	33	116.4400ha	

1 8 保安林整備管理事業

(5) 保安林標識・標板設置

(単位:基)

区分 市町名	第1種標識		第2種標識			第3種標識		合 計
	水かん	土 流	水かん	土 流	土崩	水かん	土 流	
甲府市				18				18
計				18				18

(6) 森林保全巡視事業

森林保全巡視指導員数	指導日数	調査日数	日数計	備 考
14	50.5	109.5	160	
森林保全推進員数	巡視日数		報告件数	備 考
14	94.1		260	

19 林地開発(岩石・土砂・採取等)

(単位 面積:ha 数量 m3)

番号	箇所	事業地区面積	許可面積	目的	数量	期間	申請者
1	北杜市白州町白須字大原8383番1外	11.80	5.97	工場用地		H5.1.12 ~	(株)シャトレーゼ
2	北杜市明野町字長者窪6728番外	98.98	1.24	保健休養施設		H12.11.28 ~	湘南観光開発(株)
3	北杜市明野町字浅尾原5259番586外	7.73	4.32	産業廃棄物施設		H15.2.1 ~ H28.3.2	(財)山梨県環境整備事業団
4	北杜市白州町鳥原字興石3012番外	7.79	2.17	生産棟・倉庫建設		H20.8.19 ~ H29.3.31	サントリープロダクツ(株) サントリースピリッツ(株)
5	北杜市白州町白須字馬飼場7458番1外	2.24		土砂埋立て		H22.8.20 ~ H28.9.4	(株)守雄
6	南アルプス市野牛島3212番29外	2.17		土砂埋立て		H22.11.15 ~	ダイヤ建設工業(株)
7	北杜市白州町字柘平3705番外	22.57	15.14	岩石採取		H23.9.15 ~ H28.9.14	甲斐駒開発(株)
8	北杜市長坂町夏秋字堅木392番1外	3.19	2.31	太陽光発電		H23.10.27 ~ H28.10.26	(株)NTTファシリティーズ
9	北杜市白州町字除山1646番2外	24.12	9.91	岩石採取		H24.4.1 ~ H29.3.31	(有)岩田屋
10	南アルプス市駒場字東山274番外	33.88	24.99	岩石採取		H24.4.1 ~ H29.3.31	(株)織戸組
11	南アルプス市駒場字東山302番1外	30.9	22.45	岩石採取		H24.4.1 ~ H29.3.31	(株)荒井建材
12	北杜市長坂町長坂上条字長大地2700番2外	4.39	2.68	職員宿舎		H24.7.31 ~ H27.6.20	宗教法人 生長の家
13	甲斐市大袋字久保入2308番外	3.87	2.21	太陽光発電		H24.9.20 ~ H27.6.30	(株)環境ネットワーク
14	北杜市白州町白須字大平9450番外	6.80	4.53	岩石採取		H24.10.15 ~ H31.6.5	(株)スリーナイン
15	中央市関原字浜井場1467番外	0.96		土砂埋立て		H25.3.4 ~ H29.3.3	(株)わどう
16	甲府市平瀬町字目黒3038番1外	7.98	4.27	太陽光発電		H25.10.2 ~ H27.9.30	(株)富士プラントサービス
17	甲府市酒折町山腰の丁1378番1外	1.14	1.14	岩石採取		H25.12.24 ~ H28.12.23	西部建材(株)
18	北杜市高根町上黒沢字前田936番1外	1.78	1.76	太陽光発電		H26.3.18 ~ H27.9.2	アールエスアセットマネジメント(株)
19	北杜市高根町蔵原字東久保918番外	3.61	3.61	太陽光発電		H26.3.27 ~ H27.5.30	サンステーション蔵原B

19 林地開発(岩石・土砂・採取等)

(単位 面積:ha 数量 m3)

番号	箇所	事業地区面積	許可面積	目的	数量	期間	申請者
20	甲斐市牛句字三石3619番1外	10.05	7.46	土砂埋立		H26.6.27 ~ H41.6.29	北部開発(株)
21	北杜市高根町下黒沢字坂上地内	0.63	0.63	土砂採取		H27.9.24 ~ H28.9.23	ダイヤ建設工業
22	北杜市明野町浅尾字上原3906番外	46.18	6.61	畑地かんがい工事		H26.8.12 ~ H31.3.31	中北農務(連絡調整)
23	北杜市高根町清里字小倉79番1	23.2	15.07	太陽光発電		H26.8.28 ~ H28.4.8	北杜市(連絡調整) グリーンエナジー-清里の森
24	韮崎市穂坂町宮久保字女夫石5049番1	3.51	2.87	太陽光発電		H26.10.14 ~ H27.6.30	(株)環境ネットワーク
25	北杜市長坂町長坂下条字相吉窪954番1外	2.25	2.25	太陽光発電		H26.10.17 ~ H27.5.31	後藤染工
26	韮崎市清哲町字横手3250番外	13.13	9.70	岩石採取		H26.10.27 ~ H29.10.26	滝田建材(株)
27	北杜市長坂町中丸字入林3475番1外	3.09	3.04	太陽光発電		H26.11.7 ~	(株)タツミプランニング
28	韮崎市穂坂町柳平字狐久保1947番外	3.31	2.60	太陽光発電		H26.12.25 ~ H27.11.28	(株)コスモスエンタープライズ
29	南アルプス市六科宮東1588番2	2.08		一時堆積		H27.1.30 ~ H29.12.6	清水建設(株)
30	北杜市小淵沢町下笹尾字鍛冶屋原1638番外	1.69	1.42	太陽光発電		H27.2.13 ~ H27.8.12	(株)ワールドブレインズ
31	北杜市須玉町江草字宮代6451番32外	3.48	1.09	太陽光発電		H27.3.5 ~ H27.10.4	(株)慶和
32	北杜市高根町蔵原字東久保909番外	1.36	1.29	太陽光発電		H27.3.5 ~ H27.6.26	柴田商事(株)
33	北杜市小淵沢町松向字宝リヶ森635番1外	4.64	4.04	太陽光発電		H27.9.24 ~ H28.7.31	(株)卯月林業
34	北杜市高根町箕輪字大林前2683番1外	2.82	2.19	太陽光発電		H27.10.7 ~ H28.9.1	(株)内藤ハウス
35	韮崎市穂坂町宮久保字保久原5792番1外	3.19	2.22	太陽光発電		H27.12.9 ~ H28.7.29	エコフレックス韮崎プロジェクト(株)
36	南アルプス市芦安芦倉字ヒリ倉6番外	36.84	27.38	岩石採取		H27.12.12 ~ H32.12.11	千野建材(株)
37	北杜市白州町花水字押野3018番外	4.58	3.83	太陽光発電		H28.1.28 ~ H28.9.27	PHメンテナンス(株)
38	北杜市明野町上手字永井原12022番1外	14.65	12.68	太陽光発電		H27.8.12 ~ H28.9.11	三井物産プラントシステム(株)

2 0 鳥獣保護及び狩猟について

鳥獣保護管理法は、鳥獣の保護や狩猟の適正化を図るため、鳥獣保護区(特別保護地区を含む)、特定猟具使用禁止区域、休猟区等の制度を設けており、本県では、「第11次鳥獣保護管理事業計画」(平成24年度から平成28年度)に基づき、管内においては、鳥獣保護区15区、特別保護地区5地区、特定猟具使用禁止区域(銃)45区、特例休猟区2区を設置し、鳥獣保護員が28名配置されている。

また、管内の狩猟者については網猟免許所持者が39名、わな猟免許所持者が553名、第一種銃猟免許所持者が729名、第二種銃猟免許所持者が24名となっている。

2 1 自然保護について

山梨県自然環境保全条例に基づき、本県の良い自然環境の保全を図り、県民の福祉の増進に資するため、管内において自然環境保全地区9カ所、自然記念物10カ所を指定しており、その保全を目的として、管内には76名の自然監視員が配置されている。

また、山梨県希少野生動植物種の保護に関する条例に基づき、本県において希少野生動植物のうち、特に保護を図る必要があると認められる22種を指定希少野生動植物種とし、また、指定希少動植物種のうち、譲渡及び譲受を監視する必要がある18種を特定希少野生動植物種としている。

2 2 自然公園について

自然公園は、優れた自然の風景地を保護するとともに、適正な利用の増進を図り、国民の保健、休養などに役立てるために設けられた制度で、管内においては、自然公園法に基づき、秩父多摩甲斐国立公園、南アルプス国立公園、八ヶ岳中信高原国定公園が指定されているほか、山梨県立自然公園条例に基づき、県立南アルプス巨摩自然公園が指定されている。

なお、保護及び利用の観点から公園計画が定められ、保護の重要度や地域の特性に応じて、特別保護地区、第1種特別地域、第2種特別地域、第3種特別地域、普通地域が設けられている。

2 3 林業公社改革について

将来的に多額の債務が見込まれる林業公社の廃止に向け、債務の抑制と分収林の適切な管理を図るため、平成28年度までの5年間、林業公社改革プランに基づく契約期間の延長、分収割合の見直し、林業公社の廃止に伴う分収林管理の県への移管について、土地所有者の理解を得るための説明会の開催や契約変更のための個別訪問などに取り組んでいる。

管内の鳥獣保護区等一覧

1 鳥獣保護区

	名称	指定所在地	指定面積(ha)	期間満了年月日
1	八ヶ岳鳥獣保護区	八ヶ岳山麓一帯	6,999.1	平成30年10月31日
2	甲斐駒鳥獣保護区	南アルプス国立公園一帯	4,105	平成28年10月31日
3	白鳳鳥獣保護区	南アルプス国立公園一帯	20,295	平成36年10月31日
4	御岳鳥獣保護区	甲府市、甲斐市、御岳昇仙峡一帯	1,251.8	平成30年10月31日
5	積翠寺鳥獣保護区	甲府市上積翠寺町、下積翠寺町一帯	929.4	平成35年10月31日
6	秩父連峰鳥獣保護区	奥秩父連峰山梨県側一帯	13,385	平成27年10月31日
7	愛宕山鳥獣保護区	甲府市愛宕山一帯	287	平成28年10月31日
8	県民の森鳥獣保護区	南アルプス市櫛形山一帯	995	平成30年10月31日
9	芦安鳥獣保護区	南アルプス市	7.5	平成36年10月31日
10	片山鳥獣保護区	甲府市山宮町片山	665	平成30年10月31日
11	信玄堤鳥獣保護区	甲斐市、南アルプス市	132	平成35年10月31日
12	白須鳥獣保護区	北杜市白州町鳥原及び松原一帯	290	平成35年10月31日
13	県立八ヶ岳少年自然の家鳥獣保護区	北杜市高根町念場原	88	平成35年10月31日
14	三郡橋鳥獣保護区	南アルプス市	237	平成30年10月31日
15	社会福祉村鳥獣保護区	韮崎市及び南アルプス市	191.6	平成35年10月31日

2 鳥獣保護区特別保護地区

	名称	指定所在地	指定面積(ha)	期間満了年月日
1	白鳳特別保護地区	南アルプス市北岳一帯	3,096	平成36年10月31日
2	八ヶ岳特別保護地区	北杜市大泉町八ヶ岳山麓	686.4	平成30年10月31日
3	甲斐駒特別保護地区	南アルプス甲斐駒ヶ岳	421.1	平成28年10月31日
4	御岳特別保護地区	甲府市御岳昇仙峡	176	平成30年10月31日
5	金峰山特別保護地区	甲府市金峰山一帯	255	平成37年10月31日

3 特定猟具使用禁止区域

	名称	指定所在地	指定面積(ha)	期間満了年月日
1	荒川特定猟具使用禁止区域(銃)	甲府市	174.3	平成30年10月31日
2	敷島双葉穂坂特定猟具使用禁止区域(銃)	韮崎市、甲斐市	688.61	平成31年10月31日
3	釜無川サイクリングロード 特定猟具使用禁止区域(銃)	甲斐市、中央市、南アルプス市 中巨摩郡昭和町	681	平成28年10月31日
4	つつじヶ崎特定猟具使用禁止区域(銃)	甲府市古府中町	63.5	平成28年10月31日
5	笛吹川サイクリングロード 特定猟具使用禁止区域(銃)	甲府市、中央市	1,185.5	平成32年10月31日
6	敷島北特定猟具使用禁止区域(銃)	甲斐市	250	平成28年10月31日
7	能泉湖特定猟具使用禁止区域(銃)	甲府市	41	平成30年10月31日
8	竜王特定猟具使用禁止区域(銃)	甲斐市	140.2	平成36年10月31日
9	黒平特定猟具使用禁止区域(銃)	甲府市黒平町	63	平成34年10月31日
10	帯那山高原特定猟具使用禁止区域(銃)	甲府市上帯那町	13.6	平成35年10月31日
11	あやめヶ丘特定猟具使用禁止区域(銃)	南アルプス市	80.2	平成30年10月31日
12	若神子新町特定猟具使用禁止区域(銃)	北杜市須玉町	560	平成36年10月31日
13	平岡平特定猟具使用禁止区域(銃)	南アルプス市	77.3	平成35年10月31日
14	双葉水辺公園特定猟具使用禁止区域(銃)	甲斐市	7	平成27年10月31日
15	中道下向山特定猟具使用禁止区域(銃)	甲府市	42	平成27年10月31日
16	長澤特定猟具使用禁止区域(銃)	南アルプス市、南巨摩郡富士川町	251.8	平成27年10月31日
17	武川特定猟具使用禁止区域(銃)	北杜市武川町	195	平成32年10月31日
18	浅尾原特定猟具使用禁止区域(銃)	北杜市明野町浅尾	122	平成28年10月31日

19	大萱特定猟具使用禁止区域(銃)	北杜市武川町	122.8	平成27年10月31日
20	中丸特定猟具使用禁止区域(銃)	北杜市長坂町	45	平成28年10月31日
21	日野特定猟具使用禁止区域(銃)	北杜市長坂町	37.6	平成30年10月31日
22	長坂洪沢特定猟具使用禁止区域(銃)	北杜市長坂町	60	平成35年10月31日
23	穂坂特定猟具使用禁止区域(銃)	韮崎市	262.5	平成36年10月31日
24	小淵沢特定猟具使用禁止区域(銃)	北杜市小淵沢町	672.9	平成31年10月31日
25	清里特定猟具使用禁止区域(銃)	北杜市高根町	170	平成33年10月31日
26	小淵沢東部清春 特定猟具使用禁止区域(銃)	北杜市	743.2	平成31年10月31日
27	明野特定猟具使用禁止区域(銃)	北杜市明野町	200	平成33年10月31日
28	須玉特定猟具使用禁止区域(銃)	北杜市須玉町	150	平成33年10月31日
29	長坂小泉特定猟具使用禁止区域(銃)	北杜市長坂町	88	平成34年10月31日
30	福祉村特定猟具使用禁止区域(銃)	韮崎市	54.2	平成36年10月31日
31	清里湖特定猟具使用禁止区域(銃)	北杜市高根町	19	平成37年10月31日
32	高根西特定猟具使用禁止区域(銃)	北杜市高根町	233.5	平成37年10月31日
33	三分一湧水特定猟具使用禁止区域(銃)	北杜市長坂町	28.3	平成37年10月31日
34	白州尾白の森名水公園 特定猟具使用禁止区域(銃)	北杜市白州町	38.3	平成29年10月31日
35	大武川河川公園 特定猟具使用禁止区域(銃)	北杜市武川町	27.6	平成29年10月31日
36	みずがき湖特定猟具使用禁止区域(銃)	北杜市須玉町	43	平成33年10月31日
37	長沢・東井出特定猟具使用禁止区域(銃)	北杜市高根町	94	平成35年10月31日
38	鳥原特定猟具使用禁止区域(銃)	北杜市白州町	97.3	平成35年10月31日
39	新府特定猟具使用禁止区域(銃)	韮崎市	160	平成36年10月31日
40	上神取特定猟具使用禁止区域(銃)	北杜市明野町	85	平成36年10月31日
41	湧水・西泉特定猟具使用禁止区域(銃)	北杜市大泉町	436	平成36年10月31日
42	清哲消防防災ヘリポート 特定猟具使用禁止区域(銃)	韮崎市	17.8	平成37年10月31日
43	韮崎釜無川サイクリングロード 特定猟具使用禁止区域(銃)	韮崎市	269.1	平成29年10月31日
44	長坂小荒間特定猟具使用禁止区域(銃)	北杜市長坂町	112.5	平成29年10月31日
45	中道特定猟具使用禁止区域(銃)	甲府市 笛吹市	109.1	平成30年10月31日

4 休猟区(特例休猟区)

	名称	指定所在地	指定面積(ha)	期間満了年月日
1	芦安休猟区(特例休猟区)	南アルプス市	2,184.6	平成28年10月31日
2	敷島休猟区(特例休猟区)	甲斐市	1,343.4	平成28年10月31日

自然環境保全地区・自然記念物一覧

1 自然環境保全地区

区 分	名 称	場 所	所 有 区 分 (ha)			
			国有地	県有地	民有地	計
自然保存地区	七里ヶ岩	韮崎市穴山町重久 北杜市須玉町若神子	3	44	1	48
	大岩山	北杜市白州町大武川		241		241
	大平	北杜市白州町上教来石		15		15
	清水谷	北杜市白州町上教来石		22		22
景観保全地区	観音峠・茅ヶ岳	甲斐市上芦沢 北杜市須玉町江草、金ヶ岳		401		401
	紅葉橋	北杜市須玉町江草、比志		47	3	50
	八ヶ岳川俣	北杜市大泉町西出町		132		132
歴史景観保全地区	城山城	韮崎市神山町鍋山			12	12
	谷戸城	北杜市大泉町谷戸			6	6
自然活用地区						

2 自然記念物

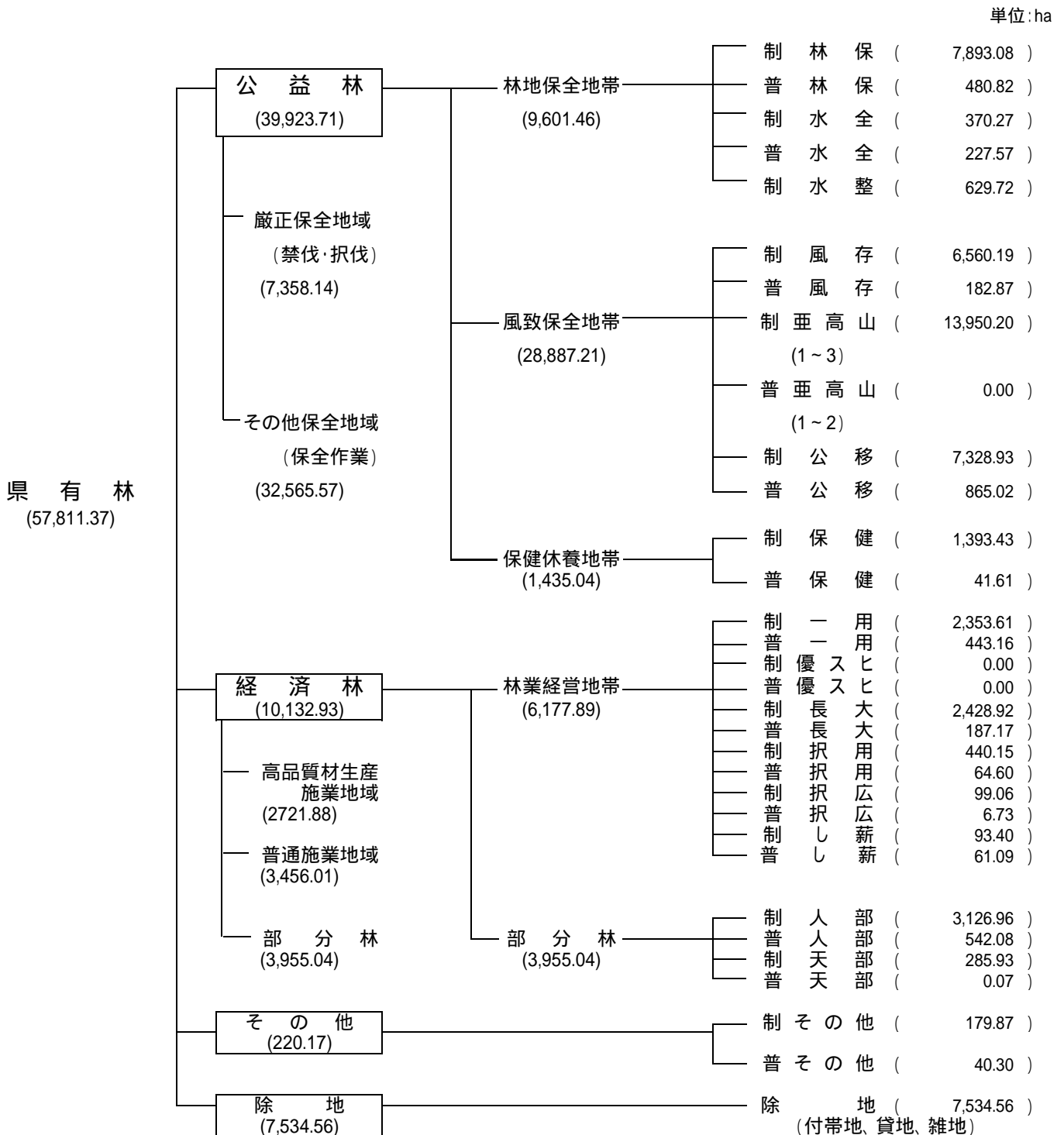
区 分	名 称	場 所	所 有 区 分 (ha)			
			国有地	県有地	民有地	計
植 物	苗敷山のモミ林	韮崎市旭町上条南割			2.46	2.46
	滝戸山のアオギリ林	甲府市中畑町		1.65		1.65
	滝戸山のシラカシ林	甲府市中畑町		0.65		0.65
	金山沢のハシドイ林	北杜市須玉町小尾		4.91		4.91
	木賊平のエゾリンドウ	北杜市須玉町比志		0.41		0.41
	石尊神社のアカマツ並木	北杜市白州町鳥原			0.55	0.55
	櫛形山アヤマメ平及び裸山のアヤマメ群落	南アルプス市上市之瀬		11.33		11.33
動 物	日野のオオムラサキ及び生息地	北杜市長坂町日野		0.59		市有地0.92ha 計1.51
地質鉱物	日陰山の枕状溶岩	甲府市右左口		0.02		0.02
	ホッチ峠のマンジュウ石	甲斐市神戸、亀沢			0.02	0.02

県有林課

県有林課は、多様な森林機能の充実強化と持続可能な森林経営の推進を基本方針として、県有林管理計画の樹立・進行管理、土地貸付、境界管理、清里の森、森林公園(県民の森、武田の杜)や森林文化の森(釜無水源の森、八ヶ岳の森、みずがきの森)の維持管理、林産物の収穫・販売、森林の造成・保育、病虫害害防除などの事業を実施し、適正な管理経営を推進している。

1 計画管理事業

(1) 県有林の土地利用区分と作業団



注1) 除地の面積には植樹用貸地を含む。
 注2) 出典: 県有林第2次管理計画

(2) 平成 2 7 年度土地貸付

単位: ha、円

使用目的	貸付面積	純賃料	所在市町村 交付金	貸付料 総額	備考
植樹用地	1791.1134	2,584,157	118,772	2,702,929	
農耕用地	346.8357	13,081,372	130,803	13,226,095	管理費13,920円
電気事業用地	78.1131	15,053,457	3,990,684	19,044,141	
道路敷用地	8.6502	491,514	38,135	529,649	
水路敷用地	1.2306	1,106,564	43,556	1,163,642	管理費13,522円
建物敷用地	133.8702	77,731,125	6,254,661	83,995,788	管理費10,002円
牧場用地	355.1725	12,512,526	1,029,544	13,542,070	
鉱業用地	0.0000	0	0	0	
鉱泉用地	0.0035	267,069	34,070	301,149	管理費10円
雑用地	481.1504	166,152,948	10,528,691	183,315,487	管理費6,633,848円
計	3196.1396	288,980,732	22,168,916	317,820,950	管理費6,671,302円

(3) 平成 2 7 年度土地使用許可

単位: ha、円

使用目的	使用面積	使用料金	備考
植樹用地	0	0	
農耕用地	0	0	
電気事業用地	7.2194	2,075,884	
道路敷用地	213.5837	333,156	
水路敷用地	7.1766	2,283,411	
建物敷用地	50.5415	172,694	
牧場用地	0	0	
鉱業用地	0	0	
鉱泉用地	0.0004	13,320	
雑用地	78.6452	5,671,979	
計	357.1668	10,550,444	

(4) 部分林造林者別一覧表

単位:ha

造林者名	設定 件数	設 定 総面積	造林者名	設定 件数	設 定 総面積	造林者名	設定 件数	設 定 総面積
高尾山外一字恩賜県 有財産保護財産区	6	382.84	旭山恩賜林保護 財産区	2	40.18	念場ヶ原山恩賜林 保護財産区	6	164.91
御勅使川入旧36ヶ村入会 恩賜県有財産保護組合	10	855.30	第一鈴嵐恩賜林 保護組合	1	51.99	清里財産区	4	78.09
芦安恩賜県有財産 保護財産区	2	350.92	老別当山恩賜県有 財産保護組合	3	30.07	松尾山恩賜県有 財産保護財産区	2	22.61
大明神山恩賜県有 財産保護組合	2	32.78	下広河原恩賜県有 財産保護組合	1	4.58	奥野山恩賜県有 財産保護組合	1	9.45
平見条恩賜林保護 財産区	2	10.64	第一御座石前山恩賜 県有財産保護組合	1	75.59	奥山恩賜県有 財産保護財産区	1	33.59
第四奥仙丈山恩賜林 保護財産区	1	6.95	第二御座石前山 恩賜林保護財産区	1	26.61	江草財産区	3	64.10
芦ノ沢外十五山恩賜林 保護財産区	1	2.72	八森恩賜林 保護財産区	1	12.30	前山恩賜県有 財産保護財産区	1	55.58
雨沢山恩賜林 保護財産区	1	2.66	下来沢恩賜県有 財産保護組合	1	2.35	金ヶ岳山外二字恩賜林保 護財産区	5	187.09
甲府市	2	192.44	日野原山恩賜県有 財産保護財産区	2	7.51	肥道山恩賜県有 財産保護財産区	1	6.89
甲府市(旧上九一色村)	1	4.80	小淵沢財産区(議会)	2	17.19	増富財産区(議会)	6	223.80
南アルプス市	1	1.26	棒道下恩賜林 保護財産区	3	20.56	御座石山恩賜県有 財産保護組合	2	67.57
中央市(旧豊富村)	1	5.23	武川恩賜県有財産 保護財産区	3	55.69	鳳凰山、山葵澤、城山、大澤 恩賜県有財産保護財産区	1	3.89
			大平山恩賜林 保護財産区	1	10.00	石堂山恩賜県有 財産保護組合	1	39.47
			古杣川西外七字恩賜 林保護財産区	2	108.28	大泉恩賜県有財産 保護財産区	12	262.59
			内山の内十二山恩賜 県有財産保護財産区	1	19.04	葦崎市	1	3.25
			多麻財産区	1	16.99	日向山外一字 恩賜林保護財産区	1	5.86
			村山六ヶ村堰 土地改良区	1	3.56	北杜市(旧武川村)	2	3.91
			浅尾原財産区	2	113.37	北杜市(旧須玉町)	1	5.20
			甲財産区	1	29.96			
			北巨摩教育会	1	3.28			
峡中小計	30	1,848.54				峡北小計	82	1,886.95
						合計	112	3,735.49

(5) 小柴下草採取区域指定一覧表

単位:ha

番号	保護団体	面積	設定箇所
なし	なし	なし	なし

(6) 境界保全巡視事業

境界に関する紛争を未然に防止し、県民の貴重な財産を守るため、境界を明確に維持保全するための本事業を昭和63年度から着手した。

単位:km、本

事業内容	事業量						
	平成21年度	平成22年度	平成23年度	平成24年度	平成25年度	平成26年度	平成27年度
巡視	138.50	167.49	168.66	154.93	218.57	151.10	106.68
伐開	75.70	91.86	100.63	82.70	94.21	90.58	57.82
歩道設置	0.00	0.00	0.00	0.00	0.00	0.00	0.00
検測	2.15	3.50	1.67	0.23	0.67	0.50	1.13
境界標柱設置	16	62	35	6	0	1	19

(7) 森林ボランティアの森

番号	箇所	整備内容	備考
1	106林班内	森林整備全般	「武田の杜」エリア内
2	107林班 ト1,2小班	環境緑化	工場跡地バラ園
3	443林班 イ小班	森林整備全般	「県民の森」エリア内
4	428林班 い1小班 431林班 ち1小班	つる切り、除伐等	精進ヶ滝歩道周辺
5	473林班 る5小班	下刈り、除伐等	森林文化の森「八ヶ岳の森」エリア内

2 森林利用事業

(1) 「清里の森」事業

清里駅北側に広がる県有林を、県有林の高度活用と地域の振興を図ることを目的として、北杜市高根町清里字念場原第509、511、512林班の県道高根富士見線(八ヶ岳横断道)下県有地200haを、県が昭和58年度から5ヶ年計画で八ヶ岳高原「清里の森」として整備し、昭和60年度から昭和63年度までの4年間で、借地権分譲方式で一般の人々に保健休養地として分譲を行った。平成2年度から第2期工事として「味とファッションのモール」に着手し、平成3年7月にオープンした。また、平成25年度に再整備基本計画を策定し、平成34年度までの10年間で第1期整備期間とし、施設の更新、木造施設の長寿命化のほか景観整備等を計画的に実施することとしている。

平成27年度の別荘地分譲実績

種別	区分	分譲実績	分譲面積(m ²)	貸付料(円)
個人用		781区画	847,186.53	138,922,156
ペンション用		6区画	11,746.82	2,643,813
企業及び自治体用		23区画	202,994.41	32,487,066
計		810区画	1,061,927.76	174,053,035

(2) 森林公園の現況と利用状況

森林を整備し、県民に保健休養の場を提供するため保健休養林の整備、各種施設の整備及びその維持管理を行っている。

県民の森

明治100年を記念して、昭和43年に県有林953haを県民の森に指定し、県民が森林に接しながら森林・林業に関する知識を習得できる保健休養の場を提供して緑化思想の高揚を図っている。

所在地：南アルプス市上市之瀬字中尾山1764番地外

標高：560～2,056m

) 施設の概要

施設名称	主な施設	概要
県民の森	森林科学館	1棟 300㎡
県民の森	休憩展望施設	3棟 69㎡
県民の森	遊歩道	36km (登山道23km)
県民の森	菖蒲池園地	菖蒲池、ピクニック広場、親水溪流(アヤマ川)等

) 平成27年度主催事業

事業名	月日	参加者数	事業名	月日	参加者数
1 春の星空観察会	4月24日	4名	22 きのご鑑定会	9月26日	30名
2 バードウォッチング	4月25日	17名	23 バードウォッチング	9月26日	3名
3 クラフトウィーク	5月2～6日	83名	24 紅葉の櫛形山ツアー	10月17日	4名
4 ツリークライミング	5月10日	12名	25 紅葉の櫛形山ツアー	10月18日	5名
5 新緑の櫛形山ツアー	5月24、31日	17名	26 秋の星空観察会	10月23日	13名
6 土星の環を見てみよう	6月12日	11名	27 バードウォッチング	10月24日	2名
7 森林ヨガ	6月13日	15名	28 カヌー体験	10月24日	22名
8 ダッチオープンでピザ作り	7月4日	4名	29 ツリークライミング	11月7日	15名
9 花の櫛形山ツアー	7月11日	10名	30 バードウォッチング	11月28日	4名
10 カヌー体験	7月25日	20名	31 親子で感じる櫛形山の自然再生ツアー	11月29日	9名
11 バードウォッチング	7月25日	2名	32 親子で感じる櫛形山の自然再生ツアー	12月5日	20名
12 ツリークライミング	7月26日	12名	33 自然観察会	12月13日	8名
13 溪流生物観察会	8月2日	10名	34 バードウォッチング	12月26日	8名
14 花の櫛形山ツアー	8月9日	6名	35 バードウォッチング	1月26日	6名
15 親子で感じる櫛形山の自然再生ツアー	8月15日	20名	36 基礎から始める雪山ツアー	2月6日	15名
16 カヌー体験	8月22日	23名	37 巣箱づくり	2月20日	5名
17 バードウォッチング	8月22日	3名	38 バードウォッチング	2月27日	3名
18 原生林ツアー	9月5日	7名	39 冬の星空観察会	3月4日	3名
19 ツリークライミング	9月6日	6名	40 森の名探偵	3月20日	8名
20 森林ヨガ	9月12日	9名	41 ツリークライミング	3月21日	11名
21 ネイチャービンゴ	9月19～23日	13名	42 バードウォッチング	3月26日	6名

) 平成27年度施設利用者状況

月	入園者総数 (人)	入館者総数 (人)	団 体 利 用		有料利用 (人)	無料貸出 (人)	収入(円)
			団体数	利用者数			
4	4,198	426	-	-	-	-	-
5	5,476	863	-	-	-	-	-
6	3,200	587	-	-	-	-	-
7	5,654	1,284	-	-	-	-	-
8	9,294	1,544	-	-	-	-	-
9	4,866	767	-	-	-	-	-
10	5,336	715	-	-	-	-	-
11	8,336	1,250	-	-	-	-	-
12	1,369	411	-	-	-	-	-
1	800	271	-	-	-	-	-
2	495	329	-	-	-	-	-
3	652	544	-	-	-	-	-
合計	49,676	8,991	-	-	-	-	-

武田の杜

甲府市北部に広がる森林 2,500ha を県都にふさわしい都市近郊林とするため、昭和 55 年より武田の杜として整備した。

この中には、置県 100 年を記念して昭和 48 年に設置した健康の森（面積 195ha）、昭和 55 年に設置した樹木見本園（面積 6ha）、昭和 51 年に設置した鳥獣センター（面積 1ha）等があり、愛宕山子どもの国から健康の森をつなぐ遊歩道が整備され沿線には園地や休憩舎等が設置されている。

また、平成23年度から平成26年度まで武田の杜再整備事業として、健康の森の利用を促進するため、平成25年3月に認定取得した「森林セラピー基地」を柱にした再整備を行った。

所在地： 甲府市山宮町、平瀬町、羽黒町、和田町、塚原町、
上積翠寺町、下積翠寺町、岩窪町（標高 350 ~ 782m）

) 施設の概要

施設名称	主な施設	概 要
武田の杜	健康の森	サービスセンター、森林学習展示館、キャンプ場、野鳥観察小屋等
武田の杜	樹木見本園	樹木、遊歩道
武田の杜	幹線遊歩道	23.6km
武田の杜	鳥獣センター	第1展示館、第2展示館、野鳥園

) 平成27年度主催事業

事業名		月日	参加者数	事業名		月日	参加者数
1	野生鳥獣写真展示会	4月18日～6月21日	4027名	13	野生きのご教室	10月4日	66名
2	傷病鳥獣保護ボランティア・里親説明会	4月19日	7名	14	史跡ウォーク	11月8日	10名
3	山菜を楽しむ会	5月3日	48名	15	紅葉の山歩きと温泉	11月21日	12名
4	野鳥の保護体験教室	5月24日	11名	16	親子でツリークライミング	11月29日	54名
5	新緑の中でのバードウォッチング	6月7日	24名	17	フィールドサインを見つけよう	12月13日	3名
6	野鳥の保護体験教室	6月21日	9名	18	新春冬芽観察ウォークと餅つき大会	1月9日	30名
7	親子でキャンプ	7月11～12日	30名	19	冬の野鳥を観察しよう	1月31日	18名
8	第1回保護鳥獣の給餌	7月26日	7名	20	キノコ植菌体験	2月7日	29名
9	夏休み応援教室	8月2日	39名	21	エサ台に集まる野鳥観察会	2月14日	19名
10	第2回保護鳥獣の給餌体験	8月9日	18名	22	ボランティア・里親情報交換会	3月13日	14名
11	第3回保護鳥獣の給餌体験	8月23日	25名	23	炭を焼く集い	3月20日	50名
12	森の中のヨーガ体験	9月27日	25名	24			

森林セラピー事業

事業名		月日	参加者数	事業名		月日	参加者数
1	森林セラピーツアー	5月17日	9名	6	森林セラピーツアー	11月13日	9名
2	森林セラピーツアー	6月20日	6名	7	森林セラピーツアー	11月28日	8名
3	森林セラピーツアー	8月29日	2名	8	森林セラピーツアー	12月19日	11名
4	森林セラピーツアー	9月26日	3名	9	森林セラピーツアー	2月27日	2名
5	森林セラピーツアー	10月17日	7名	10	森林セラピーツアー	3月26日	3名

事業名		月日	参加者数	事業名		月日	参加者数
1	くぬぎの森セラピーウォーク	4月8日	8名	6	くぬぎの森セラピーウォーク	10月14日	10名
2	くぬぎの森セラピーウォーク	5月13日	5名	7	くぬぎの森セラピーウォーク	11月11日	10名
3	くぬぎの森セラピーウォーク	6月20日	10名	8	くぬぎの森セラピーウォーク	12月8日	7名
4	くぬぎの森セラピーウォーク	7月8日	9名	9	くぬぎの森セラピーウォーク	2月9日	9名
5	くぬぎの森セラピーウォーク	8月19日	8名	10	くぬぎの森セラピーウォーク	3月9日	8名

事業名		月日	参加者数	事業名		月日	参加者数
1	森林セラピーエンジョイプログラム	4月14日	2名	6	体験ツアー	10月16日	6名
2	森林セラピー・写経・温泉	6月13日	1名	7	デイサービスセラピー体験	11月17日	7名
3	森林セラピー体験	7月12日	1名	8	静岡県山林協会体験ツアー	1月14日	14名
4	森林セラピーと「桃」満喫ツアー	8月1日	7名	9	森林セラピーガイド研修	3月12日	2名
5	森林セラピー＆ワイン・ぶどう狩りツアー	10月3日	2名	10			

事業名		月日	参加者数	事業名		月日	参加者数
1	セルフセラピー	9月29日	6名	4	セルフセラピー	2月11日	5名
2	セルフセラピー	10月8日	4名	5	セルフセラピー	2月25日	7名
3	セルフセラピー	11月5日	5名	6			

) 平成 27 年度施設利用者状況

月	入園者総数 (人)	幹線遊歩道利 用者数(人)	団 体 利 用		有料利用 (人)	無料貸出 (人)	収入(円)
			団体数	利用者数			
4	9,452	9,654	-	-	-	-	-
5	9,641		-	-	172	-	72,970
6	5,040		-	-	83	-	32,040
7	5,200	7,018	-	-	106	-	72,880
8	7,013		-	-	361	-	179,570
9	5,331		-	-	162	-	91,450
10	6,900	9,156	-	-	93	-	50,680
11	6,123		-	-	27	-	32,320
12	5,289		-	-	-	-	-
1	3,159	3,860	-	-	-	-	-
2	2,976		-	-	-	-	-
3	3,514		-	-	-	-	-
合計	69,638	29,688	-	-	1,004	-	531,910

(3) 森林文化の森

「森林文化の森」は、山梨県の豊かな森林と地域の歴史・文化・産業・風習などを関連づけ、山梨ならではの新しい森林文化を発信し、地域振興に寄与すること等を目的とした「森林文化の森」整備計画(H10策定)に基づき整備された。

現在「森林文化の森」は、山梨県内にある12カ所 10,110haのうち、中北管内には、3カ所 4,300ha整備されており、年間を通して、森林体験プログラムなどの様々なソフト事業が行われ、県民に親しまれている。

概 要

地区名	市町村	面積(ha)	対象林班	森林の状況
瑞 牆 の 森	北杜市(須玉町)	1,600	457、458、458	塩川上流に位置し下流地域の水源となっており、カラマツ人工林をはじめ、ツガ、シラベ、シラカバ、ミズナラなどの天然林が広がっている。
八ヶ岳の森	北杜市(大泉町、長坂町、小淵沢町)	2,300	473～487、491～505、507、509、511～516	赤岳を頂点とした八ヶ岳南麓に位置し、カラマツ人工林をはじめ、ミズナラ、シラカバ、ツガモミなどの天然林が広がっている。
釜無水源の森	北杜市(白州町)	400	541～550	雨乞岳中腹の塩沢川源流に位置し、平久保の池の周囲にはカラマツ人工林があり、尾根筋を雨乞岳方面へ登るとコメツガ、カラマツ、ウラジロモミなどの天然林が見られる。

事業実施状況

地区名	平成25年度	平成26年度	平成27年度
瑞 牆 の 森	歩道除草 13.9km	歩道除草 13.9km	歩道除草 7.5km こどもサマーキャンプ(森林散策、農業体験、小川散策)
八ヶ岳の森	歩道除草 19.3km 森林体験プログラム(植生調査、自然観察会)	歩道除草 19.3km 森林体験プログラム(植生調査、自然観察会)	歩道除草 19.3km 森林体験プログラム(植生調査、自然観察会)
釜無水源の森	歩道除草 1.4km	歩道除草 1.4km	歩道除草 1.5km

3 経営事業

(1) 収 穫

主産物

単位 材積:m³ 金額:千円(税抜)

処分	年度 林種	H 2 3			H 2 4			H 2 5		
		一般	部分	計	一般	部分	計	一般	部分	計
一般公売	材積	5,481	1,213	6,694	2,371	2,016	4,387	2,195	3,992	6,187
	金額	15,900	6,510	22,410	6,400	3,800	10,200	6,500	12,750	19,250
指名公売	材積									
	金額									
システム 販 売	材積	2,426		2,426	1,272		1,272			
	金額	3,530		3,530	1,900		1,900			
限 定 指名公売	材積	1,564		1,564	2,793		2,793	1,988	303	2,291
	金額	5,700		5,700	8,730		8,730	6,181	1,207	7,388
薪炭材 指名公売	材積									
	金額									
条例43条	材積									
	金額									
条例44条	材積	1,265	2,669	3,934	430	2,345	2,775	120	529	2,775
	金額	2,439	2,880	5,319	1,308	2,410	3,718	1,175	992	3,718
委託販売	材積	1,712		1,712	3,421		3,421	3,637		3,421
	金額	7,774		7,774	11,211		11,211	19,180		11,211
立木処分 計	材積	12,448	3,882	16,330	10,287	4,361	14,648	7,940	4,824	14,648
	金額	35,343	9,390	44,733	29,549	6,210	35,759	33,036	14,949	35,759

処分	年度 林種	H 2 6			H 2 7			合計		
		一般	部分	計	一般	部分	計	一般	部分	計
一般公売	材積	6,201		6,201	8,525	987	9,512	24,773	8,208	32,981
	金額	18,895		18,895	27,070	3,568	30,638	74,765	26,628	101,393
指名公売	材積									
	金額									
システム 販 売	材積	1,230		1,230	7,619		7,619	12,547		12,547
	金額	2,376		2,376	12,036		12,036	19,842		19,842
限 定 指名公売	材積	1,503		1,503	2,381		2,381	10,229	303	10,532
	金額	4,644		4,644	7,327		7,327	32,582	1,207	33,789
薪炭材 指名公売	材積									
	金額									
条例43条	材積									
	金額									
条例44条	材積	2,202	1,208	3,410	1,895	278	2,173	5,912	7,029	12,941
	金額	6,287	610	6,897	1,258	167	1,425	12,467	7,059	19,526
委託販売	材積	2,794		2,794				11,564		11,564
	金額	13,525		13,525				51,690		51,690
立木処分 計	材積	13,930	1,208	15,138	20,420	1,265	21,685	65,025	15,540	80,565
	金額	45,727	610	46,337	47,691	3,735	51,426	191,346	34,894	226,240

副産物

金額:千円(税抜)

年度	H23		H24		H25		H26		H27	
	数量	金額	数量	金額	数量	金額	数量	金額	数量	金額
第1種 (しば草)										
第2種 (きのこ、kg)	240.00	262	215.00	252	215.00	165	240.00	77	260.00	73
第3種 (土石、m ³)										
第4種 (その他)										
内訳										
合計金額		262		252		165		77		73
業務用	土石									
	幼苗									
合計金額										

(2) 造林

県有林造林事業

単位 面積:ha、金額:千円、延長(m)、材積(m³)

区分	平成25年度		平成26年度		平成27年度		
	数量	金額	数量	金額	数量	金額	
単層林	新植	28.99	8,788	31.07	10,725	24.46	10,342
	改植	2.11	718	2.10	566	5.59	1,857
	補植	9.55	807	19.23	2,346	4.50	743
	下刈	69.57	16,327	77.38	19,280	90.82	24,682
	つる切	26.43	2,392	14.55	1,585	34.93	3,885
	除伐	12.42	2,501	25.43	5,957	9.63	2,097
	間伐	174.07	39,464	177.64	50,599	125.88	38,402
	枝打	3.13	400	5.96	969	14.95	6,437
	根ぶみ						m ³
	倒木起こし						
	薬剤散布						
	地拵	38.02	22,948	24.46	16,313	6.54	5,559
	苗木運搬仮植	40.65	17,482	52.40	19,180	34.55	19,076
	計	404.94	111,827	430.22	127,520	351.85	113,080
	複層林	樹下植栽	1.79	262	1.32	413	4.36
補植							
下刈							
つる切							
除伐		17.57	3,058	6.54	1,440	7.43	1,185
間伐				22.41	3,336		
枝打		15.16	3,221	7.42	1,419	3.26	871
根ぶみ							
受光伐				3.04	164	0.47	78
薬剤散布		14.23	7,456				
地拵				3.14	806		
苗木運搬仮植		1.79	707	1.32	434	4.36	1,479
計	50.54	14,704	45.19	8,012	19.88	4,940	
その他	防火線修理	31.23	11,624	31.18	12,552	31.18	14,210
	獣害防除	52.28	22,932	80.80	42,285	59.22	47,380
	間伐材搬出	(29.02)	2183	(45.96)	7967	(76.13)	25747
	歩道新設・修理					(1,300)	931
	作業道・新設	(7,989)	15270	(5,676)	4356	(4,433)	6,110
	作業道・修理					(1,445)	534
	工作物(仮植穴)						
	林内整理			2.37	5,762	2.37	2,485
	計	83.51	34,556	114.35	60,599	92.77	71,650
合計	538.99	161,087	589.76	196,131	464.50	189,670	

樹種別造林面積

単位:ha

区 分	平成25年度	平成26年度	平成27年度
	面 積	面 積	面 積
ヒ ノ キ	5.07	13.55	29.05
ス ギ			
カ ラ マ ツ	26.58	33.23	5.50
ク リ	6.16		
カ ツ ラ			
ケ ヤ キ			
ミ ズ キ			
ミ ズ メ			
その他広葉樹	4.67	6.94	4.36
計	42.48	53.72	38.91

防火線の状況

単位 ha, m

市・町・村	面積	延長	摘 要	林 小 班
甲 府 市	1.09	1,300		105-2 111
甲 府 市	1.69	1,750		106
甲 府 市	3.09	1,667	H21 1.09ha拡幅	108 111
甲 斐 市	1.00	999		67 111,9
甲 斐 市	1.16	910		68 111,2
北 杜 市	3.86	3,440		473 112,3,5
北 杜 市	4.35	3,350		473 111
北 杜 市	1.13	900		473 31
北 杜 市	1.62	1,070		474 31,は3
北 杜 市	1.10	750		479 に5
北 杜 市	2.49	1,600		491 111,に7
北 杜 市	1.09	680		503 31,2
北 杜 市	0.51	290		503 113,へ1
北 杜 市	1.56	2,130		581 38
北 杜 市	0.44	280		581 は1
北 杜 市	0.49	490		582 ち19
北 杜 市	2.60	2,300		582 と4
北 杜 市	1.91	1,120		583 34
計	31.18	25,026		

(3) 県営作業道整備事業

単位 幅員:m、延長:m、金額:千円

開設年度	路線名	施行箇所	幅員	延長	工事費	備考
H27	奥仙丈線	甲府市上帯那町奥仙丈	3.0	90	147	
H27	下来沢線	韮崎市宮ノ脇字下来沢	3.0	138	143	
H27	釜無山線	北杜市白州町大武川字釜無山	3.0	408	539	
H27	御座石線	韮崎市清哲町青木字御座石	3.0	220	228	
H27	松平3号線	北杜市須玉町小尾字松平	3.0	431	1,033	
H27	川俣1号線	北杜市大泉町西井出字石堂	3.0	300	495	
H27	大坂大洞1号線	甲斐市上芦沢字大坂外3字	3.0	191	194	
H27	大坂大洞2号線	甲斐市上芦沢字大坂外3字	3.0	246	249	
H27	大野山3号線	北杜市須玉町比志字大野山	3.0	350	423	
H27	大野山4号線	北杜市須玉町比志字大野山	3.0	977	1,312	
H27	東小尾1号線	北杜市須玉町小尾字大平	3.0	422	419	
H27	並木上1号線	北杜市大泉町谷戸字並木上	3.0	660	928	
計	12路線			4,433	6,110	

治 山 林 道 課

治山林道課は、森林の管理や効率的な林業経営の展開等を図るための林道の開設、改良、舗装事業や県土の保全、水資源のかん養等を図るための治山事業及び林道・治山施設の維持管理事業を主な業務としている。

1 年度別森林土木事業費の推移

(単位：円)

年度	林道	治山	施設管理	計
11	2,332,533,000	5,082,802,000	1,379,905,000	8,795,240,000
12	2,613,771,000	4,299,240,000	890,555,000	7,803,566,000
13	2,328,457,000	3,224,914,000	783,956,000	6,337,327,000
14	2,333,994,000	2,918,402,000	637,509,000	5,889,905,000
15	1,863,867,000	2,523,355,000	417,145,000	4,804,367,000
16	1,622,010,000	2,251,024,000	380,328,000	4,253,362,000
17	1,316,929,000	1,956,837,000	347,472,000	3,621,238,000
18	598,263,450	1,562,585,500	799,713,660	2,960,562,610
19	610,801,350	1,876,510,700	769,774,254	3,257,086,304
20	613,987,200	1,665,623,850	627,713,950	2,907,325,000
21	629,720,150	1,944,283,250	572,083,900	3,146,087,300
22	870,330,900	1,315,869,600	706,098,550	2,892,299,050
23	595,506,450	1,317,806,950	527,741,595	2,441,054,995
24	506,961,200	1,673,849,700	426,563,450	2,607,374,350
25	1,596,836,290	1,825,350,650	678,211,933	4,100,398,873
26	982,949,120	1,323,319,830	606,055,211	2,912,324,161
27	433,563,640	846,762,120	1,029,768,710	2,310,094,470
計	21,850,480,750	37,608,536,150	11,580,595,213	71,039,612,113

2 林道事業

林道は適正な森林施業の推進、林業生産性の向上、林業就労条件の改善、地域産業の振興、保健休養資源の開発、提供等多様な役割を課せられてる。

このため、当管内においては、国庫補助事業による開設、改良、舗装事業及び県単独事業の山村地域活性化林道整備事業を実施するなど、積極的な整備を行っている。

(1) 平成27年度林道事業の実績

(単位：円)

県営事業

(林道開設)

区分	路線名	施行箇所	幅員	延長	工事費	備考
管理	鳥居峠線	葦崎市清哲町青木	m 4.0	m 232	円 24,458,440	H26繰越
専用道	奥仙丈2号支線	甲府市上帯那町	3.5	308	32,746,680	
専用道	小字沢1号支線	葦崎市清哲町青木	3.5	407	31,604,040	
専用道	小字沢1号支線(2工区)	葦崎市清哲町青木	3.5	(257)	0	H27繰越
専用道	御座石1号支線	葦崎市円野町下円井	3.5	275	26,369,280	
専用道	御座石1号支線(2工区)	葦崎市円野町下円井	3.5	(236)	0	H27繰越
専用道	観音峠大野山1号支線(1工区)	北杜市須玉町比志	3.5	507	19,454,040	
専用道	観音峠大野山1号支線(2工区)	北杜市須玉町比志	3.5	(339)	0	H27繰越
専用道	比志海岸寺1号支線(2工区)	北杜市須玉町下津金	3.5	37	6,510,680	H26繰越
計	9路線			2,598	141,143,160	

(林道改良)

区分	路線名	施行箇所	幅員	延長	工事費	備考
幹線	奥仙丈線	甲府市上帯那町	m 5.0	m 51	円 45,842,760	
幹線	小武川線	葦崎市清哲町青木	4.0	21	37,510,800	H26繰越
幹線	小武川線	葦崎市清哲町青木	4.0	211	23,532,120	
幹線	南アルプス線(夜叉神工区)	南アルプス市芦安芦倉	4.0	549	35,530,040	H26繰越 契約額87,205,680
幹線	南アルプス線(広河原工区)	南アルプス市芦安芦倉	4.0	195	35,349,480	
幹線	南アルプス線(広河原2工区)	南アルプス市芦安芦倉	4.0	130	33,507,000	
計	6路線			1,157	211,272,200	

(林道舗装)

区 分	路 線 名	施 行 箇 所	幅 員	延 長	工 事 費	備 考
			m	m	円	
幹線	前山大明神線	北杜市須玉町江草	4.0	509	25,003,080	
その他	塩沢線	南アルプス市塩前	4.0	438	17,578,080	
計	2路線			947	42,581,160	

(林道災害復旧)

区 分	路 線 名	施 行 箇 所	幅 員	延 長	工 事 費	備 考
			m	m	円	
その他	桃ノ木鳩打線	南アルプス市芦安交通	4.0	35	8,317,400	H26繰越
その他	松平	北杜市須玉町小尾	4.0	(25)	0	H27繰越
計	2路線			60	8,317,400	

(調査委託)

区 分	路 線 名	施 行 箇 所	幅 員	延 長	工 事 費	備 考
			m	m	円	
幹線	塩沢線	南アルプス市塩前	4.0	2,000	922,320	
計	1路線			2,000	922,320	

(測量・設計)

区 分	路 線 名	施 行 箇 所	幅 員	延 長	工 事 費	備 考
			m	m	円	
専用道	小字沢1号支線	韮崎市清哲町青木	3.5	1,310	8,760,960	
専用道	観音峠大野山1号支線	北杜市須玉町比志	3.5	2,060	12,855,240	
専用道	御座石1号支線	韮崎市円野町下円井	3.5	1,070	7,711,200	
計	3路線			4,440	29,327,400	

3 治山事業

治山事業は、森林の維持造成を通じて山地に起因する災害から県民の生命・財産を保全し、また、水資源のかん養、生活環境の保全・形成を図るうえで必要不可欠な事業です。

このため、当管内においては、復旧治山、予防治山、水土保持治山事業、水源地域緊急整備事業等を計画的に実施している。

(1) 平成27年度治山事業の実績

(単位：円)

事業名	施行箇所	字(沢名等)	工種	工事費	備考
復旧治山費	甲府市 梯町 地内	境沢治山工事(全部債務)	谷止工1基	46,170,000	H26全部債務
復旧治山費	南アルプス市 塩前 地内	大嵐治山工事(全部債務)	嵩上工1基 山腹工0.20 ha	53,933,040	H26全部債務
復旧治山費	韮崎市 清哲町折居 地内	高川北沢治山工事(全部債務)	谷止工1基	40,654,440	H26全部債務
復旧治山費	北杜市 白州町大武川 地内	山の神沢治山工事(全部債務)	谷止工2基	62,244,720	H26全部債務
復旧治山費	甲斐市 下福沢 地内	前屋治山工事	山腹工 A = 0.15ha	28,094,040	H27当初
復旧治山費	南アルプス市 中野 地内	上杉の木治山工事	谷止工1基	35,241,480	H27当初
復旧治山費	南アルプス市 築山 地内	御崎沢治山工事	嵩上工1基、 山腹工0.10 ha	42,564,960	H27当初
復旧治山費	韮崎市 穂坂町上今井 地内	上今井治山工事	床固工1基、 谷止工1基、 流路工 L=4 5.3m	42,481,800	H27当初
復旧治山費	南アルプス市 芦安芦倉 地内	日入倉沢治山工事	谷止工1基	62,444,520	H27当初
復旧治山費	韮崎市 神山町北宮地 地内	白須場沢治山工事	山腹工0.7 5ha	75,701,520	H27当初
復旧治山費	中央市 大鳥居 地内	大鳥居治山工事	谷止工2基	52,000,920	H27当初
復旧治山費	北杜市 白州町上教来石 地内	釜無川支流治山工事	谷止工1基	50,010,480	H27当初
計		12箇所		591,541,920	
予防治山費	韮崎市 穂坂町三之蔵 地内	日之城治山工事	流路工、治 山施設維持 工	30,231,360	H27当初
計		1箇所		30,231,360	
水源地域緊急整備事業費	甲府市 御岳町 地内	荒川上流(長坂沢工区)治山工事	谷止工1 基、山腹工 0.08ha	53,823,960	H27当初
水源地域緊急整備事業費	甲府市 御岳町 地内	荒川上流森林整備(水源地域)	森林整備 2.86ha	1,177,200	H27当初
計		2箇所		55,001,160	

事業名	施行箇所	字(沢名等)	工種	工事費	備考
水土保持治山事業費	葦崎市 旭町上條南割 地内	旭町(大門沢工区)治山工事(明許)	谷止工2基	52,002,000	H26繰越
水土保持治山事業費	葦崎市 旭町上條南割 地内	旭町(田代沢工区)治山工事	谷止工2基	61,376,400	H27当初
計		2箇所		113,378,400	
合計		17箇所		790,152,840	

(測量設計・調査委託)

(単位：円)

事業名	施行箇所	工事名	工種	工事費	備考
復旧治山	甲府市 平瀬町 地内外	平瀬外1箇所測量設計業務委託	測量・設計一式	4,406,400	
〃	南アルプス市 中野 地内	上市之瀬測量設計業務委託	測量・設計一式	3,159,000	
	中央市 大鳥居 地内外	大鳥居外1箇所測量設計業務委託	測量・設計一式	4,706,640	
	南アルプス市 秋山 地内	雨鳴山測量設計業務委託	測量・設計一式	4,449,600	
計		4箇所		16,721,640	
予防治山	葦崎市 穂坂町上今井 地内外	上今井外1箇所測量設計業務委託	測量・設計一式	7,887,240	
計		1箇所		7,887,240	
水土保持治山事業費	葦崎市 旭町上條南割 地内外	富士川上流(中北地域)山地防災力調査業務委託	調査業務一式	16,848,000	
	葦崎市 旭町上條南割 地内	旭町(田代沢工区)外1 測量設計業務委託	測量設計業務一式	5,860,080	
	北杜市 白州町大武川 地内外	山の神沢外1箇所測量設計業務委託	測量設計一式	4,475,520	
	南アルプス市 芦安芦倉 地内	タツノ沢測量設計業務委託	測量設計一式	4,816,800	
計		4箇所		32,000,400	
合計		9箇所		56,609,280	

4 施設管理事業

(1) 林道関係

県営林道の維持管理

管内の県営林道83路線(含、林業専用道)、総延長396,272mの通行の安全確保ならびに災害防止のための整備を行うとともに、破損、決壊箇所等の補修工事を行い、適正な維持管理に努めている。

県営林道通行管理

林道の通行の危険を防止するため、県営林道維持管理要綱及び同取り扱い要領に基づき、災害時や異常気象時ならびに通行が危険であると判断される場合に、通行規制を行っている。

特に主要な路線については、林道情報モニターを委嘱し、円滑な車両の通行に努めている。

(2) 治山関係

治山施設の維持

県が設置した治山施設が一部破損し、放置すれば治山施工地が被災され下方保全対象に悪影響がある場合や適切な維持管理が行えない場合などで、国補対象とならない小規模な維持修繕工事を行う。

小規模治山事業

県有林及び民有林地内において、天然現象に起因して小規模の崩壊及び荒廃危険地など民生安定上放置しがたいもので、県及び市町村が緊急に行う事業のうち、国の補助の対象とならない小規模のものや公共施設等保護のために必要な工事を行っている。

(3) 既設林道の状況

(県営林道)

平成28年3月末現在

林道名	位置	当 初 開 始 年 度	種 類	幅員 m	延長 m	利用区域		備考
						面積(ha)	蓄積(m ³)	
片山	甲府市 山宮町	S25	管理	3.6	840	111	194	
塔岩	甲府市 平瀬町	S36	管理	3.6~ 4.0	5,552	418	34,192	
荒川支線	甲府市 上帯那町	S44	管理	3.0	421	567	30,862	
野猿谷	甲府市 上帯那町	S40	基幹	5.0	2,502	548	34,101	
荒川	甲府市 黒平町	S43	基幹	4.0	8,499	963	96,487	
水ヶ森支線	甲府市 上帯那町	S63	管理	3.0	1,040	63	7,019	
岩窪	甲府市 岩窪	H1	管理	4.0	736	42	5,654	
奥仙丈	甲府市 川窪	H6	基幹	5.0	10,894	597	60,359	
荒川支線(間伐)	甲府市 上帯那町	S56	管理	3.0	1,884	73	7,101	
観音峠大野山	甲斐市 上芦沢	S21	基幹	3.6~ 4.0	19,737	2,215	126,855	
大明神	甲斐市 亀沢	S55	管理	4.0	5,925	212	28,888	
前山大明神	甲斐市 亀沢	H9	基幹	4.0	10,623	1,136	112,882	
御庵沢小武川	南アルプス市 須沢	S48	基幹	4.0	25,155	2,580	148,174	
御庵沢	南アルプス市 須沢	S63	管理	4.0	3,049	493	62,341	
塩沢	南アルプス市 塩ノ前	H3	管理	4.0	2,185	168	19,255	
大川	南アルプス市 塩ノ前	H3	管理	3.0	1,852	69	6,473	
南アルプス	南アルプス市 芦安神通	S9	基幹	3.5~ 5.0	34,059	13,691	2,130,284	
大樺沢	南アルプス市 芦安神通	S37	管理	4.0	945	714	102,345	
芦安	南アルプス市 芦安神通	S17	管理	3.6~ 4.0	574	159	12,273	
沓沢	南アルプス市 芦安神通	S37	基幹	2.5~ 4.0	550	1,093	69,567	
桃ノ木鳩打	南アルプス市 芦安神通	S61	管理	4.0	4,522	285	17,000	
伊奈ヶ湖大久保平	南アルプス市 上市之瀬	S46	管理	4.0	1,060	115	2,940	
高尾伊奈ヶ湖	南アルプス市 上市之瀬	S43	管理	4.0~ 5.0	3,500	192	24,299	
南高尾山	南アルプス市 高尾	S21	管理	3.6~ 4.0	2,628	319	17,367	
櫛形山	南アルプス市 高尾	S40	基幹	4.0	17,423	2,158	202,429	
櫛形山支線	南アルプス市 高尾	H14	管理	4.0	3,502	253	29,244	
鳩打	南アルプス市 高尾	S56	管理	3.0	7,005	428	32,573	
甲西	南アルプス市 城山	S7	管理	3.6~ 4.0	2,430	145	10,513	
滝戸山	甲府市 中畑町	S22	施業	3.6~ 4.0	850	351	20,050	
大鳥居	市川三郷町 中山	H16	管理	4.0	3,354	132	11,775	
奥仙丈2号支線	甲府市 上帯那町	H26	専用	3.5	956	51	12,289	

(県営林道)

林道名	位置	当 初 開 始 年 度	種 類	幅員 m	延長 m	利用区域		備考
						面積(ha)	蓄積(m ³)	
鈴 嵐	蕪崎市 神山町	S7	管理	3.6~ 4.0	5,309	329	27,882	
小字沢	蕪崎市 清哲町	S41	管理	3.6~ 4.0	3,912	198	13,389	
御座石	蕪崎市 円野町	S47	管理	3.0~ 4.0	3,111	193	9,237	
御 所	蕪崎市 清哲町	H1	管理	4.0	2,511	232	18,104	
小武川	北杜市 武川町	S32	基幹	3.6~ 5.0	10,273	1,749	191,008	
小武川支線	蕪崎市 清哲町	S17	基幹	3.6~ 4.0	2,832	1,749	191,008	
精進ヶ滝	北杜市 武川町	S18	基幹	3.6~ 4.0	11,201	1,217	115,717	
小森川	北杜市 須玉町	S25	管理	3.6~ 4.0	11,652	907	61,413	
檜 山	北杜市 須玉町	S33	管理	3.6~ 4.0	8,583	542	68,340	
池の平	甲府市 御岳町	S48	管理	4.0	1,339	536	21,852	
日向日影	北杜市 須玉町	S43	管理	3.6~ 4.0	4,336	141	9,626	
本 谷	北杜市 須玉町	S25	管理	3.6~ 4.0	4,652	879	72,055	
本谷釜瀬	北杜市 須玉町	S21	基幹	5.0	11,760	3,293	245,752	
富士見平	北杜市 須玉町	S45	管理	3.6~ 4.0	2,765	486	31,380	
小川山	北杜市 須玉町	S39	管理	3.6~ 4.0	4,167	624	112,562	
高 須	北杜市 高根町	S37	管理	4.0	3,462	73	8,249	
黒 森	北杜市 須玉町	S55	管理	3.0	2,860	164	7,953	
奥 山	北杜市 須玉町	S56	管理	2.8~ 3.0	3,610	160	15,777	
比志海岸寺	北杜市 須玉町	S56	管理	4.0	4,364	260	8,996	
湯 沢	北杜市 須玉町	S57	管理	4.0	4,456	483	23,433	
周先ヶ原	北杜市 須玉町	S58	管理	3.0	2,780	245	12,796	
檜山小森川	北杜市 須玉町	S60	管理	3.6	3,125	181	15,179	
横尾山	北杜市 高根町	S62	基幹	4.0	20,724	1,205	75,897	
松 平	北杜市 須玉町	H2	管理	4.0	6,021	346	32,118	
日向第2支線	北杜市 須玉町	S63	管理	3.0	848	86	1,627	
木賊平	北杜市 須玉町	H1	管理	4.0	4,240	161	10,532	
大野山	北杜市 須玉町	H2	管理	3.0	1,258	3,406	2,117	
日向檜山	北杜市 須玉町	H4	管理	4.0	2,046	137	8,377	
みずがき	北杜市 須玉町	H9	管理	5.0	2,330	163	17,161	
茅ヶ岳	北杜市 須玉町	S58	管理	4.0	1,206	69	8,257	
千本桜	北杜市 須玉町	S61	管理	3.0~ 4.0	1,851	60	4,170	

(県営林道)

林道名	位置	当 開 年	初 始 度	種 類	幅 員 m	延 長 m	利用区域		備 考
							面 積 (ha)	蓄 積 (m ³)	
金ヶ岳	北杜市 須玉町	H13	管理	4.0	9,207	651	75,235		
並木上	北杜市 長坂町	S52	管理	2.8~ 4.0	2,980	371	31,848		
大平	北杜市 小淵沢町	S53	管理	2.8	1,657	106	11,424		
古杣川	北杜市 長坂町	S28	管理	4.0	935	808	48,199		
川 俣	北杜市 大泉町	S38	管理	3.6~ 4.0	7,462	726	42,873		
井 富	北杜市 大泉町	S52	管理	4.0	725	111	6,325		
雨乞尾白川	北杜市 白州町	S35	基幹	4.0	6,070	779	78,353		
尾白川	北杜市 白州町	S33	基幹	3.6	4,697	900	79,413		
大武川	北杜市 白州町	S16	基幹	3.6	5,754	1,345	117,003		
桑の木沢	北杜市 白州町	S18	管理	3.6	1,117	947	91,636		
釜無山	北杜市 白州町	S58	管理	3.0	6,393	672	71,206		
内 山	北杜市 白州町	S62	管理	3.0	3,792	182	11,858		
平久保	北杜市 白州町	H1	管理	3.0	1,756	142	4,844		
石空川	北杜市 武川町	S35	管理	3.6	130	21	1,227		
下来沢	北杜市 武川町	S21	管理	3.6~ 4.0	986	211	11,457		
鳥居峠	韮崎市 清哲町	H26	管理	4.0	586	123	1,813		
小字沢1号支線	韮崎市 清哲町	H26	専用	3.5	633	58	8,875		
御座石1号支線	韮崎市 円野町	H26	専用	3.5	438	46	3,953		
比志海岸寺1号支線	北杜市 武川町	H23	専用	3.5	1,798	55	9,007		
東小尾1号支線	北杜市 須玉町	H24	専用	3.5	820	37	8,326		
観音峠大野山線1号支線	北杜市 須玉町	H27	専用	3.5	500	66	12,303		
計	83路線					396,272	58,972	5,644,927	

(市町村営林道)

平成28年3月末現在

市町村	林道名	位置	当初 開 始 年 度	種類	幅員 m	延長 m	利用区域		備考
							面積(ha)	蓄積(m ³)	
甲府市	奥御岳	甲府市 御岳町	S49	管理	4.0	1,950	1,156	65,852	
"	御岳	甲府市 御岳町	S20	基幹	3.6~ 5.0	26,764	4,581	272,784	
"	池の平	甲府市 御岳町	S41	管理	4.0	4,422	530	36,575	
"	木賊	甲府市 黒平町	S28	管理	3.5	1,901	462	11,499	
"	野猿谷	甲府市 川窪町	S38	基幹	4.0	888	751	88,285	
"	草鹿沢	甲府市 草鹿沢町	S36	管理	3.6	1,000	98	654	
"	高成	甲府市 高成町	S32	管理	3.6~ 4.0	4,738	413	68,953	
"	竹日向	甲府市 高成町	S33	管理	4.0~ 5.0	1,416	110	5,500	
"	猫坂	甲府市 御岳町	S59	管理	3.0	1,901	159	13,541	
"	帯那山	甲府市 上帯那町	S61	管理	4.0	4,146	115	11,264	
"	深草	甲府市 上積翠寺町	H1	管理	3.0	1,084	31	2,468	
"	奥仙丈	甲府市 川窪町	H5	基幹	5.0	2,035	15	3,052	
"	王岳	甲府市 古閑町	S52	管理	4.0	2,785	315	28,278	
"	折八古閑	甲府市 古閑町	S62	基幹	4.0	3,679	516	36,170	
"	心経寺	甲府市 心経寺町	S28	管理	2.5	306	175	2,346	
"	日陰山	甲府市 右左口町	S18	管理	2.0	2,489	222	10,306	
甲斐市	安寺沢	甲斐市 下菅口	S29	管理	3.6~ 4.0	5,338	302	16,960	
"	打返	甲斐市 亀沢	S8	管理	3.6~ 4.0	2,022	148	17,037	
"	打返支線	甲斐市 打返	S45	管理	3.0	497	45	1,073	
"	漆戸	甲斐市 漆戸	S27	管理	3.6~ 4.0	1,006	146	11,037	
"	大川	甲斐市 下福沢	S29	管理	3.0	864	65	3,932	
"	藤ノ木	甲斐市 亀沢	S45	管理	3.0	477	38	1,303	
"	菅口	甲斐市 下菅口	S8	管理	2.0~ 3.6	3,488	170	5,660	
"	菅口	甲斐市 上菅口	S44	管理	3.0	501	170	5,660	
"	千田	甲斐市 吉沢	S28	管理	3.6~ 4.0	1,091	90	14,517	
"	上芦沢	甲斐市 上芦沢	S60	管理	4.0	1,007	44	6,996	
"	寺平千田	甲斐市 吉沢	S54	管理	5.0	2,809	113	15,634	
"	菖蒲沢	甲斐市 菖蒲沢	S16	管理	4.5	2,081	184	15,092	
南アルプス市	塩沢	南アルプス市 塩前	S4	管理	3.5~ 4.0	2,283	258	15,996	
"	御庵沢小武川	南アルプス市 須沢	S8	基幹	3.6~ 4.0	2,222	673	25,538	
"	櫛形山	南アルプス市 飯野	S40	基幹	4.0	3,865	220	7,722	

(市町村営林道)

市町村	林道名	位置	当 初 開 始 年 度	種 類	幅員 m	延長 m	利用区域		備考
							面積(ha)	蓄積(m ³)	
南アルプス市	新田	南アルプス市 曲輪田新田	S55	管理	4.0	551	32	2,528	
"	塩前第2	南アルプス市 須沢	H1	管理	4.0	2,276	87	11,794	
"	大和川	南アルプス市 曲輪田	S13	管理	2.0~ 3.6	3,150	334	22,552	
"	高室川	南アルプス市 曲輪田	S19	管理	3.0~ 4.0	3,833	213	10,919	
"	漆沢	南アルプス市 平岡	S51	管理	2.0~ 4.0	2,000	120	6,188	
"	城山	南アルプス市 上市之瀬	S35	管理	3.6	1,412	196	11,700	
"	上野原	南アルプス市 中野	S53	管理	4.0	1,100	100	9,014	
"	塩沢川	南アルプス市 曲輪田	S57	管理	3.0	730	79	6,505	
"	前坂下安通	南アルプス市 芦安安通	H3	管理	4.0	1,316	42	6,333	
"	高尾山	南アルプス市 平岡	S45	管理	3.6~ 4.0	3,822	282	15,266	
"	南高尾山	南アルプス市 高尾	S53	管理	3.6~ 4.0	758	92	5,007	
中央市	大鳥居	中央市 大鳥居	S61	管理	4.0	4,080	344	31,228	
葦崎市	小字沢	葦崎市 旭町	S45	管理	4.0	3,197	123	9,749	
"	清哲	葦崎市 清哲町	S22	管理	3.6	1,260	565	29,044	
"	戸沢	葦崎市 円野町	S9	管理	3.6	1,277	323	15,394	
"	小武川	葦崎市 円野町	S9	管理	3.6~ 4.0	3,417	1,388	93,835	
"	御座石	葦崎市 円野町	S24	管理	3.6	2,028	125	6,022	
"	青木沢	葦崎市 清哲町	S39	管理	3.6	1,644	685	124,935	
"	荒倉山	葦崎市 円野町	S50	管理	4.0	8,200	309	30,386	
"	柳平	葦崎市 穂坂町	S59	管理	4.0	2,659	72	4,233	
"	旭山	葦崎市 旭町	S63	管理	4.0	2,587	143	18,185	
北杜市	正楽寺三之蔵	北杜市 明野町	S48	管理	4.0	4,158	161	6,603	
"	天王原	北杜市 明野町	S47	管理	4.0	1,045	18	4,375	
"	茅ヶ岳	北杜市 明野町	S52	管理	4.0	1,752	52	1,504	
"	大和	北杜市 須玉町	S43	管理	3.6	4,450	141	3,540	
"	高須	北杜市 須玉町	S43	管理	4.0	2,542	138	8,092	
"	馬場	北杜市 須玉町	S42	管理	3.6	2,470	81	5,575	
"	三沢	北杜市 須玉町	S41	管理	3.6~ 4.0	1,912	267	6,164	
"	岩下	北杜市 須玉町	S42	管理	3.6~ 4.0	3,569	335	8,320	
"	前山	北杜市 須玉町	S21	管理	4.0	865	517	24,768	
"	比志海岸寺	北杜市 須玉町	S43	管理	4.0	6,001	358	12,327	

(市町村営林道)

市町村	林道名	位置	当初 開 年 度	種 類	幅員 m	延長 m	利用区域		備考
							面積(ha)	蓄積(m ³)	
北杜市	神戸東小尾	北杜市 須玉町	S61	管理	4.0	3,036	95	7,272	
"	松尾	北杜市 須玉町	S62	管理	4.0	728	80	2,000	
"	檜山伊利	北杜市 須玉町	H2	管理	4.0	2,340	97	6,384	
"	三沢高須	北杜市 須玉町	H2	管理	4.0	842	50	2,788	
"	日向日影	北杜市 須玉町	H4	管理	4.0	1,400	44	3,056	
"	和田東小尾	北杜市 須玉町	H4	管理	4.0~ 5.0	3,644	104	13,329	
"	東小尾	北杜市 須玉町	H14	施業	3.0	972	39	8,311	
"	つくえ	北杜市 須玉町	H15	管理	4.0	1,062	42	5,394	
"	檜山	北杜市 須玉町	S32	管理	3.6	805	559	6,409	
"	旭山	北杜市 高根町	S59	管理	4.0	2,704	92	11,023	
"	唐沢	北杜市 大泉町	S46	管理	3.6~ 4.0	2,581	152	7,704	
"	鳴石	北杜市 大泉町	S47	管理	3.6	1,135	66	5,276	
"	大鹿	北杜市 大泉町	S47	管理	3.6	1,016	148	7,980	
"	西泉熊狩	北杜市 大泉町	S48	管理	3.6	744	93	5,440	
"	甲川	北杜市 大泉町	S48	管理	3.6	962	98	5,600	
"	飛沢	北杜市 大泉町	S50	管理	4.0	1,470	58	3,238	
"	熊狩富士見	北杜市 大泉町	S51	管理	4.0	730	23	1,588	
"	西泉	北杜市 大泉町	S54	管理	3.0	1,557	62	4,728	
"	後森	北杜市 大泉町	S58	管理	4.0	1,386	45	4,802	
"	井富1号	北杜市 大泉町	S59	管理	4.0	1,944	88	12,013	
"	並木上1号	北杜市 大泉町	S59	管理	4.0	1,041	35	3,223	
"	三本松	北杜市 大泉町	S59	管理	4.0	1,229	33	3,244	
"	押出	北杜市 大泉町	S60	管理	4.0	759	37	4,813	
"	下笹尾	北杜市 小淵沢町	S63	普通	4.0	1,670	37	1,549	
"	雨乞尾白川	北杜市 白州町	S48	基幹	4.0	10,416	1,509	151,556	
"	田沢	北杜市 白州町	S39	管理	3.6~ 4.0	1,688	52	5,653	
"	神宮	北杜市 白州町	S18	管理	3.6~ 4.0	2,716	291	43,081	
"	流川	北杜市 白州町	S8	管理	3.6~ 4.0	2,372	176	7,682	
"	曲足	北杜市 白州町	S46	管理	3.6~ 4.0	1,521	125	5,375	
"	白須	北杜市 白州町	S43	管理	3.6	734	135	4,436	
"	本沢	北杜市 白州町	S48	管理	3.6	239	133	6,031	

(市町村営林道)

市町村	林道名	位置	当初 開 年	種類	幅員 m	延長 m	利用区域		備考
							面積(ha)	蓄積(m ³)	
北杜市	大坊	北杜市 白州町	S47	管理	3.6	793	35	1,380	
"	鳥原	北杜市 白州町	S44	管理	3.6	780	141	19,758	
"	横手	北杜市 白州町	S43	管理	4.0	1,290	32	4,045	
"	前沢	北杜市 白州町	S19	管理	3.6~ 4.0	970	225	9,242	
"	本村	北杜市 白州町	S32	管理	4.0	614	50	1,779	
"	白州中山	北杜市 白州町	S8	管理	4.0	3,420	158	21,603	
"	尾白川	北杜市 白州町	S14	管理	3.6~ 4.0	4,713	681	60,205	
"	大平	北杜市 白州町	S16	管理	3.0~ 3.6	150	247	1,235	
"	釜無山	北杜市 白州町	S43	管理	3.0~ 4.0	4,011	230	10,800	
"	押野	北杜市 白州町	H11	管理	4.0	2,160	43	4,126	
"	大目沢	北杜市 白州町	S54	管理	4.0	2,992	46	4,613	
"	釜無川右岸	北杜市 武川町	S58	基幹	4.0	16,117	2,024	115,736	
"	田沢上	北杜市 白州町	S44	管理	3.6~ 4.0	1,115	116	952	
"	滝道川	北杜市 白州町	S43	管理	3.6	558	91	8,874	
"	新居	北杜市 白州町	H2	管理	3.6	553	4	476	
"	宮沢	北杜市 白州町	H2	管理	4.0	987	42	3,031	
"	小林	北杜市 武川町	S47	管理	4.0	607	24	182	
"	木綿沢	北杜市 武川町	S28	管理	3.6~ 4.5	1,444	176	7,682	
"	大沢	北杜市 武川町	S23	管理	3.6	1,486	106	3,176	
"	武川中山	北杜市 武川町	S19	管理	4.0	3,848	92	14,266	
"	軽井沢	北杜市 武川町	S47	管理	3.6	160	18	196	
"	真原	北杜市 武川町	S56	管理	4.5	467	7	658	
"	石空川	北杜市 武川町	S21	管理	3.6	1,806	523	29,945	
"	大平	北杜市 武川町	S34	管理	3.6	1,246	138	5,294	
計	117路線					278,846	29,884	2,064,001	

(4) 平成27年度施設管理事業の実績

(林道関係)

(単位：円)

事業名	市 郡	町村	林道名(工事名)	金額	備考
山村地域活性化林道整備(工事)	甲府市	上帯那町	野猿谷線	21,876,000	H26繰越
"	甲府市	上帯那町	野猿谷線	16,840,000	H27繰越
"	南アルプス市	芦安芦倉	南アルプス線(シレイ沢工区)	21,134,960	H26繰越
"	南アルプス市	芦安芦倉	南アルプス線(シレイ沢工区)	10,800,000	H27繰越
"	南アルプス市	芦安芦倉	南アルプス線(三協工区)	20,164,400	H26繰越
"	南アルプス市	芦安芦倉	南アルプス線(三協工区)	29,314,440	
"	南アルプス市	芦安芦倉	南アルプス線(三協2工区)	3,600,000	H27繰越
"	南アルプス市	芦安芦倉	南アルプス線(タツノ沢工区)	15,072,520	H26繰越 契約額23,958,720
"	南アルプス市	芦安芦倉	南アルプス線(タツノ沢工区)	13,340,000	H27繰越
"	南アルプス市	芦安芦倉	南アルプス線(山の神工区)	15,417,000	
"	南アルプス市	芦安芦倉	南アルプス線(三好沢工区)	10,580,000	H27繰越
"	南アルプス市	芦安芦倉	南アルプス線(無名沢工区)	10,970,000	H27繰越
山村地域活性化林道整備(委託)	甲府市	上帯那町	野猿谷線現場業務	2,238,840	H26繰越
"	南アルプス市	芦安芦倉	南アルプス線(小鷲工区)測量設計	13,685,760	
"	南アルプス市	芦安芦倉	南アルプス線(橋梁補修詳細設計)	20,017,800	
"	南アルプス市	芦安芦倉	南アルプス線(無名沢工区)測量設計	3,237,840	
"	南アルプス市	芦安芦倉	南アルプス線(三好沢工区)測量設計	1,677,240	
"	南アルプス市	芦安芦倉	南アルプス線(三協工区)測量設計	2,880,000	H27繰越
林道維持修繕(工事)	甲府市	上帯那町	野猿谷線	12,695,400	
"	南アルプス市	高尾	南高尾山線	6,747,840	
"	韮崎市	清哲町	御庵沢小武川線	9,784,800	
"	韮崎市	円野町	小武川線	8,637,840	
"	韮崎市	本町外	南アルプス線外2路線林道情報板 維持修繕工事	13,956,840	
"	南アルプス市	芦安芦倉	南アルプス線(夜叉神工区)改良工事(明許)	35,640	H26繰越 林道 改良事業 契約額87,205,680
"	南アルプス市	芦安芦倉	南アルプス線(タツノ沢工区)改良工事	556,200	H26繰越 ふるさと 契約額23,958,720

林道維持修繕(委託)	甲府市	黒平町外	荒川線外11路線維持管理業務	6,629,040	
"	甲斐市	亀沢外	大明神線外6路線維持管理業務	6,173,280	
"	南アルプス市	須澤外	御庵沢小武川線外3路線維持管理業務	468,720	
"	南アルプス市	高尾外	櫛形山線外7路線維持管理業務	5,298,480	
"	韮崎市	神山町外	鈴嵐線外1路線維持管理業務	3,179,520	
"	北杜市	白州町外	雨乞尾白川線外6路線維持管理業務	1,815,480	
"	北杜市	須玉町外	小森川線外12路線維持管理業務	5,431,320	
"	北杜市	須玉町外	本谷釜瀬線外15路線維持管理業務	7,001,640	
"	北杜市	武川町外	小武川線外10路線維持管理業務	7,542,720	
"	甲府市	上帯那町外	荒川線外12路線除草業務	3,877,200	
"	韮崎市	清哲町外	小武川線外23路線除草業務	6,172,200	
"	韮崎市	清哲町	御庵沢小武川線外1路線測量設計業務委託	2,887,920	
"	南アルプス市	塩前	塩沢線測量設計業務	9,558,000	
"	南アルプス市	高尾外	櫛形山支線外測量設計業務	5,086,800	
"	北杜市	小淵沢町	大平1号支線測量設計業務	3,193,560	
"	南アルプス市	芦安芦倉	南アルプス線夜叉神・広河原通行規制ゲート監視業務	3,276,531	契約額8,279,280
"	南アルプス市	芦安芦倉	南アルプス線(起点～夜叉神)維持管理業務	10,770,840	
"	南アルプス市	芦安芦倉	南アルプス線(夜叉神～広河原)維持管理業務	37,289,160	
"	南アルプス市	芦安芦倉	南アルプス線(広河原～北沢峠)維持管理業務	13,987,080	
"	南アルプス市	芦安芦倉	嘉助沢測量設計業務委託	2,517,480	
林道整備(工事)	北杜市	須玉町	観音峠大野山線	11,526,840	
"	北杜市	須玉町	本谷釜瀬線	6,933,000	
"	南アルプス市	芦安芦倉	南アルプス線	6,089,040	
"	南アルプス市	芦安芦倉	南アルプス線(2工区)	1,339,200	
林道整備(委託)	甲府市	中畑町外	滝戸山線外2路線	5,378,400	
林道通行安全(委託)	南アルプス市	芦安芦倉	南アルプス線夜叉神・広河原通行規制ゲート監視業務	5,002,749	契約額8,279,280
景観形成(工事)	南アルプス市	芦安芦倉	南アルプス線景観形成工事	7,754,400	
計	52件			471,441,960	

(治山関係)

(単位：円)

事業名	市 郡	町村	施行箇所名(工事名)	金額	
小規模治山(工事)	甲府市	平瀬町	平瀬	2,602,800	
"	南アルプス市	曲輪田	日向	11,978,280	
"	南アルプス市	上市之瀬	上市之瀬	13,671,720	
"	韮崎市	円野町	寺沢川	7,599,960	
"	北杜市	須玉町	西沢	14,262,480	
小規模治山(委託)	甲府市	古閑町外	峡中地域治山安全対策補助業務	1,921,926	
"	韮崎市	旭町外	峡北地域治山安全対策補助業務	1,448,149	
"	韮崎市	神山町	白須場沢外2箇所測量設計業務	6,631,200	
"	韮崎市	旭町	久保外1箇所測量設計業務	4,087,800	
計	9件			64,204,315	

(5) 県営林道異常気象時通行禁止路線

(林道関係)

路線名	位置	幅員 m	延長 m	林道名(工事名)				標識の位置		該当路線利用状況			
				雨量 mm	積雪量 cm	風速 m	震度	位置	箇所数	家屋数	人口	その他	
南アルプス	南アルプス市芦安神通	3.6 ~4.0	34,059	(10)/50	危険と認められた時、規制			夜叉神峠手前 外	3	37	101		
野猿谷	甲府市上帯那町 ~ 甲府市黒平町	5.0	2,502	(10)/50	"			起点	1	11	15		
荒川	甲府市黒平町 ~ 山梨市牧丘町	4.0	8,499	(10)/50	"								
片山	甲府市山宮町	3.6 ~4.0	840	(10)/50	"			起点及び終点	2				
観音峠大野山	甲斐市上芦沢 ~ 北杜市須玉町	3.6 ~4.0	19,737	(10)/50	"			起点及び終点	2	50	100		
大明神	甲斐市亀沢 ~ 甲斐市上芦沢	4.0	5,925	(10)/50	"			起点及び終点	2				
前山大明神	甲斐市亀沢 ~ 北杜市須玉町	4.0	10,623	(10)/50	"								
御庵沢小武川	南アルプス市須沢 ~ 韮崎市清哲町	4.0	25,155	(10)/50	"			県道分岐北側と小武川線分岐と終点	3				
塩沢	南アルプス市塩の沢	4.0	2,185	(10)/50	"			起点及び終点	2				
桃ノ木鳩打	南アルプス市芦安神通	4.0	4,522	(10)/50	"			起点及び終点	2				
伊奈ヶ湖大久保平	南アルプス市上市之瀬 ~ 富士川町増穂	4.0	1,060	(10)/50	"			起点	1				
高尾伊奈ヶ湖	南アルプス市上市之瀬	4.0 ~5.0	3,500	(10)/50	"			起点	1	4	4		
南高尾山	南アルプス市高尾	3.6 ~4.0	2,628	(10)/50	"			終点	1				
櫛形山	南アルプス市高尾 ~ 富士川町増穂	4.0	17,423	(10)/50	"			起点	1				
櫛形山支線	南アルプス市高尾	4.0	3,502	(10)/50	"								
甲西	南アルプス市城山~南 アルプス市雨鳴山	3.6 ~4.0	2,430	(10)/50	"			起点	1				
鈴嵐	韮崎市神山町	3.6 ~4.0	5,309	(10)/50	"			起点から1000m地点・林道終点	2				
小字沢	韮崎市清哲町	4.0	3,912	(10)/50	"			起点及び終点	2				
小武川	北杜市武川町 ~ 韮崎市清哲町	3.6 ~5.0	10,273	(10)/50	"			起点及び終点	2				
小武川支線	韮崎市清哲町	3.6 ~4.0	2,832	(10)/50	"								
精進ヶ滝	北杜市武川町	4.0	11,201	(10)/50	"			恩民界隈御座石林道分岐	2				
小森川	北杜市須玉町	4.0	11,652	(10)/50	"			起点及び終点	2				
檜山	北杜市須玉町	3.6 ~4.0	8,583	(10)/50	"			終点	1				
池ノ平	甲府市御岳町 ~ 北杜市須玉町	4.0	1,339	(10)/50	"			起点及び終点	2				
本谷釜瀬	北杜市須玉町	5.0	11,760	(10)/50	"			起点から80m地点 釜瀬2号橋付近	2	3	4		
小川山	北杜市須玉町	3.6 ~4.0	4,167	(10)/50	"			起点	1				
高須	北杜市須玉町	4.0	3,462	(10)/50	"			起点及び終点	2				
比志海岸寺	北杜市須玉町	4.0	4,364	(10)/50	"								
横尾山	北杜市高根町 ~ 北杜市須玉町	4.0	20,724	(10)/50	"			起点	1				
松平	北杜市須玉町	4.0	6,021	(10)/50	"			起点及び終点	2				
みずがき	北杜市須玉町	5.0	2,330	(10)/50	"								
金ヶ岳	北杜市須玉町	4.0	9,207	(10)/50	"								
雨乞尾白川	北杜市白州町	4.0	6,070	(10)/50	"			起点及び終点	2				