

せ かい い ざん
世界遺産

富士山
ふ じ さん
しん こう たい しょう げい じゆつ げん せん
— 信仰の対象と芸術の源泉 —

まも
みんなで守ろう



発行 富士山世界文化遺産協議会

山梨県 富士吉田市 身延町 西桂町 忍野村 山中湖村 鳴沢村 富士河口湖町
富士吉田市外二ヶ村恩賜県有財産保護組合 鳴沢・富士河口湖恩賜県有財産保護組合
静岡県 静岡市 沼津市 三島市 富士宮市 富士市 御殿場市 裾野市 清水町 長泉町 小山町

www.fujisan-3776.jp



いつまでも
富士山を
世界遺産に

世界遺産って何だろう？

世界遺産とは、人類共通の宝物として守っていく必要のある貴重な文化財（文化遺産）や自然（自然遺産）のことで、世界遺産として登録されるためには、その遺産の価値が認められること、将来に渡って守っていく仕組みが整っていることなど、いくつかの条件があり、厳しい審査を受けなければなりません。

そして、世界遺産として登録されると、その国や地域は、全世界を代表してその遺産を未来に向けて大切に守っていくことが求められます。

世界遺産の種類



世界遺産が誕生するきっかけになったアブ・シンベル神殿（エジプト）

文化遺産

大変重要な記念物や建物、遺跡などです。

自然遺産

特徴的な地形や美しい風景、貴重な動物の生息地などです。

複合遺産

文化遺産と自然遺産の両方の価値があるものです。

世界遺産に登録されるためには

国が世界遺産にしたいものを決める

国が世界遺産にするようユネスコ[※]に推薦する

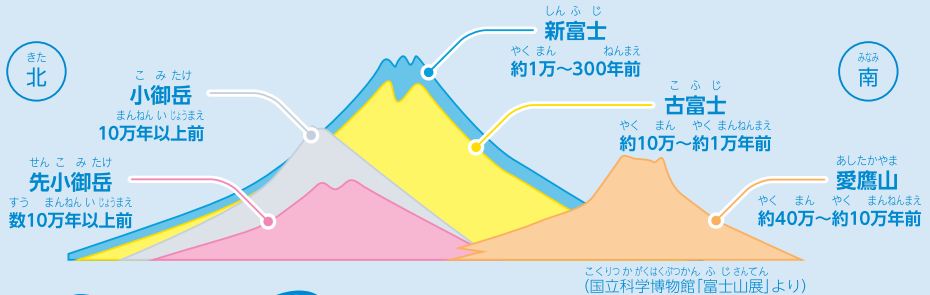
ユネスコが世界遺産に登録するかどうか決める

^{こくまいるんごうきょうかがくぶんか せんかん} ^{せかいじゅう くに まよういく かがくぶんか つう ぎょうりく} ^{こくまいるんごう せんもん きかん}
※ユネスコ（国際連合教育科学文化機関）とは・・・世界中の国が教育・科学・文化を通じた協力をしている国際連合の専門機関。

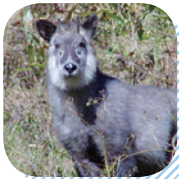
世界遺産になった富士山ってどんな山なの？

富士山はどのようにできたの？

実は富士山は4つの火山から成っているといわれています。今から10万年以上前に小御岳火山が誕生し、その後、古富士火山、新富士火山の2世代にわたる噴火活動で、美しい円錐形をした現在の富士山ができてきました。*最近の調査で、小御岳火山の地下に、より古い先小御岳火山があることが分かりました。



富士山の植物と動物



ニホンカモシカ



フジアザミ

日本一の高さを誇る富士山には、厳しい自然環境にもかかわらず、数多くの植物や動物がすんでいます。野鳥は、中部地方にいるほぼ全ての種類が富士山麓で確認されています。また、植物は高さによって違った種類が見られます。

富士山の地下水と湧き水

富士山が生み出す豊富で良質な地下水は、古くから山のおもとに住む人々の生活用水などに利用され、人々の生活に恵みを与え

ています。私たちは、こうした貴重な地下水や湧き水を守っていかなければなりません。

どうして富士山は世界遺産になったの？

昔の日本人にとって富士山は、噴火を繰り返す恐ろしい山でもありました。そのため人々は富士山を神が宿る山として恐れ、特別な思いを持ってきました。

また、富士山は、雄大で美しい姿から、詩や歌に詠まれたり、絵画に描かれるなど、様々な創作活動の題材となってきました。

このように、人と自然が、信仰や芸術を通して共に生きていく姿は、富士山がもたらす大きな特徴の一つです。この価値が世界に認められ、富士山は世界遺産(文化遺産)となったのです。

富士山は、実際に登ることによる信仰(登拝)や、山の麓にある聖地をめぐる巡礼など、時代とともに様々な形で信仰されていたことから、登山道や山麓の神社、湖なども、世界遺産富士山の構成資産として登録されています。



ふじさんほんくう
富士山本宮
せんげんたいしや
浅間大社
ふじのみやし
(富士宮市)



ふがくさんじゅうろっけい
**『富嶽三十六景
かながわおきなみうら
神奈川沖浪裏』**
かつしかほくさい
葛飾北斎
やまなしけんりつはくぶかんぞう
(山梨県立博物館蔵)

よしだぐちとざんどう
吉田口登山道
ふじよしだし
(富士吉田市・
ふじかわぐちこまち
富士河口湖町)



ぐんじょうふじ
『群青富士』
よこやまたいかん
横山大観
しずおかけんりつびじゅつかんぞう
(静岡県立美術館蔵)



富士山には、どんな構成資産があるの？

富士山の信仰や芸術にゆかりのある神社や湖など、合わせて25か所が構成資産として登録されています。



構成資産

顕著な普遍的価値を有する区域

構成要素

富士山域にある登山道、神社、湖などの文化財

緩衝地帯

構成資産の効果的な保全を目的として、資産の周辺に設定した区域

保全管理区域

構成資産と緩衝地帯の外側に設定した、自主的な管理に努める区域

昔の人は富士山をどう思っていたの？

その昔、富士山は何度も噴火を繰り返す恐ろしい山でした。激しく吹き上げる噴煙と、流れ出る溶岩。古来の人々はその荒ぶる自然に怒る神の姿を重ね、“神が宿る山”として恐れ、遠くから拜んできました。

平安時代になると、噴火はますます激しくなり、その恐ろしい富士山の神は「浅間大神」と呼ばれるようになります。そこで人々は噴火を鎮めるために、浅間大神を祀った神社を山の麓に建てました。それが、富士山本宮浅間大社（静岡県富士宮市）の始まりといわれています。

864年には、大きな噴火（貞観噴火）が起こり、富士山周辺に大きな被害が出ます。朝廷は噴火を鎮めるために、北側の山梨県にも浅間大神をまつる神社を造りました。浅間神社はとても大切な場所だったのです。



やまみやせんげんじんじや ふじのみやし
山宮浅間神社(富士宮市)

富士山本宮浅間大社の前身といわれている神社です。富士山の噴火を鎮めるために、富士山を拜む選擇所が設けられています。

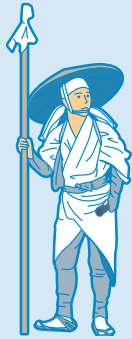


かわぐちあさまじんじや ふじかわぐちこまち
河口浅間神社(富士河口湖町)

9世紀後半に起こった噴火を契機に、北側に初めて建立された浅間神社であると伝えられています。

富士山って、どんなふう^{しんこう}に信仰されたの？

平安時代後期になると、富士山の噴火はようやくおさまってきます。すると富士山の神や仏の力を手に入れようと、「修験者」と呼ばれる宗教者たちが山に登るようになりました。大宮・村山口、吉田口などの登山道が開かれると、武士や庶民も登山するようになり、富士山は遠くから拝む山から、実際に登って拝む山として広く知られるようになります。



17世紀になると、神聖な山、富士山を生命の源として拝む「富士講」という信仰が生まれます。富士山周辺の人穴で苦しい修行をしたといわれる、長谷川角行の精神を引き継ぎ、江戸時代中期には江戸（現在の東京）を中心に富士講は大流行していきます。多くの人が山頂を目指して登山するとともに、富士山の麓の滝（白糸ノ滝）、湖（富士五湖）、湧水（忍野八海）などの神聖な場所を巡りました。



ふじごこ
富士五湖

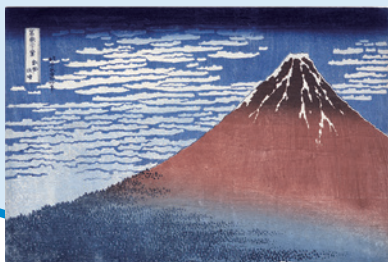
富士講の信者たちの巡礼地は時代によって変わりましたが、西湖・精進湖・本栖湖を含む富士五湖は、いつの時代でも巡礼の対象となりました。

おしじゆたく ふじよだし
御師住宅(富士吉田市)

富士講の信者たちは、富士山に登る前の日には、御師住宅に泊まりました。御師の人たちは、自宅を宿として提供し、食事の世話などをしました。

富士山は芸術にどんな影響を与えたの？

富士山の美しい形、季節によって変わる姿は、昔から多くの人々の心をひきつけ、芸術作品の題材になってきました。日本で最も古い歌集の万葉集に富士山の歌が詠まれています。かぐや姫で有名な『竹取物語』では、最後に、天に最も近い場所である富士山が舞台となります。江戸時代になると、葛飾北斎の『富嶽三十六景』や歌川広重の『東海道五拾三次』などの浮世絵に描かれ、それを見たモネやゴッホなどの外国の画家たちは、富士山のすばらしさに感動したといわれています。富士山は日本だけでなく、遠くの国の画家たちにも憧れの山だったのです。



ふ かくさんじゅうろっけい
『富嶽三十六景』
がいふうかいせい
凱風快晴』
かつしかほくさい
葛飾北斎
やまなしけんりつはくぶつかんぞう
(山梨県立博物館蔵)

まんようしゅう
『万葉集』より
やまへのあかむね
山辺赤人の歌
反歌
たご
田子の浦ゆ
うち出でて見れば
ましろにそ
ま白にそ
富士の高嶺に
雪は降りける

わたしたちのまわりにある富士山を探してみよう。

せんえんさつ うらめん ふじさん もとすこ うつ ふじさん さか ふじ よ
千円札の裏面にも富士山があります。本栖湖に映る富士山で「逆さ富士」と呼ばれ、
おかだ こうよう しやしん ぜんこく ふじ なまえ
岡田紅陽の写真をもとにデザインされました。また全国には、「富士」の名前を付けた
「ふるさと富士」が 400 以上もあります。その形などから「蝦夷
ふじ さつま ふじ よ たいせつ
富士」や「薩摩富士」などと呼ばれ、大切にされています。



えぞ ふじ ようていざん
蝦夷富士(羊蹄山)
ひらこう 標高1,898m (北海道)



せんえんさつ
千円札

さつま ふじ かいもんだけ
薩摩富士(開聞岳)
ひらこう 標高924m (鹿児島県)



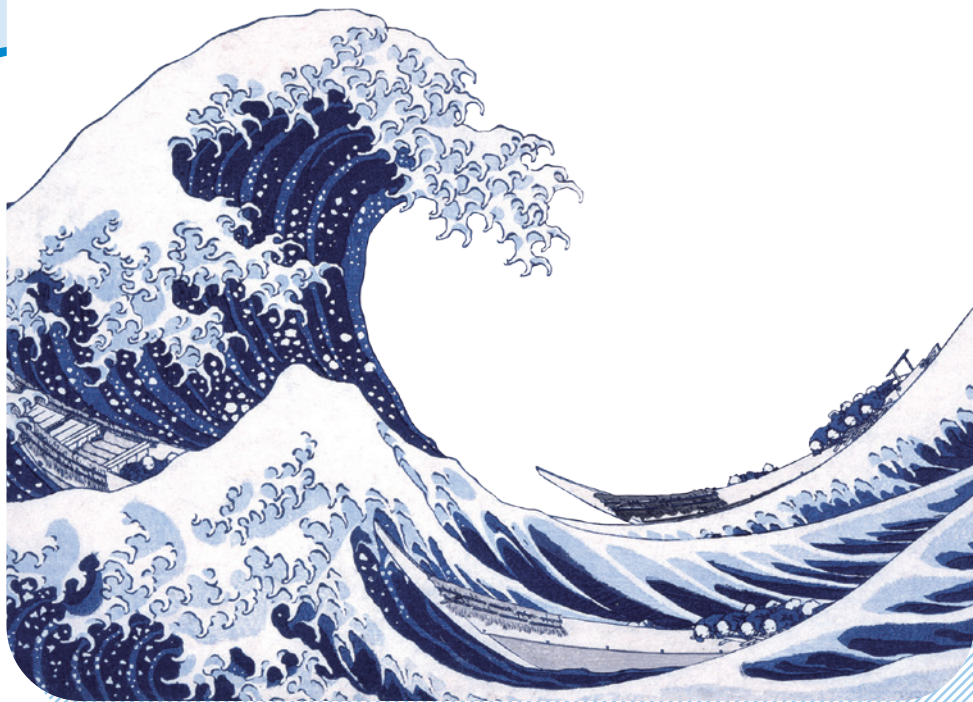
キミも北斎ほく さいになってみよう!



この絵は、葛飾北斎かつしか ほく さいの富嶽三十六景ふ かく さんじゅうろっ けい「神奈川沖浪裏か な がわ おき なみ うら」です。

でも本来描かれているはずの富士山ふ じ さんがありません。

キミならどこに、どんな富士山ふ じ さんを描きますか？



「富士山」を使った言葉を

考えてみよう!

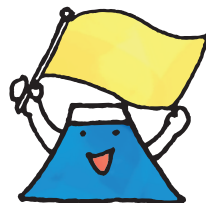


わたしたちのまわりには富士山にまつわる短歌・俳句や漢詩・慣用句、
ことわざがたくさんあります。 にいろいろな言葉を入れて、
新しい富士山のことばをつくってみよう。

昔から初夢に見るものの中でめでたい順番として《一富士二鷹三茄子》ということわざがあります。
キミなら にどんな言葉を入れますか？

一富士二

三



「走れメロス」などの作品で有名な小説家、太宰治は《富士には月見草がよく似合う》と言いました。
キミは富士山には、何が似合うと思いますか？

富士には

がよく似合う

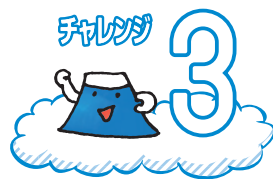
明治を代表する文学者である正岡子規は、「ほんやりと大きく出たり春の不ニ」と、春の不ニ富士山のことばは、霧に隠れてほんやりと見えると言いました。
さて、キミには富士山はどんなふうに見えますか？

と大きく出たり

の不ニ

え なか ひと かい わ おも
絵の中の人の会話や思いを

そう ぞう
想像してみよう!



かつかほくさい ふ がくさんじゅうろっけい ごひゃく じ い えど
これは葛飾北斎の富嶽三十六景「五百らかん寺さざゐらどう」です。江戸
てら みほしだい えど ひと ふじさん なが
あるお寺の見晴台で、江戸の人たちが、はるかかなたの富士山を眺めながら、
なに はな い そうぞう
何を話していたのか、セリフを入れて想像してみましょう。



ふがくさんじゅうろっけい まな えど さか ちやうにんがんか
富嶽三十六景で学ぶ「江戸に栄えた町人文化」
ふじ くに きょうざい
富士の国づくりキッズ・スタディ・プログラム教材より

富士山を守るために、どんな取組をしているの？

富士山憲章

富士山を国民の財産として、また、日本が誇るシンボルとして後世に引き継いでいくため、山梨県と静岡県は、平成10年に富士山憲章を定めました。

- 富士山の自然を学び、親しみ、豊かな恵みに感謝しよう。
- 富士山の美しい自然を大切に守り、豊かな文化を育もう。
- 富士山の自然環境への負荷を減らし、人と人の共生を図ろう。
- 富士山の環境保全のために、一人ひとりが積極的に行動しよう。
- 富士山の自然、景観、歴史・文化を後世に末長く継承しよう。



富士山を守る人たち

美化清掃活動などにより五合目以上の登山道沿いには、ゴミがほとんどみられません。また、植樹活動などにより富士山を守ろうと頑張っている人たちがいます。一人ひとりが富士山を大切にするという心がけが、富士山が育んできた文化や美しい自然を守ることになるのです。



環境にやさしいトイレ

富士山には水がないので、普段私たちが使っているようなトイレを作ることができません。そこで、微生物によって処理したり、炎で尿を蒸発・焼却したりしています。現在では、富士山の山小屋のトイレは、全て環境にやさしいトイレに改善されました。

山梨県事務局

山梨県県民生活部世界遺産富士山課 〒400-8501 山梨県甲府市丸の内1-6-1
Tel. 055-223-1330 Fax. 055-223-1781 E-mail fujisan-hz@pref.yamanashi.lg.jp

静岡県事務局

静岡県文化・観光部富士山世界遺産課 〒420-8601 静岡県静岡市葵区追手町9-6
Tel. 054-221-3746 Fax. 054-221-3757 E-mail sekai@pref.shizuoka.lg.jp