

山梨県の広報誌

# ふれあい

特集号

春

vol.48



巻頭 第45回信玄公祭り

全力で名将・信玄公役に挑む

俳優

陣内孝則さん

動画で  
見てみよう

第45回信玄公祭り

# 全力で名将・信玄公役に挑む

山梨の春の風物詩、信玄公祭り。45回目を迎える今年は、4月8日～10日にわたり開催します。

祭りのメインイベント「甲州軍団出陣」で信玄公役を務め、世界最大規模の武者行列を率いる俳優の陣内孝則さんに、信玄公役に懸ける意気込みや、演技への思いを伺いました。

俳優  
**陣内孝則さん**  
*Takanori Jinnai*

1958年8月12日生まれ。福岡県出身。  
80年「ザ・ロッカーズ」でバンドデビュー。82年映画「爆裂都市 BURST CITY」で俳優デビュー。  
86年TVドラマ「ライスカレー」89年「愛しあっているかい!」などで注目される。映画「ちようちん」で87年報知映画賞・主演男優賞、88年ブルーリボン賞・主演男優賞を受賞。日本アカデミー賞・優秀主演男優賞を88年「ちようちん」89年「極道渡世の素敵な面々」「疵」で2年連続受賞する。以後テレビ、映画、舞台などで幅広く活躍。監督作品としては「ロッカーズ」「スマイル〜聖夜の奇跡〜」がある。

動画で見てみよう! 陣内さんのインタビュー

①スマートフォンまたはタブレットに「Layar」のARアプリをダウンロード(無料) ②アプリを起動 ③右の写真にかざした後、タップすると動画が再生されます。



撮影協力: 高津装飾美術株式会社





**山梨とはご縁があるなと思っっています**

山梨県は、ロケ地として使わせてもらうことが多いので、ご縁があると感じています。特に機会が多いのは富士吉田市。富士山の眺めが素晴らしい場所ですね。食べ物だとブドウが好きです。寒い時期は、ほうとうもおいしいですよ。

**信玄公のイメージは「日本一の武将」**

僕は「Honganji」という舞台で織田信長を演じています。武田信玄という人物は、信長にとって唯一勝てない、目

**信玄公役が陣内で良かったと思っただきたい**

の上のたんこぶのような存在でした。ですから、日本一の武将というイメージであと10年長く生きていたら天下を取ったのではないかと思っっています。そんな武将を演じるわけですから、雄大で骨太な信玄公でありたいと思っっています。

僕は、これまで演じてきた全ての武将が好きです。ですから今回、武田信玄も「好きな武将」に加わることになります。

信玄公祭りは10万人以上が訪れるすっごいお祭りだと聞いています。僕が信玄公を演じると発表された後、インターネット上でたくさんさんの反応を目にしました。期待の大きさを知り、うれしく思うと同時に、プレッシャーも感じています。

武田といえば騎馬隊ですが、僕は馬が好きです。これまで、大河ドラマなどで何度も乗馬シーンを演じてきました。信玄公祭りでも騎乗して出陣します。そういっ部分にも注目していただき、信玄公役が陣内で良かったと思っただきたいです。

また、山本勘助役の川口真五は、僕にとって勝手知ったる弟分。舞台で何度も共演した、信頼している役者です。



大将と参謀の関係を二人でしっかり表現したいと思っっています。

**人を楽しませることそれが表現のベース**

人を楽しませること、感動させること、魅了すること、これが僕らの仕事の基本だと思っので、常にそこに立ち返り、そこをベースに活動しています。表現の方法は音楽や演技、映画作りなどいろいろですが、このベースは変わりま

せん。また、まず自分が楽しまなければ、お客さんを楽しませることはできないという思いも、ずつと変わらず持っっています。

**全力で信玄公役に挑む**

芝居には、その人の人生、その人の魅力が表れます。だから、僕は役者にとつて「しっかり生きること」が大切だと思っっています。

そんな思いで二日二日を積み重ね、デビュー36年目の今年、第45回信玄公祭りの信玄公役をやらせていただくことになりました。山梨県民の皆さんの期待に応え、喜んでいただけるよう、全力で武田信玄公役に挑みます。



武田信玄を支えた軍師  
山本勘助役  
**川口真五さん**

俳優。1978年2月4日生まれ。愛知県出身。テレビドラマ「仮面ライダー響鬼」で仮面ライダー轟鬼を演じた。陣内さんとの息の合った演技に期待。

Shingo Kawaguchi

# 信玄公祭りを支える人たち



NHK大河ドラマなどで活躍している役馬のスピートと一緒に

ラングラーランチ代表  
小淵沢ホースマンクラブ会長 **田中光法さん**

北杜市の乗馬クラブを中心とした「小淵沢ホースマンクラブ」は、長年、信玄公祭りに騎馬を提供している。会長の田中さんは、高度な技術を必要とする役馬（映像作品などに出演し演技する馬）調教の第一人者。

## 馬と人の信頼関係が描く 戦国歴史絵巻

馬は元来とても臆病な動物で、大きな音や炎、声援の中での行進は、実はかなり難しいのです。それができる馬を育てるには、個々の馬の気性を理解し、気持ちを常に考え、馬と人間の信頼関係を築きながら特別な調教をする必要があります。ですから、信玄公祭りのように30頭以上の馬が出演する祭りは、他にはなかなか無いと思います。また、信玄公を乗せ堂々と行進する「役馬」になれるのは、数百頭に二頭くらいなので、注目してほしいですね。馬は、長い歴史の中で人間と共存してきた大切なパートナーです。そんな

馬と人の絆、信頼関係を、祭りを通じて感じてもらえたらうれしいです。

## 武田騎馬隊を 現代によみがえらせる

祭りの日は、出演の数時間前に会場に到着し、時間をかけて馬の準備。また、出演後の馬のケアを終えると深夜になってしまいます。前日の夜中に雪が積もり、大慌てで全ての馬運車にチェーンを付けた年もありました。このように大変なことも少なくありませんが私のような馬を扱う人間には、武田騎馬隊に対する憧れがあります。ですから信玄公祭りは、騎馬隊を現代によみがえらせる、名誉ある仕事だと思っています。

## 絶えず部隊を鼓舞し 軍奉行役で臨場感を演出



采配を手に声を張り、甲州軍団を鼓舞する飯野さん

軍奉行は戦の進行武者。儀式的進行や、入陣・出陣する軍団の呼び出しが役目です。お客さまは武者たちの雄壮な姿や臨場感のある出陣を期待していますので、それに応えられるよう努めています。隊列が乱れないよう絶えず鼓舞し、アクシデントの際はアドリブでせりふを入れて場をつなぎます。りりしい甲州軍団を見て、信玄公の偉大さを感じ山梨はすごいと思ってもらえたらうれしいですね。

## 信玄公の威徳と 平和の尊さを伝えたい

信玄公は、インフラを整え民生の安定を図りました。農民はそんな信玄公を敬い、何かあればお館様の元へ、と思つていたのでしよう。私は、国と家族を守るためにはせ参じた彼らの思い、そして平和の大切さを伝えたいと思つています。信玄公祭りは合戦を賛美する祭りではないので、実は、「斬れ」とか「かかれ」という言葉は、台本にあつてもあまり言わないようにしています。近年は、外国からの参加者も増えました。戦に関するさまざまな儀式や甲冑の装飾などには、日本の文化の繊細な感性が表れていると思います。そんな斬り合いのためだけではない合戦用の武具装備にも注目してほしいですね。



信玄公祭り・軍奉行役 **飯野洋光さん**

演劇経験を買われ、27歳の時信玄公祭りのスタッフから言葉による祭りの演出を依頼された。それ以来、南極観測隊に参加した1998年以外、40年以上軍奉行役を務めている。元山梨大学勤務。

# 信玄公の魂よみがえる3日間

## 4月9日 甲州軍団出陣!

## 祭りを彩るイベント

**軍団集結** 午後3時15分～4時25分

【各陣屋▼舞鶴城公園】

**出陣を彩るパレード** 午後3時40分～4時40分

【平和通り】

伝統芸能、騎馬行列、ゆるきやらなどが祭りを盛り上げる

**出陣式** 午後4時30分～5時

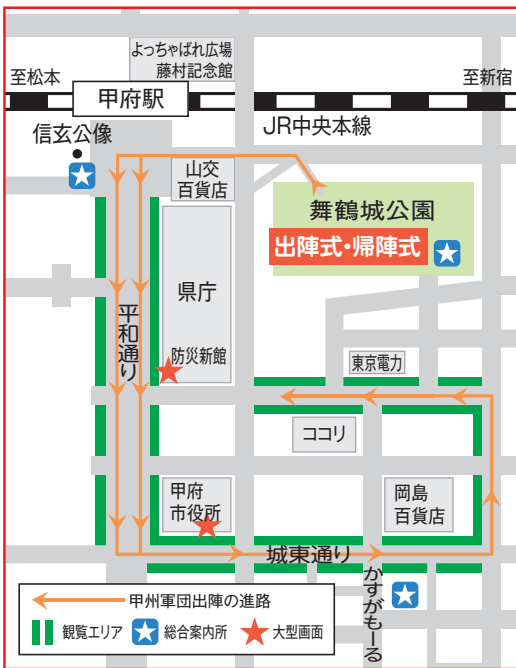
【舞鶴城公園】 ※大型画面(地図★)で舞台の様子を中継

**甲州軍団出陣** 午後5時～6時50分

【舞鶴城公園▼甲府駅前▼平和通り▼城東通り▼舞鶴城公園】

**帰陣式** 午後7時～7時20分

【舞鶴城公園】



※大型画面★で出陣式の様子を放映します。  
 ※舞鶴城公園内は、4月9日(土)午後3時から一部エリアが立ち入り制限となります。



4月8日(金)

湖衣姫コンテスト

午後5時～7時(午後4時～飲食ブース出店)

【甲府駅北口よっちゃばれ広場】

4月9日(土)

スーパー風林火山パフォーマンスコンテスト

午前10時30分～午後2時45分【舞鶴城公園】

風林火山総踊り

午後4時15分～5時30分【城東通り】

輝きの祭典「大宝飾展」

午前10時～午後7時

【県庁防災新館やまなしプラザ】

4月10日(日)

戦勝を祝う賑わいの城下町

午前9時～午後5時【舞鶴城公園および周辺】

剣道大野試合、空手演武会、子ども武者行列

甲府囃子演奏、和太鼓演奏会

甲州寺子屋【恩賜林記念館】

第1部 午前10時30分～正午

第2部 午後1時30分～3時

## 同時開催

出陣の宴

4月9日(土) 午前11時～午後5時

【甲府駅北口よっちゃばれ広場】

特産品販売、ゆるきやら集合、戦国体験 塗り絵コーナーなど

信玄公を想う茶会

4月9日(土)・10日(日) 午前10時～午後3時

【甲府駅北口クリスタルアース前】

甲府の歴史や文化に触れ、交流に心む茶会

賑わい城下町

4月9日(土) 午前10時～午後8時

4月10日(日) 午前10時～午後4時

【舞鶴城公園および周辺】

県産品の展示即売、屋台

信玄グルメ横丁

4月9日(土) 午前10時～午後8時

4月10日(日) 午前10時～午後4時

【かすがもーる】

県内各地のグルメ集合、ミニステージでの音楽演奏など

出陣を彩るステージ

4月9日(土) 午後1時～3時

【県庁防災新館南側道路】

音楽演奏、出陣団体によるパフォーマンスなど



「輝きあんしんプラチナ社会」の実現を目指して

# ダイナミックやまなし総合計画

ダイナミックやまなし総合計画は、リニア中央新幹線開業時および開業後の県の姿を示す「長期的展望」と、2020年東京オリンピック・パラリンピック開催までの5年間に実施する施策・事業に関する「アクションプラン」で構成しています。県では、リニア中央新幹線開業により格段に高まる有利性を最大限に生かした、新たな地域社会を創造していくための土台づくりをしっかりと進めていきます。

## 「ダイナミックやまなし総合計画」とは

■ 地方創生時代を勝ち抜くための新たな県政運営の基本指針

■ リニア中央新幹線により飛躍的に高まる有利性を最大限に生かした地域社会を創造するための計画

■ 新たな地域社会創造に向けた土台づくりの第1段階である計画

### 計画の構成

#### 長期的展望

- 目指すべき地域社会 (今世紀後半ごろ)
- 期待される本県の将来展望 (2030(平成42)年ごろ)

#### アクションプラン

- 計画期間 2015(平成27)年度～2019(平成31)年度
- 計画期間中に実施する主要な施策・事業の内容及び工程等

今世紀後半ごろ

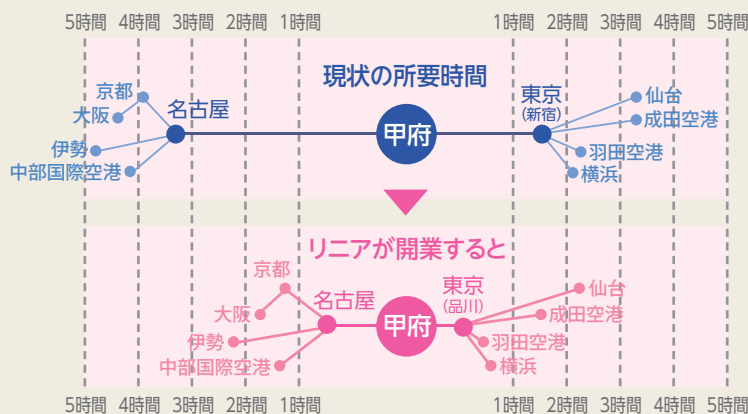
2030年ごろ

2015～19年度

※「ダイナミックやまなし総合計画」は県のホームページ、各地域県民センターなどで、ご覧いただけます。

## リニア中央新幹線開業で大きく変わります

リニア中央新幹線開業後、甲府と東京都心は約25分(新横浜と同等)で結ばれるようになり、中京圏・関西圏への無理のない日帰り旅行も可能になります。また、主要な空港への所要時間が大幅に短縮されます。



人と情報の交流密度が飛躍的に向上

# 新たな地域づくりの基本戦略

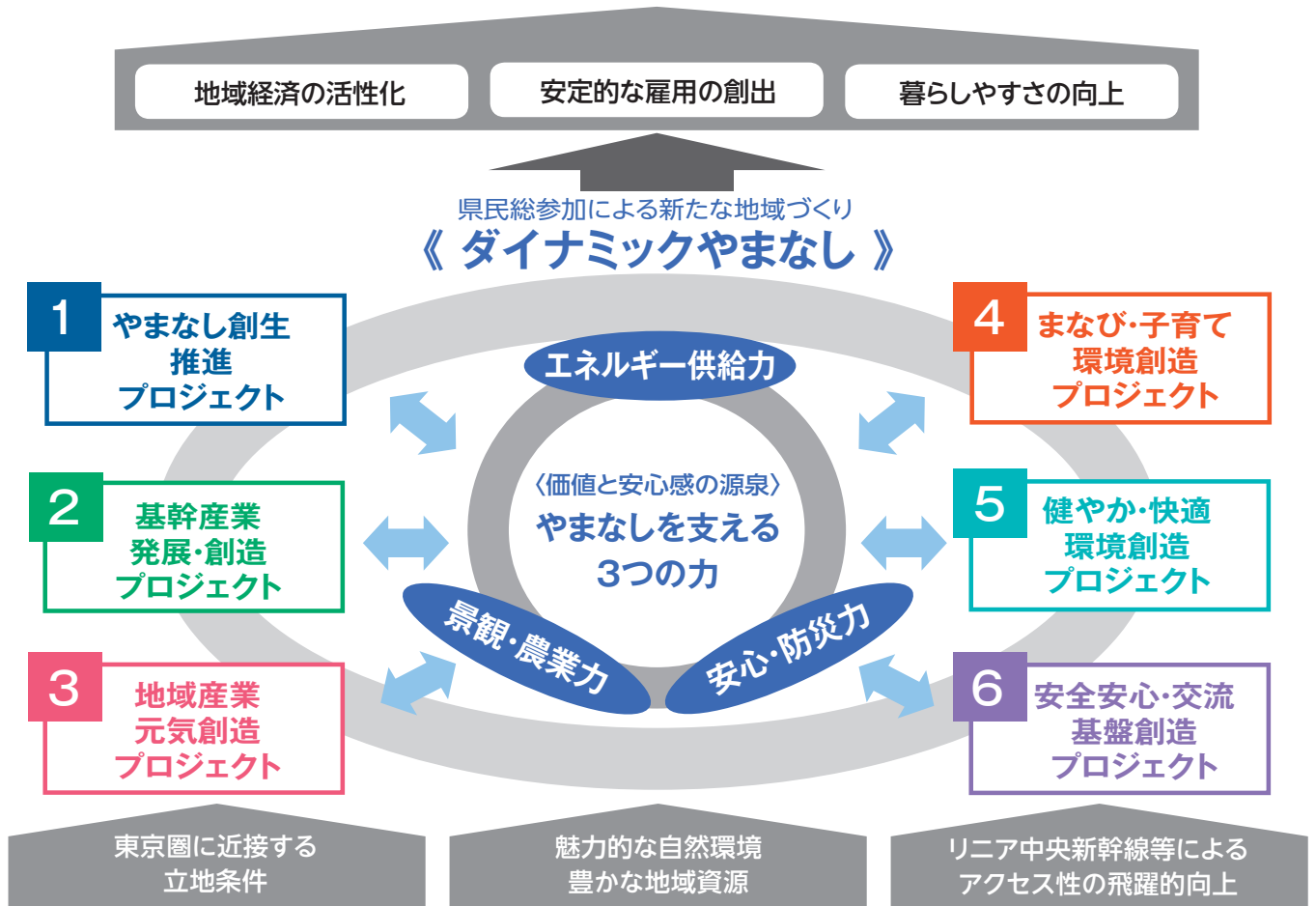
これからのやまなしを支える3つの力「エネルギー供給力」「景観・農業力」「安心・防災力」を生かし、高めることにより、全ての県民が明るく希望に満ち安心して暮らせる『輝き あんしん プラチナ社会』の実現を目指して、県民総参加で6つのプロジェクトを展開します。

## ダイナミックやまなし総合計画 概念図

目指すべき地域社会『輝き あんしん プラチナ社会』

<未来の姿> 生き生きとした暮らし、活発な活動と交流の舞台

■ 100万人都市・やまなし ■



### やまなしを支える 3つの力

#### エネルギー供給力

活力ある地域経済と県民生活を実現するため、地域資源を活用して、安価で安定的なエネルギー供給力を強化します。



#### 景観・農業力

農業など個性豊かな地域産業を発展させ、新商品の創造や農村景観の向上などにより本県の魅力を高めます。



#### 安心・防災力

暮らしや経済活動を守るため、自然災害などへの備えや、教育、子育て、医療、福祉などを充実させます。



## 1

## やまなし創生推進プロジェクト

## 人口減少による負のスパイラルの克服

人口減少による負のスパイラルを断ち切り、好循環へと反転させていくため、県が積極的に触媒の役割を果たし、多様な主体の連携協働の強化を図りながら、地方創生の取り組みを強力に推進します。

主な成果指標	現況値(H26)	目標値(H31)
転入者数	12,029人	H26数値の10%増加
転出者数	14,593人	H26数値の10%減少
合計特殊出生率	1.43	1.6

## 2

## 基幹産業発展・創造プロジェクト

## 本県経済と雇用を支える基幹産業の発展

新たな地域づくりを行っていく上で必要不可欠となる経済基盤の強化に向けて、エネルギー・人材供給力の増強や本県の特長を生かした新産業の創出などにより、基幹産業の維持・発展、裾野の拡大を図ります。

主な成果指標	現況値	目標値(H31)	主な成果指標	現況値(H26)	目標値(H31)
企業立地件数(累計)	—	65件	県内大学等卒業生の県内就職率	44.2%	50.0%
安価な電力の供給量	—	4億7千万kwh	新規起業・創業件数(累計)	—	290件

## 3

## 地域産業元気創造プロジェクト

## 地域資源を生かした個性豊かな産業の創出

県内における活力ある地域づくりを進めるため、農林水産業と加工業、観光業などの産業間や、県内の地域間、産学官金などさまざまな連携を強化し、個性豊かで、もうかる地域産業の創出を図ります。

主な成果指標	現況値(H26)	目標値(H31)	主な成果指標	現況値(H26)	目標値(H31)
観光入込客数(実人数)	30,017千人	31,427千人	農業生産額	876億円	950億円
観光消費額	3,573億円	4,102億円	新規就農者数	274人	340人
木材生産量	156千m <sup>3</sup>	310千m <sup>3</sup>	貴金属製品出荷額・全国シェア	28.3% ※1	30.0% ※2

※1は(H25) ※2は(H30)

## 4

## まなび・子育て環境創造プロジェクト

## 明日のやまなしを担う子ども・子育て支援の充実

将来のやまなしを担う人材を育成していくため、誰もが子どもを産み育てたいと実感することができる子育て環境、主体的な学びを中心とした教育環境の整備を図ります。

主な成果指標	現況値(H26)	目標値(H31)	主な成果指標	現況値(H26)	目標値(H31)
地域子育て支援拠点施設の設置箇所数(総計)	65箇所	74箇所	全国学力・学習状況調査の全国平均正答率との比較割合(小中学校)	99.3%	100.0%超
子育てを支援する企業の数(総計)	277社	352社	成年のスポーツ実施率	77.6%	80.9%
男性の育児休業取得率	1.6% ※1	10.0% ※2	全国体力・運動能力、運動習慣等調査における児童の体力合計点	53.5点	55.0点

※1は(H24) ※2は(H30)

## 5

## 健やか・快適環境創造プロジェクト

## 生涯にわたり健康で生き生きと暮らせる地域づくり

人生90年時代に対応し、住み慣れた地域で安心して暮らせる社会づくりや県民医療の充実、学び直しと活躍機会の創出を図ります。また、豊かな自然環境を生かし、大都市圏住民に魅力のある豊かなライフ・ワークスタイルを創出します。

主な成果指標	現況値(H26)	目標値(H31)	主な成果指標	現況値(H26)	目標値(H31)
高齢者(65歳以上)就職率	20.6%	26.0%	医師数	1,840人 ※1	1,990人 ※2
県内の介護施設等に従事する介護職員数	10,737人 ※1	13,283人 ※2	やまなし暮らし支援センターを通じた移住者数(累計)	—	1,300人

※1は(H25) ※2は(H30)

※1は(H24) ※2は(H30)

※「成果指標」において、計画期間中の累計を示す場合は「～(累計)」、計画期間以前を含む累計値を現況値、目標値とする場合は「～(総計)」と表記しています。



## 6 安全安心・交流基盤創造プロジェクト

地域の暮らしと企業活動を守り、交流を促進する基盤づくり

自然災害の頻発や公共交通の弱体化などの状況に対応し、災害時にも企業活動と日常生活を維持できる社会インフラの整備、地域における公共交通ネットワークの強化など、安全安心・交流の基盤づくりに取り組みます。

主な成果指標	現況値(H26)	目標値(H31)	主な成果指標	現況値(H26)	目標値(H31)
橋りょうの耐震化率	78.3%	100.0%	リニア駅からの30分到達圏人口カバー率	62.5%	71.4%
消防団員の充足率	92.5%	94.0%	バス輸送人員	10,140千人 ※1	10,470千人 ※2

※1は(H25) ※2は(H30)

### 行財政改革の絶え間ない推進

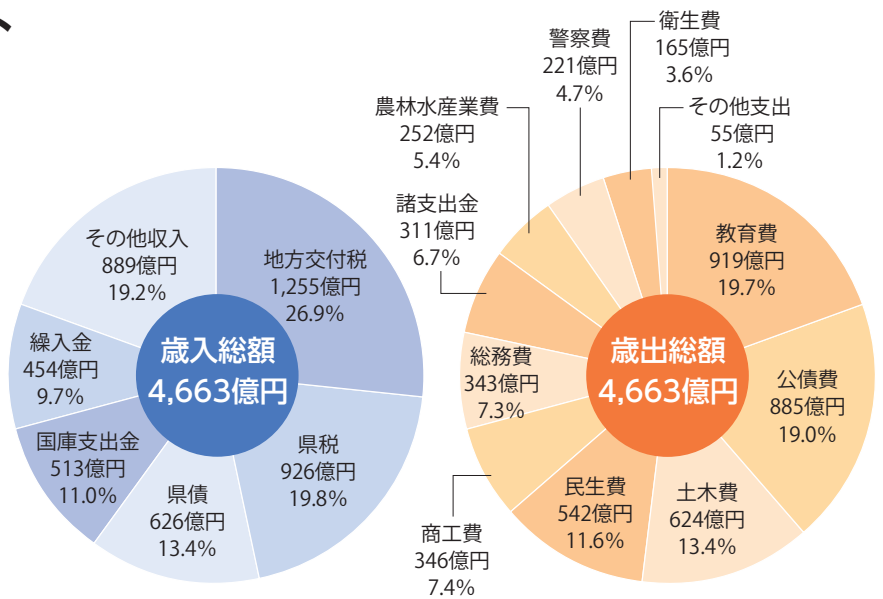
「ダイナミックやまなしプロジェクト」の着実な推進を図っていくため、県民ニーズの的確な把握に努めるとともに積極果敢に行動する人づくり組織づくりや健全で持続可能な財政運営の確保など、絶え間のない行財政改革の取り組みを進めていきます。

主な成果指標	現況値(H26)	目標値(H31)
管理職以上に占める女性職員の割合	8.6%	16.0%
県保有データの公開数(累計)	—	250件
県税徴収率	97.5%	98.0%
県債等残高の削減 (臨時財政対策債等を除く)	—	750億円減

## 平成28年度予算が成立 ～本格的に始動する6つのプロジェクト～

### 平成28年度予算編成のポイント

- 「ダイナミックやまなし総合計画」や「まち・ひと・しごと創生総合戦略」をはじめ、国際総合戦略、エネルギービジョン、農業大綱など、さまざまな計画を本格的に実行に移していく初年度であるため、「輝き あんしん プラチナ社会」の実現に向けた施策については、厳しい財政状況にあっても積極的に計上しました。
- 特に、人口減少に歯止めをかけ、人口ビジョンにおける目指すべき将来展望を実現するための施策については、積極的に推進していきます。
- 加えて、平成27年度2月補正予算においても、国の補正予算を最大限活用することで、公共事業費96億円や地方創生加速化交付金事業費8.9億円を計上するなど、防災・減災対策をはじめとする基盤整備や、まち・ひと・しごと創生総合戦略に沿った施策を、当初予算と一体的に展開していきます。



平成28年度一般会計当初予算額

### 平成28年度予算の主要事業

\*がついている事業は、平成27年度2月補正予算

#### 1 やまなし創生推進プロジェクト

まち・ひと・しごと創生総合戦略推進県民運動事業費 267万円

人口減少対策や地方創生に関する講演会の開催など。

大村智人材育成基金事業費 2,069万円

基金を活用し、高校生・大学生の留学や若手研究者の研究を支援。(基金への積み立て 20億2,100万円)

産学官連携雇用拡大推進円卓会議開催費\* 31万円

県内学生の県内就職に向けた情報共有と課題解決のための会議を開催。



大村智氏のノーベル生理学・医学賞受賞を契機として大村智人材育成基金を設ける学生の留学や若手研究者の研究を支援

## 2 基幹産業発展・創造プロジェクト

産業振興事業費補助金 8,000万円

中小企業が産業技術総合研究所と共同で行う研究開発などに助成。

住宅用自立・分散型エネルギー設備設置費補助金 550万円

省エネや災害時にも有効なエネファーム、蓄電池などの設置に助成。

太陽光発電設備適正管理等推進事業費 75万円

太陽光発電設備の適正導入や適切な維持管理に向けたセミナーを開催。

ものづくり人材就業支援基金積立金 2億2,074万円

県内機械電子産業に就職を希望する大学生などの奨学金返還支援のための基金を設置。

工業系高等学校専攻科設置準備事業費 50万円

本県産業の人材育成のため、甲府工業高校への専攻科設置を推進。

商工業振興資金貸付金 237億5,617万円

事業承継支援融資や小規模企業強化融資を創設し、中小企業の金融の円滑化を強化。



ものづくり人材を育成するため、大学生などを支援

やまなし企業魅力発信親子セミナー事業費\* 127万円

学生や保護者を対象とした就職支援セミナーの開催。

やまなし de 就活女子応援事業費\* 143万円

女子学生と県内企業で活躍する女性との意見交換会の開催など。

やまなし起業サポート事業費\* 470万円

起業希望者のビジネスプラン作成支援、女性を対象とした起業経験者との交流会など。

## 3 地域産業元気創造プロジェクト

中部横断道沿線地域活性化ビジョン推進事業費 30万円

沿線自治体と連携した協議会を開催。

峡南地域歴史・文化ツーリズム振興構想策定事業費 54万円

峡南地域の歴史や文化に関する地域資源を活用した観光振興構想を策定。

通訳ガイド提供体制整備事業費 700万円

地域限定特例通訳案内士の養成研修。

特用林産物産地化販路拡大事業費 213万円

クローワビタケやダイオウなど新たな特用林産物の産地化を推進。

CLT工法導入実践事業費 287万円

CLT工法の導入推進のための供給体制調査や技術研修など。

やまなしの森林プロデュース事業費 292万円

魅力的な森林スポットの情報発信やレクリエーションプログラムの作成など。

特定鳥獣適正管理費 1億6,637万円

新たな担い手としての民間事業者などの活用や、共同埋設施設の設置などによる管理捕獲を実施。

果樹王国やまなし就農支援事業費補助金 1,000万円

親元就農した農家子弟による規模拡大に必要な機械・施設のリース経費に助成。

ワイン産地確立推進事業費 2,152万円

醸造用ブドウの生産拡大、ワインの高品質化、消費拡大に向けた取り組みを推進。

「買援隊」活動促進事業費補助金 600万円

商店街などが連携して買い物弱者を支援する取り組みに助成。

やまなし「水」ブランド戦略推進事業費\* 2,085万円

本県の良質な水を守り育てるとともに、ブランド力を向上するための取り組みを推進。



富士北麓地域をはじめとして、外国人観光客が増加

名水が育む山梨の日本酒PR事業費補助金\* 160万円

日本酒を通じた水ブランド力の向上を推進するためのイベントなどに助成。

ユネスコエコパーク登録推進事業費\* 1,620万円

秩父多摩甲斐国立公園を中心とした地域のユネスコエコパーク登録に向けた取り組みを推進。

「食」のやまなし情報発信事業費\* 2,400万円

峡北地域においてホテルなどと連携し、食をテーマに情報発信。

峡東地域ワインリゾート構想推進事業費\* 272万円

ワインを中心とする峡東地域の観光資源を活用した観光振興の取り組みに助成。

案内表示板等多言語化支援事業費\* 5,300万円

民間事業者が行う案内パンフレットなどの多言語化を支援。

陸上養殖チャレンジ事業費\* 2,233万円

トラフグ養殖施設整備への支援など。

ジビエ有効活用推進事業費\* 557万円

シカ肉のブランド形成に向け、需給調査の実施や認証制度導入の検討など。

山梨ワイン海外プロモーション支援事業費補助金\* 2,200万円

英国ロンドンなどでのプロモーション活動に助成。

やまなしテキスタイルブランディング事業費\* 1,313万円

フランス企業と協働し、織物産地のブランド化を推進。

## 4 まなび・子育て環境創造プロジェクト

やまなし縁結びサポート事業費 1,953万円

県民、企業、団体などのネットワークで若者の結婚を応援。

やまなし子育て応援事業補助金 3億3,085万円

第二子以降の3歳未満児の保育料無料化に対し助成。

児童養護施設退所者等自立支援資金貸付事業費補助金 8,710万円

児童養護施設退所者などへ家賃相当額などを貸し付ける事業に助成。

ひとり親家庭高等職業訓練促進資金貸付事業費補助金 4,172万円

就職に有利な資格取得を目指すひとり親家庭への貸付事業に助成。

高等学校卒業程度認定試験合格支援給付金	685万円
ひとり親家庭の高卒認定試験合格を目指す講座の受講費用を全額給付。	
産前産後ケアセンター運営費補助金	2,706万円
産後間もない母親の支援を行う産前産後ケアセンターの運営に助成。	
学力向上総合対策事業費	1億77万円
学校と市町村との連携による授業改善や家庭学習の一層の定着に向けた取り組みを推進。	
キャリアビジョン形成支援事業費	740万円
小・中・高校が連携したキャリア教育を推進。	
グローバル人材育成留学促進事業費	320万円
高校生用留学プログラムを作成し、留学費用を助成。	
グローバル人材育成教育プログラム導入事業費	262万円
国際的な大学入学資格が取得できる教育プログラムを県立高校に導入。	

総合球技場検討事業費	1,938万円
県民のスポーツ振興と交流人口の拡大による地域振興を図るため、総合球技場について検討。	
女性の活躍支援事業費*	275万円
講演会の開催、女性弁護士による無料相談など。	
中小企業・小規模企業女性活躍推進事業費*	280万円
企業の意識改革を図るための個別訪問や従業員への研修会など。	
実践的技術者育成機械設備導入事業費*	1億1,820万円
技能検定に対応したフライス盤を工業系高校に導入し、資格取得を推進。	
富士北麓公園陸上競技場改修事業費*	5,394万円
屋内練習走路、フリーウエイトトレーニング室、夜間照明の整備に向けた実施設計。	

## 5 健やか・快適環境創造プロジェクト

セカンドライフ生きがい就労支援事業費	381万円
シニア世代の就労による社会参加を促進するため、雇用形態や就労環境の検討などを実施。	
家計相談支援事業費	106万円
家計管理に問題を抱える生活困窮者に対する専門家による助言などを実施。	
子どもの学習支援事業費	1,178万円
貧困の連鎖を防止するため、生活困窮世帯の子どもの学習支援などを実施。	
介護福祉士修学資金等貸付事業費補助金	3億123万円
介護福祉士などの資格取得や潜在介護職員の復職を支援する貸付事業に助成。	
介護人材すそ野拡大緊急対策事業費	700万円
ボランティアセンターと連携した人材の掘り起こしなど。	
農福連携障害者就労促進事業費	286万円
障害者の経済的自立を支援するため、障害者の農業分野への就労を促進。	
自殺対策総合事業費	5,041万円
自殺防止センターを核に、市町村などと連携した自殺対策を総合的かつ計画的に推進。	
空き家対策総合事業費	1,750万円
市町村が行う空き家実態調査に助成。	
医師派遣推進事業費	7,505万円
医師不足病院への医師派遣に助成。	
こどものころ総合支援体制高度化事業費	451万円
こころの発達総合支援センターの機能強化などに向けた基本構想を策定。	
周産期医療体制整備事業費	2,500万円
山梨大学へ寄附講座を設置し分娩取扱医療機関のない地域での分娩再開などを支援。	



県立精神保健福祉センター内に開設した自殺防止センター

胃がん予防推進事業費	1,713万円
ピロリ菌感染者の除菌治療費助成や普及啓発。	
がん患者就労支援事業費	33万円
がん患者の治療と仕事の両立を促進するための正しいがん知識の普及啓発。	
お試し住宅整備促進支援事業費補助金	500万円
空き家を活用した移住促進住宅の整備を行う市町村に助成。	
やまなしリンケージ農園利用促進事業費	516万円
県外在住者の利用増加に向け、モデル農園の設置やお試し住宅と連携した市民農園の設置に助成。	
やまなし暮らし支援センター体制強化事業費*	2,030万円
オールやまなし移住セミナー・相談会の開催、首都圏でのPRなど。	
やまなしリンケージ魅力発信事業費*	791万円
県有施設の利用料金割引サービスが受けられるパスポートの発行など。	

## 6 安全安心・交流基盤創造プロジェクト

富士山噴火避難ルートマップ作成事業費	184万円
静岡県と連携し多言語対応した避難ルートマップを作成。	
消防防災ヘリコプター整備事業費	29億円
老朽化が進む消防防災ヘリコプター「あかふじ」を更新。	
木造住宅居住安心支援事業費補助金	7,835万円
木造住宅の耐震診断、改修などに助成。	

甲府駅南口バス交通案内表示システム整備事業費補助金	3,806万円
運行情報をリアルタイムで多言語表示する機器の整備に助成。	
交通事故分析調査事業費	1,079万円
高度な事故分析を可能にする地理情報システム(GIS)を導入。	
未来を支える建設業就業促進事業費*	1,153万円
インターンシップの実施、U・Iターン就職相談会の開催など。	

【問い合わせ先】 総合計画については 政策企画課 TEL 055-223-1553 FAX 055-223-1776  
 予算については 財政課 TEL 055-223-1382 FAX 055-223-1385

山梨 総合計画 検索  
 山梨 予算 検索

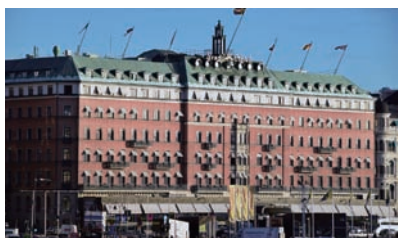
# 大村智さんメダルを携え帰郷



授賞式の報告のため県庁を訪れ、賞状を披露する大村さん。後藤知事が手にしているのはメダル



## ノーベルウィーク中のストックホルム



ノーベルの出身地ストックホルムでは、その命日12月10日に毎年、ノーベル賞授賞式が行われる。その日を中心に関連行事が開催され、ノーベルウィークと呼ばれている。

受賞者が宿泊するグランドホテル



アーランダ国際空港の受賞者を歓迎する看板

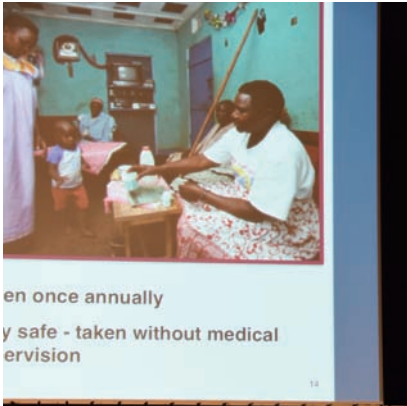
2015年ノーベル生理学・医学賞を受賞した葦崎市出身の大村智さん。ノーベル賞授賞式のために訪れたスウェーデン王国ストックホルムでの様子取材しました。なお、県では、3月18日、本県初となる名誉県民の称号を大村さんに贈りました。

## ふれあい冬号「読者アンケート」から

人の役に立つことをしようと常に心掛けている姿勢に感動(中央市・50代女性)。研究功績はもちろん、飾らない人柄に感動(北杜市・60代女性)。先生の甲州弁に愛県心を深く感じる(富士吉田市・80代女性)。興味を持ったことへの探究心や最後まで諦めない気持ちを学べた(笛吹市・20代男性)。大村美術館で先生とお話でき、至福の時でした(甲府市・70代女性)。大村語録「眺望は人を養う」が好きです(北杜市・50代女性)。亡くなられた奥さまが一番喜んでいられるでしょう(上野原市70代・女性)。



## ノーベル賞受賞記念講演会 12月7日



データや画像を使いながら  
英語で講演

受賞対象となった研究の概要などについて、受賞者が講演を行う。会場となったカロリンスカ研究所の前に開場の3時間以上前から聴講者が行列をつくるほどの大盛況だった。

大村さんは、イベルメクチン開発の経緯や、アフリカをはじめ世界各地にもたらした効果について講演。満員の会場からは大きな拍手が送られた。



他の受賞者の講演を  
聴講する大村さん



## ノーベル博物館 12月6日

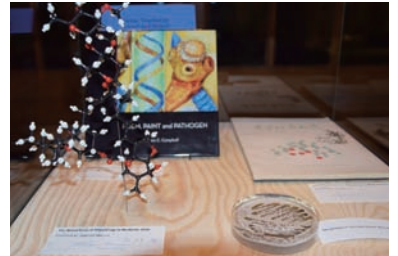


ノーベル博物館訪問後、記者の質問に答える大村さん

ノーベル賞や歴代受賞者の創造的な活動を展示や映像などで紹介するノーベル博物館。大村さんも授賞式前に訪れ、イベルメクチンの分子模型や微生物のサンプルなどを寄贈した。また、受賞者は、館内の飲食店「ビストロ・ノーベル」の椅子の裏にサインすることが恒例になっている。



真ん中が大村さんのサイン



寄贈した模型やサンプルが展示されている



## ノーベル賞受賞祝賀晚餐会 12月10日



晚餐会が行われた「青の間」。スウェーデン国王など約1300人が列席

授賞式直後の祝賀晚餐会は、ストックホルム市庁舎内「青の間」で開催される。

大村さんの座席は、クリスティーナ王女の隣。王女と歓談する姿などがテレビ中継された。



ストックホルム市庁舎。晚餐会後の舞踏会が行われる「黄金の間」は、1800万枚の金箔やガラスのモザイクで彩られた壁が圧巻



## ノーベル賞授賞式 12月10日



ストックホルムコンサートホール。1920年代の新古典主義建築を代表する建物

授賞式は、ストックホルムコンサートホールで行われ、カール16世グスタフ・スウェーデン国王から受賞者一人一人に賞状とメダルが授与された。会場前の広場には大勢の市民や来訪者が集まっていた。



授賞式を終え、ほっとした笑顔を見せながら晚餐会会場に向かう



vol. 8  
身延山大学

# 仏像修復を通し 日本の伝統的な技術を 継承していく学生たち



地元山梨から被災地や  
ラオスの世界遺産まで  
幅広いフィールドで活躍

身延山大学東洋文化研究所仏像制作修復室は、仏像の制作や修復などを行う研究施設です。学生たちは、通常の授業を受けた後、仏像制作修復室に集い、教員や先輩の指導の下、仏像の修復などに携わり、実践的な技術を身に付けています。

県内の修復作業としては、七面山敬慎院(身延町)の摩尼殿や、光雲寺(山梨市)の阿弥陀如来坐像など貴重な文化財に携わっています。

また、「仏教を学んでいる学生だからこそできる社会貢献を行い、人々の心の支え





**活動の全てが  
自分の成長に  
つながっていると  
感じます**

仏教学科4年  
岡村 達人さん

世界遺産修復で他国の文化に触れたり、卒業生の方々の仕事をお手伝いさせてもらったり、そんな活動の全てが自分の技術と内面の成長につながっていると感じています。仏像制作に興味があってこの大学を選びましたが、今では仏教について、もっと勉強したいと思うようになりました。



**得難い経験には  
たくさんの感動が  
あります**

仏教学科3年  
池田 優季名さん

オープンキャンパスでノミ入れをさせてもらった悲母観音像に、入学後彩色し、岩手県陸前高田市のお寺に納めました。地元の皆さんに感謝されたことを今でも鮮明に覚えています。将来の目標は学芸員ですが、修復にも携わっていきたいと思っています。



**世の中に  
必要とされる  
存在となり  
未来に技術を  
継承してほしい**

仏教学科  
柳本 伊佐雄 教授

文化財の研究は進められていても、修復など技術面の蓄積はおろそかにされがちです。仏像制作という、人の心の支えとなる学びができるのは全国的にも例がないことです。

技術の習得は決して簡単ではありません。しかし日々の積み重ねを大切に、諦めずに粘り強く取り組めばできることを知ってほしい。そして、知識、技術の習得にとどまらず、人間としても大きく成長し、エキスパートになってほしいと願っています。

**【問い合わせ先】**

身延山大学  
TEL 0556-62-0107(代表) FAX 0556-62-0727

身延山大学



「なりたいたい」と、東日本大震災の被災地に悲母観音像を建立。現在は二体目として慈母観音像の制作に取り組んでいます。さらに、2001年からラオスの世界遺産の町ルアンパンの仏像修復プロジェクトも企画から現地での作業や運営まで学生が主体となり行っています。寺院調査や仏像基本台帳作成などの基礎情報の収集から始まったプロジェクトは、先輩から後輩に代々受け継がれています。現在では、仏像修復活動は拡大し、現地の修復技術者の育成にまで進展を遂げているそうです。

仏像や文化財の修復ができる技術者が減少しているという今日、「日本の伝統的な技術を身に付け、世界中から必要とされるようになりたい」と、学生たちは日々、研さんを積んでいます。





[シュン!]

# 瞬

やまなしの

vol.8

世界中から山梨を訪れる方を  
うらおもてなくおもてなし

風林火山 甲陽戦国隊  
信玄公の五女「松姫」こと

伊藤 由香さん





恵林寺の随所で武田家の家紋「武田菱(たけだびし)」を目にすることができる



昨年8月は「謙信公祭」へ出陣。今年4月に「信玄公祭り」5月に信州岡谷の「つつじ祭り」に出陣の予定



身に着ける甲冑や装束は全て自前。山梨のPRになればとの思いから、甲州印伝や郡内織物など、山梨の伝統工芸品を随所に使っている

「出陣情報はフェイスブックやブログで発信しております。メンバーも募集しておりますので、興味がある方々、ご連絡をお願いいたしますとさせていただきます」

公式ブログ

甲陽戦国隊



## 各地で活躍する

### 武将隊に感動し

### 「山梨にも！」と一念発起

「よう参られました」「存分にお楽しみください」華やかな姫装束や勇ましい甲冑かちゅうに身を包み、武田信玄の菩提寺・恵林寺の山門前で、にこやかに声を掛けながら訪れる人々を迎える甲陽戦国隊の松姫様と武田勝頼公。観光客は、写真を一緒に撮ったり、信玄公や恵林寺の説明を聞いたり二人とのふれあいを楽しんでいるようです。

歴史に興味のなかった由香さんが「松姫」姿でおもてなしをするようになったきっかけは、歴史好きなご主人に連れられて行った名古屋城で、「名古屋おもてなし武将隊」の活動を目にしたことでした。「言葉遣い、立ち居振る舞い全てにおいて武将になりきったおもてなし隊のメンバーが、徳川家の歴史や、地元の観光スポットなど、いろいろな情報を分かりやすく観光客に伝えていました。こういう地域PRの仕方もあるんだと感動しました」と由香さん。「山梨にもこんなおもてなしがあつたらいいの」という思いが、その後も各地で武将隊とふれあううち、いつしか「誰もやらないなら自分で」という決意に変わり、2012年4月、前身となる「風林火山 甲斐の虎武将隊」を結成。2年半の活動の後、休止期間

を経て隊名を「風林火山 甲陽戦国隊」に改め、昨年活動を再開しました。

### 信玄公・勝頼公のかつこよさと山梨の魅力国内外へ

地域活性化と観光促進を目指し、恵林寺を拠点に活動を広げている甲陽戦国隊。新潟県上越市の謙信公祭や山形県米沢市の上杉雪灯籠まつりなど各地の祭りやイベントに「出陣」して、山梨のPRや他の武将隊との交流なども行っています。また、インターネットを通じて山梨や武田家の情報を発信することも、大切な活動だといいます。

「出会った方やブログを読んでもくれた方に、『信玄公や勝頼公は偉大で、そしてカッコいい武将だったんだね』と思ってもらえることが一番の喜び。先日あるテレビ番組で恵林寺を訪れたフランスの方が私たちと撮った写真を見せながら、『この出会いがきっかけで日本文化のファンになり、移住しました』と話していました。コツコツと地道な活動を続けてきて良かったとあらためて思いました」。

これからも、日本はもとより世界中に武田家と山梨の魅力をアピールし、5年後に迫る信玄公誕生500年に向け、仲間を増やし活動をより充実させていきたい、と語ってくれました。

# 富岡敬明

日野春開拓に尽力した明治の政治家

1822-  
1909

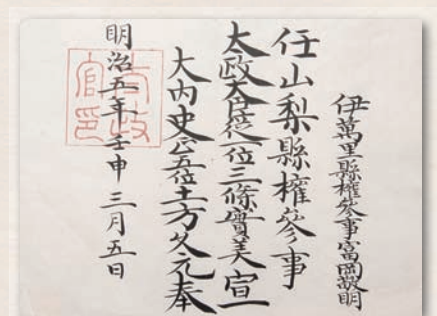


(北杜市郷土資料館提供)

佐賀藩の支藩、小城藩の藩士の家に生まれ  
明治維新を獄中で迎えた富岡敬明。  
新政府の高官として赴任した山梨で  
土肥・藤村両県令の補佐役として  
「大小切騒動」の收拾と日野春開拓に尽力。  
晩年、山梨へ戻り、漢詩壇で活躍した。



敬明が開拓に尽力した日野原(現・北杜市長坂町)に  
建てられた「日笠原碑」



山梨県権参事に任ずる辞令(個人蔵)

## 地方高官として頭角を現す

富岡敬明は、1822(文政5)年、佐賀藩の支藩、小城藩の藩士、神代利温の次男として生まれ、同藩士、富岡惣八の養子となった。

1842(天保13)年、藩主、鍋島直亮の側役となり、江戸藩邸の御留守居介役などを務め、将来を囑望される身であったが、1864(元治元)年、藩の将来を憂慮した有志が起こした太田蔵人成敗未遂事件に際し、首謀者として死罪を言い渡される。獄中で明治維新を迎えたが、1869(明治2)年、恩赦となり佐賀藩に仕えた。廃藩置県が行われ、伊万里県(現、佐賀県)の権参事に任じられ、明治政府の地方高官として頭角を現していった。

## 権参事として山梨へ赴任 「大小切騒動」の收拾を図る

1872(明治5)年3月、山梨県権参事を任じられ着任。その頃山梨では、山梨・八代・巨摩3郡の農民に有利な「大小切税法」の廃止をめぐる、政府・県庁と農民の対立が深刻化しつつあった。8月に廃止の告知がなされると、甲府盆地東部の住民6千人が武装蜂起し、県庁へ撤回を迫るといふ「大小切騒動」が起

こる。このとき、土肥謙蔵県令を補佐し、農民を説得するなど、対応に当たったのが敬明だった。土肥県令は一度は農民の要求を入れたが、軍隊の到着とともに要求を却下。3800人近くが罪に問われ、首謀者として2人が死刑となった。敬明は、処罰として犠牲者を出したことを後々まで残念に思っていたという。

## 日野春開拓に心血を注ぐ

1873(明治6)年、大小切騒動の責任を問われ罷免された土肥に代わって、藤村紫朗が着任し、県内の殖産興業に乗り出した。敬明は、日野原(現・日野春)の開拓を提言し、自ら責任者となった。退庁後、馬で日野原へ駆け付け、大声で激励する敬明を、開拓者たちは「敬明さん」と慕い、荒れ野を開墾して、桑、茶、ブドウなどを植え付けた。後年、この地には「富岡」の地名が付けられた。

また、1874(明治7)年に日野原に設立した養蚕伝習所へ、県内先進地から養蚕技師を派遣し、地元青年たちの定着を支援した。

## 西南戦争では熊本城に籠城 その後、三角港を建設

1875(明治8)年、敬明は名東県

(現・徳島県)権令の命を受け山梨を後にし、翌年には熊本県権令となった。当時の九州は、明治政府への不満が渦巻いていて、1877(明治10)年2月、西南戦争が勃発する。敬明は熊本城内に籠城し、西郷隆盛の軍勢の進軍を阻止した。



大正期の三角港。「明治三大築港」と称され、明治日本の産業革命遺産として世界遺産に登録された(宇城市教育委員会提供)

戦争収束後は、戦乱からの復興のため、旧制第五高等学校(現・熊本大学)の誘致、山梨から技術者を招いての製糸業の振興などに尽力。さらに、九州産の石炭を輸送するため、宇土半島の西端に三角港を建設、1887(明治20)年に開港した。

## 山梨を終の棲家に

1891(明治24)年、熊本県知事を退任し貴族院議員となった敬明は、この夫人と共に山梨へ移住する。

政界引退後、西山梨郡里垣村(現甲府市)に建てた洋風建築の私邸「双松山房」にて、漢詩集「雙松山房詩史」を刊行するなど、山梨の漢詩壇の中心人物として活躍した後、1909(明治42)年、88年の生涯を閉じた。



山梨近代人物館  
山梨県庁舎別館2階(甲府市丸の内1-6-1)  
第3回展示「近代山梨を築いた人々」  
期間：4月1日(金)～9月30日(金)  
開館時間：午前9時～午後5時  
休館日：第2・4火曜日/12月29日～1月3日  
入館料：無料  
TEL 055-231-0988 FAX 055-231-0991

〈記事監修〉山梨大学名誉教授 齋藤康彦

## 県立リニア見学センターの 展示をバージョンアップ

**リ**ニア見学センターでは、リニアをより身近に感じられるよう、展示をバージョンアップしました。今回登場したのは、新展示物「リニアでGO!」と、リニアの仕組みを分かりやすく紹介する解説映像、そしてリニア開通後の山梨を描いた大型ジオラマを武田菱丸(富士の国やまなし観光キャラバン隊長)が旅するジオラマの新ストーリーの3点です。

2月2日のオープニングセレモニーには、川茂保育園(都留市)の園児約20人が参加し、展示を楽しそうに鑑賞、体験していました。



モニターに映った自分がさまざまなキャラクターに変身してリニアに乗車し品川～名古屋間の旅に出発する「リニアでGO!」

## 産前産後の親子を支える 新サービスを開始

**県**と市町村で構成する山梨県産後ケア事業推進委員会では、産後間もない母親と乳児が一緒に宿泊し心身のケアや育児指導などを受けることができる宿泊型産後ケア事業を開始しました。利用の相談は、各市町村で受け付けています。

また、県では、産前産後の心身や育児に関する悩みを助産師が受け付ける電話相談窓口(☎055(269)8110、24時間365日対応)を開設しました。どちらも、健康科学大学産前産後ケアセンター(笛吹市)で実施しています。



1月27日、後藤知事出席の下、産前産後ケアセンターの竣工(しゅんこう)式が開催された

## 県内初の 水素ステーションがオープン

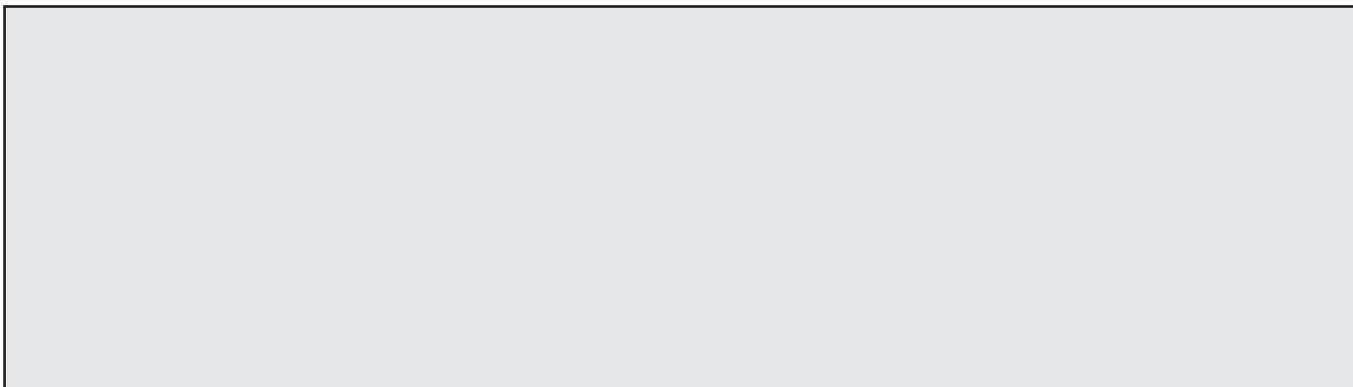
**2**月22日、燃料電池自動車の普及促進を図るため県が設置費用を補助した水素ステーションが、甲府市内にオープンしました。これに合わせて、県の公用車として導入した燃料電池自動車の出発式を行いました。新しい公用車は、水素の充填(ちゅうけん)セレモニー後、後藤知事を乗せ、多くの来賓と報道関係者が注目する中、出発しました。

県では、水素エネルギー社会の実現を目指し、燃料電池自動車などの普及促進と関連産業の集積、育成に向けた取り組みを今後も積極的に展開していきます。



出発式で水素の充填セレモニーを行う後藤知事

ここから下の段は広告です。広告の内容については、広告主にお問い合わせください。





酒蔵を見学し、日本酒の醸造についての説明を聞く参加者たち

**1** 月下旬、県では茨城県と共同で、ベトナムから国営旅行社と有力雑誌社を酒蔵ツアーに招き、両県の魅力をPRしました。

来県した参加者は、ワイナリーや酒蔵、ウイスキー蒸留所などを巡り、造りにさまざまな質問をしながら、製造工程を撮影したり製品を試飲したりしていました。

ベトナムからの訪日客は近年増加しており、今回のツアーをきっかけとして山梨県へも来客の増加が期待されます。



甲州ワインの魅力をソムリエやワインジャーナリストに説明する新井副知事

**2** 月上旬、新井副知事は、ロンドンで甲州ワインのトップセールスを行いました。

現地では、プロモーション効果を高めるため、在英日本国大使館の全面的な協力を得、世界中に影響力を有するソムリエ、ワインジャーナリストを招いた試飲会などを開催。参加者から甲州ワインの繊細な味わいと料理との相性などについて高く評価され、今後の甲州ワインのさらなる販路拡大に向け、手応えを得ました。

## 山梨の酒を海外へ国内外でセールスを展開

### ふれあいアンケート&読者プレゼント

今回のプレゼント

甲州地酒  
粕味噌漬  
セット

抽選で**5名**の方に!



美味しい甲斐

検索

「やまなし美味しい甲斐」のホームページで通販もご利用いただけます。

#### アンケート

問1:今号の中で最も関心を持った内容は?  
 問2:「ダイナミックやまなし総合計画」(P6~11)の6つのプロジェクトのうち、最も関心があるプロジェクトは?  
 ※頂いたご意見の一部は、夏号で紹介させていただきます。

#### 応募方法

アンケートの回答と、次の①~⑤をご記入の上、はがき、電子メールファクスのいずれかの方法でご応募ください。

①郵便番号 ②住所 ③氏名 ④年齢・性別 ⑤電話番号

#### 応募先

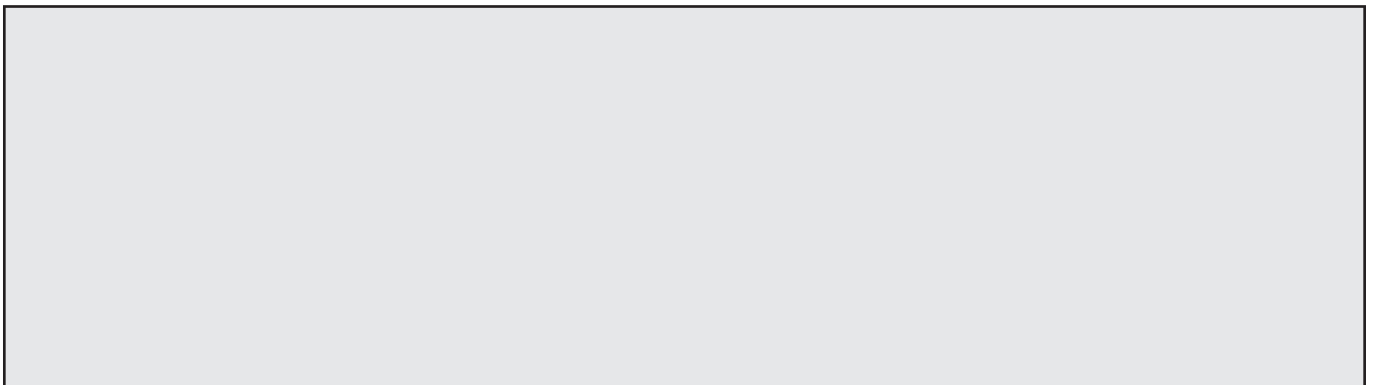
山梨県広聴広報課「ふれあい読者プレゼント」係  
 はがき:〒400-8501 甲府市丸の内1-6-1  
 電子メール:koucho@pref.yamanashi.lg.jp  
 (件名に「ふれあいプレゼント」と入力)

ファクス:055-223-1525

#### 締め切り

4月30日(土)(当日消印有効)  
 商品の発送をもって、当選発表に代えさせていただきます。  
 個人情報は、商品の発送のみに使用します。

ここから下の段は広告です。広告の内容については、広告主にお問い合わせください。



## ジュエリーミュージアム

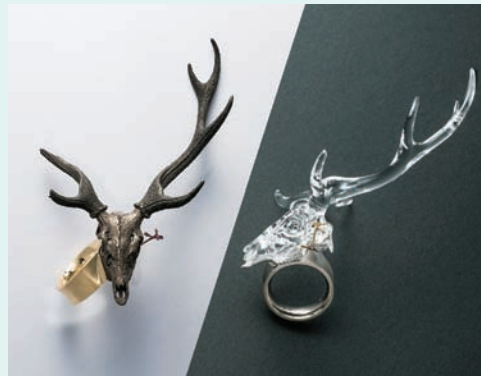
甲府市丸の内1-6-1 山梨県防災新館1階やまなしプラザ内  
TEL 055-223-1570 FAX 055-223-1572

### 企画展 アイデアをかたちにする職人 ひと

日本一のジュエリー産地山梨。昔も今も山梨の宝飾産業を支えているのは、貴金属加工、宝石研磨、貴石彫刻の技術を受け継いだ職人たちです。

今回は収蔵品を中心に、貴金属加工職人とその仕事を紹介します。県内のデザイナーと職人の自由な発想から生み出された作品と、アイデアを形にする職人たちの確かな技をご覧ください。

開催期間／～6月13日(月)  
観覧料／無料



リング〈死と再生〉



リング〈Muse〉



リング〈雪・月・花〉

## 県立考古博物館

甲府市下曾根町923  
TEL 055-266-3881  
FAX 055-266-3882

### 春季企画展 お肌のキレイな縄文土器 ～一の沢遺跡と酒呑場遺跡～

一の沢遺跡と酒呑場遺跡から出土した縄文土器のきめ細やかな土肌は、縄文人が精選された胎土を丹念に磨き込んでいたことを物語っています。山梨の良質な土が生み出した美器の面をご覧ください。



顔面把手付土器・顔面部  
(重要文化財 一の沢遺跡出土)

開催期間／4月23日(土)～6月12日(日)  
観覧料／無料

## 富士山科学研究所

富士吉田市上吉田字剣丸尾5597-1  
TEL 0555-72-6203  
FAX 0555-72-6183

### 森のガイドウォーク

「富士山がつくり出した森の探検」をテーマにアカマツ林を散策。富士山の成り立ちや動植物の特徴などの説明を聞きながら、森の素晴らしさを体感できます。ポストカードのプレゼントもあります。



専門解説員が富士山の成り立ちについてパネルを使って分かりやすく説明

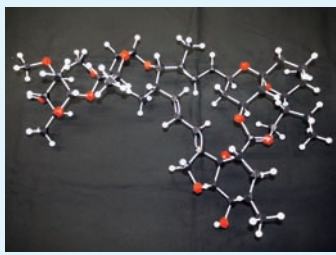
開催日時／4月29日(金・祝)～5月8日(日)、5月中の土・日  
開催時間／①10:00 ②11:00 ③13:00 ④14:00 ⑤15:00  
所要時間は約50分  
参加料／無料

## 県立科学館

甲府市愛宕町358-1  
TEL 055-254-8151  
FAX 055-240-0168

### サイエン旬パネル展 ミクロワールド～身近な微生物たち～

ノーベル生理学・医学賞を受賞した大村智氏の研究概要や、私たちの生活に深く関わっている微生物について紹介します。期間中には、講演会やワークショップなど数多くのイベントも予定しています。



大村氏が開発に携わった医薬品「イベルメクチン」の分子模型

開催日時／～5月8日(日)  
観覧料／入館料のみでご覧になれます。

## 森林総合研究所

南巨摩郡富士川町最勝寺2290-1  
TEL 0556-22-8111  
FAX 0556-22-8074

### 森の教室 「植物画の世界」 ～ボタニカルアート展～

植物の特徴を正確に表現しつつ、芸術性も兼ね備えることが求められる植物画。国立科学博物館筑波実験植物園が主催した「第31回植物画コンクール」の入賞作品を展示します。



「クサイチゴ」片木千鶴子  
国立科学博物館長賞

開催期間／4月9日(土)～5月8日(日)  
観覧料／無料

## 県立美術館

甲府市貢川1-4-27  
TEL 055-228-3322 FAX 055-228-3324

### ルネサンスの巨匠 ミケランジェロ展

“神のごとき”芸術家とたたえられたミケランジェロ・ブオナローティ。石の塊から《ダヴィデ》などを彫り出した彫刻家であり、システリーナ礼拝堂に《最後の審判》など壮大な物語を描いた画家であり、《サン・ピエトロ大聖堂》の造営などを手掛けた建築家でもありました。

今回は、彼の創造の軌跡を、カーサ・ブオナローティ所蔵の素描や建築設計図面、書簡などの貴重な作品によってたどります。

開催期間／4月23日(土)～6月12日(日)  
観覧料／一般 1,000円 大学生 500円  
※各種割引などあり。詳しくはお問い合わせください。



《システリーナ礼拝堂天井画(クマエの巫女)のための頭部習作》1508-10年  
トリノ王立図書館蔵 © Torino, Biblioteca Reale



《背を向けてひざまずく男性裸体像習作》1540年頃 カーサ・ブオナローティ蔵  
© Associazione Culturale Metamorfoosi and Fondazione Casa Buonarroti

## 県立博物館

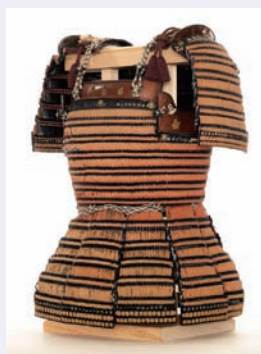
笛吹市御坂町成田1501-1  
TEL 055-261-2631 FAX 055-261-2632

### 開館10周年記念特別展 武田二十四将 ～信玄を支えた家臣たちの姿～

甲斐国から全国有数の戦国大名に成長した武田氏。その発展は武田信玄個人のみではなく、多くの家臣の活躍によって実現したものです。

今回は、信玄を支えた家臣として後世までその名が知られる「武田二十四将」を中心に、彼らの古文書、武具や肖像などを通してその実像に迫ります。また彼らの子孫が江戸時代以降にどのような活動をしていたのかも併せて紹介します。

開催期間／～5月23日(月)  
観覧料／一般 1,000円 大学生 500円  
※各種割引などあり。詳しくはお問い合わせください。



諏方氏ゆかりの鎧・本小札紅糸威胴丸  
(諏訪市博物館蔵)



武田二十四将図

## 県立文学館

甲府市貢川1-5-35  
TEL 055-235-8080 FAX 055-226-9032

### 特設展 辻嵐外 甲州の近世俳人

江戸時代後期に活躍した俳人、辻嵐外(つじらんがい) (1770～1845年)は、越前国敦賀で生まれ、青年時代から没年までを甲州で過ごしました。超俗洒脱の人として知られ「嵐外十哲」をはじめとする多くの門弟を育て、その後の甲州俳壇に大きな影響を与えました。味わい深い書画を多く残した嵐外。親しみと共感を呼ぶ句と書画を紹介します。

開催期間／4月29日(金・祝)～6月19日(日)  
観覧料／一般 320円 大学生 210円  
※各種割引などあり。詳しくはお問い合わせください。



「おもしろき世を—はいにふじの山」  
自画賛 軸装 (個人蔵)



「きかさじとするはつ声か子規(ほととぎす)」  
自画賛 軸装



■やまなし森の印刷紙  
 この印刷紙には、FSC森林管理認証を取得した  
 山梨県有林からの木材が使用されています。

# やまなしの おもてなし 「レシピ」 8



## たけのこの森 オープンサンド

軟らかくて甘い「南部町のたけのこ」。ベーコンと一緒に炒めると、うま味とこくが増し、パンとよく合います。春の息吹を感じる彩り鮮やかな一皿です。

- 【材料】(2人分)** 1人当たりの食塩相当量2.0g※1
- 南部町のたけのこ(水煮)……………100g
  - ベーコン……………2枚
  - サンドイッチ用食パン……………4枚
  - 塩・こしょう……………少々
  - クルミ……………適量
  - パプリカ・グリーンピース(ゆでたもの)……適量
  - 粉チーズ・青のり……………少々
  - スペアミント……………適量
- 合わせ調味料

- マヨネーズ……………大さじ3
- 練りごま……………大さじ1
- 白みそ……………小さじ1

※1 国の基準では男性8.0g/日、女性7.0g/日未満が目標量です

### 【作り方】

- ① たけのこの穂先は、飾り用に長さ10cm程度に切る(4本)。残りのたけのこは、幅5mm程度の細切りにする。
- ② ベーコンも幅5mm程度の細切りにし、クルミは細かくつぶす。
- ③ ベーコンを脂が出てくるまで炒め、飾り用と細切り、両方のたけのこを加えて炒める。塩・こしょうをして、最後にクルミを加え、香ばしい香りがしたら火を止める。
- ④ 飾り用のたけのこ以外の③をボウルに入れ、合わせ調味料である。
- ⑤ 食パンを三角形になるように半分に切り、④を載せ、パプリカ、グリーンピースを飾る。粉チーズ、青のりを振り掛け、飾り用のたけのことスペアミントを添えて出来上がり。

### ワンポイント アドバイス

パンの他にも、お肉のソテーやパスタ、炊きたてのご飯に載せてもおいしいです。



料理監修  
 フードコーディネーター  
 若澤香苗

**動画で  
 見てみよう**

① スマートフォンまたはタブレットに「Layar」のARアプリをダウンロード(無料)② アプリを起動③ 料理の写真にかざした後、画面をタップすると、動画が再生されます。

Layar  
 (レイヤー)

ここから下の段は広告です。広告の内容については、広告主にお問い合わせください。

