

# リニア環境未来都市整備方針中間素案の概要

## 策定の趣旨 <第1章>

- ◆ リニアを活用した県土づくりを進め、山梨の発展につなげていくため、本県の有利性を最大限生かしたリニア環境未来都市の創造に向け、基本的な指針として整備方針を策定
  - ・ 駅周辺に開業までに整備する施設や機能などの基本的な内容
  - ・ 駅近郊の目指すべき姿とその実現に向けた取り組み
  - ・ リニアの開業効果を県内全域に波及させる取り組み

## 本県の強みとリニア駅周辺及び近郊の現状 <第2章>

- ◆ **本県の強み**  
優れた交通アクセス、四季の豊かな自然と清冽な水、クリーンエネルギー、全国トップレベルの企業立地支援、多彩な観光資源、安心して潤いのある子育て環境 等
- ◆ **リニア駅周辺及び近郊の現状**
  - ・ 河川、里山、田園など豊かな水と緑
  - ・ 工業団地、病院、スポーツ公園など、産業・生活関連施設の立地

## リニア中央新幹線の開業と本県の将来展望 <第3章>

- ◆ **リニア中央新幹線開業による効果**  
大都市圏や国際空港との圧倒的な時間短縮効果による国内外の人々との交流や活動の拡大
- ◆ **本県の将来展望**
  - ・ 定住の促進と新たなライフスタイルの展開
  - ・ 新たな産業や機能の集積
  - ・ 地域資源を生かした多様な観光の進展

## リニア環境未来都市の基本的な考え方 <第4章>

- ◆ **基本理念**
  - ・ リニアの開業効果が最初に発現する場所として、山梨らしさを最大限に生かしながら、環境との共生や新たなライフスタイルの展開を目指し、先導的な取り組みを実践
  - ・ 産業に活力をもたらし、住む人に潤いと訪れる人に山梨らしさを提供することができる緑豊かで美しいリニア環境未来都市を創造
- ◆ **<環境との共生>**  
自然エネルギーの活用やエネルギーの効率的な利活用、新たな景観の形成など、環境にやさしく、自然景観を生かした生活や産業の展開
- ◆ **<新たなライフスタイルの展開>**  
豊かな自然環境と大都市の利便性を享受する豊かで潤いのある生活や多様な働き方の実現
- ◆ **対象エリア**  
新たな玄関口となる駅周辺、リニア通勤者などの生活や新たな産業の集積などの場となる駅近郊(駅から4km程度)から構成

## リニア環境未来都市の創造に向けた取り組み <第5章>

### リニア駅周辺

- ◆ **駅周辺の役割**
  - ・ 本県の新たな玄関口として、県内各地との円滑な移動手段の確保と様々な交流や活動の拡大を推進
  - ・ 山梨の強みを最大限発揮し、本県の魅力を国内外に広く情報発信
  - ・ 地域住民をはじめ広く県民にとっても魅力ある空間を提供

### 駅周辺の整備

- ◆ **駅周辺の整備**
  - ・ 交通エリア、観光交流・産業振興エリアに区分し、施設を整備 (詳細別紙)
  - ・ 防災対策に配慮し、クリーンエネルギーの利活用と県産材の活用により魅力的な施設を整備

### 整備の進め方

- ◆ **整備の進め方**
  - ・ 事業主体は、施設の整備内容を踏まえ、関係機関と協議
  - ・ 整備手法は、民間の資金やノウハウの活用を検討
  - ・ リニア中央新幹線開業に向けて計画的に事業を推進

### 土地利用の方針

- ◆ **土地利用の方針**
  - ・ 豊かな自然環境や田園空間の保全と併せ、優良農地の確保に配慮しながら、産業業務機能(企業のオフィス、生産拠点等)の誘導や良好な居住機能などの充実を図り、人・自然・産業が調和したまちづくりを実現
  - ・ 実現にあたり、今後の社会経済情勢の変化や需要の動向などを勘案しながら、リニア開業後も含む将来にわたる時間軸の中で土地利用を誘導

### リニア駅近郊

- ◆ **駅近郊の役割**
  - ・ 全国初の高速道路と新幹線が直結する立地環境や全国トップレベルの企業立地支援制度などを活用し、産業の振興や定住などを促進
  - ・ 各種イベントを通じた交流の拡大や魅力の発信など、新たな取り組みを展開

### 駅近郊の目指すべき姿

- ◆ **駅近郊の目指すべき姿**
  - ・ 県産材を活用した住居が整備され、リニア通勤者などの移住・定住が進むとともに、本県のものづくり産業の集積の強みを生かした未来のものづくりをリードする戦略拠点を形成するなど山梨らしさを魅力として発信
  - ・ 各種サービスを提供する業務施設、リニアを活用した交流施設などの立地の誘発

### 目指すべき姿と実現に向けた取り組み

- ◆ **目指すべき姿と実現に向けた取り組み**  
定住・産業・エネルギー・景観・観光交流の5つの視点から実現に向けた取り組みを展開 (詳細別紙)

### 取り組みの進め方

- ◆ **取り組みの進め方**
  - ・ リニア開業後も含む将来にわたる時間軸の中で、今後の社会経済情勢や民間の需要の動向などに配慮しながら、地域のまちづくりとの調和を図る中で、民間主導による取り組みを促進

### 総合球技場

#### ◆ 総合球技場の位置づけ

- ◆ **総合球技場の位置づけ**
  - ・ 全国規模のスポーツ大会等を通して、県民に夢と希望を与える場となるとともに、交流人口の拡大や地域経済への波及効果の創出を通じた地域振興の推進
  - ・ 検討委員会において、総合球技場の機能や規模、駅周辺を含めた建設場所等について検討しており、その検討内容を踏まえ、リニア環境未来都市にふさわしい施設に位置づけた上で、駅周辺施設との役割分担や整備内容などについて整合を図り、適切に整備方針に反映

## リニアの開業効果の県内全域への波及 <第6章>

- ◆ **リニア駅を中心とした交通ネットワークの整備**  
主要幹線道路等の整備によるリニア駅30分圏域の拡大、県内バス交通ネットワークの再編・整備 等
- ◆ **広域的観光地づくりの推進**
- ◆ **沿線市町の活性化に向けた支援**

## 整備方針の推進 <第7章>

- ◆ **行政・民間・関係機関による推進体制**  
県や地元市町をはじめとする行政、関係機関・団体、民間などで構成する組織を設置し、それぞれの役割を踏まえる中で、取り組みを推進
- ◆ **整備方針の見直し**  
今後の社会経済情勢や民間の需要の動向を的確に捉え、幅広い意見を取り入れながら、整備方針を検証し、必要に応じて見直し



# リニアを活用した山梨発展の基本戦略

リニア開業による大都市圏等との飛躍的なアクセス向上と県内各地を結ぶ交通ネットワークの整備、本県の強みを生かした山梨の発展

## リニア環境未来都市の創造

- 全国初の高速道路と新幹線が直結する立地環境を生かし本県の発展に向けた先導的な取り組みを展開
- 取り組み方針
  - ・ 国内外の人々との活発な交流や活動の拡大につながるリニアの開業効果を県内全域に波及
  - ・ 豊かな自然・景観など山梨らしさを最大限生かした本県の魅力を発信
  - ・ 本県の持つ強みを積極的に活用し、先導的な取り組みを展開
- 本県の強み

優れた交通アクセスと立地環境

四季の豊かな自然環境と清冽な水

クリーンエネルギー先進県

多彩な観光資源

高度な技術を有するものづくり産業と全国トップレベルの企業立地支援制度

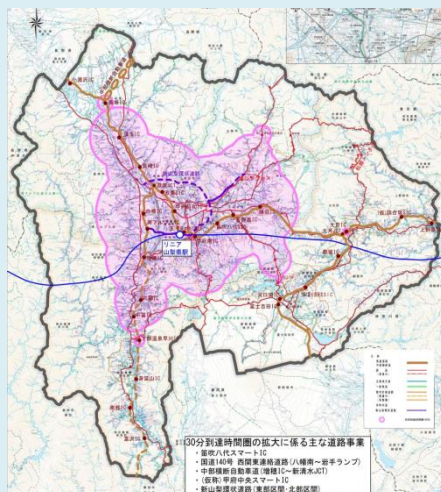
特色のある農産物や地場産業

安心して潤いのある生活環境

安全・安心な社会・県土

## 交通ネットワークの整備

- リニア開業効果を県内全域へ波及
- 主要幹線道路等の整備によりリニア駅30分圏域の拡大
- リニア駅と甲府駅を結ぶ必要な道路の整備と速達性・定時性・利便性等を備えた交通システムの構築
- 県内バス交通ネットワークの再編・整備



## 本県の将来展望

- 定住の促進と新たなライフスタイルの展開  
豊かな自然環境の中で、子育てや教育、医療環境などの充実により、安全で快適な暮らしが実現しています。

- 大都市圏へのリニア通勤などにより定住が拡大

- 週末や長期休暇を山梨で生活する二地域居住を楽しむ人々が増加し、多様な働き方が進展



- 新たな産業や機能の集積  
優れた交通アクセスや魅力ある立地環境の整備により、本県の基幹産業の発展と裾野の拡大が進んでいます。

- 企業本社が移転・進出するとともに、産業団地などに先端技術関連産業が集積し、様々な業種の企業が立地



- 地域資源を生かした多様な観光の進展  
県内各地の観光資源の魅力向上と連携強化により、本県ならではの観光が展開されています。

- 国内外からの観光客が増加し、地域資源を生かした多様なツーリズムや県内各地を巡る滞在型観光が拡大



山梨の発展

大都市圏や国際空港との時間距離の短縮

リニア中央新幹線の開業



# リニア環境未来都市の創造に向けた取り組み ①

## 駅周辺

本県の新たな玄関口にふさわしい空間になるよう、エリアを区分して施設を整備

### 観光交流・産業振興エリア

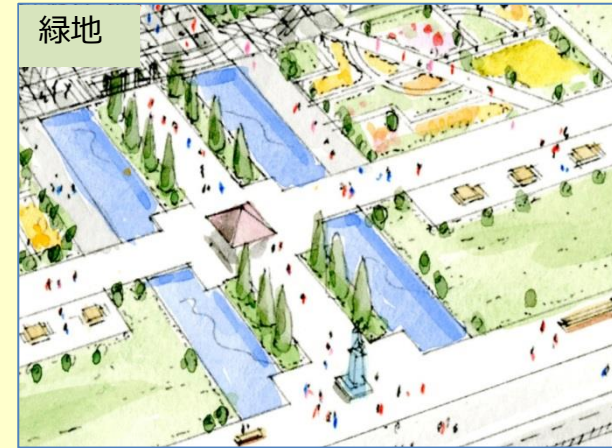
国内外の観光客の他、広く県民にも魅力的な施設を整備し、周辺には緑地を配置

未来のものづくりをリードする戦略拠点を駅近郊に形成するため、産業の集積の呼び水となる施設や情報発信のための施設を整備

《敷地面積》 約105,000㎡



観光交流施設



緑地



産業振興施設



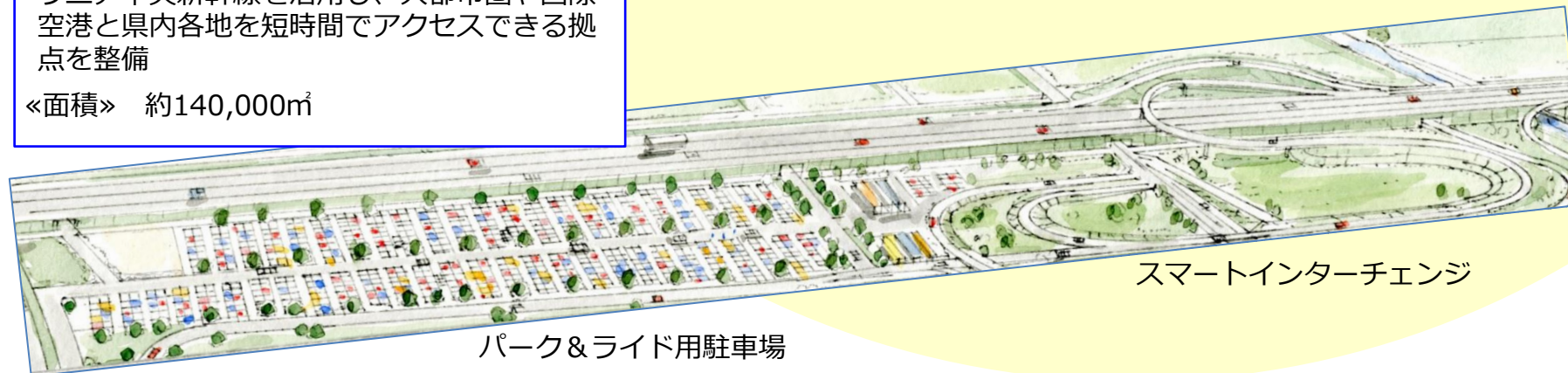
イベント広場



### 交通エリア

リニア中央新幹線を活用し、大都市圏や国際空港と県内各地を短時間でアクセスできる拠点を整備

《面積》 約140,000㎡



パーク&ライド用駐車場

スマートインターチェンジ

リニア駅の周辺整備  
各施設イメージ



# リニア環境未来都市の創造に向けた取り組み ②

## 観光交流施設の機能

### サービス提供機能1

本県の魅力を実際に理解し体感してもらうため、山梨の名物・特産品を購入したり味わったりすることができる機会を提供

《構成要素》 ショップ  
レストラン・カフェ

### サービス提供機能2

来場者の利便性や快適性向上のため、心のこもったおもてなしを行い、観光、宿泊、交通、イベントチケットなどに係るサービスをワンストップで提供し、来場者を丁寧にサポート

《構成要素》 各種予約コーナー

### 交流機能

多くの人が集まるイベントなどを通じて、来場者に山梨の魅力を理解してもらえる機会を提供

《構成要素》 イベントホール  
貸会議室

### 情報発信機能

本県の魅力の発信や来県者の満足度向上のため、ICTなどを活用し、多言語による正確でわかりやすい情報の提供

《構成要素》 総合案内コーナー  
ギャラリー  
展望デッキ



ショップイメージ



レストランイメージ



イベントホールイメージ



総合案内・各種予約コーナーイメージ



# リニア環境未来都市の創造に向けた取り組み ③

## 駅近郊 1 (リニア駅から4km程度の範囲)

次の5つの視点から目指すべき姿を明確にし、実現に向けた取り組みを展開



区画が広い戸建て住宅イメージ

### 定住

新たなライフスタイルの展開を目指す

《取り組み方針》

- 安全で快適な暮らしやすいまちづくり
- 移住者の受入環境の整備
- 魅力的なライフスタイルの提案
- 全国トップクラスの子育て支援
- 山梨の未来を拓く人材の育成

《主な取り組み》

- リニア駅と身延線駅とのアクセス強化
- 「やまなし暮らし」の魅力発信
- 第2子以降の3歳未満児の保育料の無料化
- 子育て協働社会の構築と子育て支援隊の結成
- 本県独自の少人数学級の推進

### 産業

未来のものづくりをリードする戦略拠点の形成を目指す

《取り組み方針》

- 産業集積の戦略的推進
- 山梨の産業をけん引する人材の育成・確保
- 企業の競争力の強化

《主な取り組み》

- 健康寿命延伸や燃料電池などに関連する産業の集積と育成
- 関係市町と連携して、環境にやさしい産業団地の整備検討
- やまなしパワーにより電力を企業等に安価に供給
- 新商品・サービスの開発や新市場開拓などへの支援



環境にやさしい産業団地イメージ



# リニア環境未来都市の創造に向けた取り組み ④

## 駅近郊 2



県産材を使用した統一感あるまちなみイメージ

### 景観

魅力的なまちなみ景観の展開を目指す

《取り組み方針》

○基盤整備とともに地域住民との協働による美しく魅力のある景観形成

《主な取り組み》

○景観計画に基づく規制や屋外広告物の是正指導等による魅力ある景観の形成

○統一感のある魅力的な景観の形成の検討

○県産材活用による建物の木造化または内装等の木質化の促進



統一感のある魅力的な景観形成のイメージ ⇒

### 観光

様々な交流の展開を目指す

《取り組み方針》

○選ばれる観光地づくりの推進 ○戦略的な山梨の魅力発信  
○国際観光の推進 ○山梨の魅力を生かした先導的ツアーの推進

《主な取り組み》

○ホテルや商業施設などの機能を誘発

○リニア駅を起点、終点とする周遊型・滞在型観光ルートの開発推進

○案内表示・パンフレットの多言語化

### エネルギー

災害に強く環境に優しいエネルギー自立度の高い社会を目指す

《取り組み方針》

○自立・分散型エネルギーシステムの導入 ○水素社会の実現に向けた取り組みの推進

○スマートな省エネルギーの推進

《主な取り組み》

○「やまなしエネルギービジョン」に基づく総合的な施策の推進

○燃料電池自動車の普及と水素ステーションの整備の促進

○太陽光発電、エネファーム、蓄電池等を備えたスマートハウス等の普及促進



周遊観光イメージ ⇒