

# 平成17年度における介護保険事業の概況

## 1 一般状況

### ① 第1号被保険者数

平成17年度末現在の第1号被保険者数は、195,122人で昨年度末に比べて2.1%(3,977人)の増となっている。中でも75歳以上のいわゆる後期高齢者の伸びが3.8%の増と顕著であった(表1)。

また、第1号被保険者の内訳の年齢別では、後期高齢者の割合が50.3%と制度創設以来初めて前期高齢者を上回った(図1)。

保険料の所得段階別では基準となる第3段階の人数割合が41.6%と最も多いが、その割合は年々減少しており、第2段階の割合が増加している(図2)。

表1 第1号被保険者数(年度末現在)

| 年度 | 総人口<br>人 | 介護保険 第1号被保険者数 |           |        |           |         |           | 対総人口<br>比<br>% |
|----|----------|---------------|-----------|--------|-----------|---------|-----------|----------------|
|    |          | 65~74歳        |           | 75歳~   |           | 合計      |           |                |
|    |          | 人             | 前年度比<br>% | 人      | 前年度比<br>% | 人       | 前年度比<br>% |                |
| 13 | 901,437  | 96,646        | 100.1     | 83,607 | 104.9     | 180,253 | 102.2     | 20.0           |
| 14 | 900,765  | 97,279        | 100.7     | 87,277 | 104.4     | 184,556 | 102.4     | 20.5           |
| 15 | 900,259  | 96,646        | 99.3      | 91,148 | 104.4     | 187,794 | 101.8     | 20.9           |
| 16 | 898,632  | 96,532        | 99.9      | 94,613 | 103.8     | 191,145 | 101.8     | 21.3           |
| 17 | 896,021  | 96,929        | 100.4     | 98,193 | 103.8     | 195,122 | 102.1     | 21.8           |

図1 第1号被保険者数の年齢別内訳(前期高齢者数と後期高齢者数)

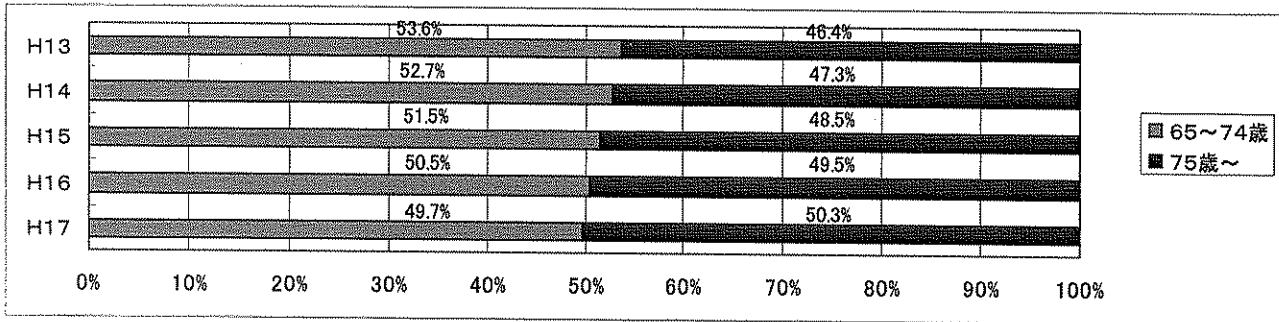
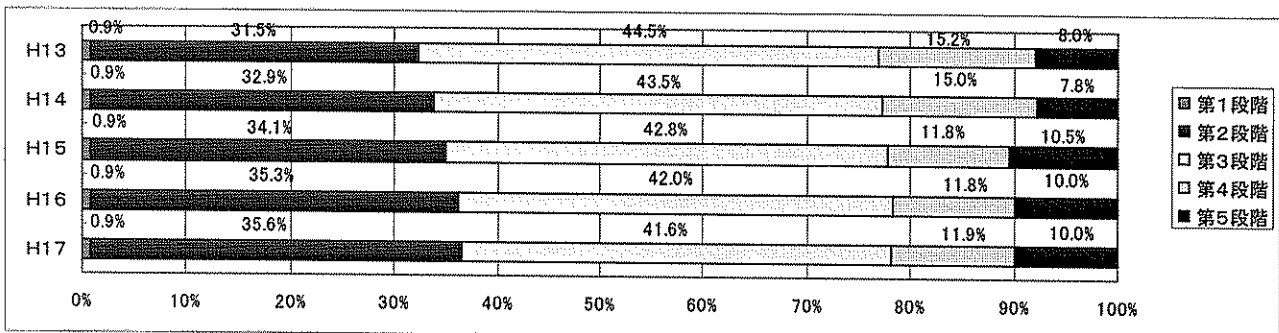


図2 第1号被保険者数の所得段階別内訳(第1段階~第5段階)



※ 保険料基準の弾力化により第6段階が設定されている場合の第6段階は第5段階に含めている。(平成15年度から1市が実施)

② 要介護（要支援）認定者数

要介護（要支援）認定者数（以下「認定者数」という。）は28,857人で、うち第1号被保険者は27,874人、第2号被保険者は983人となっている（表2）。認定者数の第1号被保険者数に対する割合（以下「認定率」という。）は14.8%であり、昨年度に比べて0.4ポイントの増となっている。国と比較すると、山梨県の認定率が約2ポイント低い傾向となっている（図3）。

また、年齢別では75歳以上の後期高齢者の割合が8割を超えており、増加傾向にある（図4）。要介護度別では要介護1の割合が最も高い32.0%を占めており、要介護度が軽度である要支援・要介護1の認定者が約42%を超えている。要介護5の全体占める割合が、年々減少傾向にある（図5）。

なお、認定率を市町村ごとにみると、最も認定率が高い鯉沢町の19.2%から最も低い山中湖村の9.4%まで大きく異なる（図6）。

表2 認定者数（年度末現在）

| 年度 | 第1号被保険者 |        | 第2号被保険者 |        | 合計     |        | 認定率  |
|----|---------|--------|---------|--------|--------|--------|------|
|    | 人       | 前年度比 % | 人       | 前年度比 % | 人      | 前年度比 % |      |
| 13 | 19,020  | 114.2  | 709     | 113.8  | 19,729 | 114.2  | 10.9 |
| 14 | 21,996  | 115.6  | 795     | 112.1  | 22,791 | 115.5  | 12.3 |
| 15 | 24,688  | 112.2  | 848     | 106.7  | 25,536 | 112.0  | 13.6 |
| 16 | 26,547  | 107.5  | 922     | 108.7  | 27,469 | 107.6  | 14.4 |
| 17 | 27,874  | 105.0  | 983     | 106.6  | 28,857 | 105.1  | 14.8 |

図3 認定率の推移

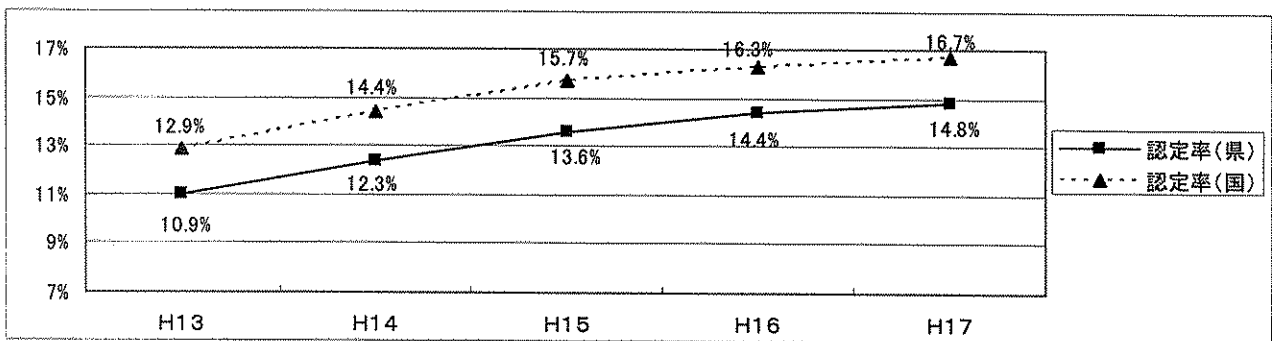


図4 認定者数の年齢別内訳

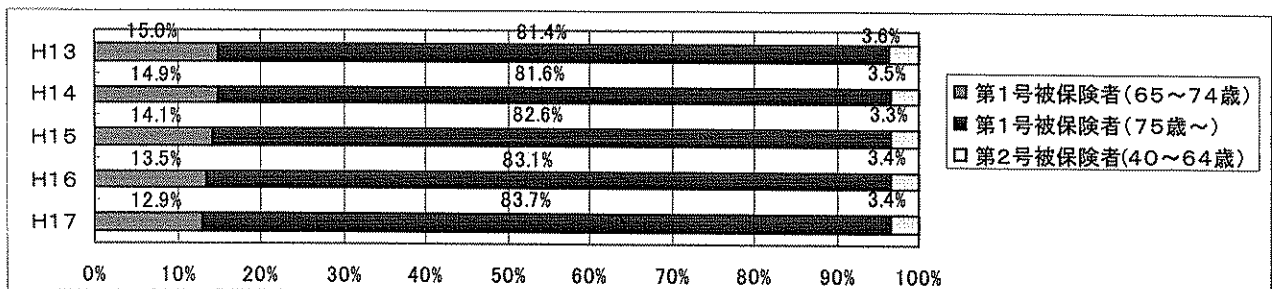


図5 認定者数の要介護度別内訳（要支援～要介護5）

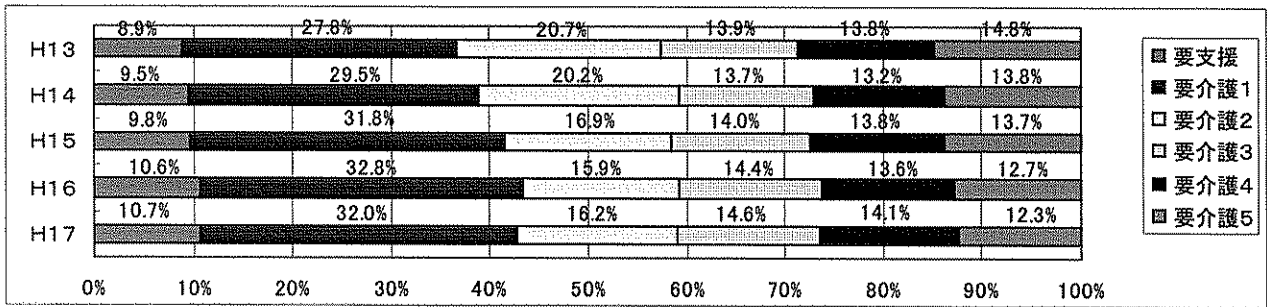
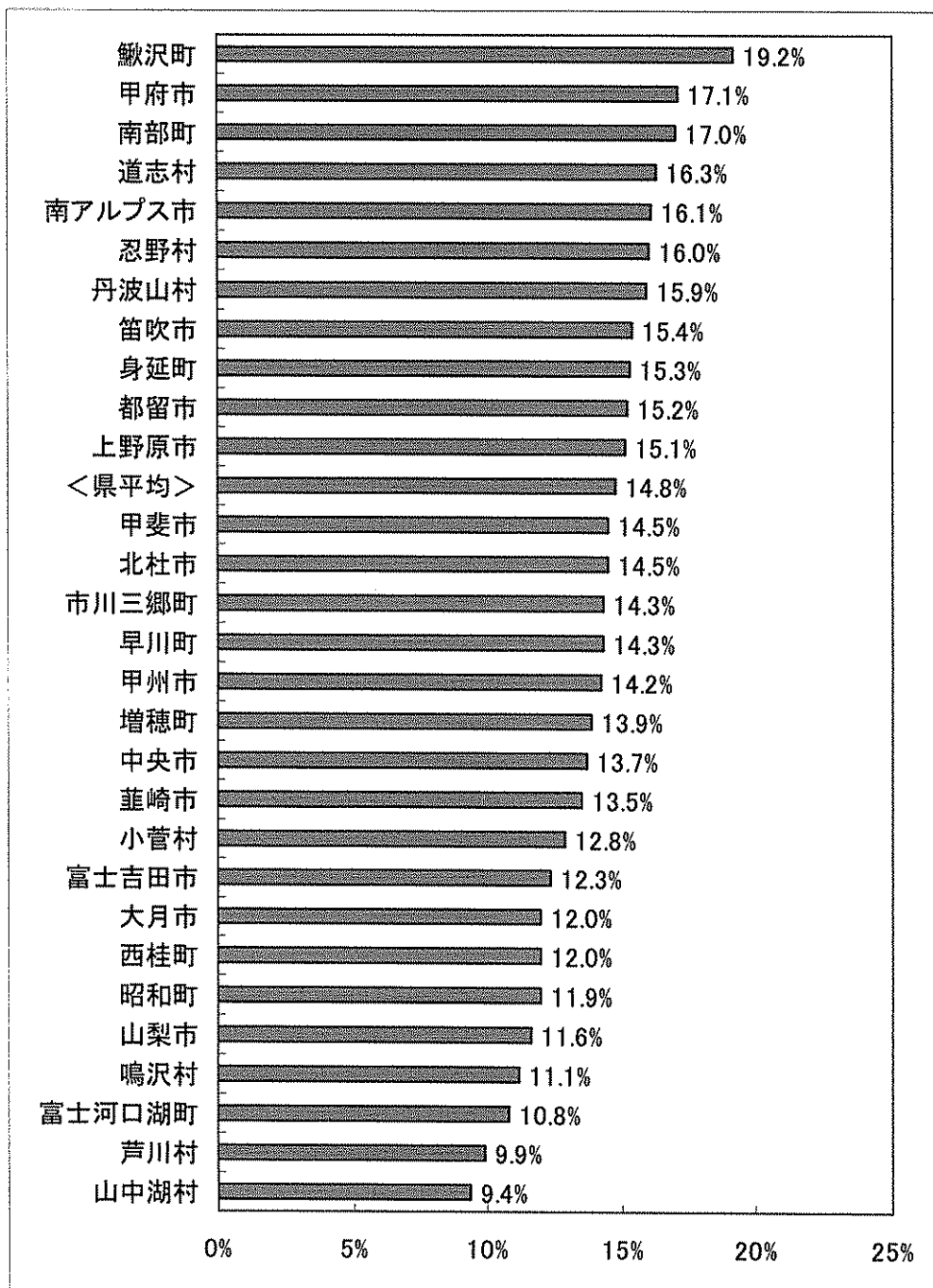


図6 市町村別認定率



### ③ 受給者数

平成17年度中に介護保険サービス（居宅・施設）を利用した受給者数（月毎の合計）は延べ277,706人で、これまで対前年度比10%程度増加してきたが、平成17年度は6.2%と増加率は落ちている（表3）。また全体の約75%は居宅サービスの受給者が占めている（図7）。

また、居宅サービス受給者のうち要介護度別では要介護1の割合が38.9%と最も大きく（図8）、施設サービス受給者のうち施設別では介護老人福祉施設の割合が51.7%と半数以上を占めている（図9）。

なお、居宅サービス受給者数の割合を市町村ごとにみると、最も割合の高い忍野村の81.1%から最も低い芦川村の61.7%まで大きく異なる（図10）。

表3 受給者数（年度累計・・・サービス利用月は平成17年3月～平成18年2月）

| 年度 | 居宅サービス  |        | 施設サービス |        | 合計      |        | 居宅サービスの割合 |
|----|---------|--------|--------|--------|---------|--------|-----------|
|    | 人       | 前年度比 % | 人      | 前年度比 % | 人       | 前年度比 % |           |
| 13 | 125,643 | 133.2  | 54,038 | 115.5  | 179,681 | 127.3  | 69.9      |
| 14 | 151,490 | 120.6  | 60,217 | 111.4  | 211,707 | 117.8  | 71.6      |
| 15 | 172,783 | 114.1  | 65,513 | 108.8  | 238,296 | 112.6  | 72.5      |
| 16 | 192,946 | 111.7  | 68,531 | 104.6  | 261,477 | 109.7  | 73.8      |
| 17 | 207,530 | 107.6  | 70,176 | 102.4  | 277,706 | 106.2  | 74.7      |

図7 受給者数のサービス別内訳（居宅サービスと施設サービス）

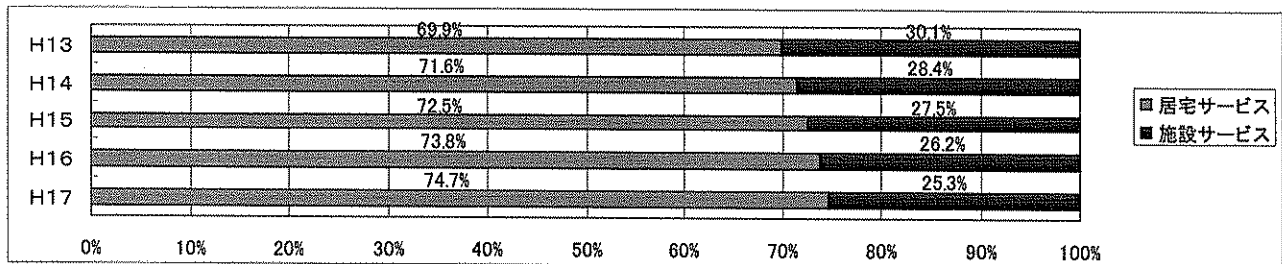


図8 受給者数（居宅サービス）の要介護度別内訳

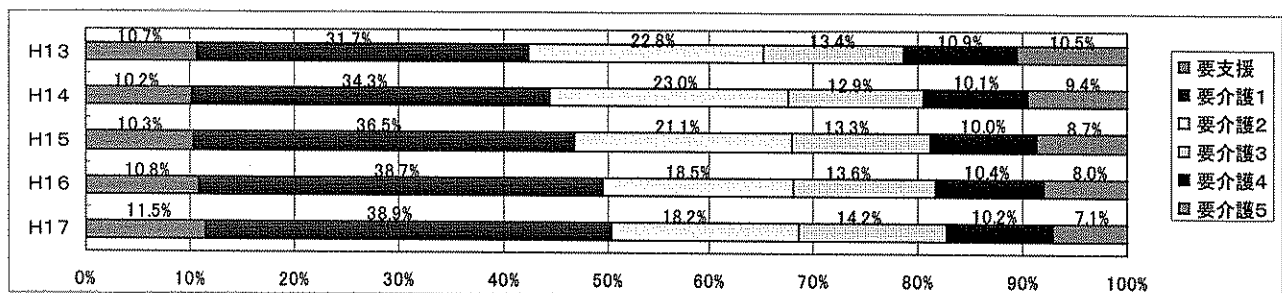


図9 受給者数（施設サービス）の施設別内訳

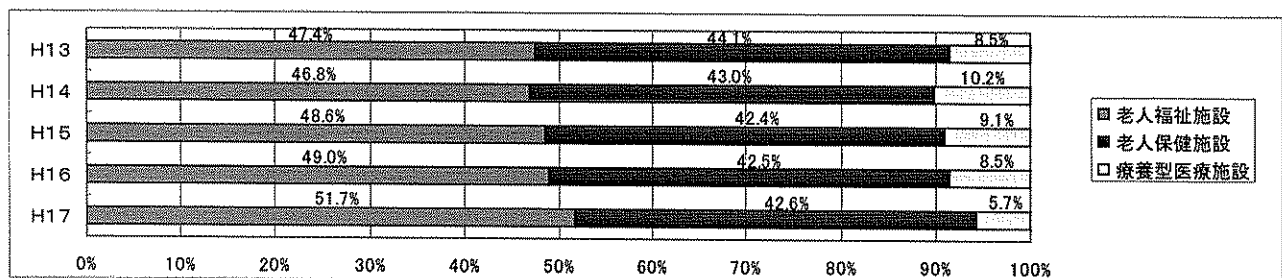
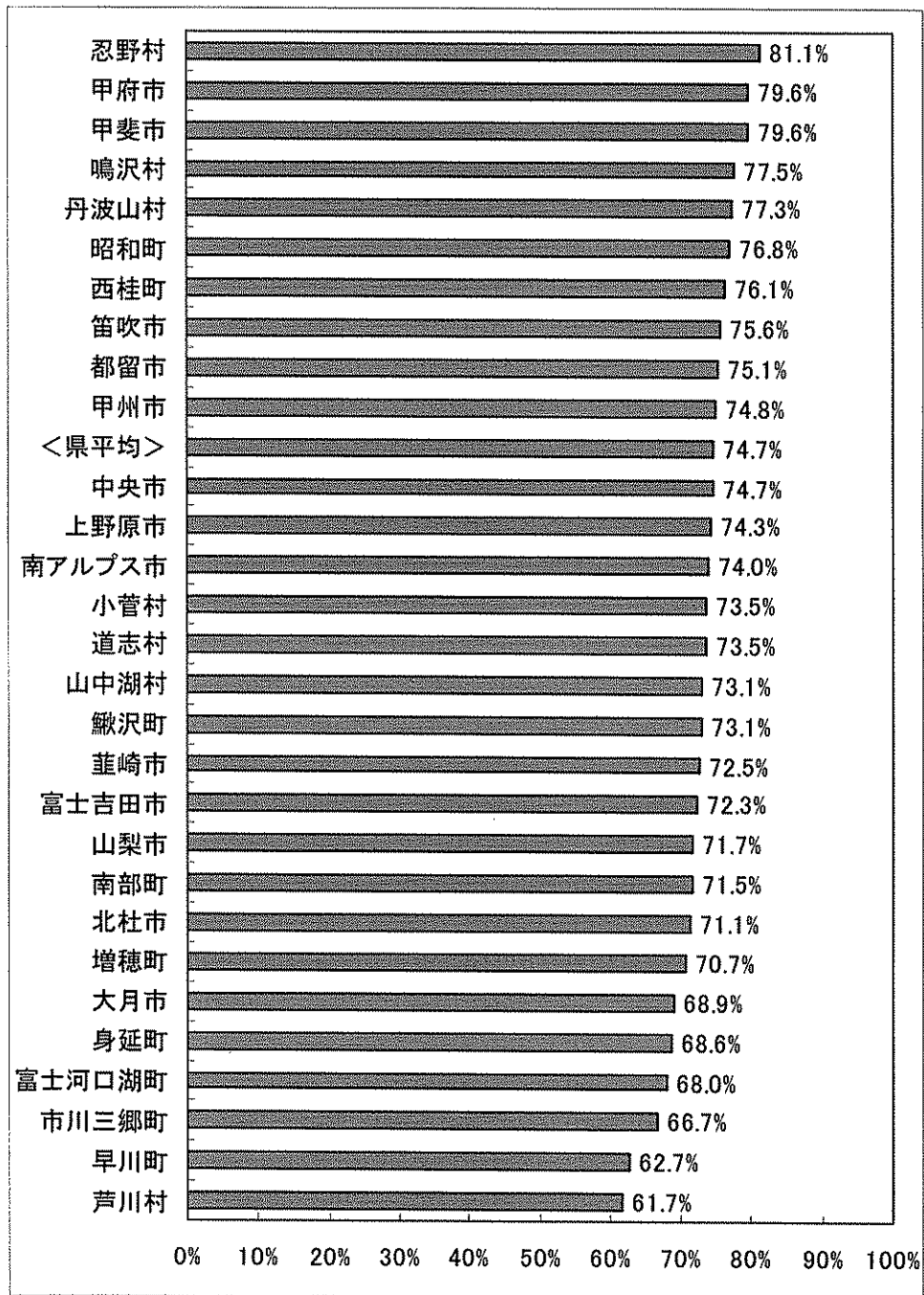


図10 市町村別受給者数に対する居宅サービス受給者数の割合



## 2 保険給付状況

### ① 保険給付額の内訳

平成17年度の保険給付額（居宅サービス及び施設サービスに係る支給額を指し、「高額介護サービス費」や「審査支払手数料」を含まない。）は40,893百万円であった。このうち、平成17年度創設の食費・居住費への補足的給付（特定入所者介護サービス費等）は671百万円であった（表4）。また、保険給付額の全体に対する居宅サービスの割合が制度開始時から増加しており初めて施設サービスを上回った（図12）。

サービス受給者数の増加に比例して保険給付額も増加しており、平成13年度と比較すると保険給付額は47.8ポイントの増であった（図11）が、施設サービスの保険給付額は前年度と比べ2.3%減少した（表4）。これは、平成17年度の制度改正により、施設入所者等の食費・居住費が自己負担になったことによると考えられる。

また、居宅サービスのメニュー別では訪問通所サービスが69.1%（図13）、施設サービスの施設別では介護老人福祉施設が50.9%（図14）と最も大きい。

要介護度別では、全体では要介護4と要介護5の割合が45.4%と大きく占めており（図15）、居宅サービスでは要介護1の割合が27.0%（図16）と最も大きく、施設サービスでは要介護5が31.4%（図17）と最も大きい。

各サービスの前年度に対する増加率では、特定施設入所者生活介護、認知症対応型共同生活介護（グループホーム）の伸びが顕著であった（表5）。

なお、保険給付額における居宅サービスの割合を市町村ごとにみると、最も高い忍野村の63.0%から最も低い芦川村の32.3%まで大きく異なる（図18）。

表4 保険給付額（年度累計・・・サービス利用月は平成17年3月～平成18年2月）

| 年度 | 居宅サービス                         |              | 施設サービス                          |             | 合計                              |              | 居宅割合        |
|----|--------------------------------|--------------|---------------------------------|-------------|---------------------------------|--------------|-------------|
|    | 円                              | 前年度比 %       | 円                               | 前年度比 %      | 円                               | 前年度比 %       |             |
| 13 | 11,258,831,804                 | 149.2        | 16,414,338,305                  | 115.8       | 27,673,170,109                  | 127.4        | 40.7        |
| 14 | 13,888,373,396                 | 123.4        | 18,181,714,599                  | 110.8       | 32,070,087,995                  | 115.9        | 43.3        |
| 15 | 16,627,947,973                 | 119.7        | 19,289,006,076                  | 106.1       | 35,916,954,049                  | 112.0        | 46.3        |
| 16 | 19,426,293,356                 | 116.8        | 20,138,302,422                  | 104.4       | 39,564,595,778                  | 110.2        | 49.1        |
| 17 | 21,219,272,073<br>(44,906,802) | 109.2<br>(-) | 19,673,613,783<br>(626,486,900) | 97.7<br>(-) | 40,892,885,856<br>(671,393,702) | 103.4<br>(-) | 51.9<br>(-) |

※ 平成13年度の「前年度比」は平成12年度保険給付額（11ヶ月分）に対する比率  
 ※ 括弧の数値は平成17年10月施行の特定入所者介護サービス費等（再掲）

図11 保険給付額の伸び

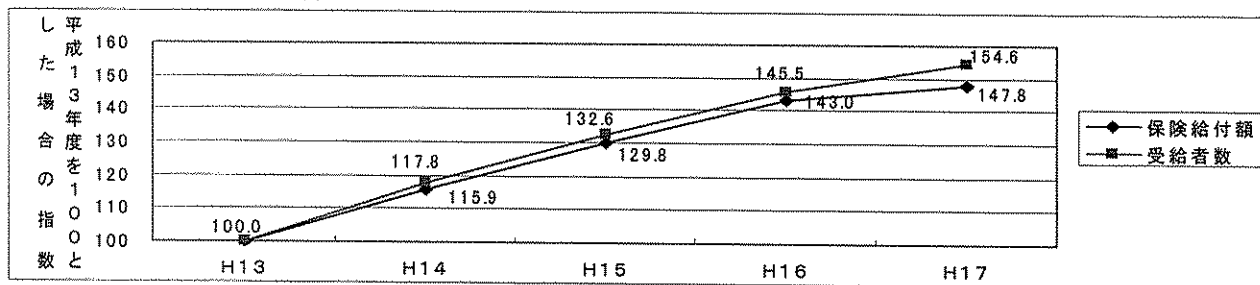


図12 保険給付額のサービス別内訳（居宅サービスと施設サービス）

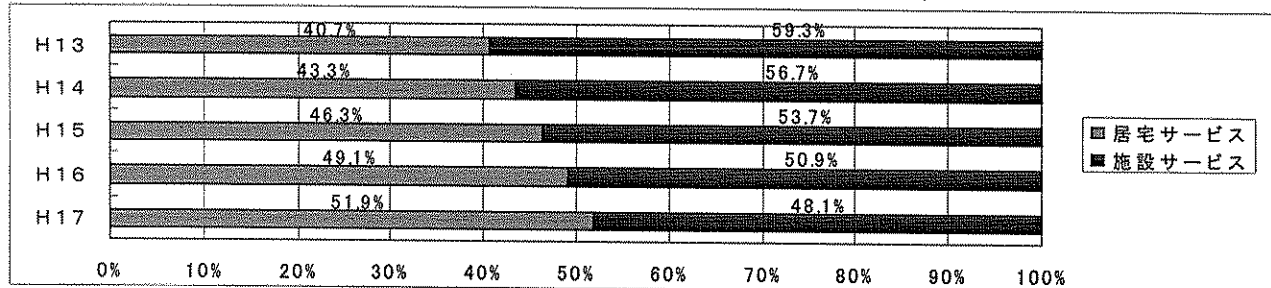


図13 保険給付額（居宅）のメニュー別内訳

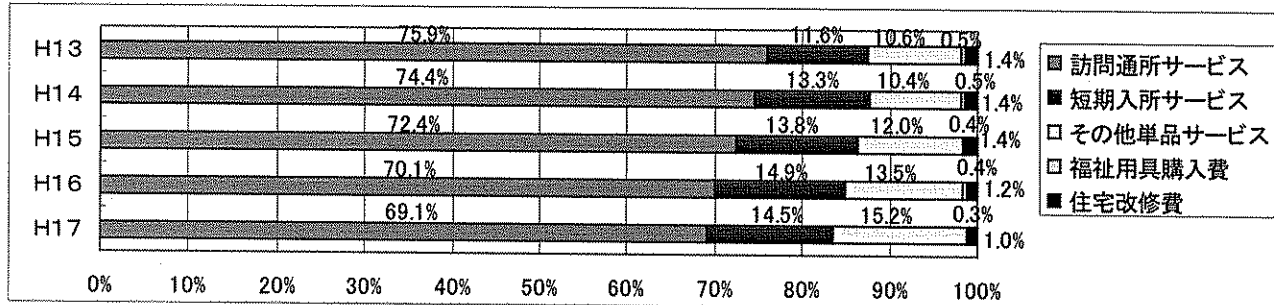


図14 保険給付額（施設）の施設別内訳

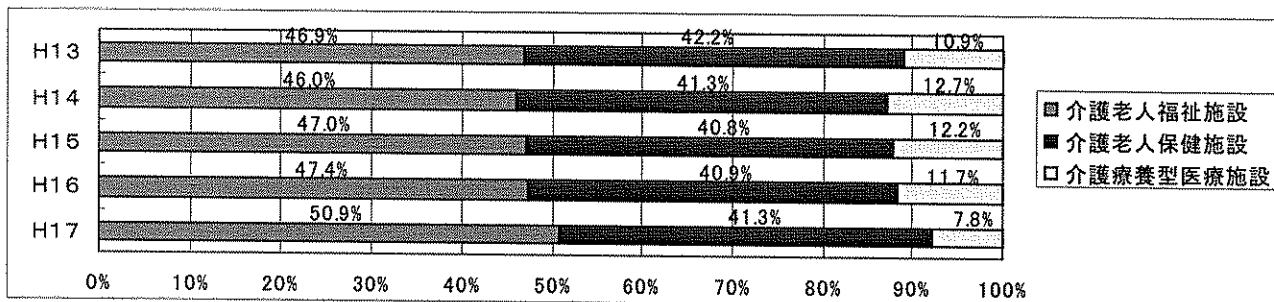


図15 要介護度別内訳（全体）

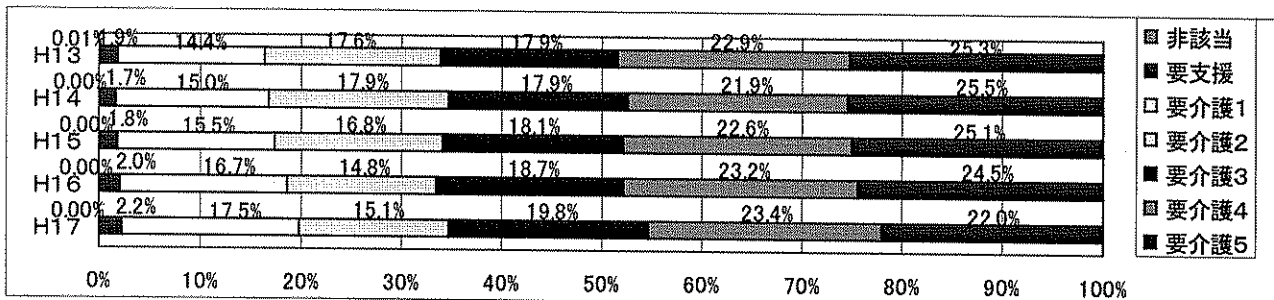


図16 要介護度別内訳（居宅）

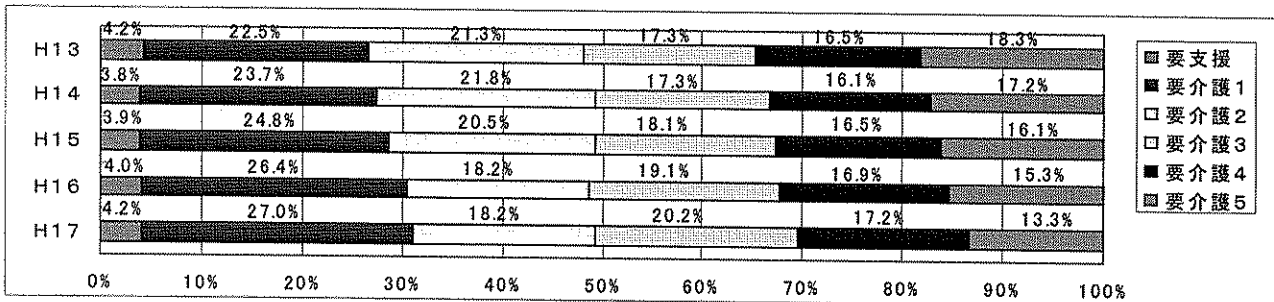
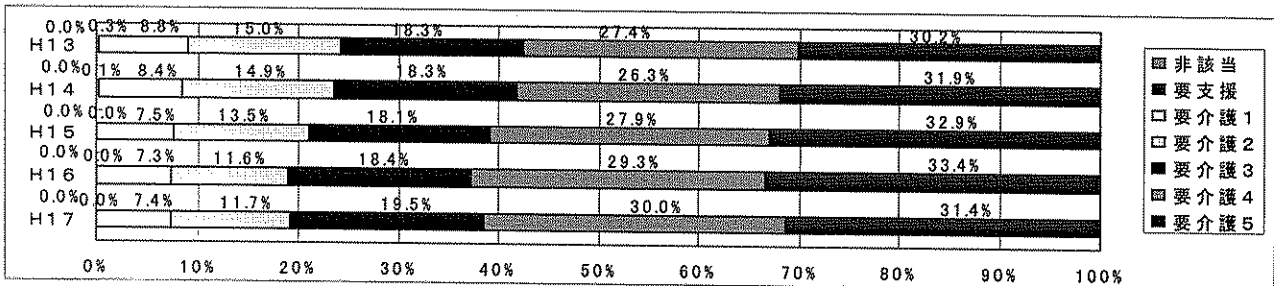


図17 要介護度別内訳（施設）

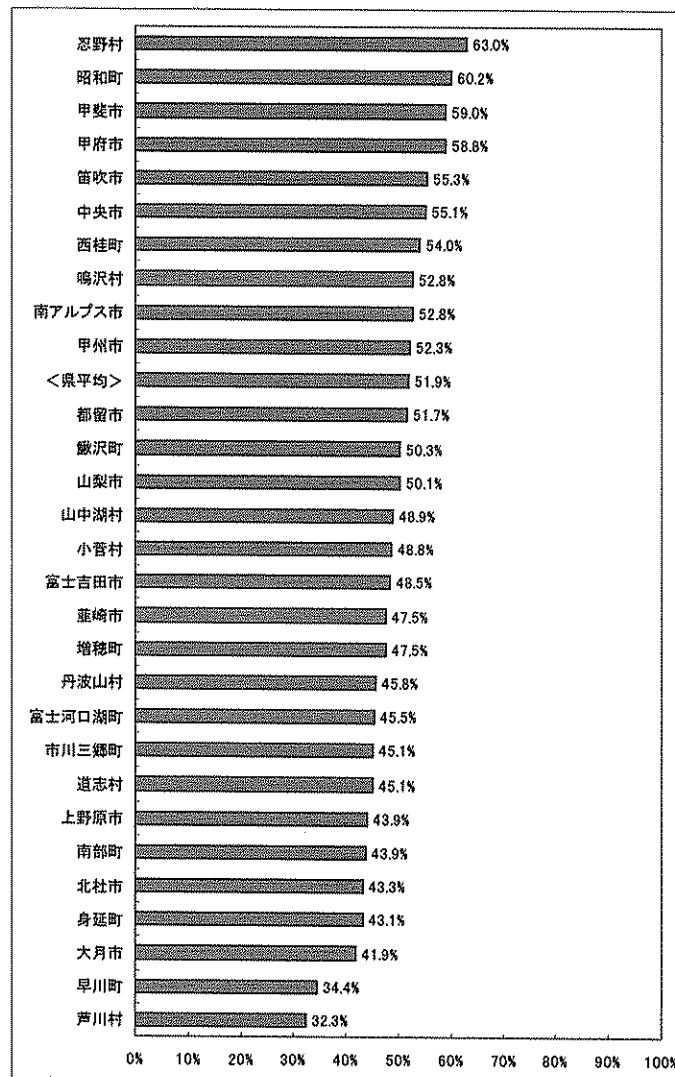


※ 図15の「非該当」と図17の「非該当」「要支援」は、平成12年度以前の特別養護老人ホーム旧措置入所者のうち、要介護（要支援）認定の結果、自立または要支援とされた者を指す。（経過措置により5年間入所可）

表5 保険給付額のサービス別内訳

| サービス種別       | H17支給額<br>(千円) | うち特定入所者<br>サービス(再掲) | 構成割合<br>(%) | H16支給額<br>(千円) | H17/H16<br>(%) |
|--------------|----------------|---------------------|-------------|----------------|----------------|
| 居宅サービス計      | 21,219,272     | 44,907              | 100.0       | 19,426,294     | 109.2          |
| 訪問介護         | 3,388,283      | -                   | 16.0        | 3,249,051      | 104.3          |
| 訪問入浴介護       | 321,138        | -                   | 1.5         | 324,082        | 99.1           |
| 訪問看護         | 843,448        | -                   | 4.0         | 834,639        | 101.1          |
| 訪問リハビリテーション  | 13,635         | -                   | 0.1         | 22,820         | 59.8           |
| 通所介護         | 6,809,917      | -                   | 32.1        | 6,129,077      | 111.1          |
| 通所リハビリテーション  | 2,020,307      | -                   | 9.5         | 1,871,607      | 107.9          |
| 福祉用具貸与       | 1,258,877      | -                   | 5.9         | 1,176,954      | 107.0          |
| 短期入所生活介護     | 2,618,005      | 40,648              | 12.3        | 2,367,492      | 110.6          |
| 短期入所療養介護     | 457,695        | 4,259               | 2.2         | 535,653        | 85.4           |
| 居宅療養管理指導     | 56,489         | -                   | 0.3         | 52,243         | 108.1          |
| 認知症対応型共同生活介護 | 1,197,041      | -                   | 5.6         | 794,179        | 150.7          |
| 特定施設入所者生活介護  | 257,090        | -                   | 1.2         | 178,837        | 143.8          |
| 居宅介護支援       | 1,705,120      | -                   | 8.0         | 1,591,657      | 107.1          |
| 福祉用具購入       | 66,816         | -                   | 0.3         | 69,414         | 96.3           |
| 住宅改修         | 205,411        | -                   | 1.0         | 228,589        | 89.9           |
| 施設サービス計      | 19,673,614     | 626,487             | 100.0       | 20,138,302     | 97.7           |
| 介護老人福祉施設     | 10,006,610     | 485,564             | 50.9        | 9,541,787      | 104.9          |
| 介護老人保健施設     | 8,125,186      | 131,811             | 41.3        | 8,237,476      | 98.6           |
| 介護療養型医療施設    | 1,541,818      | 9,112               | 7.8         | 2,359,039      | 65.4           |
| 合計           | 40,892,886     | 671,394             |             | 39,564,596     | 103.4          |

図18 市町村別保険給付額中の居宅サービス割合





② 受給者1人あたりの保険給付額

受給者1人あたりの保険給付額については、施設サービスが居宅サービスの約2.7倍であった。食費・居住費の自己負担の影響により、施設サービス受給者1人あたりの保険給付額においても前年度比4.6%の減となっている（表6）。

市町村別にみると最も高い市川三郷町の168,548円から、最も低い丹波山村の102,671円まで大きく異なっており（図19）、居宅サービスのみ着目すると最も高い昭和町の126,241円から、最も低い丹波山村の62,056円まで、倍近くの差が生じている（図20）。

表6 受給者1人あたりの保険給付額（月平均）

| 年<br>度 | 居宅サービスの受<br>給者1人あたり |               | 施設サービスの受<br>給者1人あたり |               | 保険給付額合計の<br>受給者1人あたり |               |
|--------|---------------------|---------------|---------------------|---------------|----------------------|---------------|
|        | 円                   | 前年<br>度比<br>% | 円                   | 前年<br>度比<br>% | 円                    | 前年<br>度比<br>% |
| 13     | 89,610              | 112.0         | 303,755             | 100.3         | 154,013              | 100.1         |
| 14     | 91,678              | 102.3         | 301,937             | 99.4          | 151,483              | 98.4          |
| 15     | 96,236              | 105.0         | 294,430             | 97.5          | 150,724              | 99.5          |
| 16     | 100,683             | 104.6         | 293,857             | 99.8          | 151,312              | 100.4         |
| 17     | 102,030             | 101.3         | 271,419             | 92.4          | 144,835              | 95.7          |

図19 市町村別受給者1人あたり保険給付額（全体）

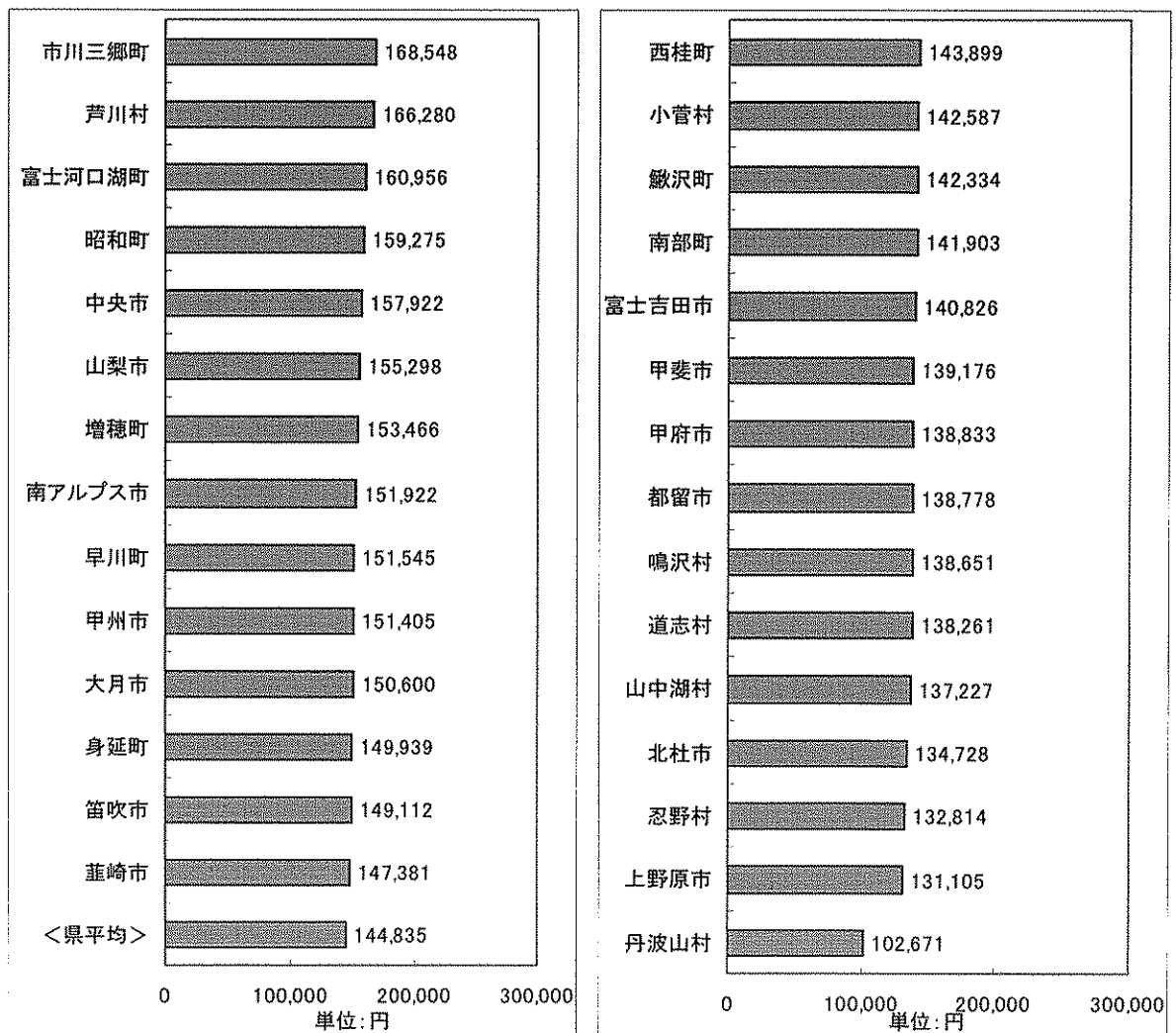


図20 市町村別受給者1人あたり保険給付額  
(居宅サービス)

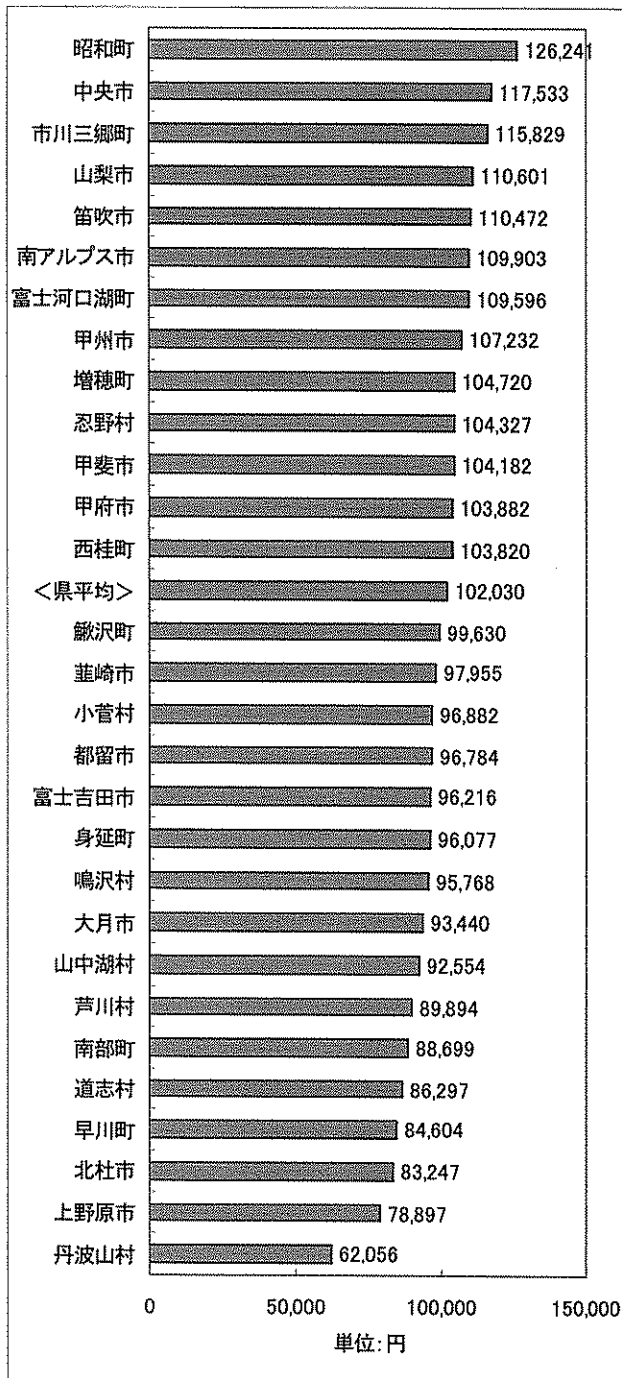
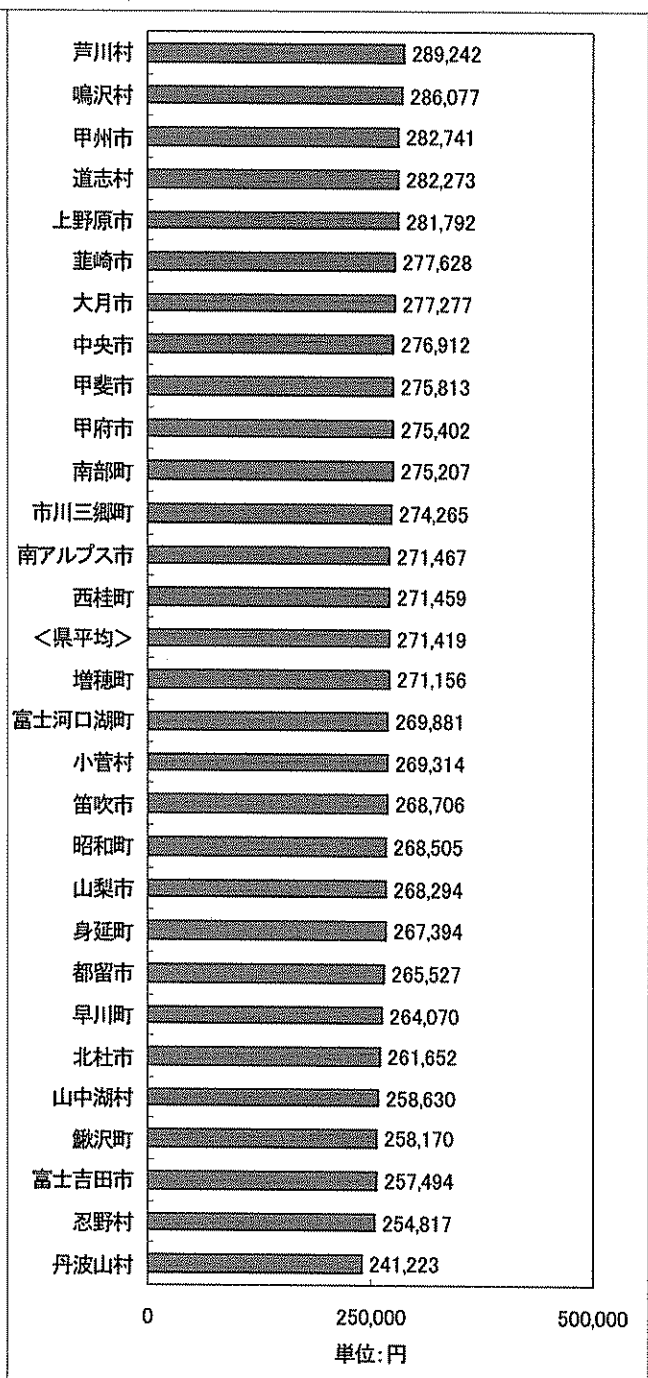


図21 市町村別受給者1人あたり保険給付額  
(施設サービス)



### 3 保険料の状況

#### 保険料収納額と収納率

平成17年度（現年度分）の保険料収納額は6,313百万円で、このうち特別徴収は86.6%、普通徴収は13.4%であった（表7、図22）。なお、平成12年度は第1号被保険者の保険料を経過的に軽減する国の特別対策により通常の年度の1/4の額（残り3/4分については介護保険円滑導入基金の取り崩し分を充当）であり、平成13年度も国の特別対策により通常の年度の3/4の額（残り1/4分については介護保険円滑導入基金の取り崩し分を充当）であったため、平成14年度以降の収納額が本来の額となる。

また、収納率（現年度分）は全体で98.3%であり、このうち普通徴収分の収納率は88.9%となっており、昨年度に比べ0.8ポイント低下している（表8）。

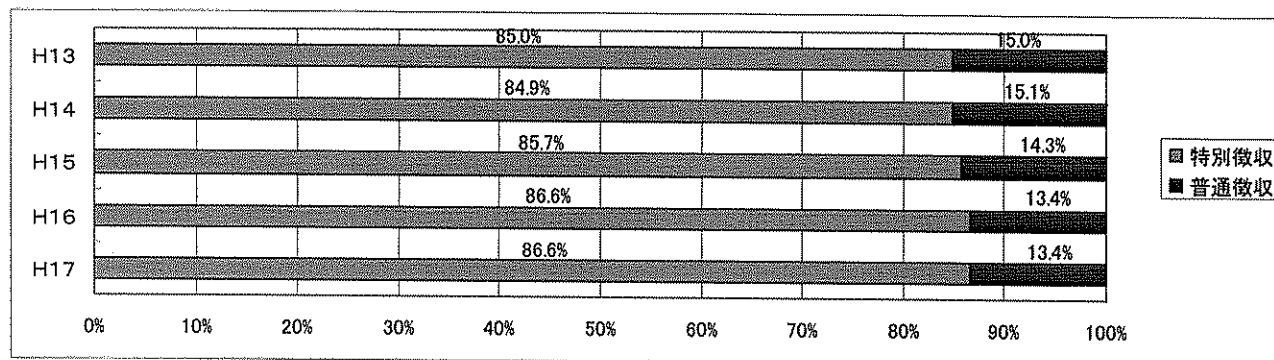
表7 収納額（特別徴収と普通徴収）（現年度分累計）

| 年度 | 特別徴収          |       | 普通徴収        |       | 合計            |       | 普通徴収割合 |
|----|---------------|-------|-------------|-------|---------------|-------|--------|
|    | 円             | 前年度比% | 円           | 前年度比% | 円             | 前年度比% |        |
| 13 | 3,233,187,155 | 302.1 | 571,978,520 | 314.9 | 3,805,165,675 | 304.0 | 15.0   |
| 14 | 4,361,128,585 | 134.9 | 777,671,747 | 136.0 | 5,138,800,332 | 135.0 | 15.1   |
| 15 | 5,282,037,547 | 121.1 | 881,932,458 | 113.4 | 6,163,970,005 | 119.9 | 14.3   |
| 16 | 5,392,376,956 | 102.1 | 832,377,576 | 94.4  | 6,224,754,532 | 101.0 | 13.4   |
| 17 | 5,464,951,318 | 101.3 | 848,059,862 | 101.9 | 6,313,011,180 | 101.4 | 13.4   |

表8 収納率（特別徴収と普通徴収）（現年度分累計）

| 年度 | 特別徴収  |                | 普通徴収 |                | 合計   |                |
|----|-------|----------------|------|----------------|------|----------------|
|    | %     | 前年度増減<br>±ポイント | %    | 前年度増減<br>±ポイント | %    | 前年度増減<br>±ポイント |
| 13 | 100.0 | -              | 93.2 | +0.2           | 98.9 | -              |
| 14 | 100.0 | -              | 92.1 | -1.1           | 98.7 | -0.2           |
| 15 | 100.0 | -              | 90.6 | -1.5           | 98.5 | -0.2           |
| 16 | 100.0 | -              | 89.7 | -0.9           | 98.5 | -              |
| 17 | 100.0 | -              | 88.9 | -0.8           | 98.3 | -0.2           |

図22 保険料収納額の収納方法別内訳（特別徴収と普通徴収）



#### 4 収支状況

平成17年度における介護保険特別会計は、歳入44,618百万円、歳出43,772百万円であり、歳出のうち国・県負担金等の費用負担の算定基礎となる介護給付費は41,236百万円で計画値の102.2%であった（表9、図23、図24）。

この対計画の割合を市町村別にみると、計画値を下回ったのは24.1%の7市村であり、そのうち10%以上計画値を下回ったのは1村であった。一方計画値を上回った市町村は75.9%の22市町村であり、そのうち10%以上計画値を上回ったのは7市町村となっている（図25）。

なお、介護保険財政に不足額が生じたため財政安定化基金から7市町村が貸付を受けており、2町村が交付を受けている。

表9 介護保険特別会計の平成17年度決算

|    | 科目                  | 決算額<br>(円)                  | 構成比<br>(%)     | 前年度増減<br>(%)   |
|----|---------------------|-----------------------------|----------------|----------------|
| 歳入 | 介護保険料               | 6,353,810,821               | 14.2           | 1.4            |
|    | 国庫支出金               | 11,349,797,096              | 25.4           | 6.5            |
|    | 介護給付費負担金            | (8,647,428,096)             | (19.4)         | (6.8)          |
|    | 調整交付金               | (2,675,661,000)             | (6.0)          | (5.0)          |
|    | その他の補助金             | (26,708,000)                | (0.1)          | (179.7)        |
|    | 支払基金交付金             | 13,387,996,080              | 30.0           | 4.2            |
|    | 県負担金                | 5,351,054,562               | 12.0           | 6.6            |
|    | 繰入金                 | 7,379,578,650               | 16.5           | 9.8            |
|    | 一般会計（保険給付費関係）       | (5,203,848,582)             | (11.7)         | (7.3)          |
|    | 一般会計（総務費関係）         | (1,736,010,742)             | (3.9)          | (11.6)         |
|    | 準備基金                | (426,409,326)               | (1.0)          | (35.4)         |
|    | その他                 | (13,310,000)                | (0.0)          | -              |
|    | 繰越金                 | 542,681,403                 | 1.2            | -24.8          |
|    | 財政安定化基金貸付金          | 147,419,000                 | 0.3            | 54.9           |
|    | その他の収入              | 105,743,277                 | 0.2            | 98.3           |
|    | 計                   | 44,618,080,889              | 100.0          | 5.3            |
| 歳出 | 総務費                 | 1,803,646,858               | 4.1            | 16.5           |
|    | 保険給付費               | 41,240,054,942              | 94.2           | 3.5            |
|    | 介護サービス等諸費           | (39,340,953,998)            | (89.9)         | (1.4)          |
|    | 支援サービス等諸費           | (888,516,263)               | (2.0)          | (14.1)         |
|    | 特定入所者介護サービス等費       | (672,507,602)               | (1.5)          | -              |
|    | 高額介護サービス等費          | (276,079,129)               | (0.6)          | (30.2)         |
|    | 審査支払手数料             | (61,997,950)                | (0.1)          | (6.7)          |
|    | 財政安定化基金拠出金          | 38,006,433                  | 0.1            | -0.2           |
|    | 基金積立金               | 186,402,565                 | 0.4            | -5.4           |
|    | 公債費                 | 93,761,330                  | 0.2            | 14.4           |
|    | 諸支出金                | 410,042,806                 | 0.9            | 192.4          |
|    | 計                   | 43,771,914,934              | 100.0          | 4.6            |
|    |                     | ※うち介護給付費（再掲）<br>（公費負担の積算基礎） | 41,235,939,377 | <対計画><br>102.2 |
|    | 歳入歳出差引残額            | 846,165,955                 | -              | -              |
|    | 準備基金保有額(H18.3.31現在) | 1,185,257,413               | -              | -              |

※ 歳入歳出差引残額は平成18年度に繰り越され、国・支払基金への償還財源、準備基金への繰入財源、総務費への繰入財源などに充当される。

図23 歳入の内訳

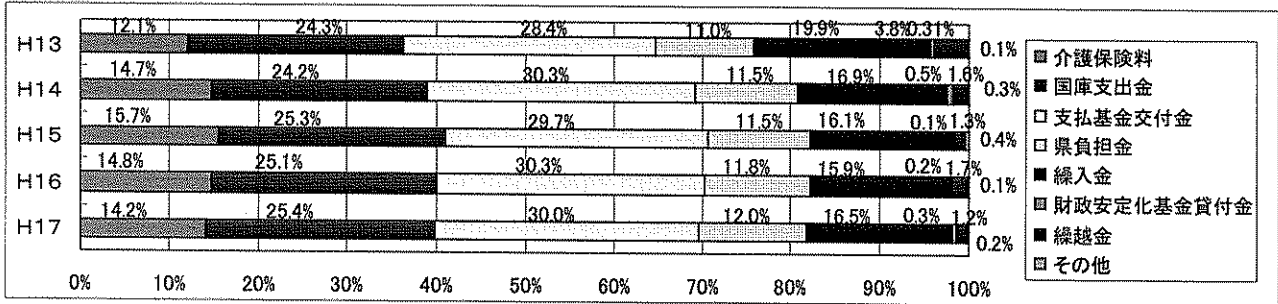


図24 歳出の内訳

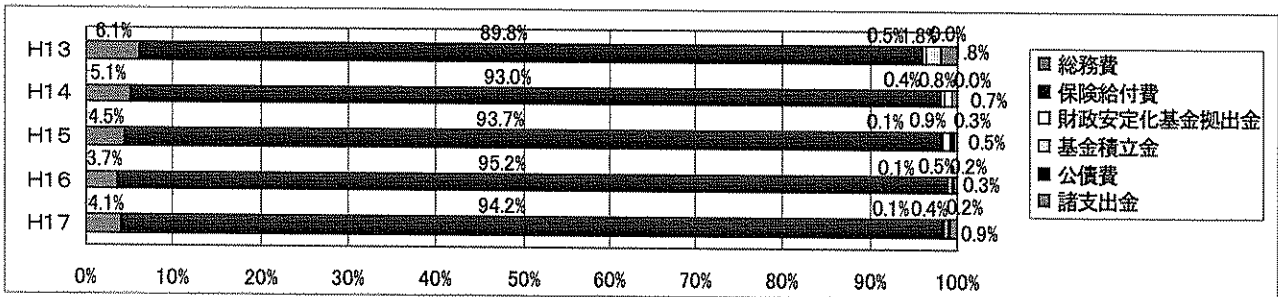


図25 市町村別対計画

