



**Cần nhắc ngừng leo núi khi bạn
cảm thấy sốt hoặc lo lắng về tình
trạng sức khỏe của mình.**

Tỉnh Yamanashi

Hướng dẫn leo núi Phú Sĩ

✗



Cấm hái,
săn bắt các loại
động thực vật

✗



Cấm viết, vẽ bậy

✗



Cẩn thận khi
leo núi với
quần áo mỏng

✗



Cấm lấy đá nham
thạch và các loại
đá khác về nhà

✗



Không vứt rác
và hãy mang
rác về nhà.

○



Hãy đóng góp
cho Quỹ Bảo
tồn Fujisan

|| Về nguyên tắc, núi Phú Sĩ là một ngọn núi bạn phải tự đi xuống núi ||

Việc giải cứu sẽ gặp khó khăn vì núi Phú Sĩ có môi trường đặc biệt với độ cao hơn 3000 mét.

Nếu bạn bắt đầu cảm thấy ốm, hãy dừng lại và quyết định xuống núi.

Ngoài ra, hãy cố gắng đi chậm để làm quen với áp suất không khí và hãy lập kế hoạch leo có sự dư dả về thời gian.

|| Kiểm tra trước khi leo núi! ||

Trong những năm gần đây, nhiều rắc rối khi leo núi ngày càng gia tăng. Hãy kiểm tra các mục sau trước khi leo núi. Trên quan điểm phòng ngừa rắc rối, chúng tôi đề nghị bạn thu thập thông tin tại "Trung tâm hành chính tổng hợp tại Trạm số 5 núi Phú Sĩ" trước khi khởi hành. Tại đây có một trung tâm thông tin đa ngôn ngữ.

Bạn đã chuẩn bị cho việc bị tách ra khỏi đoàn leo núi của mình chưa và bạn đã xác định trước địa điểm gặp nhau, thời gian gặp nhau và phương thức liên lạc khẩn cấp chưa?

Điện thoại di động của bạn có thể sử dụng được ở Nhật Bản không?

Bạn có biết màu sắc tuyến đường leo núi của bạn không?

Có 4 tuyến đường mòn để leo núi Phú Sĩ, và được đánh dấu bằng các bảng màu. Hãy cẩn thận để không sai tuyến đường mòn của bạn.

* Tuyến đường mòn Yoshida được hiển thị bằng màu vàng. (tham khảo thêm ở P25)

Bạn đã chuẩn bị đầy đủ để đối phó với thời tiết lạnh giá chưa?

Nhiệt độ trên núi Phú Sĩ có thể xuống dưới 0 độ ngay cả vào giữa mùa hè. Chuẩn bị quần áo và các vật dụng như quần áo mùa đông, áo mưa.

Bạn đã chuẩn bị đèn pin đeo đầu chưa?

Không có ánh sáng dọc theo đường núi. Nếu bạn muốn leo núi trước khi mặt trời mọc, và xuống núi khi hoàng hôn thì hãy mang theo đèn pin đeo đầu.

Bạn có giày leo núi và mũ bảo hiểm chưa?

Leo núi bằng giày leo núi vì đường thường có nhiều đá.

Ngoài ra, cần có sự chuẩn bị khi phun trào bất ngờ xảy ra, hãy mang theo mũ bảo hiểm và đội mũ phòng khi có nguy cơ đá rơi, trượt chân, v.v.

Núi Phú Sĩ đã được công nhận là Di sản Thế giới (di sản văn hóa) vào ngày 22 tháng 6 năm 2013 và nổi tiếng trên khắp thế giới. Vào mùa leo núi, ở đây rất nhộn nhịp với gần 300.000 người leo núi và người đi bộ đường dài. Tuy nhiên, núi Phú Sĩ là ngọn núi cao nhất ở Nhật Bản với độ cao 3.776m, và các trường hợp bệnh tật cần cứu hộ rất dễ xảy ra như chấn thương, sợ độ cao và tai nạn. Để leo núi an toàn, bạn cần có những kiến thức chính xác về núi Phú Sĩ. Ngoài ra, vì núi Phú Sĩ là một ngọn núi lửa đang hoạt động nên bạn cũng cần phải có kiến thức về cách sử dụng các vật dụng trong trường hợp phun trào nếu phun trào bất ngờ xảy ra. Hướng dẫn này cung cấp kiến thức và các cách xử lý để giúp mọi người leo Núi Phú Sĩ một cách vui vẻ và an toàn.

NỘI DUNG

- 1** Các vật dụng cơ bản 04
- 2** Chuẩn bị trước khi leo núi ---- 11
- 3** Cơ sở của Tuyến đường mòn Yoshida 16
- 4** Đề bảo vệ núi Phú Sĩ xinh đẹp --- 20
- 5** Những điểm cần lưu ý khi lên / xuống núi 21
- 6** Quy trình khẩn cấp 27



1 Các vật dụng cơ bản

👉 Tuyến đường mòn leo núi và mùa leo núi

|| Có tổng cộng 4 tuyến đường mòn lên đỉnh núi ||

Cả 4 tuyến đường mòn lên đỉnh núi Phú Sĩ đều được phát triển. Ngoài tuyến đường mòn Yoshida từ phía tỉnh Yamanashi, còn có tuyến đường mòn Subashiri, tuyến đường mòn Gotemba và tuyến đường mòn Fujinomiya từ phía tỉnh Shizuoka. Khoảng cách, sự chênh lệch về độ cao, số lượng nhà trọ cũng như nhà vệ sinh từ điểm bắt đầu đến đỉnh của mỗi tuyến đường mòn là những điểm cần phải biết trước, nhất là trong mùa leo núi. Ngoài ra, vì 4 tuyến đường mòn này được hiển thị với 4 màu khác nhau trên tờ rơi và biển báo, do vậy tốt nhất bạn nên đi theo màu tuyến đường của mình. Tuyến đường mòn Yoshida được thể hiện bằng màu vàng.



|| Mỗi tuyến đường mòn có các mùa leo núi khác nhau ||

Mùa leo núi Phú Sĩ được xác định cho từng tuyến đường mòn. Hãy kiểm tra trước mùa leo núi của các tuyến đường mòn.

\\ Mùa leo núi /

Tuyến đường mòn Yoshida (tỉnh Yamanashi) - - - - - Ngày 1 tháng 7
- Ngày 10 tháng 9

Tuyến đường mòn Fujinomiya (tỉnh Shizuoka) - - - - Ngày 10 tháng 7
- Ngày 10 tháng 9

Tuyến đường mòn Subashiri (tỉnh Shizuoka) - - - - - Ngày 10 tháng 7
- Ngày 10 tháng 9

Tuyến đường mòn Gotemba (tỉnh Shizuoka) - - - - - Ngày 10 tháng 7
- Ngày 10 tháng 9

* Mùa leo núi có thể thay đổi do ảnh hưởng của tuyết.

|| Xin lưu ý thời gian mở cửa của các nhà vệ sinh trên đỉnh núi ||

Không thể sử dụng nhà vệ sinh trên đỉnh núi của tuyến đường mòn Yoshida khi tuyến đường mòn Subashiri đang mở cửa cho các nhà trọ ở đó quản lý nhà vệ sinh. Đảm bảo sử dụng nhà vệ sinh trước khi rời khỏi các khu nhà trọ trên núi hoặc mang theo nhà vệ sinh di động. Ngoài ra, cần lưu ý giai đoạn mở cửa của các nhà vệ sinh trên đỉnh Fujinomiya-guchi sẽ khác với thời gian mở cửa nhà vệ sinh của tuyến đường mòn Yoshida thời gian leo núi.

|| Cũng cần lưu ý đến thời gian mở dành cho đi bộ xung quanh miệng núi lửa ||

Bạn có thể tận hưởng chuyến tham quan quanh miệng núi lửa sau khi leo lên đỉnh. Về nguyên tắc, mùa leo núi là từ ngày 10 tháng 7 đến ngày 10 tháng 9, nhưng vui lòng xác nhận địa điểm leo núi Phú Sĩ chính thức vì bạn có thể không được phép lên đường do điều kiện thời tiết.

* Theo lý thuyết, một số trường hợp có thể khác với trong sách, bản đồ



👣 Thông tin vận tải

Di chuyển bằng Tàu / Xe buýt

Có thể đến trạm dừng chân thứ 5 Tuyến Fuji Subaru từ ga Kawaguchiko và ga Fujisan bằng "Xe buýt leo núi" (xe buýt tuyến cố định); từ Bãi đậu xe Fuji Hokuroku (Bãi đậu xe Fujisan) đi bằng xe buýt địa phương; và từ Shinjuku, v.v., bằng xe buýt tốc hành. Vui lòng kiểm tra trang chủ của Xe buýt Fujikyuko để biết chi tiết về lịch trình và các tuyến đường khác nhau.



Fujikyuko (Xe buýt leo núi Fuji)



Fujikyuko (Xe buýt tốc hành)

Di chuyển bằng ô tô

Đến Bãi đậu xe tại Trạm dừng chân thứ 5 của Tuyến Fuji Subaru, đi "Đường Fuji Subaru" (đường thu phí) từ cao tốc Chuo Kawaguchiko IC hoặc đường Higashifuji-goko Fujiyoshida IC.

[!] Vui lòng lưu ý về thời gian hạn chế phương tiện cá nhân.

* Về hạn chế phương tiện cá nhân:

Để giúp giữ gìn môi trường và giảm bớt tình trạng đông đúc, hàng năm tại tỉnh Yamanashi, các phương tiện cá nhân trên tuyến Fuji Subaru bị hạn chế. Tuy nhiên, xe buýt, xe EV / FCV, taxi và xe dành cho người khuyết tật, v.v. được phép sử dụng. Thời gian hạn chế phương tiện cá nhân thay đổi hàng năm, vì vậy hãy lưu ý. Thông tin chi tiết có thể được kiểm tra trên trang chủ của Đường thu phí Núi Phú Sĩ Tuyến Fuji Subaru (mã QR bên phải).



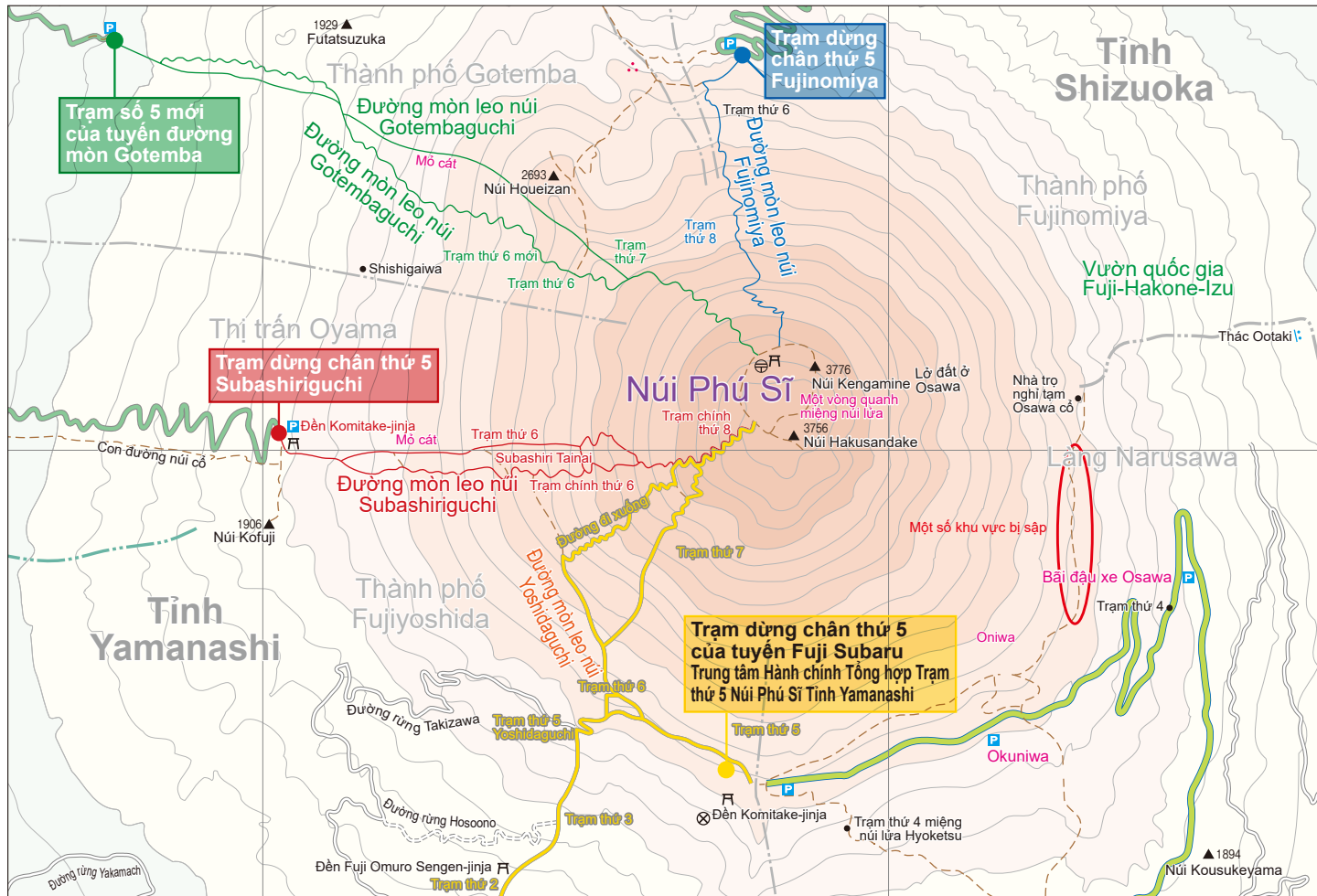
Di chuyển trong Giai đoạn Hạn chế Phương tiện Cá nhân

Trong giai đoạn hạn chế phương tiện cá nhân, du khách sử dụng phương tiện cá nhân nên đậu xe tại Bãi đậu xe Fuji Hokuroku (Bãi đậu xe Fujisan) gần Đường Fujiyoshida IC của Higashifuji-goko, và từ đó bắt xe buýt trung chuyển đến Trạm dừng chân số 5 của Tuyến Fuji Subaru.

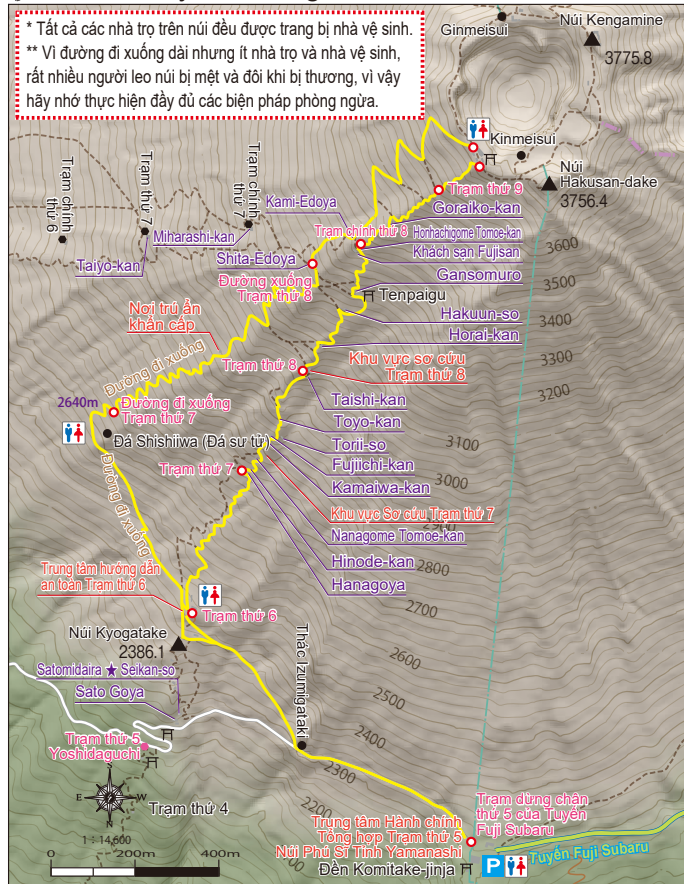
[!] Đậu xe và xe buýt trung chuyển có tính phí.

Trong giai đoạn hạn chế phương tiện cá nhân, trung tâm thông tin tham quan và nhà vệ sinh sẽ được thiết lập cùng nhau (có thể được sử dụng 24/24 trong mùa leo núi.).

Bản đồ núi Phú Sĩ (từ Trạm dừng chân số 5 đến đỉnh)



Bản đồ Tuyến đường mòn Yoshida



Ghi lại thời gian mở của đường đi xuống từ đỉnh núi
 Đường đi xuống từ đỉnh núi đến Trạm thứ 8 không được sử dụng trong thời gian Tuyến đường mòn Subashiri không mở cửa (1-9 tháng 7). Vui lòng sử dụng các đường mòn đi lên núi khi xuống núi.

Tuyến đường mòn Yoshida

Thời gian ước tính cần thiết
 Leo núi **6 giờ 10 phút.**
 Đi xuống **4 giờ 5 phút.**

Đền Kusushi-jinja

Đỉnh núi 3,715m	↑ 30 phút.	↓
Trạm thứ 9 3,580m	↑ 30 phút.	↓ 60 phút.
Trạm 8,5 3,450m	↑ 20 phút.	↓
Trạm chính thứ 8 3,360m	↑ 180 phút.	↓ 10 phút.
Trạm thứ 7 2,700m	↑ 60 phút.	↓
Trạm thứ 6 2,390m	↑ 30 phút.	↓ 20 phút.
Thác Izumigataki	↑ 20 phút.	↓ 30 phút.
Trạm thứ 5 2,305m		

	Nhà trọ trên núi		Văn phòng thông tin
	Trạm sơ cứu		Nhà vệ sinh

	Goraiko-kan: 0555-24-6510	
	Honhachigome Tomoe-kan: 0555-24-6511	
	Khách sạn Fujisan: 0555-24-6512	

Chi nhánh Shita-Edoya
 Thận trọng khi xuống núi !! Điểm chia nhánh của Tuyến đường mòn Subashiri và Tuyến đường mòn Yoshida

	Gansomuro: 090-4549-3250	
	Hakuun-so: 0555-24-6514	
	Horai-kan: 0555-24-6515	
	Taishi-kan: 0555-24-6516	
	Khu vực Sơ cứu Trạm thứ 8	
	Toyo-kan: 0555-22-1040	
	Torii-so: 0555-84-2050	
	Fujiichi-kan: 080-1036-6691	
	Kamaiwa-kan: 080-1299-0223	
	Khu vực Sơ cứu Trạm thứ 7	
	Nanagome Tomoe-kan: 0555-24-6521	
	Hinode-kan: 0555-24-6522	
	Hanagoya: 090-7234-9955	

	Trung tâm hướng dẫn an toàn Trạm thứ 6: 0555-24-6223	
	Satomidaira ★ Seikan-so: 0555-24-6524	
	Sato Goya: 090-3133-2230	
	Trung tâm Hành chính Tổng hợp Trạm thứ 5: 090-5190-0167	
	Khu vực Sơ cứu Trạm thứ 5	
	Khu vực nghỉ Trạm thứ 5	

2 Chuẩn bị trước khi leo núi

📌 Để leo lên núi Phú Sĩ an toàn

Núi Phú Sĩ thường được coi là ngọn núi mà ai cũng có thể leo lên được, nhưng ngọn núi này lại là ngọn núi cao nhất ở Nhật Bản. Những người leo núi có thể cảm thấy bất đầu bị hạ thân nhiệt hoặc sợ độ cao do sự chênh lệch nhiệt độ và áp suất không khí từ vùng đồng bằng, và nếu bước sai một bước, họ có thể rơi vào tình huống rất nguy hiểm. Để phòng ngừa, hãy leo núi với đầy đủ kiến thức về những tình huống sẽ xảy ra.

📌 Bạn hãy lập kế hoạch với đủ thời gian để nghỉ ngơi

Núi Phú Sĩ rất đông vào những ngày lễ, và ngay trước khi mặt trời mọc, đường mòn bên dưới đỉnh núi trở nên đông đúc. Khi lập kế hoạch, hãy chắc chắn tính đến điều này.



📌 Cần đặt chỗ trước để nghỉ lại qua đêm tại các nhà trọ trên núi.

Vào mùa leo núi, nhiều nhà trọ được mở cửa để kinh doanh, nhưng số lượng du khách sẽ rất đông, vì vậy hãy nhớ đặt phòng trước.

Ngoài ra, thứ Bảy và những ngày trước ngày lễ cực kỳ đông đúc, hãy leo núi vào các ngày trong tuần để có thể tránh được sự đông đúc.

📌 Leo núi vào ban đêm khá nguy hiểm

Leo núi suốt đêm mà không nghỉ ngơi đầy đủ trước đó sẽ dẫn đến chấn thương hoặc ốm do thiếu ngủ và mệt mỏi. Hãy lập kế hoạch leo núi hợp lý bằng cách nghỉ lại ở nhà trọ trên núi.

📌 Vui lòng mang theo mũ bảo hiểm.

Á rơi đã gây ra thương tích trong những năm gần đây. Hãy nhớ mang theo mũ bảo hiểm để bảo vệ bản thân khỏi đá rơi và trong trường hợp bị ngã hoặc núi lửa phun trào.

📌 Các biện pháp phòng ngừa khi leo núi theo nhóm

Số người tách ra khỏi nhóm của họ ngày càng tăng. Khi bạn định tách khỏi nhóm hoặc khi có sự khác biệt về tốc độ đi bộ giữa nhóm của bạn, hãy nhớ thảo luận trước về địa điểm và thời gian gặp mặt và cách thức bạn sẽ giữ liên lạc trong trường hợp khẩn cấp.

📌 Chú ý: tiêu thụ pin điện thoại di động

Trên núi Phú Sĩ, không giống như vùng đồng bằng, mức tiêu thụ pin điện thoại di động / điện thoại thông minh gia tăng, vì vậy hãy mang theo pin dự phòng.

Hãy leo núi Phú Sĩ sau khi tìm hiểu về Núi Phú Sĩ là Di sản Thế giới!

Trung tâm Di sản Thế giới Fujisan của tỉnh Yamanashi

Trung tâm Di sản Thế giới Fujisan của tỉnh Yamanashi giới thiệu giá trị của Di sản Thế giới Núi Phú Sĩ một cách dễ hiểu. Miễn phí vào cửa.

6663-1 Funatsu, Fujikawaguchiko-machi,
Minamitsuru-gun,

[Trang chủ chính thức]
<http://www.fujisan-whc.jp/en/index.html>



Hãy nhớ lập trước kế hoạch leo núi và chia sẻ kế hoạch đó với những người thân quen

Chuẩn bị trước khi leo núi rất quan trọng. Hãy chắc chắn rằng bạn nắm chắc kỹ năng leo núi và tình trạng sức khỏe của mình, đồng thời lập trước kế hoạch leo núi cho phù hợp.

Gửi đến hộp thư bên trong Trung tâm Hành chính Tổng hợp Ga số 5 Núi Phú Sĩ.

Gửi qua email
iemail đến (địa chỉ e-mail) tozanpost@pref.yamanashi.lg.jp

Gửi qua fax
iemail đến (Số fax) **050-3066-0107** (Chỉ dành cho leo núi Phú Sĩ)

Gửi từ "Compass"
(chi tiết bên dưới)

Gửi qua đường bưu điện

Gửi đến địa chỉ này: 1-chome 6-1, Marunouchi, Kofu-shi, Tỉnh Yamanashi 400-8501 NHẬT BẢN
Sở văn hóa và du lịch tỉnh Yamanashi, Bộ phận thu hút khách du lịch

Sử dụng hệ thống chia sẻ kế hoạch đi bộ đường dài trực tuyến "Compass"

Để thiết lập và chia sẻ kế hoạch leo núi, bạn nên sử dụng hệ thống chia sẻ kế hoạch leo núi trực tuyến "Compass" do Hiệp hội Hướng dẫn leo núi Nhật Bản (Public Corporation) điều hành và Hiệp hội này quản lý tất cả các khu vực miền núi trong nước. Bạn có thể tạo và đăng ký kế hoạch leo núi trên trang "Compass" bằng PC hoặc điện thoại thông minh và kế hoạch này có thể được chia sẻ với những người như bạn bè, gia đình và các tổ chức leo núi.

Hơn nữa, nếu có nguy cơ xảy ra một vụ phun trào hoặc thảm họa lớn, thông tin sẽ được chia sẻ với cảnh sát tỉnh và quận, những người này sẽ giúp tìm kiếm và cứu hộ nhanh chóng.



Kiểm tra vật dụng

Hãy chắc chắn kiểm tra các vật dụng trước khi leo núi.

Danh sách kiểm tra vật dụng

Số Thứ tự	Tên vật dụng	Giải thích, v.v.	Kiểm tra
Các vật dụng có thể đeo được			
1	Giày leo núi	Giày cao cổ để cứng. Giày nên có gệth mắt cá (phù mặt trên của giày và phần mắt cá chân).	
2	Áo sơ mi	Đồ nhanh khô. Áo dài tay có tác dụng chống nắng tốt.	
3	Quần dài	Đồ nhanh khô. Không nên dùng quần jean vì khó khô.	
4	Đồ lót	Những món đồ tốt thường nhanh khô và được làm từ sợi hóa học.	
5	Mũ	Bảo vệ khỏi ánh nắng mặt trời.	
6	Kính râm	Bảo vệ mắt khỏi tia UV và khói bụi.	
7	Găng tay	Ngăn ngừa chấn thương khi ngã đồng thời chống lại cái lạnh,	
8	Tất	Nên đi tất dày.	
Các vật dụng cầm tay			
9	Balo	Một ba lô chứa khoảng 30-40L để dàng mang theo. Cần có một tấm che ba lô.	
10	Áo mưa	Các vật dụng riêng biệt. Các vật dụng có chất liệu không thấm nước và thoáng khí.	
11	Áo chống tuyết	Vui lòng chuẩn bị các vật dụng như áo khoác lông cừu và áo khoác dạ.	
12	Đèn đeo đầu	Cũng cần thiết cho chuyến leo núi trong ngày.	
13	Nước uống	Yêu cầu 1-2 lít. Có thể mua tại các nhà nghỉ trên núi.	
14	Bữa ăn nhẹ năng lượng	Sô cô la, kẹo và các loại thực phẩm dễ ăn, nhiều calo.	
15	Túi nhựa	Thuận tiện cho việc bỏ rác hoặc các vật dụng ẩm ướt vào đó.	
16	Tiền mặt, tiền xu	Hầu hết các trường hợp không thể sử dụng được Thẻ tín dụng. Chuẩn bị tiền xu để có tiền đóng góp khi sử dụng nhà vệ sinh.	
17	Nhà vệ sinh di động	Bắt buộc khi các đường mòn phía tỉnh Shizuoka không mở cửa và nhà vệ sinh trên đỉnh núi đóng.	
18	Bản đồ leo núi	Bạn có thể thay thế điều này bằng bản đồ trong sách hướng dẫn (P7-9).	
19	Mũ bảo hiểm	Bảo vệ bạn khi có sự phun trào, đá rơi và trượt hoặc ngã.	
20	Kính bảo hộ	Để bảo vệ đôi mắt của bạn tránh tro rơi.	
21	Mặt nạ chống bụi	Ngoài việc đeo nó khi có phun trào, bạn cũng có thể sử dụng thiết bị này để phòng ngừa bụi trên đường đi xuống.	
22	Pin di động	Chống mất nguồn cho điện thoại di động / điện thoại thông minh.	

Quy bảo tồn Fujisan

Cả hai tỉnh Yamanashi và Shizuoka đều yêu cầu sự hợp tác của bạn đối với "Quy Bảo tồn Fujisan" để duy trì ngọn núi Phú Sĩ xinh đẹp cho thế hệ tiếp theo.

Quy Bảo tồn Fujisan là gì? ||

Mục đích	Để duy trì ngọn núi Phú Sĩ xinh đẹp cho thế hệ tiếp theo, chúng tôi thực hiện các biện pháp an toàn để bảo vệ người leo núi và môi trường của núi Phú Sĩ.
Mức tiền	1.000 yên (Trẻ em và người khuyết tật có thể đóng góp tùy tâm)
Phương thức thanh toán	Thanh toán tại chỗ Thanh toán trước qua internet, cửa hàng tiện lợi
Thời gian thực hiện	Trong mùa leo núi
Đối tượng	Du khách đi qua Trạm thứ 5
Khác	Đối với những người hợp tác với Quy Bảo tồn Fujisan, chúng tôi sẽ phát thẻ gỗ có chiết khấu ưu đãi, v.v. tại một số cơ sở của tỉnh. Vui lòng kiểm tra HP của tỉnh để biết thông tin về các cơ sở đặc biệt.

Mục đích thu Quy Bảo tồn Fujisan ||

Sẽ được sử dụng cho các dự án bảo tồn môi trường và an toàn của núi Phú Sĩ được thực hiện trước Trạm thứ 5.

- [1] Bảo tồn môi trường núi Phú Sĩ bao gồm xây mới / cải tạo nhà vệ sinh
 - [2] Các biện pháp an toàn cho người leo núi: Bố trí người hướng dẫn an toàn, mở rộng các trạm cứu trợ
 - [3] Cung cấp thông tin, ví dụ giá trị của núi Phú Sĩ là cội nguồn của nghệ thuật và đối tượng của tín ngưỡng
- * Một số tiền cũng được sử dụng cho chi phí văn phòng.



[Về Quy Bảo tồn Fujisan]



Logo này được gắn vào các cơ sở và vật dụng do Quy Bảo tồn Fujisan duy trì.

3 Cơ sở Tuyển đường mòn Yoshida

Thông tin cơ sở

Trung tâm Hành chính Tổng hợp Trạm thứ 5 Núi Phú Sĩ Tỉnh Yamanashi

Trạm dừng chân thứ 5 của tuyến Subaru



Trong mùa leo núi, Trung tâm Hành chính Tổng hợp Trạm thứ 5 Núi Phú Sĩ của tỉnh Yamanashi là nơi bạn có thể nhận được dự báo thời tiết, tình trạng còn phòng trống của nhà trọ trên núi và các thông tin khác. Ngoài ra, trên tầng hai, một đoạn phim video dành cho người leo núi (bằng tiếng Nhật, tiếng Anh và tiếng Trung) được chiếu trên màn hình lớn. Vui lòng ghé qua trung tâm trước khi leo núi để có được tất cả các thông tin mới nhất.

Thời gian mở cửa: 1 tháng 5 đến 31 tháng 10

Thời gian mở cửa: Trong suốt mùa leo núi (1 tháng 7 đến 11 tháng 9) 24 giờ
* Từ 8 giờ sáng ngày 1 tháng 7 đến 8 giờ tối ngày 11 tháng 9.

Ngoài mùa leo núi (khoảng thời gian khác với thời gian đã đề cập ở trên) 9 giờ sáng-4 giờ 30 chiều

Địa chỉ: Kamiyoshida Komitake-shimo 5617, Fujiyoshida-shi, tỉnh Yamanashi

Số điện thoại: **090-5190-0167**

- Các bộ phận và dịch vụ chính có tại Trạm dừng chân thứ 5 Trung tâm hành chính tổng hợp

- ① Cửa sổ chung cho thông tin du lịch
- ② Hướng dẫn Công viên Quốc gia cho Người sử dụng
- ③ Giải thích thiên nhiên tại Trạm dừng chân thứ 5 núi Phú Sĩ

- ① Thông dịch viên Hướng dẫn của Trung tâm Thông tin
- ② Tư vấn viên của Công viên tự nhiên
- ③ Hướng dẫn tự nhiên

Đồ thất lạc / tìm thấy, trẻ em bị thất lạc, hướng dẫn chỉ đường

Cảnh sát tỉnh Yamanashi (đồn cảnh sát Trạm thứ 5)

Thương tật, bệnh tật

Trung tâm sơ cứu tại Trạm thứ 5

Các mục khác với những mục được mô tả ở trên

Tỉnh Yamanashi (các biện pháp an toàn núi Phú Sĩ trừ sở liên lạc địa phương)

* Hãy cẩn thận vì thời gian mở cửa khác nhau theo từng giai đoạn!

Trung tâm Thông tin | Trạm dừng chân thứ 5 của tuyến Subaru

Hướng dẫn viên cho người nước ngoài (hướng dẫn viên được cấp phép), người hướng dẫn ở công viên và hướng dẫn viên thiên nhiên cung cấp thông tin về du lịch và leo núi, đồng thời giải thích thiên nhiên với tư cách là “Các hoa tiêu của Núi Phú Sĩ” tại trung tâm hành chính tổng hợp Trạm thứ 5

Ngoài hướng dẫn bằng tiếng Anh và tiếng Trung của hướng dẫn viên nước ngoài, hướng dẫn đa ngôn ngữ cũng được cung cấp thông qua máy tính bảng có chứa phần mềm dịch vụ phiên dịch.

Thời gian mở cửa: Ngày 1 tháng 7 đến ngày 11 tháng 9
Thời gian mở cửa: 7:30 sáng đến 8:00 tối

* Giai đoạn và thời gian mở cửa có thể thay đổi phù hợp với tình hình.

Trung tâm sơ cứu Trạm thứ 5 | Trạm dừng chân thứ 5 của tuyến Subaru

Trung tâm sơ cứu Trạm thứ 5 được mở cửa trong mùa leo núi tại Trung tâm Hành chính Tổng hợp Trạm thứ 5

Giai đoạn mở cửa: 1 tháng 7 đến 11 tháng 9

Thời gian mở cửa: 8 giờ sáng đến 8 giờ tối

Nhân Viên: Y tá

Chi phí điều trị: Miễn phí

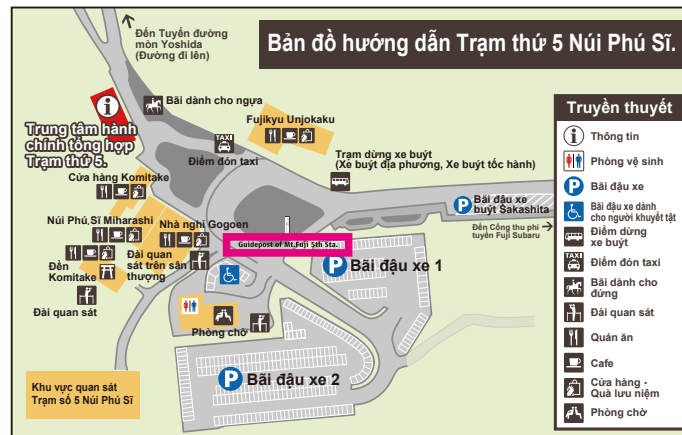
* Không thể kê Đơn thuốc uống vì đây là trạm sơ cứu do y tá điều hành.

Thông tin về nhà vệ sinh trên núi Phú Sĩ

Nhà vệ sinh công cộng và nhà vệ sinh trong nhà trọ trên núi nằm rải rác trên Tuyến đường mòn Yoshida, nhưng bạn cần kiểm tra trước vị trí nhà vệ sinh và giai đoạn / thời gian mở cửa. Số lượng phòng nghỉ trên đường đi xuống có hạn, và các phòng nghỉ ở Trạm thứ 7 đặc biệt đông đúc. Ngoài ra, mùa leo núi Tuyến Yoshida khác với mùa leo núi của tuyến phía tỉnh Shizuoka (Fujinomiya / Subashiri / Gotemba) và nhà vệ sinh tại đỉnh núi không hoạt động vào những ngày tuyến đường phía Shizuoka không mở cửa (ngày 1 ~ 9 tháng 7). Vui lòng mang theo nhà vệ sinh di động.

Việc bảo trì nhà vệ sinh trong môi trường khắc nghiệt như trên núi Phú Sĩ cũng phải trả một khoản chi phí lớn. Chúng tôi sẽ đánh giá cao nếu bạn đóng góp từ 100 đến 300 yên khi sử dụng nhà vệ sinh. Vui lòng chuẩn bị đủ 100 yên tiền xu trước khi leo.

Thông tin cơ sở Trạm thứ 5



	Cửa hàng Komitake	Fujisan Miharashi	Nhà nghỉ Gogoen	Fujikyu Unjokaku
Số điện thoại	0555-72-1476	0555-72-1266	0555-72-1251	0555-72-1355
Thẻ tín dụng	○	○	○	○
Nhân viên của Pilgrim	○	○	○	○
Tủ đựng tiền xu	×	○	○	○
Nhà nghỉ	×	○	×	○
Cho thuê dụng cụ leo núi	×	○	×	○
Bưu điện đơn giản	×	×	○	×
Máy đổi ngoại tệ	×	×	○	○
Nhà vệ sinh (Yêu cầu phí)	○	○	○	○

Điểm dừng xe buýt	Được bố trí đặc biệt ở phía trước Fujikyu Unjokaku
Nhà vệ sinh miễn phí	Phòng chờ

|| Trung tâm Hướng dẫn An toàn núi Phú Sĩ / đồn cảnh sát Trạm thứ 6 || Trạm thứ 6

Trung tâm Hướng dẫn An toàn Núi Phú Sĩ được đặt tại Trạm thứ 6 Tuyến đường mòn Yoshida cung cấp thông tin về điều kiện thời tiết và hướng dẫn leo núi bởi những người hướng dẫn an toàn cũng như thông tin về điều kiện của đường mòn trên núi.

Kiểm tra thông tin khi bạn đã đến Trạm thứ 6.

Trung tâm cũng trang bị một hộp cảnh sát trong mùa bận rộn.



Giai đoạn mở cửa: Ngày 1 tháng 7 - Ngày 11 tháng 9

Giờ mở cửa: 24 giờ

※ Cho mượn mũ bảo hiểm miễn phí (Cần đặt cọc)

|| Trung tâm sơ cứu Trạm thứ 7 || Trạm thứ 7



Trung tâm sơ cứu Trạm thứ 7 nằm ngay trước nhà trọ trên núi "Kamaiwakan".

Các bác sĩ và y tá ở tại đó, nhưng vui lòng kiểm tra giai đoạn mở cửa vì trung tâm hoạt động chủ yếu vào mùa cao điểm.

Giai đoạn mở cửa: Giữa tháng 7 đến cuối tháng 8 (Lưu ý những ngày đóng cửa)

Giờ mở cửa: 24 giờ

Nhân Viên: Bác sĩ, y tá, v.v.

Chi phí điều trị: Miễn phí

|| Trung tâm sơ cứu Trạm thứ 8 || Trạm thứ 8

Khu vực sơ cứu Trạm thứ 8 đặt trong nhà trọ trên núi "Taishi-kan", các bác sĩ và y tá có mặt khi mở cửa. Cần kiểm tra giai đoạn mở cửa.

Giai đoạn mở cửa: Giữa tháng 7 đến cuối tháng 8 (Lưu ý những ngày đóng cửa)

Giờ mở cửa: 24 giờ

Nhân Viên: Bác sĩ, y tá, v.v.

Chi phí điều trị: Miễn phí



4 Để bảo vệ núi Phú Sĩ xinh đẹp

👣 Hiến chương Phú Sĩ và Mã quốc gia Phú Sĩ

"Hiến chương núi Phú Sĩ" được xây dựng với mục đích bảo vệ môi trường, và "Mã quốc gia núi Phú Sĩ" được xây dựng như một bộ quy tắc sử dụng.

Chúng tôi cảm ơn sự hợp tác của bạn để duy trì ngọn núi Phú Sĩ xinh đẹp cho thế hệ tiếp theo.

"Hiến chương Núi Phú Sĩ"

- Tìm hiểu, làm quen và biết ơn thiên nhiên của Núi Phú Sĩ.
- Quảng bá nền văn hóa phong phú và quan trọng là bảo vệ thiên nhiên tươi đẹp của núi Phú Sĩ.
- Hợp tác để giảm gánh nặng cho môi trường tự nhiên của núi Phú Sĩ.
- Mọi người hãy tích cực tham gia để bảo vệ môi trường của núi Phú Sĩ.
- Để lại thiên nhiên, cảnh quan, lịch sử và văn hóa của Núi Phú Sĩ cho thế hệ sau.

"Mã quốc gia núi Phú Sĩ"

1. Để lại ngọn núi Phú Sĩ xinh đẹp cho thế hệ sau
2. Mang tất cả rác về nhà và không xả rác
3. Ngay từ đầu không mang theo bất cứ thứ gì có thể trở thành rác
4. Không đi ra ngoài đường mòn leo núi
5. Không viết, vẽ bậy trên đường
6. Không lái xe / đỗ xe ra khỏi lòng đường
7. Không phá vỡ các địa hình đặc biệt như gò cây
8. Không để xe không sử dụng trong bãi đậu xe
9. Không lấy bất kỳ loài động thực vật
10. Giữ nhà vệ sinh và các thiết bị công cộng sạch sẽ khi sử dụng

5 Những điểm cần lưu ý khi lên / xuống núi

5 Những điểm cần lưu ý khi leo núi Phú Sĩ

Đây là một số tác phong bạn nên biết khi leo núi. Hãy đặc biệt chú ý tới những vấn đề sau để tránh gây phiền toái cho những người leo núi khác nếu bạn không biết họ



Không vượt qua người khác một cách nguy hiểm



Không nắm dây xích / dây thừng



Không làm ồn trong nhà trọ trên núi



Khi bạn sử dụng gậy, hãy chú ý đến người leo núi phía sau



Không đi ra ngoài đường leo núi



Không đi trên mép của đường gần sườn dốc
* Đặc biệt trong quá trình xuống dốc, đi bộ gần sườn dốc có thể khiến sỏi/đá rơi xuống.



Vui lòng làm theo sự chỉ dẫn của hướng dẫn viên trong những giờ tắc nghẽn



Hãy chắc chắn không để quên đồ đạc của bạn trong nhà trọ trên núi

5 Các quy tắc cần được tuân thủ trên núi Phú Sĩ

Khu vực phía trên Trạm thứ 5 của núi Phú Sĩ được chỉ định là Vườn quốc gia và khu vực bảo vệ đặc biệt. Các hành vi sau đây bị nghiêm cấm theo Luật Công viên Tự nhiên và sẽ bị phạt nếu vi phạm pháp luật.



Sản bắt các loài động thực vật

Lấy đá núi lửa và đá

Đề thú cưng tự do

Viết, vẽ bậy

Dùng lều và đốt lửa

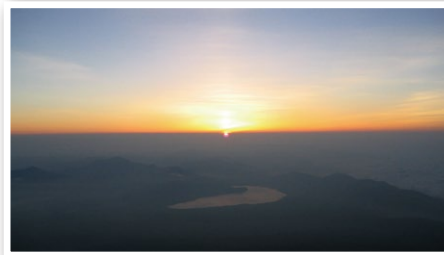
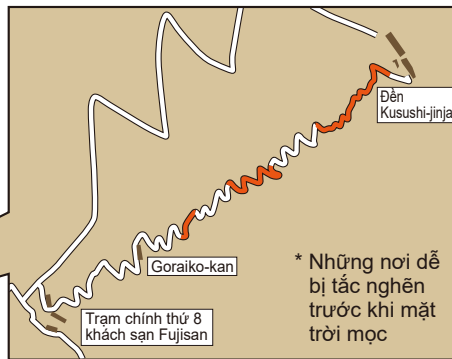
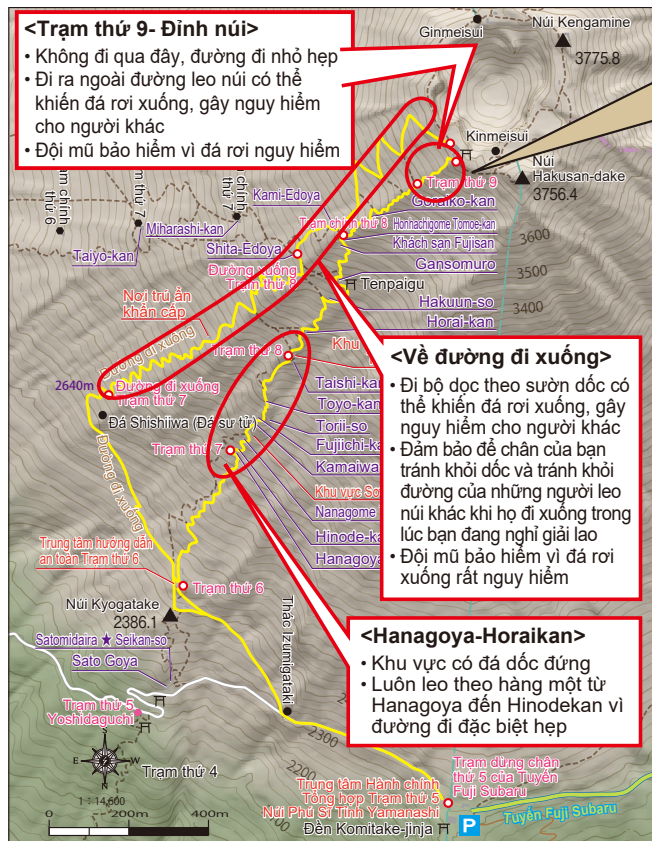
Đi xe địa hình và mô tô địa hình

Những nơi nguy hiểm trên đường mòn trên núi

Những đường mòn hẹp trên núi là những nơi có nguy cơ đá rơi và được mô tả trong hình bên dưới. Hãy cẩn thận khi đi qua những khu vực này.

Ngoài ra, hãy đội mũ bảo hiểm để tránh đá và tro rơi xuống.

Khi bạn nhận thấy có đá rơi xuống, vui lòng hét to "Rakuseki (Đá rơi!)" để cảnh báo nguy hiểm cho những người xung quanh.



Có thể nhìn thấy ánh nắng từ tất cả các nhà trọ trên Tuyến đường mòn Yoshida-guchi. Chúng tôi khuyên bạn nên tránh đám đông và ngắm bình minh từ các nhà trọ.

(Bình minh từ Kamaiwakan, Tuyến đường mòn Yoshida-guchi)

Hãy chắc chắn đội mũ bảo hiểm an toàn trong các khu vực nguy hiểm!



Điểm rẽ của đường đi xuống

Tuyến đường mòn Yoshida và Tuyến đường mòn Subashiri hợp nhất tại Trạm chính thứ 8, và đường từ Trạm thứ 8 cũ lên đỉnh cũng rẽ vào cùng một đường. Con đường tương tự cũng được sử dụng khi xuống núi. Vì cùng một con đường từ đỉnh đến Trạm thứ 8 được sử dụng nên điểm rẽ rất dễ bị bỏ qua. Hãy cẩn thận vì mọi người thường rẽ nhầm ở đây và hãy nhớ rẽ trái sang Tuyến đường mòn Yoshida và rẽ phải sang Tuyến đường mòn Subashiri. Ngoài ra các cảnh báo hướng dẫn bằng âm thanh tại điểm rẽ cũng được đưa ra,

* Tại điểm rẽ có biển chỉ dẫn nhưng khi thời tiết xấu, sương mù rất khó nhận biết.



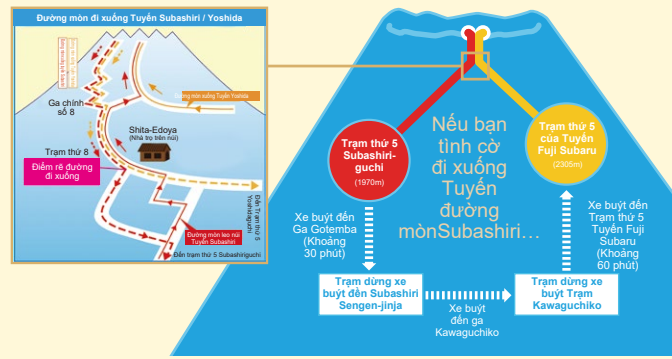
Hãy cẩn thận để không đi vào Tuyến đường mòn Subashiri!
Tuyến đường Yoshida nằm bên TRÁI.

Trong trường hợp bạn đi xuống Tuyến đường mòn Subashiri...

Trước tiên, vui lòng liên hệ với Trung tâm Hành chính Tổng hợp Trạm thứ 5 Tuyến đường mòn Yoshida.

Số điện thoại: 090-5190-0167

Từ Trạm thứ 5 của Tuyến đường mòn Subashiri, bạn có thể quay lại Trạm thứ 5 của Tuyến Fuji Subaru bằng cách sử dụng xe buýt địa phương.



Thận trọng trong trường hợp sét đánh

Sấm sét thường xảy ra ở núi Phú Sĩ từ khoảng trưa đến chiều. Hãy tìm nơi trú ẩn trong nhà trọ trên núi gần nhất nếu bạn gặp phải sét.

Vi không có nhà trọ trên đường đi xuống, vui lòng sử dụng chỗ trú ẩn khẩn cấp tại Trạm thứ 7 hoặc trong nhà vệ sinh của Trạm thứ 7 trên đường xuống.

Nếu không có tòa nhà nào gần đó, hãy cúi xuống và cố gắng giữ cơ thể của bạn càng thấp càng tốt.

Ngoài ra, khi có giông bão, bạn không được sử dụng điện thoại di động ở ngoài trời hoặc bám vào dây xích và các vật kim loại khác trên đường đi vì rất nguy hiểm.

6 Quy trình khẩn cấp



Liên lạc khẩn cấp

Nếu bạn bị thương hoặc bị ốm khi leo lên hoặc đi xuống, vui lòng thông báo cho Trung tâm Hành chính Tổng hợp Trạm thứ 5 Núi Phú Sĩ của tỉnh Yamanashi.

[Liên lạc khẩn cấp]

Trong mùa leo núi

Trung tâm Hành chính Tổng hợp Trạm thứ 5 Núi Phú Sĩ Tỉnh Yamanashi

SĐT: 0555-72-1477 090-5190-0167

Thời gian xử lý cuộc gọi: [1 tháng 7 đến 11 tháng 9] 24 giờ

* Ngày 1 tháng 7: 8 giờ sáng ~ ngày 11 tháng 9: 8 giờ tối

Ngoại trừ mùa leo núi

Đồn cảnh sát Fujiyoshida

SĐT: 0555-22-0110

Sở cứu hỏa Fujigoko

SĐT: 0555-22-0119

Yêu cầu đối với các bên liên quan trong trường hợp khẩn cấp

Những thay đổi đột ngột về thời tiết có thể xảy ra trên núi Phú Sĩ, và việc tiếp tục leo lên trong điều kiện mưa to và gió lớn sẽ dẫn đến tình huống rất khó khăn.

Nếu các chuyên gia leo núi, các nhân viên nhà trọ trên núi, người hướng dẫn an toàn và các cơ quan chính phủ đặt tại các cơ sở tương ứng của họ đánh giá việc leo núi là nguy hiểm, thì người leo núi sẽ được yêu cầu tự nguyện không leo nữa. Trong trường hợp đó, hãy dừng việc leo núi ngay lập tức và sơ tán đến nơi an toàn.

Bạn có thể gặp rủi ro đến tính mạng khi cố tình leo lên trong tình huống như vậy.

Thông tin cần thiết trong trường hợp khẩn cấp

Vui lòng cung cấp các thông tin sau khi bạn yêu cầu cứu hộ đến Trung tâm Hành chính Tổng hợp Trạm thứ 5 Núi Phú Sĩ tỉnh Yamanashi do bị thương hoặc bệnh tật. Vui lòng nêu thông tin càng chính xác càng tốt. Ngoài ra, chúng tôi muốn đề nghị bạn trợ giúp khi bạn phát hiện một người leo núi gặp sự cố nghiêm trọng.

Các thông tin để hỏi

■ Ngày: / / Thời gian: : Người được phỏng vấn:

■ Vị trí: Đường đi xuống / Đường đi lên / Nhà trọ trên núi Số biển chỉ dẫn

Người bệnh		Người đi cùng (Mối quan hệ:)	
Tên		Tên	
Tuổi tác	Tuổi tác: Nam / nữ	Tuổi tác	Tuổi tác: Nam / nữ
Điện thoại di động		Điện thoại di động	
Nơi cư trú		Nơi cư trú	
Đặc điểm	Áo Quần Balo	Đặc điểm	Áo Quần Balo
Bệnh mãn tính	Có / Không / Không xác định Tên bệnh	Bạn đồng hành du lịch	Nhiều người / Một mình Chuyến đi trong ngày / Leo núi / Lưu trú nhà trọ trên núi
Thuốc đang sử dụng	Có / Không / Không xác định Tên thuốc		Tên Nhà trọ trên núi Tên hướng dẫn
Chia ra	Ngày: / / Thời gian: : Vị trí: Đường đi xuống • Đường đi lên • Nhà trọ trên núi Số biển chỉ dẫn		
Các triệu chứng, v.v.	Ý thức Có / Không / Thấp Có thể nói Có / Không Thờ Có / Không		
	Ngã, lộn nhào / Đau đầu, chóng mặt, buồn nôn, nôn, đau bụng, tiêu chảy, khó chịu về đường hô hấp		
	Khác		
	Bong gân	Phải / Trái / Xương gãy	Phải / Trái / Đau đầu gối
Chấn thương bên ngoài		Chảy máu	Có / Không
Khả năng đi lại		Có / Không	
Ghi chú			

🦵 Để tránh sợ độ cao

|| Sợ độ cao là gì? ||

Sợ độ cao là một căn bệnh đặc biệt trên núi cao mà cơ thể không thể thích ứng với sự thay đổi nhanh chóng của độ cao, và nồng độ oxy trong máu giảm xuống. Có thể thấy các triệu chứng như mệt mỏi, ù rú, đau đầu, chóng mặt và chán ăn. Khi tình trạng này trở nên nghiêm trọng, sẽ có các triệu chứng như buồn nôn và nôn.

|| Các biện pháp phòng ngừa ||

Hãy ghi nhớ những điều sau để tránh bị sợ độ cao.

- Nghỉ ngơi ít nhất 1 tiếng ở trạm thứ 5 để cơ thể quen với độ cao.
- Leo với tốc độ chậm và liên tục.
- Nghỉ giải lao đều đặn, thờ ngắn để tránh làm suy kiệt thể lực.
- Uống nước thường xuyên.
- Thực hiện hít thở sâu (Hít sâu từ bụng) và hít thở sâu có ý thức.
- **Nếu bạn bắt đầu thấy cơ thể bất thường, vui lòng xem xét dừng leo núi và xuống núi.**

|| Các biện pháp sau khi bị bệnh ||

Vui lòng sử dụng các phương pháp sau nếu bạn bị sợ độ cao.

- Hít thở sâu.
- Uống nước và làm ấm cơ thể.

Nếu những điều này vẫn không giúp bạn hồi phục ...

- Từ bỏ leo núi và xuống núi. Các triệu chứng sợ độ cao sẽ biến mất khi đi xuống độ cao thấp hơn.

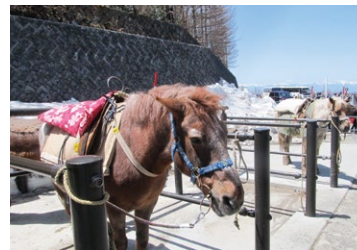
Ngựa trên núi Phú Sĩ?

Bạn có thấy có vài con ngựa đang đợi ở Trạm thứ 5 của tuyến Fuji Subaru không? Núi Phú Sĩ thực sự có lịch sử liên quan đến ngựa.

Bắt đầu từ truyền thuyết về con ngựa "Kurokoma of Kai" (ngựa ô của Kai), mà Hoàng tử Shotoku đã sử dụng trong thời cổ đại, vẫn còn những bức tranh cho thấy ngựa đã được sử dụng để chở hành lý cho những người leo núi Phú Sĩ vào thời đại Edo. Sau đó ngựa đóng một vai trò rất quan trọng trong việc vận chuyển vật liệu xây dựng và bốc dỡ vật tư lên các nhà trọ trên núi cho đến khi có sự phát triển các phương tiện khác như xe ủi đất. Dịch vụ tham quan khu vực xung quanh Trạm thứ 5 của Tuyến đường mòn Yoshida hiện tại bằng ngựa và xe ngựa được Hiệp hội Cưỡi ngựa Fujiyoshida cung cấp, và đây là một trong những cách để tận hưởng du lịch trên Núi Phú Sĩ.

Vì bạn có thể cưỡi ngựa tại một số đoạn của Trạm thứ 5 Tuyến đường Subaru khi leo lên, nếu bạn cảm thấy mệt khi xuống dốc hoặc nếu việc xuống dốc gặp khó khăn do chấn thương nhẹ, tại sao bạn không cân nhắc việc nhờ ngựa giúp đỡ?

- Phí tăng vào ban đêm và thời tiết mưa bão, v.v., vì vậy vui lòng đưa ra các yêu cầu thích hợp khi cần thiết.



Có một con ngựa kinh nghiệm tên là Akabego, nó đã từng leo lên đỉnh núi.

Ngoài ra còn có 15 chú ngựa với cả tính độc đáo đang chào đón bạn.

■ Liên hệ

Hiệp hội cưỡi ngựa thành phố Fujiyoshida **090-3240-6866**

Giờ tiếp tân 7:00 sáng đến 7:00 tối

Trong trường hợp phun trào

|| Các hành động cần thực hiện khi phun trào ||

Nếu tình cờ xảy ra một vụ phun trào thảm khốc trong khi leo núi, cần thực hiện các hoạt động sau. Hãy chắc chắn đã tìm hiểu những điều này trước khi leo núi để bảo vệ tính mạng của bạn.



Chạy theo hướng gió xa khỏi miệng núi lửa

Sơ tán đến một hầm trú ẩn hoặc sau một tảng đá



Che miệng hoàn toàn bằng khẩu trang hoặc khăn tay ướt



Không để tro núi lửa bay vào mắt

Đặc biệt quan trọng là phải nhanh chóng di chuyển ra khỏi khu vực giả định dung nham sẽ phun chảy, có tro núi lửa và sơ tán. Cần bình tĩnh và làm theo hướng dẫn của các cơ quan chính quyền, các lãnh đạo an ninh và hướng dẫn viên leo núi.

|| Chú ý thu thập thông tin ||

Để leo lên Núi Phú Sĩ một cách an toàn và bảo vệ bản thân khi núi lửa phun trào, điều đặc biệt quan trọng là phải **“trang bị đúng cách và tìm hiểu trước thông tin về các vụ phun trào núi lửa”**. Hãy leo lên núi Phú Sĩ với nhận thức rằng đó là một ngọn núi lửa đang hoạt động. Kiểm tra trước thông tin do tỉnh Yamanashi và Cơ quan Khí tượng Nhật Bản cung cấp và thực hiện các hành động thích hợp.

Bản đồ đường mòn sơ tán khi phun trào
[Cổng thông tin phòng chống thiên tai tỉnh Yamanashi]



|| Kiểm tra ở đây để biết thông tin khác ||

Có đầy đủ thông tin về việc leo núi Phú Sĩ!



[Văn phòng tỉnh Yamanashi HP]



Kiểm tra ở đây để biết thông tin thời gian thực



Trung tâm Thông tin Trạm thứ 5
[<<Twitter>>](#)

Liên hệ khẩn cấp (Trung tâm Hành chính Tổng hợp Trạm thứ 5)

090-5190-0167

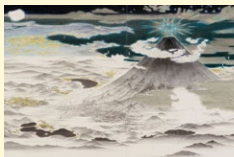
[Leo lên Núi Phú Sĩ bằng cách tìm

Di sản thế giới [Núi. Phú Sĩ – Cội nguồn của nghệ thuật và đối tượng của tín ngưỡng]

Trước vẻ linh thiêng và hùng vĩ của Núi Phú Sĩ, đức tin của những người tin vào Núi Phú Sĩ thể hiện bằng cách thức độc đáo đòi hỏi giá chết để tái sinh bằng một chuyến đi hành hương lên núi, và hoạt động này đã được đưa vào nhiều tác phẩm nghệ thuật của các nghệ sĩ nước ngoài có ảnh hưởng bằng nghệ thuật như Ukiyoe (bản in khắc gỗ của Nhật Bản). Núi Phú Sĩ, cội nguồn của nghệ thuật và là đối tượng của tín ngưỡng, được đánh giá cao trên khắp thế giới, và nó đã được công nhận là Di sản Thế giới (Di sản Văn hóa) vào tháng 6 năm 2013.

◆Núi Phú Sĩ và đức tin ...

Từ thời xa xưa, người dân Nhật Bản đã tôn thờ và kính trọng các vị thần sống trên núi do có những vụ phun trào lặp lại, và để dập tắt những vụ phun trào, người dân cầu nguyện để các vị thần tại đền Sengen-jinja xuất hiện. Sau đó, hoạt động núi lửa lắng xuống sau cuối thời Heian, núi Phú Sĩ trở thành một địa điểm linh thiêng cho những người tu khổ hạnh trên núi, và tín ngưỡng đã thay đổi hình thức thờ cúng từ xa sang hành hương trên núi. Thờ và hành hương Núi Phú Sĩ rất phổ biến đối với những người bình thường trong thời kỳ Edo.



Akira Yamaguchi
Fuji Hokuroku Pilgrimage Mandala
(Trung tâm Di sản Thế giới Núi Phú Sĩ thuộc tỉnh Yamanashi)

◆Núi Phú Sĩ và nghệ thuật ...

Núi Phú Sĩ với vẻ ngoài xinh đẹp đã trở thành chủ thể của một loạt các hoạt động sáng tạo. Ví dụ, có những tác phẩm văn học cổ điển như "Câu chuyện về Ise", "Kokin Wakashu" và "Câu chuyện về ông trẻ" và "Vạn điệp tập" (tuyển tập thơ cổ nhất ở Nhật Bản, được biên soạn vào thế kỷ thứ 8) và Ukiyoe (tranh phù thể) được ra đời vào thời kỳ Edo. Đặc biệt, Núi Phú Sĩ được mô tả trong Ukiyoe đã có tác động đáng kể đối với các họa sĩ trường phái ấn tượng phương Tây như Van Gogh và Monet.



↑ Ba mươi sáu góc nhìn của Hokusai Katsushika về Núi Phú Sĩ Đỏ
(Bộ sưu tập của Bảo tàng Tỉnh Yamanashi)

hiểu Di sản Thế giới "Núi Phú Sĩ"!

Trung tâm Di sản Thế giới Núi Phú Sĩ

Trung tâm Di sản Thế giới Fujisan của tỉnh Yamanashi ở đây hoạt động như một trung tâm thông tin về Núi Phú Sĩ với tư cách là Di sản Thế giới và giới thiệu giá trị phổ quát nổi bật của Núi Phú Sĩ đến đông đảo khách du lịch đến thăm.

* Để giám đốc tình trạng đồng đức, hạn chế nhập cảnh có thể được thực hiện tạm thời.

Vào cửa miễn phí

Địa điểm 6663-1 Funatsu, Fujikawaguchiko-machi,
Minamitsuru-gun

Tiếp nhận yêu cầu **0555-72-0259**

Ngày đóng cửa Tòa nhà phía Bắc = Mở cửa quanh năm,
Tòa nhà phía Nam = thứ 4 Thứ ba
http // www.fujisan-whc.jp /

HP

Di chuyển

Tàu hỏa

10 phút đi Xe buýt hoặc taxi ga Fuji Kyuko
Kawaguchiko

Ô tô

300m từ Cao tốc Chuo Kawaguchiko IC /
Đường Higashifujigok 600m từ Fujiyoshida IC





Bất kỳ chuyến đi bộ nào ngoài mùa leo núi (bao gồm trượt tuyết, trượt ván và các hình thức trượt khác) đều có thể bị ngã và tai nạn.

Vui lòng hạn chế lên núi khi chưa có sự chuẩn bị đầy đủ và chưa gửi kế hoạch đi bộ của bạn (đăng ký qua Compass).

Vui lòng liên hệ với "Trung tâm hành chính tổng hợp Trạm thứ 5 núi Phú Sĩ của tỉnh Yamanashi" nếu bạn thấy bất cứ điều gì như người bị thương, đường bị sạt lún hoặc đá rơi.

Liên lạc khẩn cấp trong mùa leo núi

Trung tâm Hành chính Tổng hợp Trạm thứ 5
Núi Phú Sĩ Tỉnh Yamanashi

090-5190-0167

Trung tâm Hướng dẫn An toàn Núi Phú Sĩ
(Trung tâm Hướng dẫn An toàn Trạm thứ 6)

0555-24-6223