

令和4年度

山梨県道路除排雪計画

(基本計画編)

山梨県 県土整備部

目 次

1. 道路除排雪計画の基本方針	1
1.1 計画の目的	1
1.2 計画の性格と役割	1
2. 雪氷対策及び除雪対策に係る体制発令基準	1
2.1 雪氷対策体制	1
2.2 除雪実施体制	3
3. 道路除排雪実施方法	4
3.1 除雪優先路線の設定	4
3.2 除雪実施体制に準じた作業方針	5
3.3 除雪目標	6
3.4 排雪場所の確保	6
4. 情報連絡及び情報発信	7
4.1 異なる道路管理者及び交通管理者間における情報共有	7
4.2 道路利用者への情報発信	7
5. 冬期の交通対策	8
5.1 除雪作業等に伴う通行制限方法	8
5.2 スタック車両の移動等	8
5.3 雪崩対策	9
6. 計画の推進	9
6.1 市町村との連携	9
6.2 関係機関との連携による計画の推進	9
6.3 計画の見直し	10
別添 (1) 山梨県道路除排雪計画の位置付け	11
別添 (2) 他道路管理者の除雪体制との対応関係	12
別添 (3) 除雪計画路線一覧	13
別添 (4) 除雪計画路線図面	20
別添 (5) 除雪計画路線・予防的通行規制区間の通行止めにより車両の流入が想定される県管理路線の位置づけ	27
別添 (6) 業者間相互支援による除雪作業実施方法	28
別添 (7) 除雪対策に係る体制移行に応じた除排雪実施の流れ	30
別添 (8) 排雪可能箇所一覧	31
別添 (9) 関係機関間の連絡体制 (1. 大雪関係情報連絡網)	34
別添 (10) 関係機関間の連絡体制 (2. 通行規制時連絡網)	35
別添 (11) 情報連絡本部運営イメージ	36
別添 (12) 予防的通行規制区間の通行止めにより車両の流入が想定される県管理路線	37
別添 (13) チェーン装着による通行制限のイメージ	45
別添 (14) 予防的な通行止めによる集中除雪のイメージ	46

1. 道路除排雪計画の基本方針

1.1 計画の目的

平成 26 年 2 月 14 日に発生した記録的な豪雪の教訓を踏まえ、県民生活や県内経済への影響を最小限とするため、除排雪体制の確立と雪に関する情報の共有・発信の強化など、冬期における安全な道路交通の確保を効果的・効率的に行うための基本的な指針とする。

1.2 計画の性格と役割

- (1) 地域防災計画における県管理路線の雪害対策に係る行動計画とする。
- (2) 豪雪時における、国、高速道路会社など他機関と連携した効率的な除排雪作業の基本指針とする。
- (3) 本計画の位置付けを別添(1)に示す。

2. 雪氷対策及び除雪対策に係る体制発令基準

2.1 雪氷対策体制

1) 雪氷対策体制

- (1) 冬期における円滑な道路交通の確保のため、雪氷対策本部及び支部（以下、本部及び支部という）を設置し、雪氷対策体制を確立するものとする。
- (2) 雪氷対策体制の確立期間は 12 月 1 日から翌年 3 月 31 日までとし、この期間を雪氷対策期間とする。但し、本部長が認めるときは、この期間を変更することができるものとする。
- (3) 本部及び支部の組織と設置場所は次の通りとする。

表 2-1 本部及び支部の組織と設置場所

名称	組織		設置場所
雪氷対策本部	本部長 副本部長 本部職員	県土整備部長 道路管理課長 道路管理課員及び本部長が命じた者	道路管理課
雪氷対策支部	支部長 副支部長 支部職員	事務所長、支所長 次長及び支部長が命じた者 事務所職員	各建設事務所 支所

2) 雪氷対策連絡会議

(1) 開設目的

雪による主要幹線道路等での交通事故や除雪障害を最小限に抑えるため、雪氷期間前の段階から、山梨県雪氷対策支部及び他の道路管理者等で除雪、雪氷対策に係る情報を共有することで、道路交通の確保の効率化を図る。

(2) 会議の役割

各道路管理者の除雪体制状況や業者契約状況、排雪場所等に関する情報を集約、共有することで、除雪作業実施に向けた事前調整を行う。

(3) 会議の開設

雪氷対策体制の確立前の段階で、速やかに雪氷対策連絡会議の開設有無を判断し、その準備を行う。会議の開設は各雪氷対策支部が判断し、関係機関に連絡する。

(4) 構成機関一覧

表 2-2 構成機関一覧

機関	担当部・課
山梨県雪氷対策支部	山梨県県土整備部 中北建設事務所 中北建設事務所峡北支所 峡東建設事務所 峡南建設事務所 峡南建設事務所身延支所 富士・東部建設事務所 富士・東部建設事務所吉田支所 新環状道路建設事務所
国土交通省 関東地方整備局	甲府河川国道事務所 大月出張所 甲府出張所 峡南国道出張所 富士吉田国道出張所 大和国道出張所
中日本高速道路（株）	大月保全サービス 甲府保全サービス 富士保全サービス

※必要に応じて下記の機関も参加（計画改訂時等）

- ・ 山梨県県土整備部道路管理課（雪氷対策本部）
- ・ 甲府河川国道事務所道路管理第二課
- ・ 中日本高速道路（株）八王子支社 東京支社

2.2 除雪実施体制

3) 体制発令基準

本部及び支部は、積雪時または積雪のおそれがある場合に、山梨県内の雪量観測所における積雪量を基準とし、以下の除雪実施体制を築く。なお別添(2)に示すとおり、非常体制については、他の道路管理者と調整の上で発令する。

i) 準備体制

- ・ 気象予報等により降雪または凍結が予想される場合

ii) 注意体制

- ・ 交通に支障が生じるおそれがある場合
- ・ 積雪深が 10cm に達した場合
- ・ 大雪注意報発令時

iii) 警戒体制

- ・ 一般交通を確保できないと判断される場合
- ・ 積雪深が 20cm に達しさらに降雪のおそれがある場合
- ・ 大雪警報発令時

iv) 非常体制

- ・ 路面の積雪状況により広範囲に交通不能と判断される場合
- ・ 県内の広範囲で積雪深が 30cm を大きく超えさらに積雪が見込まれる場合
- ・ 異常降雪による災害警戒本部が設置された場合

v) 災害対策本部体制

- ・ 地域防災計画により災害対策本部が設置された場合

4) 人員編成

(1) 各体制の人員編成（本部・支部とも）は、すべての本部員及び各支部員が、常時連絡可能な状態を確保する。ただし勤務時間外においては、下記の編成をとるものとする。

i) 準備体制・・・(1名) ※駐在の必要はないが常時連絡可能な者を配備する。

ii) 注意体制・・・2名

iii) 警戒体制・・・8名

iv) 非常体制・・・8名

v) 災害対策本部体制・・・災害対策本部からの要請に応じて転員、増員

(2) 勤務時間外における、本部及び各支部の連絡及び配備体制については、気象情報の発令に応じて、下記のとおり実施する。

表 2-3 本部及び各支部の連絡及び配備体制(勤務時間外)

区 分	本 部	支 部
大雪注意報または大雪警報が発令された場合	防災危機管理課からの連絡を受け、配備当番職員及び支部の第1連絡者に連絡する。 (道路防災担当) 配備当番員は、道路管理課にて配備体制を執る。	道路管理課からの連絡を受け、所定の配備体制に入る。
大雪注意報が大雪警報に切り替えられた場合	配備体制については、規模を強化して継続する。	配備体制については、規模を強化して継続する。
大雪警報が大雪注意報に切り替えられた場合	配備体制については、引き続き規模を縮小して継続する。	配備体制については、引き続き規模を縮小して継続する。
大雪注意報が解除された場合	配備体制については、解除する。	必要な連絡を済ませてから配備体制を解除する。

3. 道路除排雪実施方法

3.1 除雪優先路線の設定

通常の除雪能力を超える降雪時においても道路交通の機能維持を図るため、高速道路、直轄国道を含めた県内道路における除雪作業の優先度を設定し、県外との交通、県内道路のネットワークを確保する。優先度の考え方は、山梨県において非常体制が発令された時点から適用される。

【優先度の定義】

①除雪最優先路線

県外とのアクセス道路、及び県内の骨格となる道路で、最も優先的に除雪作業を実施する路線。

- ・中央自動車道、中部横断自動車道、東富士五湖道路
- ・直轄国道（一般国道 20 号／52 号／138 号／139 号）
- ・県の最重要路線（一般国道 137 号／139 号／141 号／358 号）
- ・高速道路インターチェンジへの接続道路

②除雪優先路線

除雪最優先路線に続いて優先的に除雪作業を実施する路線で、以下の指標に基づいて選定した路線。救急病院やヘリポート及び県防災備蓄倉庫への接続路線に含まれる市町道については、市町村と連携した除雪作業を実施する。

- ・緊急輸送路としての位置付け有無（1次路線／2次路線）
- ・日交通量
- ・市町村役場（本庁舎）への接続路線
- ・山梨県内の救急病院及び透析治療が可能な医療施設への接続路線

- ・消防本部及び消防署、出張所、分遣所への接続路線
- ・ヘリポートへの接続路線（双葉ヘリポート／山梨県警ヘリポート）
- ・主要な排雪候補箇所への接続路線
- ・生活圏相互間または他県とを接続する路線

③除雪路線

上記以外で除雪作業を実施する路線。

ただし上記の優先度に関わらず、人命に関わる緊急対応及びライフライン途絶への対応時には、各機関からの要請に応じ、該当路線を優先して除雪する。除雪計画路線の一覧は別添(3)に、路線図を別添(4)に示す。また、除排雪路線の位置付けを別添(5)に示す。

表 3-1 優先度に応じた路線数・路線延長

区分	管理者	路線数	延長(km)
①除雪最優先路線	県	20	125
	国	5	270.42
	NEXCO	4	172.8
計*		27	568.22
②除雪優先路線	県	62	505.84
	国	2	6.81
	NEXCO	0	0
計*		63	512.65
③除雪路線	県	145	1003.12
	国	0	0
	NEXCO	0	0
計*		145	1003.12

※計は、複数の管理者で管理している路線は、重複を考慮し1路線で集計

3.2 除雪実施体制に準じた作業方針

1) 準備体制発令から警戒体制時の除雪

- (1) 各支部は、雪氷対策期間前に「雪氷対策実施計画書」を定め、除雪委託業者の作業範囲や、各道路管理者との除雪の連携方策について調整を行うものとする。また管理する道路の除雪作業等について、降雪前の段階で各道路管理者や関係機関と情報を交換するため、必要に応じて「雪氷対策連絡会議」を開催し調整を行う。
- (2) 準備体制時には、各支部は委託業者の自主待機状況、及び各機関との連絡体制を確認し、降雪開始後の除雪作業を円滑に実施するための準備を行う。
- (3) 注意体制時には、各支部は委託業者に対し、降雪状況に応じた除雪作業指示を行う。
- (4) 警戒体制時には、各支部は委託業者との情報連絡により、各道路の積雪状況及び除雪作業の進捗状況を把握し、除雪作業の必要性に応じて「災害時における応急対策業務に関する基本協定書」及び「災害時の広域応援業務に関する協定書」に基づいた応援要請を、山梨県建設業協会に対して行うものとする。
- (5) 非常体制が発令されるような降雪が予想される場合には、道路管理者間において除雪

対策に係る体制入りの状況を情報共有し、道路除雪等の相互応援を円滑に実施するための準備を行う。

2) 非常体制発令から災害対策本部体制の除雪

- (1) 非常体制発令と同時に、県内の各道路管理者間で事前に締結した協定、覚書等に基づき、それぞれが相互に連携し、優先度の高い路線から、必要に応じて道路管理者間の管轄を越えた除雪作業を実施する。相互連携による除雪作業の実施方法は、別添(6)に示す。
- (2) 県内の除雪体制では所要の目標の達成が困難と予想される場合は、あらかじめ個別に協定を締結した隣県への応援要請や、その他の地方自治体及び TEC-FORCE 等への支援を要請するものとする。
- (3) 除雪実施体制の移行に応じた除雪作業の流れは、別添(7)に示す。また除雪作業の支援要請に係る各機関の連絡手順及び必要となる様式は実施計画編に記載する。

3.3 除雪目標

山梨県管理道路の除雪対策実施にあたって、除雪目標は以下の区分とする。

表 3-2 優先度に応じた除雪目標

区分	除雪目標
①除雪最優先路線	2車線以上の幅員確保を原則とし、異常な降雪時以外は、常時交通を確保する。異常降雪時には、降雪後約5日以内に2車線の確保を図る。
②除雪優先路線	2車線幅員確保を原則とするが、状況によっては1車線幅員で待避所を設ける。異常降雪時には、7日程度以内に2車線又は1車線の確保を図る。
③除雪路線	1車線幅員で必要な待避所を設けることを原則とする。状況によっては、一時通行不能もやむを得ない。

※異常降雪とは、非常体制発令に匹敵する程度（30cm以上）の降雪をいう。

3.4 排雪場所の確保

- (1) 除雪後の排雪が必要となる場合に備え、国土交通省、市町村等と協力して、雪氷期間前の段階から排雪場所の確保を行う。山梨県の排雪候補箇所を別添(8)に示す。
- (2) 利用申請手続きについては、利用意思のある各道路管理者が直接、施設管理者に対して手続きを行う。ただし、使用後の原状復帰方法については、各道路管理者において事前の調整を行う。
- (3) 各排雪場所は、他の道路管理者と合同で使用することを原則可能とする。排雪場所を合同で使用する場合は、窓口として施設管理者側と調整を行っている道路管理者に対して、事前の申し出、必要な手続きを行う。
- (4) 排雪場所の利用申請に係る各機関の連絡手順は実施計画編に示す。

4. 情報連絡及び情報発信

4.1 異なる道路管理者及び交通管理者間における情報共有

- (1) 本部は、各支部、国土交通省、高速道路管理者、市町村等の道路管理者との間で、除雪対策に係る情報の連絡を密にとり、除雪最優先路線をはじめとする道路ネットワークの効率的な除雪作業を行う。情報連絡は別添(9)、(10)に定める連絡体制表に従って行う。
- (2) 本部は、山梨県警察本部との間で、除雪対策に係る体制発令の状況を共有することで、交通管理者と連携した通行規制、スタック車両対策の実施に努める。
- (3) 各道路管理者の除雪対策に係る体制発令基準や、委託業者との契約状況、利用可能な排雪場所に関する情報は、雪氷期間前の段階から各管理者間で情報共有を行い、実際の降雪時に効率的に除雪作業を実施するための準備を行う。
- (4) 各道路管理者の管理する道路の通行規制状況、体制発令の状況、路線の優先度に応じた相互応援が必要な路線等、迅速な除雪作業実施のために必要な情報は、国が設置する情報連絡本部において除雪実施体制の各段階に応じて必要な情報を共有し、非常体制時の優先度を踏まえた道路除雪作業の効率化を図る。情報連絡本部運営イメージを別添(11)に示す。各種情報の共有のために用いる様式は実施計画編に示す。
- (5) 国が管理する道路において、大雪時に急な上り坂で大型車等が立ち往生しやすい場所を予防的通行規制区間として設定している。この路線は、異例の降雪時には予防的通行規制を実施し、集中的・効率的に優先して除雪を行う。予防的通行規制区間が通行止めになった際には、迂回をするために県管理路線に車両の流入が想定される。車両の流入が想定される路線を別添(12)に示す。また、車両の流入が想定される路線の位置づけを別添(5)に示す。この路線は、下記の情報を本部と支部にて共有する。
 - ・支部に予防的通行規制区間について理解してもらい、車両の流入が想定される路線に対して、雪氷対策の事前準備を実施。
 - ・支部は、降雪後、車両の流入が想定される路線の除雪状況を本部に共有。
 - ・予防的通行規制区間の通行止めと併せ、車両流入が想定される路線を通行止めにはしないが、スタック車両が発生した場合には、通行止めを実施する可能性がある。

4.2 道路利用者への情報発信

- (1) 本部は、各支部及び他の道路管理者や交通管理者との連携を図りながら、県内主要路線に設置してある道路情報提供装置や案内看板等を通じて、降雪や通行規制等に関する情報を提供し、主要幹線道路の冬期交通の円滑化を図る。
- (2) 「山梨県道路規制情報」を活用し、直轄国道を含めた道路規制情報を一元的に提供するとともに、県ホームページにおいて各道路管理者の問い合わせ窓口を明確化する。
- (3) テレビ、ラジオ等のマスメディアとの連携や、チラシ等の活用により、道路交通状況や緊急事態発生に関する情報提供、雪道対策に関する啓発、及び豪雪時の不要不急の外出自粛の呼びかけを行う。

5. 冬期の交通対策

5.1 除雪作業等に伴う通行制限方法

本部及び各支部は冬季の円滑な交通確保のため、交通管理者と協力して、道路利用者に対し冬用装備に関する指導及び通行規制を行うことができるものとする。

(1) 冬用装備に関する指導

各支部は交通管理者と協力し、スタック車両や事故の発生を抑制することを目的として、冬用タイヤ又はタイヤチェーンを装着していない車両に対し、通行を制限する指導ができるものとする。チェーン装着による通行制限実施のイメージを別添(13)に示す。

(2) 予防的な通行止め

各支部は異常な降雪により車両のスタックが予見される場合には、長時間の大規模な車両滞留を抑制する観点から、雪氷対策本部長への速やかな連絡を行い、スタック箇所の手前側で通行止めを行ったうえで集中除雪を行う。予防的な通行止めによる集中除雪のイメージを別添(14)に示す。

(3) 雪崩発生時および発生が予見される場合における通行規制

各支部は道路法 46 条の規定に基づき、パトロール等により雪崩発生や発生の明らかな予兆を確認した場合には通行規制を行うことができるものとする。

(4) スタック車両の発生や事故の発生、及びその発生が予見される場合における通行規制

交通管理者は道路交通法 6 条の規定に基づき、スタック車両・事故等の発生時や今後明らかにスタック車両や事故等の発生が予想される場合には、通行止めなどの通行規制を実施することができるものとする。

各支部は道路法 46 条の規定に基づき、スタック車両の移動や除雪作業の実施において必要な場合には、通行規制を行うことができるものとする。また、降雪の状況により今後明らかにスタック車両や事故等の発生が予想される場合においても通行規制ができるものとする。

(5) 通行規制の解除

スタック車両や事故車両等の移動が完了し、除雪作業により十分な安全が確保された場合には、速やかに通行規制を解除する。

5.2 スタック車両の移動等

(1) スタックを未然に防ぐために、チラシやホームページ等の活用により、道路利用者に対し雪道走行に関する情報提供・啓発を行うとともに、スタック発生箇所の手前においても、道路情報提供装置等により注意喚起を行う。

(2) スタック車両の発生により周辺道路が著しく混雑し、やむを得ない場合には、交通管理者と連携し通行規制を実施する。

(3) スタック車両の発生時には、交通管理者やドライバーの協力のもと、速やかにスタック車両の除去を行う。また異常降雪時におけるスタック車両の大量発生等、災害応急処置が必要となる状況下においては、災害対策基本法の改正状況も踏まえ、道路管理者による車両の除去を行うことができるものとする。

5.3 雪崩対策

1) 降雪前の事前予防

(1) 各支部は、雪氷期間前の段階で、あらかじめ雪崩の発生が想定される箇所を把握し、冬期の道路管理の準備を行う。

2) 降雪開始から雪崩発生までの対応

- (1) 降雪時に雪崩の発生が懸念される場合は、各道路管理者の協力のもと、県民や道路利用者に対し、マスコミ、道路情報板やホームページ等により注意喚起を行う。
- (2) 各支部は、パトロール等により雪崩発生あるいは発生の予兆を確認し、これらの事象が確認された場合には、被害箇所または被害想定箇所を含む該当路線を、ただちに通行止めとし、一般交通の流入を防ぐものとする。
- (3) 除雪作業にあたっては、雪崩の発生に十分注意して作業を行うこととともに、雪崩を誘発しにくい方法により除雪を実施する。

3) 雪崩発生後の対応

- (1) 被災者（埋没者）が発生した場合は、警察及び消防に連絡の上、接続する路線の除雪等を行い、消防側の被災者の救出・搬送を支援する。
- (2) 雪崩除去及び該当路線の除雪作業が完了し、十分な安全が確保された場合には、各支部によって交通解放を行う。

6. 計画の推進

6.1 市町村との連携

県外とのアクセス道路、県内の骨格道路や緊急輸送路など幹線道路の除雪の他、異常降雪時において県民生活を確保する上では、生活関連道路としての市町村道の除雪が不可欠であることから、市町村の計画づくりに対して技術的支援を行い、除排雪体制（市町村中小建設業者との連携等）を示した市町村除排雪計画の確立を推進する。

6.2 関係機関との連携による計画の推進

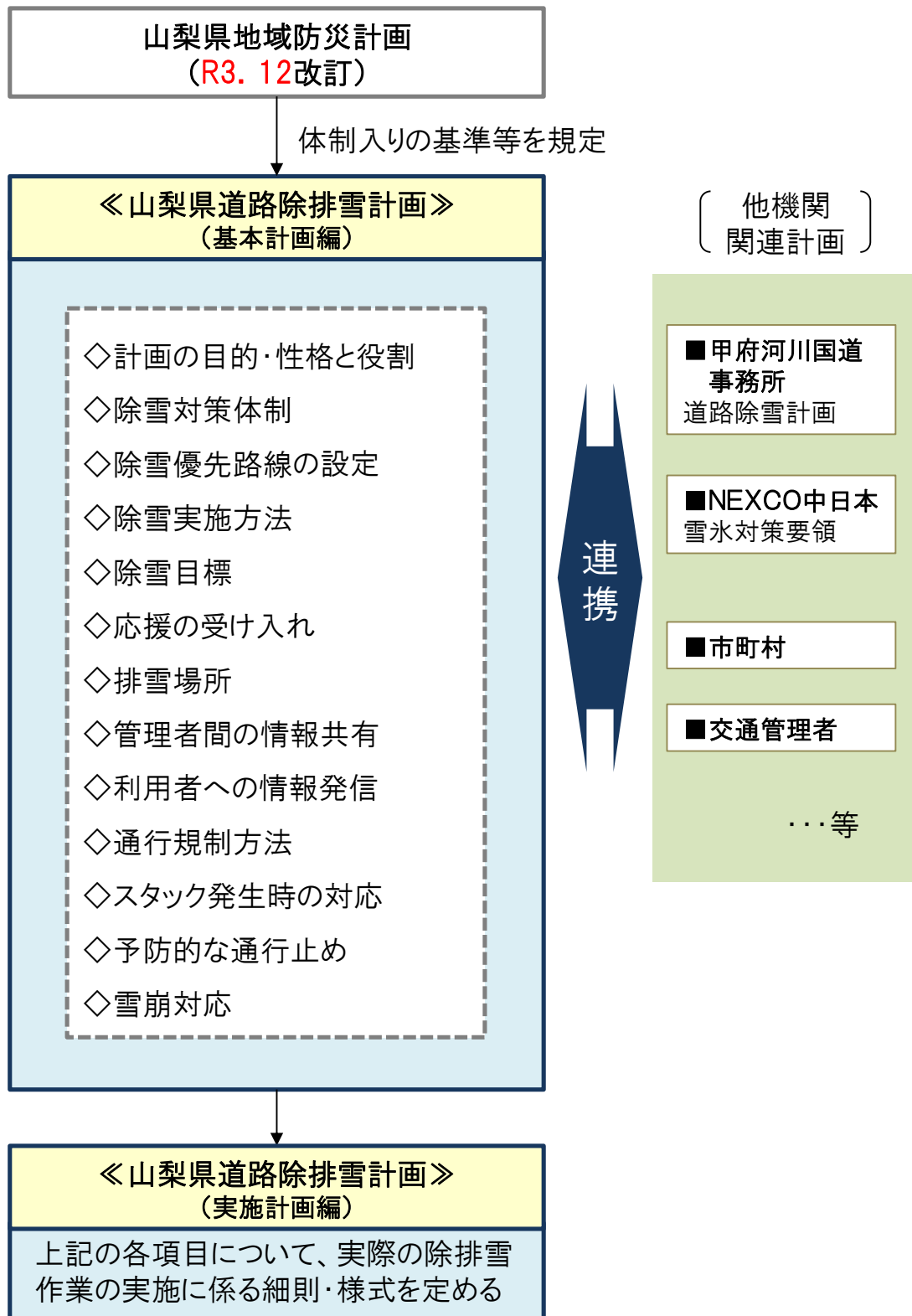
本計画の実施にあたっては、県内の各道路管理者・交通管理者との密な連携が求められることから、必要に応じ関係機関間での協議の実施、協定の締結等を進め、計画を推進していくものとする。

6.3 計画の見直し

本計画は、今後の降雪状況の変化や、高速道路の整備、県内道路の新設・改築、公共施設の整備など社会環境の変化を踏まえ、必要に応じて見直しを行う。

別添(1) 山梨県道路除排雪計画の位置付け

(上位計画)



別添 (2) 他道路管理者の除雪体制との対応関係



別添 (3) 除雪計画路線一覧

■除雪最優先路線

NO	管理者		路線	除雪区間	延長 (km)	区分		
	旧	新				1: 最優先	2: 優先	3: 除雪
1	1	NEXCO中日本	大月保全SC	中央道西宮線	大月JCT～勝沼IC	18.7	1	1
2	2	NEXCO中日本	甲府保全SC	中央道西宮線	勝沼IC～小淵沢IC	58.2	1	1
3	3	NEXCO中日本	大月保全SC	中央道富士吉田線	上野原IC～大月JCT	21.1	1	1
4	4	NEXCO中日本	大月保全SC	中央道富士吉田線	大月JCT～河口湖IC	22.5	1	1
5	5	NEXCO中日本	大月保全SC	東富士五湖道路	富士吉田IC～須走IC	18.0	1	1
6	6	NEXCO中日本	甲府保全SC	中部横断自動車道	双葉JCT～増穂IC	16.0	1	1
-	7	NEXCO中日本	甲府保全SC	中部横断自動車道	増穂IC～六郷IC	9.3	1	1
-	8	NEXCO中日本	甲府保全SC	中部横断自動車道	富沢IC～山梨県境	9.0	1	1
-	9	甲府河川国道	峡南国道(出)	中部横断自動車道	六郷IC～下部温泉早川IC	8.4	1	1
-	10	甲府河川国道	峡南国道(出)	中部横断自動車道	下部温泉早川IC～南部IC	13.2	-	1
-	11	甲府河川国道	峡南国道(出)	中部横断自動車道	南部IC～富沢IC	6.7	1	1
7	12	甲府河川国道	大月(出)	国道20号	神奈川県境～初月橋西詰	26.2	1	1
8	13	甲府河川国道	大月(出)	国道20号	大月PA(入)	1.5	1	1
9	14	甲府河川国道	大月(出)	国道20号	初月橋西詰～疾風橋東詰	31.3	1	1
10	15	甲府河川国道	大月(出)	国道20号	疾風橋東詰～長野県境	43.0	1	1
11	16	甲府河川国道	峡南国道(出)	国道52号	静岡県境～諏訪	49.4	1	1
14	17	甲府河川国道	甲府(出)	国道52号	相生歩道橋交差点～甲府警察署前	5.4	1	1
12	18	甲府河川国道	峡南国道(出)	国道52号(甲西PA(入))	諏訪～長沢交差点	3.1	1	1
13	19	甲府河川国道	甲府(出)	国道52号(甲西PA(入))	長沢交差点～双田交差点	14.5	1	1
15	20	甲府河川国道	富士吉田国道(出)	国道138号	上宿交差点～静岡県境霧坂峠	14.2	1	1
16	21	甲府河川国道	富士吉田国道(出)	国道139号	静岡県境富士ヶ峰～上宿交差点	25.3	1	1
17	22	甲府河川国道	富士吉田国道(出)	国道139号	富士見二丁交差点～市道湯ノ沢夏狩線交差点	7.1	1	1
18	23	甲府河川国道	大月(出)	国道139号	市道湯ノ沢夏狩線交差点～大月橋東詰	13.0	1	1
19	24	甲府河川国道	大月(出)	国道139号	都留PA(入)	8.2	1	1
20	25	山梨県	峡東	国道137号	新御坂トンネル～雨量規制ゲート(新環状管理事務所)	1.0	1	1
21	26	山梨県	峡東	国道137号	雨量規制ゲート～旧国道137号交差点	5.5	1	1
22	27	山梨県	峡東	国道137号	新御坂トンネル駐車場(新環状管理事務所)	0.2	1	1
23	28	山梨県	峡東	国道137号	若宮交差点～坪井工業団地東交差点	4.5	1	1
24	29	山梨県	峡東	国道137号	旧国道137号交差点～若宮交差点	3.2	1	1
25	30	山梨県	富士・東部(吉田)	国道137号	上吉田上宿交差点～金鳥居交差点	1.1	1	1
26	31	山梨県	富士・東部(吉田)	国道137号	上の段交差点～II期BP～新御坂トンネル	10.7	1	1
27	32	山梨県	富士・東部(吉田)	国道137号	金鳥居交差点～上の段交差点	3.1	1	1
-	33	山梨県	富士・東部(吉田)	国道137号	新倉河口湖トンネル坑口～河口湖精進線交差点	0.2	1	1
-	34	山梨県	富士・東部(吉田)	国道137号	市道旭町西通り線～新倉河口湖トンネル坑口	0.2	1	1
28	35	山梨県	富士・東部(吉田)	国道139号(富士見PA(入))	富士見PA(入)南交差点～お茶屋町東交差点	2.0	1	1
29	36	山梨県	富士・東部(吉田)	国道139号(富士見PA(入))	お茶屋町東交差点～富士見PA(入)北交差点	2.8	1	1
30	37	山梨県	中北(峡北)	国道141号	清里交差点～長野県境	3.5	1	1
31	38	山梨県	中北(峡北)	国道141号	高根駐在所前交差点～清里交差点	11.7	1	1
32	39	山梨県	中北(峡北)	国道141号	薬師堂橋東詰信号～高根駐在所前交差点	5.7	1	1
33	40	山梨県	中北(峡北)	国道141号	葦崎増富線分岐(駒井交差点)～薬師堂橋東詰信号	6.5	1	1
34	41	山梨県	中北(峡北)	国道141号	七里岩トンネル東坑口～葦崎増富線分岐(駒井交差点)	3.0	1	1
35	42	山梨県	中北(峡北)	国道141号	国道20号分岐(一ツ谷交差点)～七里岩トンネル西坑口	0.1	1	1
36	43	山梨県	中北	国道358号	下曾根橋左岸詰～国道52号	7.1	1	1
37	44	山梨県	中北	国道358号	右左口トンネル～下曾根橋左岸詰・甲府南IC取付部	7.4	1	1
38	45	山梨県	中北	国道358号	精進湖トンネル～右左口トンネル	8.6	1	1
39	46	山梨県	富士・東部(吉田)	国道358号	赤池交差点(139号交差点部)～精進湖トンネル坑口	2.0	1	1
40	47	山梨県	中北	甲府圏外線	甲府署前交差点～奥平前交差点	0.4	1	1
106	48	山梨県	峡南	市川三郷身延線	六郷IC入口交差点～峡南橋東詰	0.7	2	1
201	49	山梨県	峡南	市川三郷身延線	峡南橋東詰～国道52号交差点	0.3	3	1
41	50	山梨県	中北(峡北)	北杜富士見線	長野県境(R20南・甲六橋側)～小淵沢IC入口	3.4	1	1
42	51	山梨県	中北	葦崎南777号中央線(環状道路平面部)	国道52号(甲西PA(入))～環状道路起点	0.4	1	1
43	52	山梨県	中北	葦崎南777号中央線	環状道路～南777号IC料金所	0.5	1	1
44	53	山梨県	中北(峡北)	葦崎昇仙峡線	起点(本町交差点)～葦崎IC入口	3.2	1	1
45	54	山梨県	中北(峡北)	長坂高根線	五町田交差点～高根駐在所前交差点	3.6	1	1
46	55	山梨県	中北(峡北)	長坂高根線	長坂IC交差点～五町田交差点	0.7	1	1
47	56	山梨県	富士・東部	四日市場上野原線	20号分岐～桂川橋北詰	1.9	1	1
48	57	山梨県	中北	今諏訪北村線(新道)	白根IC交差点～白根IC西交差点	0.3	1	1
49	58	山梨県	中北	今諏訪北村線(新道)	白根IC交差点～白根IC料金所	0.1	1	1
51	59	山梨県	富士・東部	都留インター線	寿町交差点(市道)～都留IC	0.3	1	1
50	60	山梨県	中北(峡北)	須玉心々線	全線	0.1	1	1
-	61	山梨県	峡南	六郷インター線	市川三郷身延線交差点～六郷IC	0.5	-	1
-	62	山梨県	峡南	割子切石線	国道52号交差点～中富IC	0.7	-	1
52	63	山梨県	富士・東部	新田松留線	全線	1.3	1	1
420	64	山梨県	富士・東部(吉田)	富士河口湖富士線	めぐがね橋南詰三差路～東富士五湖道路富士吉田IC西	1.4	1	1
180	65	山梨県	富士・東部(吉田)	山中湖忍野富士吉田線	山中湖西交差点(138号交差点部)～忍野村PA(入)前三差路～中曾根交差点	10.7	2	1
433	66	山梨県	富士・東部(吉田)	富士吉田西桂線	富士吉田市小見明1126～倉見入口交差点(139号交差点部)	4.4	1	1

【最優先】全27路線、568.22km

■除雪優先路線

NO	管理者		路線	除雪区間	延長 (km)	区分		
	旧	新				1: 最優先	2: 優先	3: 除雪
55	67	甲府河川国道	甲府(出)	国道52号	竜王立体～相生歩道橋交差点	5.4	2	2
-	68	甲府河川国道	富士・東部	国道139号	都留文大入口交差点～西願寺前交差点	1.4	2	2
57	69	山梨県	富士・東部	国道139号	小和田猿橋線分岐～深城橋南詰	9.4	2	2
58	70	山梨県	富士・東部	国道139号	深城橋南詰～松姫峠	10.6	2	2
59	71	山梨県	富士・東部	国道139号	松姫峠～金風呂県境	15.0	2	2
60	72	山梨県	中北	国道140号	管内境～梅之木橋左岸詰・御成橋～市川三郷町境	10.4	2	2
61	73	山梨県	中北	国道140号	横川橋左岸詰～管内境	1.5	2	2
62	74	山梨県	峡東	国道140号	山梨市兄川橋～笛吹市境	3.6	2	2
63	75	山梨県	峡東	国道140号	山梨市牧丘町新集橋～山梨市兄川橋	4.5	2	2
64	76	山梨県	峡東	国道140号	山梨市三富雁坂IN有料道路料金所手前～山梨市牧丘町新集橋	19.0	2	2
65	77	山梨県	峡東	国道140号	松本交差点～甲府市境	1.4	2	2
66	78	山梨県	峡東	国道140号	梅之木橋～白井河原橋手前	2.3	2	2
67	79	山梨県	峡東	国道140号	松本交差点～旧春日町境	2.7	2	2
68	80	山梨県	峡南	国道140号	中央市境～市川三郷富士川線交差点	4.8	2	2
69	81	山梨県	峡南	国道140号	三郡立体東交差点～三郡橋右岸詰	0.8	2	2
70	82	山梨県	峡南	国道140号	国道52号分岐～坪川大橋南	0.2	2	2
-	83	山梨県	新環状	西関東連絡道路	国道140号分岐(雁坂みちとの分岐)～万カ八橋トンネル	2.0	2	2
-	84	山梨県	新環状	西関東連絡道路	万カ八橋トンネル	1.4	2	2
-	85	山梨県	新環状	西関東連絡道路	万カ八橋トンネル～万カランプ	0.4	2	2
185	86	山梨県	峡東	国道140号	西関東連絡道路入口交差点～西関東道路(万カランプ)	0.4	3	2
-	87	山梨県	新環状	新山梨環状道路東部区間	内回り・外回り本線(西下条777～落合西777)及び、全ての777の除雪作業	1.6	-	2
71	88	山梨県	峡南	国道300号	古閑橋左岸詰～北川橋左岸詰	3.1	2	2
72	89	山梨県	峡南	国道300号	北川橋左岸詰～富山橋東詰(波高島BP)	6.8	2	2
73	90	山梨県	峡南(身延)	国道300号	身延町下山～身延町富山橋左岸	1.4	2	2
189	91	山梨県	富士・東部(吉田)	国道300号	本橋交差点(139号交差点部)～中之倉トンネル坑口	4.1	2	2
186	92	山梨県	峡南	国道300号	中之倉トンネル～古閑橋左岸詰	10.3	3	2

NO	管理者	路線	除雪区間	延長 (km)	区分		
					1: 最優先	2: 優先 3: 除雪	
旧	新				旧	新	
74	93	山梨県 中北	国道411号	甲運橋左岸詰～善光寺入口交差点	4.0	2	2
75	94	山梨県 中北	国道411号	善光寺入口交差点～甲府警察署前交差点	2.3	2	2
76	95	山梨県 峡東	国道411号	一之瀬高橋トコト～新千野橋	25.3	2	2
77	96	山梨県 峡東	国道411号	新千野橋～山梨市境	7.0	2	2
78	97	山梨県 峡東	国道411号	山梨市境～笛吹市境	3.0	2	2
79	98	山梨県 峡東	国道411号	笛吹市境～笛吹橋東詰	1.8	2	2
80	99	山梨県 峡東	国道411号	笛吹橋東詰～八田交差点	1.6	2	2
81	100	山梨県 峡東	国道411号	八田交差点～甲運橋	1.1	2	2
82	101	山梨県 富士・東部	国道411号	丹波山村一之瀬川橋～丹波山村役場入口	8.3	2	2
83	102	山梨県 富士・東部	国道411号	丹波山村役場入口～東京都県境	7.7	2	2
84	103	山梨県 富士・東部(吉田)	国道413号	谷相郷キャンプ場入口～道志村月夜野両国橋	12.3	2	2
85	104	山梨県 富士・東部(吉田)	国道413号	神地交差点～谷相郷キャンプ場入口	2.0	2	2
86	105	山梨県 富士・東部(吉田)	国道413号	山伏トコトト～神地交差点	10.0	2	2
87	106	山梨県 富士・東部(吉田)	国道413号	旭ヶ丘三差路～山中湖平野三差路～山伏トコトト	7.9	2	2
88	107	山梨県 峡南(身延)	国道469号	南部町方沢国道52号交差～静岡県境	2.3	2	2
89	108	山梨県 中北	甲府市川三郷線	国道411号～国道358号	1.5	2	2
90	109	山梨県 中北	甲府市川三郷線(昭和通り)	釜無工業団地入口交差点～葦崎南747 入中央線	3.3	2	2
91	110	山梨県 中北	甲府市川三郷線(昭和通り)	国道20号～釜無工業団地入口交差点	3.5	2	2
92	111	山梨県 峡南	甲府市川三郷線	桃林橋～西八代郡農協前	2.9	2	2
94	112	山梨県 峡南	市川三郷富士川線	JR身延線踏切～三郡東橋東交差点	0.6	2	2
93	113	山梨県 峡南	市川三郷富士川線	三郡東橋東交差点～三郡立体東交差点	0.4	2	2
96	114	山梨県 峡南	市川三郷富士川線	鵜沢口停車場線入口～国道52号分岐	1.3	2	2
97	115	山梨県 中北	甲府南747 入線(747 入通り)	賈川交番前交差点～開国橋西交差点	5.5	2	2
99	116	山梨県 中北	甲府葦崎線	県庁前交差点～朝日通北交差点、善光寺交差点～武田交差点	3.3	2	2
100	117	山梨県 中北	甲府葦崎線	賈川橋左岸詰～塩川橋左岸詰	5.5	2	2
101	118	山梨県 中北	甲府葦崎線	武田交差点～賈川橋左岸詰	5.0	2	2
102	119	山梨県 中北(峡北)	甲府葦崎線	塩川橋～終点(本町交差点)	2.1	2	2
103	120	山梨県 中北	甲府昇仙峡線(747 入通り)	総合プラザ 入口交差点～賈川交番前交差点	2.2	2	2
104	121	山梨県 峡南	市川三郷身延線	黒沢バイパス交差点～新割石トコト	3.1	2	2
105	122	山梨県 峡南	市川三郷身延線	新割石トコト～岩間交差点	3.0	2	2
106	123	山梨県 峡南	市川三郷身延線	岩間交差点～六郷IC入口交差点	0.6	2	2
106	124	山梨県 峡南	市川三郷身延線	峡南橋東詰～北川橋詰	6.5	2	2
107	125	山梨県 峡南	市川三郷身延線	富山橋東詰交差点～湯川橋南詰	0.6	2	2
109	126	山梨県 峡南(身延)	市川三郷身延線	身延町湯川橋左岸詰～身延町身延橋東交差点	6.0	2	2
110	127	山梨県 峡南(身延)	市川三郷身延線	身延町身延橋東交差点～身延町国道52号交差点	1.1	2	2
111	128	山梨県 峡南(身延)	富士川身延線	身延町角打身延橋東交差点～身延町角打浄化槽入口交差点	0.8	2	2
112	129	山梨県 峡南(身延)	富士川身延線	身延町田沢新長戸川橋～町境	3.2	2	2
113	130	山梨県 峡南(身延)	富士川身延線	身延町角打浄化槽入口交差点～身延町田沢新長戸川橋	2.7	2	2
114	131	山梨県 峡南(身延)	富士川身延線	町境～旧南部橋東交差点	2.6	2	2
115	132	山梨県 峡南(身延)	富士川身延線	南部町内船松葉1号橋道橋～旧南部橋東交差点	2.2	2	2
116	133	山梨県 峡南(身延)	富士川身延線	南部町富栄橋東交差点～南部町内船松葉1号橋道橋	2.1	2	2
117	134	山梨県 峡南(身延)	富士川身延線	南部町万栄橋東詰交差点～南部町十島城山ゲート	1.7	2	2
118	135	山梨県 峡南(身延)	富士川身延線	南部町十島城山ゲート～南部町富栄橋東交差点	1.7	2	2
119	136	山梨県 新環状	新山梨環状道路南部区間	内回り・外回り本線(南747 入トコト～玉穂東977)及び、全ての977 の除雪作業	7.3	2	2
209	137	山梨県 中北	葦崎南747 入中央線(旧道)	青沼整形外科入口(バス停付近交差点)～国道52号(甲西バハス)	1.4	3	2
122	138	山梨県 中北(峡北)	茅野北社葦崎線	長坂高根線分岐～八ヶ岳広域農道交差点	2.0	2	2
123	139	山梨県 中北(峡北)	茅野北社葦崎線	長野県境～北社富士見線分岐(久保交差点)	1.4	2	2
124	140	山梨県 中北(峡北)	茅野北社葦崎線	松木坂交差点～長沢小淵沢線分岐(JA東北小淵沢支所前交差点)	2.4	2	2
125	141	山梨県 中北(峡北)	茅野北社葦崎線	長沢小淵沢線分岐～長坂高根線分岐	6.7	2	2
126	142	山梨県 中北(峡北)	茅野北社葦崎線	八ヶ岳広域農道交差点～台ヶ原富岡線分岐	2.3	2	2
127	143	山梨県 中北(峡北)	茅野北社葦崎線	台ヶ原富岡線分岐～葦崎市境	3.4	2	2
128	144	山梨県 中北(峡北)	茅野北社葦崎線	葦崎市境～葦崎中央公園入口南交差点	6.2	2	2
129	145	山梨県 中北(峡北)	茅野北社葦崎線	葦崎中央公園入口南交差点～終点(本町交差点)	2.0	2	2
130	146	山梨県 富士・東部	上野原丹波山線	丹波山村役場入口交差点～丹波山出張所	0.2	2	2
131	147	山梨県 富士・東部	上野原丹波山線	小菅村役場前交差点～大月市消防署小菅出張所	4.4	2	2
132	148	山梨県 中北	甲斐早川線	国道20号～葦崎南747 入中央線(湯交差点)	6.8	2	2
223	149	山梨県 峡東	甲府笛吹線	藤堂石和線交差点～南交差点	1.4	3	2
224	150	山梨県 峡東	甲府笛吹線	竜見橋右岸～藤堂石和線交差点	0.4	3	2
134	151	山梨県 中北	甲斐中央線(新道)	玉峰小入口交差点～釜無工業団地入口交差点	2.5	2	2
133	152	山梨県 中北	甲斐中央線(旧道)	甲府葦崎線～747 入通り	5.1	2	2
135	153	山梨県 中北	甲府中央右左口線(新道)	全線	1.8	2	2
136	154	山梨県 中北	甲府中央右左口線(環状道路)	国道358号～鳴子橋	1.9	2	2
137	155	山梨県 中北	甲府中央右左口線	南消防署中道出張所～終点	0.6	2	2
138	156	山梨県 中北	甲府山梨線	武田交差点～甲府駅北口交差点	0.5	2	2
139	157	山梨県 中北	甲府山梨線	武田交差点～中央消防署武田出張所	1.5	2	2
253	158	山梨県 中北	甲府山梨線	甲府駅北口交差点～国道411号	1.0	3	2
140	159	山梨県 中北(峡北)	長坂高根線	茅野北社葦崎線分岐～長坂IC交差点	2.9	2	2
141	160	山梨県 富士・東部	上野原あきる野線	国道20号分岐～上野原市立病院入口	0.2	2	2
142	161	山梨県 中北	白井甲州線	白井河原橋左岸詰～大坪橋	0.3	2	2
-	162	山梨県 峡東	白井甲州線	石橋北交差点～浅川橋	1.0	-	2
-	163	山梨県 峡東	白井甲州線	浅川橋～八代南交差点	1.5	-	2
143	164	山梨県 峡東	白井甲州線	国道20号原交差点～上町交差点	1.2	2	2
144	165	山梨県 富士・東部	四日市場上野原線	旧道分岐(新羅鶴IN先)～秋山中学校前	10.1	2	2
145	166	山梨県 富士・東部	四日市場上野原線	秋山中学校前～古沢境橋	5.9	2	2
146	167	山梨県 富士・東部	四日市場上野原線	国道139号分岐～朝日曾根通行止めゲート(井倉BP含む)	9.8	2	2
147	168	山梨県 富士・東部	四日市場上野原線	朝日曾根通行止めゲート～旧道分岐(新羅鶴IN先)	2.8	2	2
148	169	山梨県 富士・東部	四日市場上野原線	桂川橋北詰～上野原市境	4.4	2	2
149	170	山梨県 峡南(身延)	南747 入公園線	早川町南畑入口～早川町千須和入口	2.9	2	2
151	171	山梨県 峡南(身延)	南747 入公園線	早川町身延町町界～身延町下山(国道52号)	5.4	2	2
150	172	山梨県 峡南(身延)	南747 入公園線	早川町千須和入口～早川町身延町町界	2.9	3	2
152	173	山梨県 中北	今諏訪北村線(新道)	白根IC交差点～白根IC西交差点を除く全線	3.3	2	2
53	174	山梨県 峡南	葦崎南747 入富士川線	鵜沢～長沢橋	5.3	2	2
54	175	山梨県 中北	葦崎南747 入富士川線	長沢橋～御勸使川橋	10.4	2	2
54	176	山梨県 中北(峡北)	葦崎南747 入富士川線	御勸使川橋～船山橋北詰	3.8	2	2
153	177	山梨県 中北	敷島富士線	西町交差点～西消防署敷島出張所	0.2	2	2
154	178	山梨県 中北	天神平甲府線	甲府葦崎線～甲府病院入口	0.4	2	2
155	179	山梨県 中北	中下条甲府線	気象台東交差点～県民会館前交差点	1.2	2	2
156	180	山梨県 中北	緑ヶ丘運動公園線	全線	0.7	2	2
157	181	山梨県 中北	甲府精進湖線	国道358号分岐～甲府市消防団右左口分団	0.3	2	2
158	182	山梨県 中北	小淵沢～77公園線	全線	1.4	2	2
160	183	山梨県 峡東	山梨市(停)線	山梨市駅～武井医院入口	0.8	2	2
-	184	山梨県 峡東	休息山梨線	山区交差点～清水橋西詰交差点	0.7	2	2
-	185	山梨県 峡東	三日市場南線	兄川橋北詰交差点～小原西交差点	0.8	2	2
161	186	山梨県 峡東	下神内川石和温泉(停)線	笛吹市消防署春日居出張所～小松交差点	0.6	2	2
305	187	山梨県 峡東	下神内川石和温泉(停)線	春日居小前交差点～春日居支所東交差点	0.5	3	2
306	188	山梨県 峡東	下神内川石和温泉(停)線	三川橋北交差点～大野桑戸橋(橋を含む)B.P.	1.6	3	2
308	189	山梨県 峡東	下神内川石和温泉(停)線	山梨市境～桑戸B.P.～春日居小前交差点	0.9	3	2
162	190	山梨県 峡東	山梨笛吹線	全線	3.2	2	2
-	191	山梨県 峡東	休息勝沼線	上町交差点～旧道三叉路交差点	0.3	-	2
163	192	山梨県 峡東	万力小屋敷線	西開東道路入口交差点～消防署前交差点	1.6	2	2
-	193	山梨県 峡東	万力小屋敷線	消防署前交差点～小原西交差点	0.5	2	2
-	194	山梨県 峡東	柳平塩山線	窪平交差点～国道140号	0.5	-	2
164	195	山梨県 峡東	石和温泉(停)線	笛吹市消防署～長塚交差点	0.2	2	2

NO	管理者	路線	除雪区間	延長 (km)	区分			
					1: 最優先	2: 優先 3: 除雪		
旧	新				旧	新		
166	196	山梨県	峡東	小石和市部線	笛吹中央病院～笛吹市役所	1.3	2	2
167	197	山梨県	峡東	一宮山梨線	坪井工集団地東交差点～小松交差点	2.3	2	2
337	198	山梨県	峡東	一宮山梨線	山梨市境～国道140号分岐(西関A含む)	1.1	3	2
338	199	山梨県	峡東	一宮山梨線	春日居小前交差点～山梨市境	0.7	3	2
341	200	山梨県	峡南	甲斐岩間(停)西島線	岩間駅前交差点～月見橋左岸詰	1.1	3	2
168	201	山梨県	峡南	古閑割子線	国道300号分岐～下部分駐所分岐町道	0.6	2	2
345	202	山梨県	峡南	割子切石線	中富IC最寄り交差点部～終点(国道52号交差点)	2.0	3	2
169	203	山梨県	峡南	平林青柳線	青柳二丁目交差点～北部消防署増穂分駐所	1.4	2	2
372	204	山梨県	富士・東部	小和田猿橋線	甲陽生ゴ～国道20号分岐	2.3	3	2
373	205	山梨県	富士・東部	小和田猿橋線	国道139号分岐～甲陽生ゴ	1.8	3	2
170	206	山梨県	中北(峡北)	小倉百観音線	須玉中田線分岐(百観音交差点)～葦崎消防署須玉分署	0.7	2	2
171	207	山梨県	中北	島上条宮久保絵見堂線	甲府葦崎線～葦崎消防署双葉分署	0.2	2	2
172	208	山梨県	中北(峡北)	須玉中田線	国道141号(桐の木交差点)～須玉中田線分岐(百観音交差点)	5.2	2	2
173	209	山梨県	富士・東部	高畑谷村(停)線	起点(宝印含む)～新院辺橋手前	7.0	2	2
417	210	山梨県	富士・東部	高畑谷村(停)線	新院辺橋～谷村駅	4.1	3	2
174	211	山梨県	富士・東部(吉田)	富士河口湖富士線	河口湖大橋北交差点乳ヶ崎南交差点河口湖大橋北交差点～乳ヶ崎南交差点	1.6	2	2
175	212	山梨県	富士・東部(吉田)	富士河口湖富士線	乳ヶ崎南交差点～東恋路交差点(139号交差点)	1.4	2	2
-	213	山梨県	富士・東部(吉田)	富士河口湖富士線	スバルライン入口交差点～胎内洞窟入口交差点	4.0	2	2
176	214	山梨県	富士・東部	戸沢谷村線	都留バイパス～赤坂交差点	2.0	2	2
177	215	山梨県	富士・東部	大幡初狩線	高畑谷村(停)線分岐～大月市境	1.5	2	2
178	216	山梨県	富士・東部	大幡初狩線	都留市境～国道20号(初狩BP旧道は市に移管済)	3.8	2	2
179	217	山梨県	富士・東部(吉田)	鳴沢富士河口湖線	大田和交差点(139号交差点)～船津小梅線交差点	2.1	2	2
179	218	山梨県	富士・東部(吉田)	鳴沢富士河口湖線	乳ヶ崎先交差点～船津交差点(137号交差点)	1.0	2	2
431	219	山梨県	富士・東部(吉田)	富士北麓公園線	福沢橋東詰三差路(富士北麓公園入口)～山ノ内交差点	0.5	2	2
436	220	山梨県	富士・東部(吉田)	山北山中湖線	山中村平野～明神前交差点(138号交差点)	7.9	3	2
181	221	山梨県	峡南(身延)	内船(停)線	南部町内船間道交差～南部町塩沢国道52号交差(南道移管予定箇所含む)	1.6	2	2
444	222	山梨県	峡南(身延)	井出(停)線	南部町井出～南部町坂下	0.3	3	2
193	231	山梨県	峡南	市川三郷富士川線	大正交差点～富士川大橋左岸詰交差点	1.5	3	2
194	232	山梨県	峡南	市川三郷富士川線	富士川大橋左岸詰交差点～黒沢跨道橋(大門BP)	1.9	3	2

【優先】全63路線、512.65km

■除雪路線

NO	管理者	路線	除雪区間	延長 (km)	区分			
					1: 最優先	2: 優先 3: 除雪		
旧	新				旧	新		
56	223	山梨県	富士・東部	国道139号	国道20号分岐～小和田猿橋線分岐	4.6	2	3
183	224	山梨県	富士・東部(吉田)	国道139号	金鳥居交差点～富士見2丁目交差点(昭和通り交差点)	1.9	3	3
-	225	山梨県	富士・東部	国道139号	松姫トンネル	1.1	3	3
184	226	山梨県	中北	国道140号	十郎橋西交差点～西関東道路	1.9	3	3
191	227	山梨県	新環状	西関東連絡道路	本線(上り線、下り線)及び、全てのランプの除雪作業	5.4	3	3
188	228	山梨県	峡南	国道300号	下部飯倉線起点～新葉川橋(旧道)	0.1	3	3
190	229	山梨県	中北	国道411号(城東バypass)	国道140号～砂田高架橋西詰交差点	2.1	3	3
192	230	山梨県	中北	甲府市川三郷線(旧道)	国道358号～今川橋左岸詰	10	3	3
195	233	山梨県	中北	甲府南747号線	甲府警察署東交差点～相生歩道橋交差点	0.5	3	3
196	234	山梨県	中北	甲府南747号線(バypass)	国道52号～開国橋左岸詰	2.2	3	3
197	235	山梨県	中北	甲府南747号線(廃軌道)	国道52号～開国橋左岸詰	2.9	3	3
198	236	山梨県	中北	甲府南747号線	開国橋西交差点～葦崎南747号中央線	4.6	3	3
199	237	山梨県	中北(峡北)	甲府葦崎線	国道20号分岐(船山橋北詰交差点)～下宿交差点	0.1	3	3
200	238	山梨県	中北	甲府昇仙峡線(馬車道を含む)	甲府葦崎線～葦崎昇仙峡線	22.9	3	3
202	239	山梨県	峡南(身延)	富士川身延線	静岡県境～南部町万沢国道52号交差	2.9	3	3
203	240	山梨県	中北(峡北)	北杜富士見線	清里交差点～美ヶ森交差点	2.9	3	3
204	241	山梨県	中北(峡北)	北杜富士見線	美ヶ森交差点～小荒間長坂(停)線分岐(小荒間交差点)	12.7	3	3
205	242	山梨県	中北(峡北)	北杜富士見線	小荒間長坂(停)線分岐(小荒間交差点)～小淵沢IC入口	6.3	3	3
120	243	山梨県	新環状	新山梨環状道路南部区間	内回り・外回り側道(中央区間:田舎西3号～玉穂東3号)の除雪作業	3.9	3	3
121	244	山梨県	新環状	新山梨環状道路南部区間	内回り・外回り側道(南747号区間:南747号バypass～若草3号)の除雪作業	1.9	3	3
206	245	山梨県	中北	葦崎南747号中央線	浅原橋西詰交差点～西花輪交差点	1.8	3	3
207	246	山梨県	中北	葦崎南747号中央線	西花輪交差点～甲府中央右左口線(豊積橋南側)	2	3	3
208	247	山梨県	中北	葦崎南747号中央線(新道)	櫛形大橋東詰交差点～国道52号(甲西バypass)	1.1	3	3
210	248	山梨県	中北	葦崎南747号中央線	御勅使上橋右岸詰～新町交差点	1.7	3	3
211	249	山梨県	中北	葦崎南747号中央線	国道52号(甲西バypass)～浅原橋西詰交差点	3	3	3
212	250	山梨県	中北(峡北)	葦崎南747号中央線	国道20号分岐(円野郵便局前交差点)～御勅使上橋	12.1	3	3
209	251	山梨県	中北	葦崎南747号中央線(旧道)	新町交差点～青沼整形外科入口(バypass停付近交差点)	5.3	3	3
213	252	山梨県	富士・東部	上野原丹波山線	丹波山村境～丹波山出張所	2.8	3	3
214	253	山梨県	富士・東部	上野原丹波山線	丹波山村境～大月市消防署小菅出張所	4.3	3	3
215	254	山梨県	富士・東部	上野原丹波山線	上野原あきる野線分岐～大垣外	1.5	3	3
216	255	山梨県	富士・東部	上野原丹波山線	大垣外～小菅村境	12.7	3	3
217	256	山梨県	富士・東部	上野原丹波山線	小菅村境～国道139号分岐	6.8	3	3
218	257	山梨県	中北	甲斐芦安線	八田消防署～源交差点	2.3	3	3
219	258	山梨県	中北	甲斐芦安線	芦安入口交差点～県道終点	6	3	3
220	259	山梨県	富士・東部(吉田)	河口湖精進線	河口湖町美術館前交差点～大石小学校入口	3	3	3
221	260	山梨県	富士・東部(吉田)	河口湖精進線	大石小学校入口～御殿庭交差点(139号交差点)	13.2	3	3
222	261	山梨県	中北	甲府笛吹線	甲府市川三郷線～大黒橋右岸詰	3.4	3	3
225	262	山梨県	峡東	甲府笛吹線	大黒橋～曳見橋右岸	2.5	3	3
226	263	山梨県	中北(峡北)	葦崎増富線	増富若神子線分岐～湯橋	12.3	3	3
227	264	山梨県	中北(峡北)	葦崎増富線	小笠原交差点～増富若神子線分岐	9	3	3
228	265	山梨県	中北(峡北)	葦崎増富線	国道141号分岐(駒井交差点)～小笠原交差点	2.2	3	3
229	266	山梨県	富士・東部	都留道志線	都留市国道139号分岐～道坂1号	10.3	3	3
230	267	山梨県	富士・東部(吉田)	都留道志線	道坂1号坑口～神地交差点	5.3	3	3
232	268	山梨県	中北	甲斐中央線(新道)	篠原地区	0.8	3	3
234	269	山梨県	中北	甲斐中央線(新道)	飯喰東交差点北新田道分岐交差点～常永区画整理南甲府市川三郷線交差点	1.2	3	3
231	270	山梨県	中北	甲斐中央線(旧道)	(旧道)玉穂小入口～747号通り	0.5	3	3
233	271	山梨県	中北	甲斐中央線(旧道)	747号通り～甲府市川三郷線	3.5	3	3
235	272	山梨県	中北	富士川南747号線	全線	3.4	3	3
236	273	山梨県	峡南	富士川南747号線	全線	0.5	3	3
237	274	山梨県	中北	葦崎昇仙峡線	管内境～川窪猪狩線	9.9	3	3
238	275	山梨県	中北(峡北)	葦崎昇仙峡線	管内境～葦崎IC入口	6.5	3	3
239	276	山梨県	中北(峡北)	北杜八ヶ岳公園線	高原大橋入口交差点～国道141号分岐(清里トンネル東交差点)	5.5	3	3
240	277	山梨県	中北(峡北)	北杜八ヶ岳公園線	高原大橋入口交差点～天女山交差点	3.5	3	3
241	278	山梨県	中北(峡北)	北杜八ヶ岳公園線	国道141号分岐(西川橋西詰交差点)～五町田交差点	6.5	3	3
242	279	山梨県	中北(峡北)	北杜八ヶ岳公園線	五町田交差点～高原大橋入口交差点	6.2	3	3
243	280	山梨県	中北(峡北)	北杜八ヶ岳公園線	増富若神子線分岐(若神子上交差点)～国道141号分岐(西川橋西詰交差点)	0.2	3	3
244	281	山梨県	中北	甲府中央右左口線	国道140号～南消防署中道出張所	5.6	3	3
245	282	山梨県	中北	甲府中央右左口線	甲府市川三郷線～国道358号	2	3	3
246	283	山梨県	中北	甲府中央右左口線(旧道)	国道358号～国道140号	3.7	3	3
247	284	山梨県	富士・東部	大月上野原線	市境～野田尻四方津(停)線交差点	5	3	3
248	285	山梨県	富士・東部	大月上野原線	野田尻四方津(停)線交差点～大曾根バypass交差点	4.2	3	3
249	286	山梨県	富士・東部	大月上野原線	大曾根バypass交差点～国道20号分岐	2.5	3	3
252	287	山梨県	富士・東部	大月上野原線	国道20号分岐～市境	3	3	3
254	288	山梨県	峡南	甲府山梨線	中央消防署武田出張所～管内境	9.2	3	3
255	289	山梨県	峡東	甲府山梨線	国道140号分岐～山梨市戸市太良峠	11.3	3	3

NO	管理者	路線	除雪区間	延長 (km)	区分	
					1:最優先	2:優先 3:除雪
旧	新				旧	新
256	290	山梨県 峡東 甲府山梨線	八ヶ岳区間	1.1	3	3
257	291	山梨県 富士・東部 上野原あきる野線	上野原市立病院入口～榎原大橋南	2.4	3	3
258	292	山梨県 富士・東部 上野原あきる野線	上野原丹波山線分岐～甲武トンネル	4.5	3	3
259	293	山梨県 富士・東部 上野原あきる野線	榎原大橋南～上野原丹波山線分岐	3.7	3	3
260	294	山梨県 峡東 白井甲州線	甲州市勝沼町～笛吹市境～国道20号原交差点	1.7	3	3
261	295	山梨県 峡東 白井甲州線	国道137号下黒駒北交差点～甲州市境	4.2	3	3
262	296	山梨県 峡東 白井甲州線	栗合交差点～国道137号下黒駒北交差点	2	3	3
263	297	山梨県 峡東 白井甲州線	森の上交差点～栗合交差点	2.2	3	3
264	298	山梨県 峡東 白井甲州線	大坪橋～石橋北交差点	1.6	3	3
265	299	山梨県 峡東 白井甲州線	八代南交差点～森の上交差点	0.5	3	3
266	300	山梨県 峡東 白井甲州線	狐川橋東交差点～農道	0.76	3	3
-	301	山梨県 峡東 白井甲州線	上町交差点～国道411号	1.7	3	3
-	302	山梨県 峡東 白井甲州線	西広門田橋南交差点～菅田神社前交差点	3	3	3
267	303	山梨県 中北 笛吹市川三郷線	笛吹市境～市川三郷町境	2.7	3	3
268	304	山梨県 峡東 笛吹市川三郷線	森の上交差点～奈良原橋	3.9	3	3
269	305	山梨県 峡東 笛吹市川三郷線	奈良原橋～芦川町上芦川入口	7.3	3	3
270	306	山梨県 峡東 笛吹市川三郷線	SS7の里入口～甲府市境	6.9	3	3
271	307	山梨県 峡南 笛吹市川三郷線	境橋～三帳橋	3	3	3
272	308	山梨県 峡南 笛吹市川三郷線	三帳橋～甲府市川三郷線交差点	8.2	3	3
-	309	山梨県 中北 笛吹市川三郷線	笛吹市境～市川三郷町境	1.7	3	3
273	310	山梨県 峡南(身延) 南777ス公園線	早川町奈良田～早川町見返橋	5.4	3	3
274	311	山梨県 峡南(身延) 南777ス公園線	早川町見返橋～早川町青崖隧道先	6.5	3	3
275	312	山梨県 峡南(身延) 南777ス公園線	早川町青崖隧道先～早川町白石トンネル先	8.7	3	3
276	313	山梨県 峡南(身延) 南777ス公園線	早川町白石トンネル先～早川町雨煙入口	5.6	3	3
277	314	山梨県 峡東 塩山勝沼線	三日市場交差点～甲州市塩山菅田神社前	3	3	3
278	315	山梨県 峡東 塩山勝沼線	国道411号赤尾交差点～休息勝沼線	6.8	3	3
279	316	山梨県 峡東 塩山勝沼線	国道140号分岐～三日市場交差点	0.8	3	3
-	317	山梨県 峡東 塩山勝沼線	休息勝沼線～国道20号柏尾交差点	0.7	-	-
-	318	山梨県 峡東 塩山勝沼線(勝沼)	塩山駅西交差点～国道411号赤尾交差点	0.6	3	3
280	319	山梨県 富士・東部(吉田) 富士宮鳴沢線	静岡県境～ひばりが丘交差点(139号交差点部)	12.7	3	3
404	320	山梨県 中北(峡北) 駒ヶ岳公園線	全線	5.7	3	3
281	321	山梨県 中北 敷島竜王線	西町交差点～西消防署敷島出張所を除く全線	9.4	3	3
282	322	山梨県 中北 酒折(停)線	全線	0.1	3	3
283	323	山梨県 中北 南甲府(停)線	全線	0.4	3	3
284	324	山梨県 中北 天神平甲府線	甲府市葦崎線～甲府病院入口を除く全線	6.2	3	3
285	325	山梨県 中北 一軒茶屋筋線	全線	2.9	3	3
286	326	山梨県 中北 中下条甲府線	甲府市葦崎線～気象台東交差点	3.5	3	3
287	327	山梨県 中北 飯野新田白根線	全線	2.3	3	3
288	328	山梨県 中北 県民の森公園線	全線	7.8	3	3
289	329	山梨県 中北 善光寺線	全線	1	3	3
290	330	山梨県 中北 桃園市之瀬線	全線	4.3	3	3
291	331	山梨県 中北 川窪猪狩線	全線	3.5	3	3
292	332	山梨県 中北 甲府精進湖線	甲府市消防団右左口分団～旧有料交差点	1.6	3	3
293	333	山梨県 中北 甲府精進湖線	梯集落上～国道358号・国道358号～寺川橋	3	3	3
294	334	山梨県 中北 甲府精進湖線	伊勢三叉路～国道358号	5.8	3	3
295	335	山梨県 富士・東部(吉田) 甲府精進湖線	富士河口湖町精進35～精進湖畔線交差点部	0.5	3	3
296	336	山梨県 中北 白井阿原竜王線	全線(777を含む)	5.8	3	3
297	337	山梨県 中北 南777甲斐線(八ヶ岳)	開国橋西交差点～アルプス賢クリニック前以外の全線	9.4	3	3
297	338	山梨県 中北 南777甲斐線(八ヶ岳)	開国橋西交差点～アルプス賢クリニック前	0.4	3	3
298	339	山梨県 中北 愛宕山公園線	全線	3.5	3	3
159	340	山梨県 峡東 塩山(停)大菩薩嶺線	白井甲州線～国道411号	0.9	2	3
299	341	山梨県 峡東 塩山(停)大菩薩嶺線	国道411号～甲州市塩山萩原山長兵衛小屋ゲート	15.3	3	3
-	342	山梨県 峡東 塩山(停)大菩薩嶺線	国道411号～塩山停車場大菩薩嶺線	0.1	-	3
300	343	山梨県 峡東 山梨市(停)線	武井医院入口～一町田中交差点(終点)	2.7	3	3
301	344	山梨県 峡東 甲斐大和(停)線	国道20号分岐～甲斐大和駅(全線)	0.5	3	3
-	345	山梨県 峡東 山梨市(停)線	清水橋西詰交差点～万力小屋敷線交差	1.8	3	3
302	346	山梨県 峡東 三日市場南線	三日市場南線	2	3	3
-	347	山梨県 峡東 三日市場南線	七日子神社交差点～小原西交差点	2.4	-	3
303	348	山梨県 峡東 塩平窪平線	山梨市牧丘町塩平～窪平交差点	11	3	3
304	349	山梨県 峡東 平沢千野線	甲州市塩山平沢～国道411号新千野橋	5.1	3	3
307	350	山梨県 峡東 下神内川石和温泉(停)線	小松交差点～松本踏切	1.8	3	3
309	351	山梨県 峡東 乾徳山線	全線	3	3	3
312	352	山梨県 峡東 日影笹子線	国道20号分岐～笹子峠	7.8	3	3
313	353	山梨県 富士・東部 日影笹子線	全線(国道20号分岐～笹子峠)	5.9	3	3
314	354	山梨県 峡東 下萩原三日市場線	国道140号～塩山勝沼線三日市場交差点	5.3	3	3
-	355	山梨県 峡東 休息勝沼線	塩山勝沼線～上町交差点	0.1	-	3
315	356	山梨県 峡東 休息勝沼線	旧道三叉路～国道411号山区交差点	3.1	3	3
316	357	山梨県 峡東 万力小屋敷線	山梨市境～甲州市塩山菅田神社前	1.5	3	3
-	358	山梨県 峡東 万力小屋敷線	休息山梨線交差～甲州市境	1.7	3	3
-	359	山梨県 峡東 万力小屋敷線	小原西交差点～休息山梨線交差点	0.7	3	3
317	360	山梨県 峡東 深沢等々力線	甲州市勝沼町深沢～国道20号分岐	3	3	3
375	361	山梨県 峡東 大菩薩初鹿野線	甲州市塩山萩原山長兵衛小屋ゲート～大蔵沢橋	15.9	3	3
376	362	山梨県 峡東 大菩薩初鹿野線	大蔵沢橋～国道20号分岐	3.6	3	3
310	363	山梨県 峡東 柳平塩山線	林道川上牧丘線分岐～山梨市袖口鳥の口橋	9.3	3	3
311	364	山梨県 峡東 柳平塩山線	山梨市牧丘町袖口鳥の口橋～塩平窪平線	6.4	3	3
318	365	山梨県 峡東 白井河原八田線	八田交差点～鶴飼橋	0.33	3	3
319	366	山梨県 峡東 白井河原八田線	御成橋交差点～蜷見橋交差点	2.4	3	3
321	367	山梨県 峡東 白井河原八田線	河内東交差点～三角屋前	3.3	3	3
322	368	山梨県 峡東 石和温泉(停)線	長塚交差点～笛吹市消防署を除く全線	0.8	3	3
323	369	山梨県 峡東 市之蔵山梨線	笛吹市境～踏線橋東交差点	3.2	3	3
324	370	山梨県 峡東 市之蔵山梨線	起点～相興交差点～矢作橋	5.1	3	3
-	371	山梨県 峡東 市之蔵山梨線	七日市場交差点～国道140号八幡橋西詰交差点	0.4	-	3
325	372	山梨県 峡東 竹居御坂線	全線	2.4	3	3
326	373	山梨県 峡東 田中勝沼線	笛吹市境～国道20号	2.1	3	3
327	374	山梨県 峡東 田中勝沼線	日川橋南交差点～相興交差点～勝沼町境	3.4	3	3
328	375	山梨県 峡東 石和温泉(停)松本線	全線	0.22	3	3
-	376	山梨県 峡東 鶯宿上曾根線	境川支所前交差点～間門交差点	3.7	3	3
-	377	山梨県 峡東 鶯宿上曾根線	境川支所前交差点～笛吹市境川町大窪	3.4	3	3

NO	旧	新	管理者	路線	除雪区間	延長 (km)	区分	
							1: 最優先	2: 優先
							旧	新
330	378	山梨県	峡東	小石和市部線	鶴飼橋～笛吹市役所・笛吹中央病院～蜷見橋	1.7	3	3
331	379	山梨県	峡東	栗合成田線	栗合成交点～夏目原交差点	0.61	3	3
332	380	山梨県	峡東	栗合成田線	夏目原交差点～終点	2.3	3	3
333	381	山梨県	峡東	藤笠石和線	南区中央交差点～鶴飼橋左岸	3	3	3
335	382	山梨県	峡東	藤笠石和線	中央道立体交差～甲府笛吹線交差点	1.6	3	3
336	383	山梨県	峡東	藤笠石和線	藤笠起点～中央道立体交差	2.8	3	3
339	384	山梨県	峡南	市川大門(停)線	全線	0.4	3	3
340	385	山梨県	峡南	飯沢口(停)線	全線	0.1	3	3
341	386	山梨県	峡南	甲斐岩間(停)西島線	起点～岩間駅前交差点	0.2	3	3
342	387	山梨県	峡南	甲斐岩間(停)西島線	月見橋左岸詰～終点	0.3	3	3
343	388	山梨県	峡南	古閑割子線	国道300号分岐～下部分駐所分岐町道を除く全線	4.6	3	3
344	389	山梨県	峡南	割子切石線	市川三郷身延線分岐～大石トンネル	1.3	3	3
345	390	山梨県	峡南	割子切石線	大石トンネル～中富IC最寄り交差点部	2.2	3	3
346	391	山梨県	峡南	十谷鬼島線	起点～宿戸沢橋	3.1	3	3
347	392	山梨県	峡南	十谷鬼島線	宿戸沢橋～終点(国道52号交差点)	3	3	3
348	393	山梨県	峡南	甲斐上野(停)線	全線	0.2	3	3
349	394	山梨県	峡南	四尾連湖公園線	広域農道交差点～終点	1	3	3
350	395	山梨県	峡南	四尾連湖公園線	起点～帯那トンネル手前	7	3	3
351	396	山梨県	峡南	四尾連湖公園線	帯那トンネル～広域農道交差点	2.4	3	3
352	397	山梨県	峡南	粟倉飯富線	全線	2	3	3
353	398	山梨県	峡南	下部飯富線	一色和平入口～終点(国道52号交差点)	3	3	3
354	399	山梨県	峡南	下部飯富線	国道300号分岐～和平入口	2	3	3
355	400	山梨県	峡南	飯代常葉線	全線	8.5	3	3
356	401	山梨県	峡南	平林青柳線	北部消防署増穂分駐所～利根川橋	3.9	3	3
357	402	山梨県	峡南	平林青柳線	起点～利根川橋	5.3	3	3
358	403	山梨県	峡南	山保久那土線	四尾連湖公園線分岐～熊沢橋	6.9	3	3
359	404	山梨県	峡南	山保久那土線	熊沢橋～久那土橋	1.4	3	3
360	405	山梨県	峡南	湯之奥上之平線	全線	4.6	3	3
361	406	山梨県	峡南	折門古閑線	全線	7.3	3	3
362	407	山梨県	峡南	甲斐常葉(停)線	全線	0.9	3	3
363	408	山梨県	峡南	高下飯沢線	起点～万年橋	5.3	3	3
364	409	山梨県	峡南	高下飯沢線	万年橋～終点(国道52号交差点)	1.2	3	3
365	410	山梨県	峡南	遅沢静川線	間遠トンネル～終点(国道52号交差点)	3.3	3	3
366	411	山梨県	峡南	遅沢静川線	起点～間遠トンネル	3	3	3
367	412	山梨県	峡南	遅沢静川線	中山橋先～江尻窪	2	3	3
368	413	山梨県	富士・東部	猿橋(停)線	全線	0.1	3	3
369	414	山梨県	富士・東部	大月(停)線	全線	0.1	3	3
370	415	山梨県	富士・東部	初狩(停)線	全線	0.2	3	3
371	416	山梨県	富士・東部	笹子(停)線	全線	0.1	3	3
374	417	山梨県	富士・東部	野田尻四方津(停)線	全線	3.9	3	3
377	418	山梨県	富士・東部	大菩薩峠線	全線(上野原丹波山線分岐～橋立)	2.5	3	3
378	419	山梨県	富士・東部	朝日小沢猿橋線	全線	5	3	3
379	420	山梨県	富士・東部	桑西下真木線	全線	5.4	3	3
380	421	山梨県	富士・東部	浅川瀬戸線	全線	4.5	3	3
381	422	山梨県	富士・東部	金山大月線	全線(浅利BP旧道は市に移管済)	4.6	3	3
382	423	山梨県	富士・東部	梁川猿橋線	全線	5.5	3	3
383	424	山梨県	富士・東部	吉野上野原(停)線	上野原駅前通り線	0.3	3	3
384	425	山梨県	富士・東部	吉野上野原(停)線	全線	2.4	3	3
385	426	山梨県	富士・東部	佐野川上野原線	全線	1.3	3	3
386	427	山梨県	富士・東部	桐原藤野線	全線	5.7	3	3
387	428	山梨県	中北(峡北)	増富若神子線	葦崎増富線分岐～まだら農道分岐	2	3	3
388	429	山梨県	中北(峡北)	増富若神子線	まだら農道分岐～北社八ヶ岳公園線分岐(若神子上交差点)	2.6	3	3
389	430	山梨県	中北(峡北)	武田八幡神社線	全線	2.6	3	3
390	431	山梨県	中北(峡北)	穴山(停)線	全線	2.2	3	3
391	432	山梨県	中北(峡北)	小倉百観音線	百観音交差点～葦崎消防署須玉分署を除く全線	1.1	3	3
392	433	山梨県	中北(峡北)	清里須玉線	全線	12.6	3	3
393	434	山梨県	中北(峡北)	台ヶ原長坂線	全線	5.5	3	3
394	435	山梨県	中北(峡北)	北原下条南割線	全線	3.2	3	3
395	436	山梨県	中北(峡北)	長沢小瀬沢線	全線	10.9	3	3
396	437	山梨県	中北(峡北)	小荒間長坂(停)線	JA梨北小泉支所前交差点～長坂上条交差点	3.3	3	3
397	438	山梨県	中北(峡北)	小荒間長坂(停)線	北社富士見線分岐(小荒間交差点)～長沢小瀬沢線分岐(JA梨北小泉支所前交差点)	6.2	3	3
398	439	山梨県	中北(峡北)	原浅尾葦崎線	長野県境～葦崎増富線分岐(塩川ダム)	10	3	3
399	440	山梨県	中北(峡北)	日野春(停)線	葦崎北社増穂線分岐(富岡三差路)～日野春(停)線	4.9	3	3
400	441	山梨県	中北(峡北)	日野春(停)線	国道141号(薬師堂橋東詰交差点)～終点	0.2	3	3
401	442	山梨県	中北(峡北)	横手日野春(停)線	横手起点～山高(甲斐駒CC入口)	4	3	3
402	443	山梨県	中北(峡北)	横手日野春(停)線	山高(甲斐駒CC入口)～茅野北社葦崎線分岐(富岡三差路)	4.3	3	3
403	444	山梨県	中北(峡北)	甘利山公園線	規制ゲート前～葦崎南アルプス富士川線分岐	2.8	3	3
405	445	山梨県	中北(峡北)	美し森清里線	美ヶ森交差点～国道141号分岐(学校寮交差点)	2.9	3	3
406	446	山梨県	中北(峡北)	美し森清里線	林道入口～美し森交差点	2.7	3	3
407	447	山梨県	中北	島上条宮久保絵見堂線	葦崎消防署双葉分署～管内境	3	3	3
408	448	山梨県	中北(峡北)	島上条宮久保絵見堂線	管内境～葦崎昇仙峡線分岐	3.5	3	3
409	449	山梨県	中北(峡北)	島上条宮久保絵見堂線	葦崎昇仙峡線分岐～国道141号分岐(絵見堂交差点)	6.2	3	3
410	450	山梨県	中北(峡北)	台ヶ原富岡線	全線	4.8	3	3
411	451	山梨県	中北(峡北)	箕輪須玉線	国道141号分岐(高根駐在所前交差点)～若神子上交差点	6.1	3	3
413	452	山梨県	富士・東部(吉田)	富士上吉田線	富士吉田市中/茶屋～浅間神社東交差点(138号交差点)	5.1	3	3
414	453	山梨県	富士・東部(吉田)	下吉田(停)線	下吉田駅～下吉田宮川橋北詰交差点	0.3	3	3
415	454	山梨県	富士・東部(吉田)	新田下吉田線	小見見新田～明見入口交差点(139号交差点)	3.6	3	3
416	455	山梨県	富士・東部	高畑谷村(停)線	旧道区間(都留市大幡～新院辺橋右岸)	3	3	3
418	456	山梨県	富士・東部(吉田)	精進湖畔線	139号～三差路精進358号分岐	2.8	3	3
419	457	山梨県	富士・東部(吉田)	富士河口湖富士線	七軒町交差点～スバル入口交差点(富士河口湖高橋前)	1.5	3	3
421	458	山梨県	富士・東部(吉田)	富士河口湖富士線	町役場前交差点～スバル入口交差点(三差路)	1	3	3
422	459	山梨県	峡東	富士河口湖笛吹線	旧御坂トンネル～ゲート	6.4	3	3
423	460	山梨県	富士・東部(吉田)	富士河口湖笛吹線	新御坂トンネル～天下茶屋前	5.7	3	3
-	461	山梨県	富士・東部(吉田)	本栖湖畔線	本栖駐車場～富士河口湖町本栖	1.6	-	3
-	462	山梨県	富士・東部(吉田)	本栖湖畔線	身延町川尻～身延町中之倉300号三差路	3.9	-	3

NO		管理者	路線	除雪区間	延長 (km)	区分		
旧	新					1: 最優先	2: 優先	3: 除雪
425	463	山梨県	富士・東部(吉田)	青木ヶ原船津線	道の駅かつやま～国道137号三叉路	4.6	3	3
426	464	山梨県	富士・東部(吉田)	青木ヶ原船津線	富士風穴前交差点(139号交差点)～文化洞トンネル西側交差点(河口湖精進線交差点)	6.1	3	3
427	465	山梨県	富士・東部(吉田)	青木ヶ原船津線	長浜三差路(河口湖精進線交差点)～道の駅かつやま	2.1	3	3
428	466	山梨県	富士・東部	戸沢谷村線	都留バイパス～赤坂交差点を除く全線	2.4	3	3
429	467	山梨県	富士・東部	大野夏狩線	全線(国道139号～大野橋)	2.9	3	3
430	468	山梨県	富士・東部(吉田)	鳴沢富士河口湖線(船津小海線)	714号交差点部～町役場前交差点	2.1	3	3
434	469	山梨県	峡東	富士河口湖芦川線	若彦トンネル管吹倒坑口～笛吹市川三郷線	1.9	3	3
435	470	山梨県	富士・東部(吉田)	富士河口湖芦川線	河口湖精進線三差路～若彦トンネル河口湖側坑口	2.6	3	3
437	471	山梨県	富士・東部(吉田)	山中湖小山線	413号三差路～山中湖村平野三国峠	3.9	3	3
438	472	山梨県	峡南(身延)	高瀬富士線	南部町富士火打石トンネル手前～南部町国道52号交差	2.8	3	3
439	473	山梨県	峡南(身延)	高瀬富士線	南部町石合～南部町富士火打石トンネル手前	4.4	3	3
440	474	山梨県	峡南(身延)	大向富士線	南部町徳間～南部町石合	2.3	3	3
441	475	山梨県	峡南(身延)	身延線	身延町梅平(身延立体東交差点)～身延町久遠寺入口	1.9	3	3
442	476	山梨県	峡南(身延)	身延線	身延町久遠寺入口～身延町三門	1.2	3	3
443	477	山梨県	峡南(身延)	身延本栖線	身延町身延(身延線交差)～身延町下山国道52号交差	5.3	3	3
445	478	山梨県	峡南(身延)	穴原塩出線	南部町境川橋～南部町小葉山(県境)	0.4	3	3
446	479	山梨県	峡南(身延)	大城小田船原線	身延町大城～身延町小田船原	3.9	3	3
447	480	山梨県	峡南(身延)	釜の口塩沢線	南部町釜の口～南部町柳島温井川	1.4	3	3
448	481	山梨県	峡南(身延)	釜の口塩沢線	南部町柳島温井川～南部町外田国道52号交差	1.9	3	3
449	482	山梨県	峡南(身延)	雨畑大島線	早川町雨畑～早川町大島	6.6	3	3
450	483	山梨県	峡南(身延)	日向宿線	南部町日向～南部町宿	9.6	3	3
451	484	山梨県	峡南(身延)	光子沢大野線	身延町光子沢国道52号交差～身延町清子歌里沢橋右岸	4	3	3
452	485	山梨県	峡南(身延)	光子沢大野線	身延町清子歌里沢橋右岸～身延町大野県道交差	3.2	3	3

【除雪】全145路線、1003.12km

除雪計画路線（市町村道）

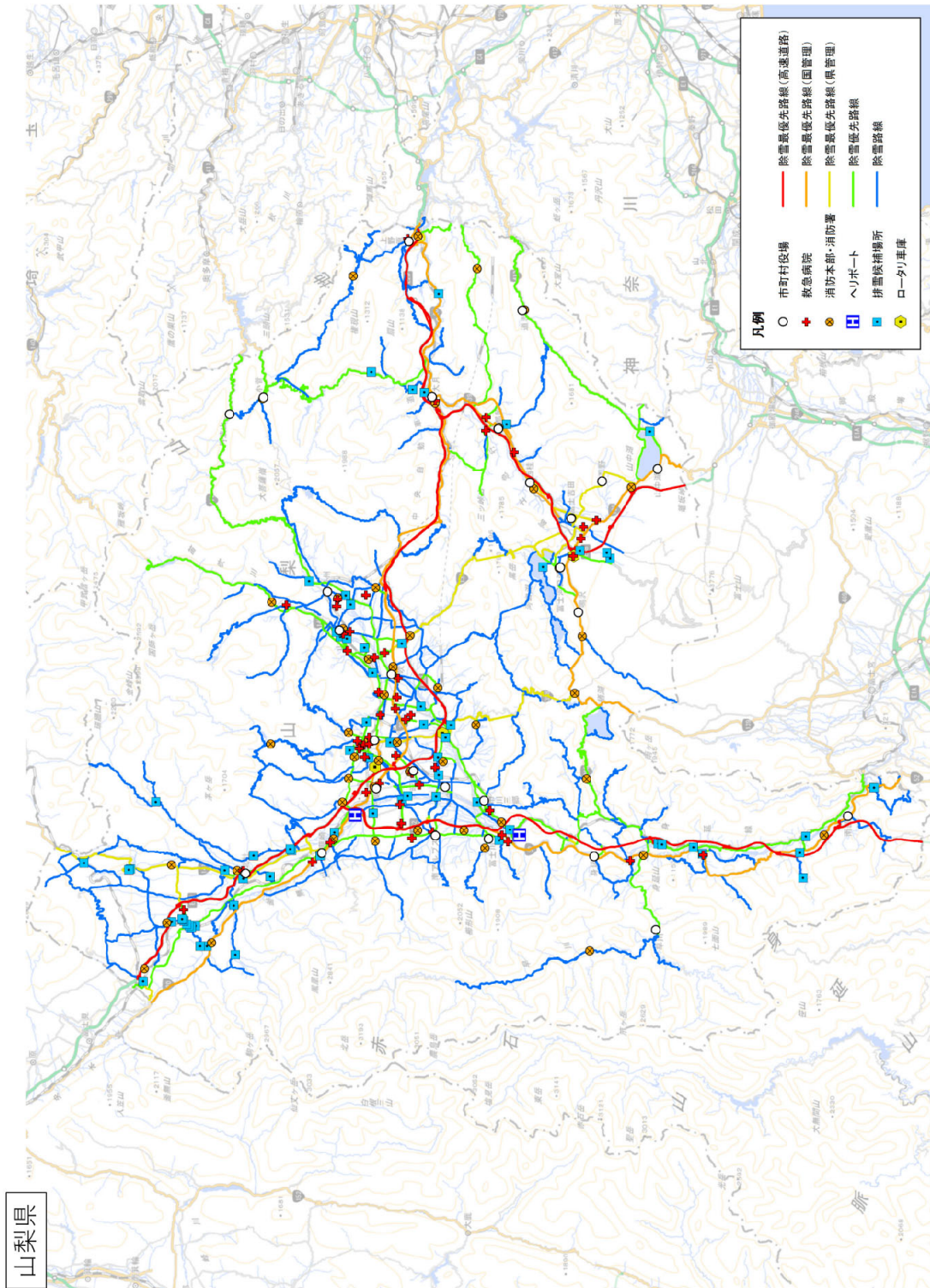
県内の救急病院及び透析治療が可能な病院、及びヘリポートに直結する市町村道については、県と市町村が連携して早期の開通を目指す。これら路線は除雪優先路線に位置付ける。

【除雪優先路線に位置付けられる市町村道】

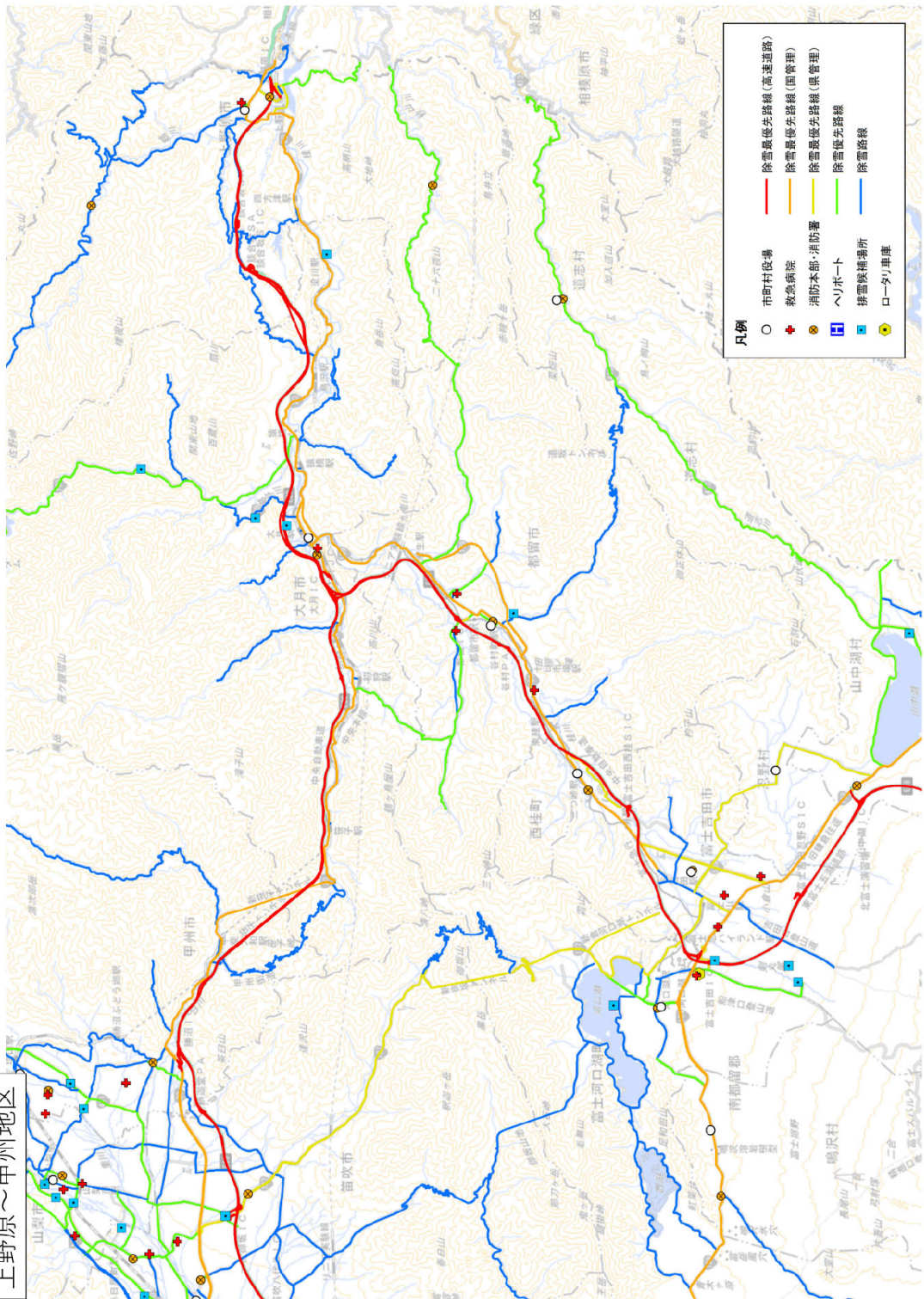
番号	分類	管理者	施設名	アクセス路線		
				県道以上	市町道	延長(km)
1		中北	独立行政法人国立病院機構甲府病院	天神平甲府線		
2		中北	山梨県立中央病院	甲府昇仙峡線(アルプス通り)	甲府市道	0.6
3		中北	市立甲府病院	小瀬スポーツ公園線	甲府市道	0.7
4		中北	独立行政法人地域医療機能推進機構山梨病院	甲府葦崎線	甲府市道	0.3
5		中北	甲府共立病院	甲府葦崎線	甲府市道	0.06
6		中北	甲府脳神経外科病院	一般国道20号		
7		中北	甲府城南病院	小瀬スポーツ公園線	甲府市道	0.5
8		中北	医療法人武川会武川病院	甲府市川三郷線(昭和通り)		
9		中北	医療法人社団慈成会三枝病院	一般国道52号	甲斐市道	0.9
10		中北	山梨大学医学部附属病院	新山梨環状道路南部区間		
11		中北	巨摩共立病院	一般国道52号	南アルプス市道	0.3
12		中北	白根徳洲会病院	今諏訪北村線(新道)	南アルプス市道	0.1
13		中北	医療法人立史会今井整形外科医院	一般国道20号	甲府市道	0.1
14		中北	医療法人社団箭本外科整形外科医院	甲府山梨線	甲府市道	0.17
15		中北	太田整形外科医院	一般国道20号	巨摩郡昭和町道	0.43
16		中北	青沼整形外科	葦崎南アルプス中央線(旧道)	南アルプス市道	0.1
17		峡北	葦崎市国民健康保険葦崎市立病院	甲府葦崎線		
18		峡北	葦崎相互病院	一般国道20号		
19		峡北	北杜市立塩川病院	須玉中田線	北杜市道	0.1
20		峡北	北杜市立甲陽病院	長坂高根線		
21	救急病院	峡東	塩山市民病院	一般国道411号	甲州市道	1
22		峡東	財団法人山梨厚生会山梨厚生病院	一般国道140号		
23		峡東	加納岩総合病院	万力小屋敷線	山梨市道	0.4
24		峡東	山梨市立牧丘病院	一般国道140号	山梨市道	0.8
25		峡東	甲州市立勝沼病院	一般国道411号	甲州市道	1.2
26		峡東	一宮温泉病院	一宮山梨線	笛吹市道	0.15
27		峡東	石和共立病院	一般国道20号	笛吹市道	0.55
28		峡東	医療法人康麗会笛吹中央病院	富士川身延線		
29		峡東	一般財団法人山梨整肢更生会富士温泉病院	一宮山梨線	笛吹市道	0.12
30		峡南	峡南医療センター企業団市川三郷病院	市川三郷富士川線		
31		峡南	身延町早川町国民健康保険病院一部事務組合立飯富病院	一般国道52号		
32		峡南	公益財団法人身延山病院	一般国道52号		
33		峡南	峡南医療センター企業団富士川病院	一般国道52号(甲西BP)		
34		峡南	医療法人峡南会峡南病院	一般国道52号(現道)		
35		富士東部	国民健康保険富士吉田市立病院	一般国道138号		
36		富士東部	山梨赤十字病院	一般国道139号		
37		富士東部	大月市立中央病院	一般国道20号	大月市道	0.15
38		富士東部	上野原市立病院	上野原あきる野線	上野原市道	0.1
39		富士東部	都留市立病院	高畑谷村(傍)線	都留市道	0.1
40		富士東部	ツル虎ノ門外科・リハビリテーション病院	戸沢谷村線		
41		富士東部	東桂メディカルクリニック	一般国道139号	都留市道	0.4
42		中北	さざきネフロクリニック	甲府葦崎線		
43		中北	東甲府病院	甲府葦崎線		
44		中北	三井クリニック	甲府葦崎線		
45		中北	原口内科・腎クリニック	一般国道20号	甲斐市道	0.25
46	透析可能病院	中北	甲府昭和腎クリニック	甲府市川三郷線(昭和通り)		
47		中北	アルプス腎クリニック	南アルプス甲斐線(BP)		
48		峡東	武井病院	山梨市(傍)線		
49		峡東	榎林腎・内科クリニック	一般国道411号	甲州市道	0.75
50		富士東部	ふじました勝和クリニック	一般国道138号	富士吉田市道	0.55
52		富士東部	ふじさん腎臓内科クリニック	一般国道138号		
53	ヘリ	峡南	山梨県警ヘリポート	市川三郷富士川線	市川三郷町道	1.9
54		中北	一丁畑防災備蓄倉庫	葦崎アルプス中央線		
55		中北	野牛島防災備蓄倉庫	甲斐早川線		
56		峡東	勝沼防災備蓄倉庫	休息山梨線		
57		峡東	八代防災備蓄倉庫	中道塩山線	笛吹市道	0.5
58	防災備蓄倉庫	峡南	高田防災備蓄倉庫	市川三郷富士川線		
59		峡南	南部防災備蓄倉庫	釜の口塩沢線		
60		峡北	大草防災備蓄倉庫	武田八幡神社線	葦崎市道	0.2
61		富東	与繩防災備蓄倉庫	四日市場上野原線		
62		富東	鶴島防災備蓄倉庫	四日市場上野原線	上野原市道	0.15
63		吉田	河口湖北岸防災備蓄倉庫	河口湖精進線	河口湖町道	0.3

市町道	延長(km)	市町道	延長(km)
甲府市道	2.43	上野原市道	0.25
南アルプス市道	0.5	都留市道	0.5
北杜市道	0.1	甲斐市道	1.15
甲州市道	2.95	富士吉田市道	0.55
山梨市道	1.2	河口湖町道	0.3
笛吹市道	1.32	市川三郷町道	1.9
大月市道	0.15	巨摩郡昭和町道	0.43
葦崎市道	0.2	合計	13.93

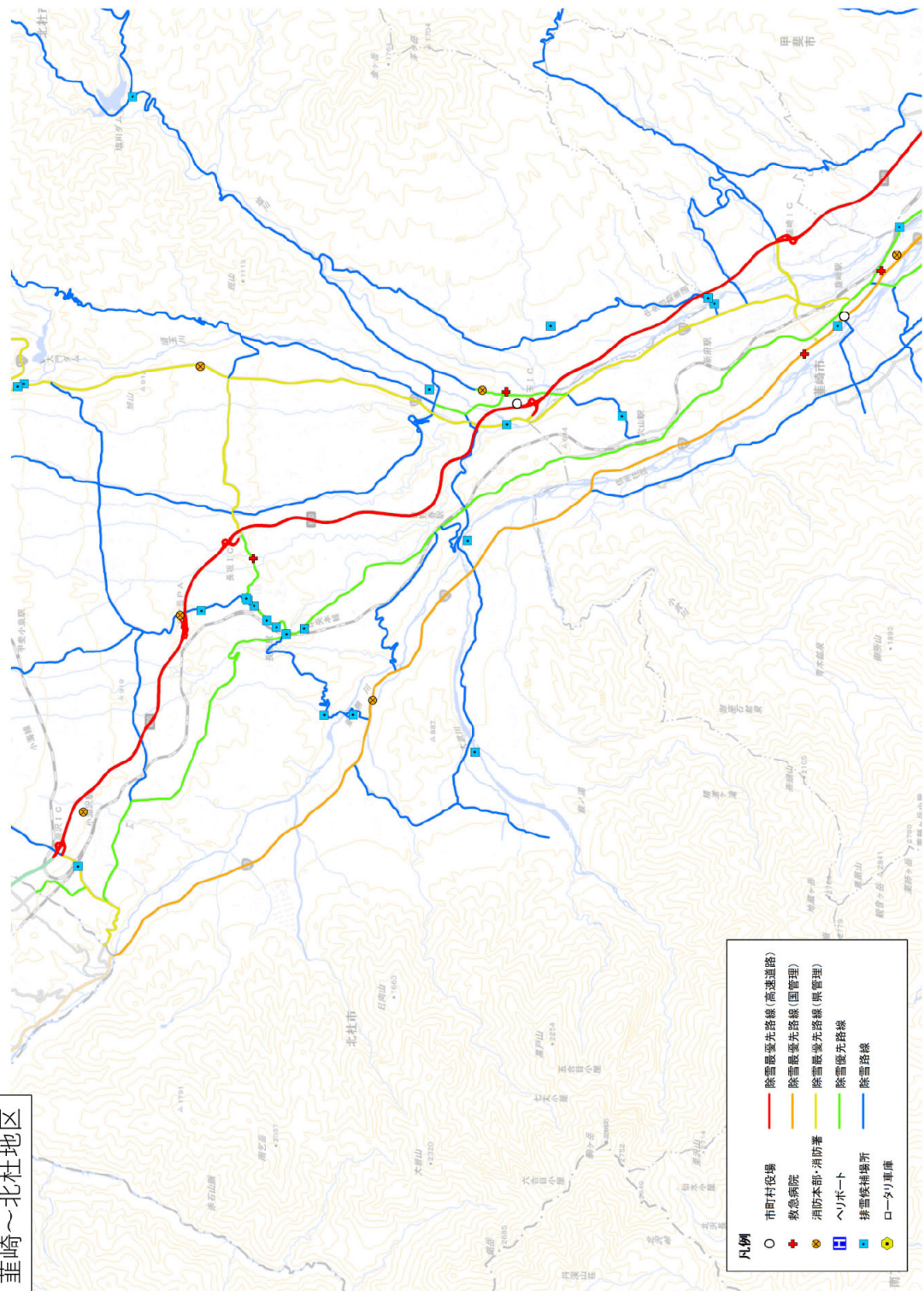
別添 (4) 除雪計画路線図面

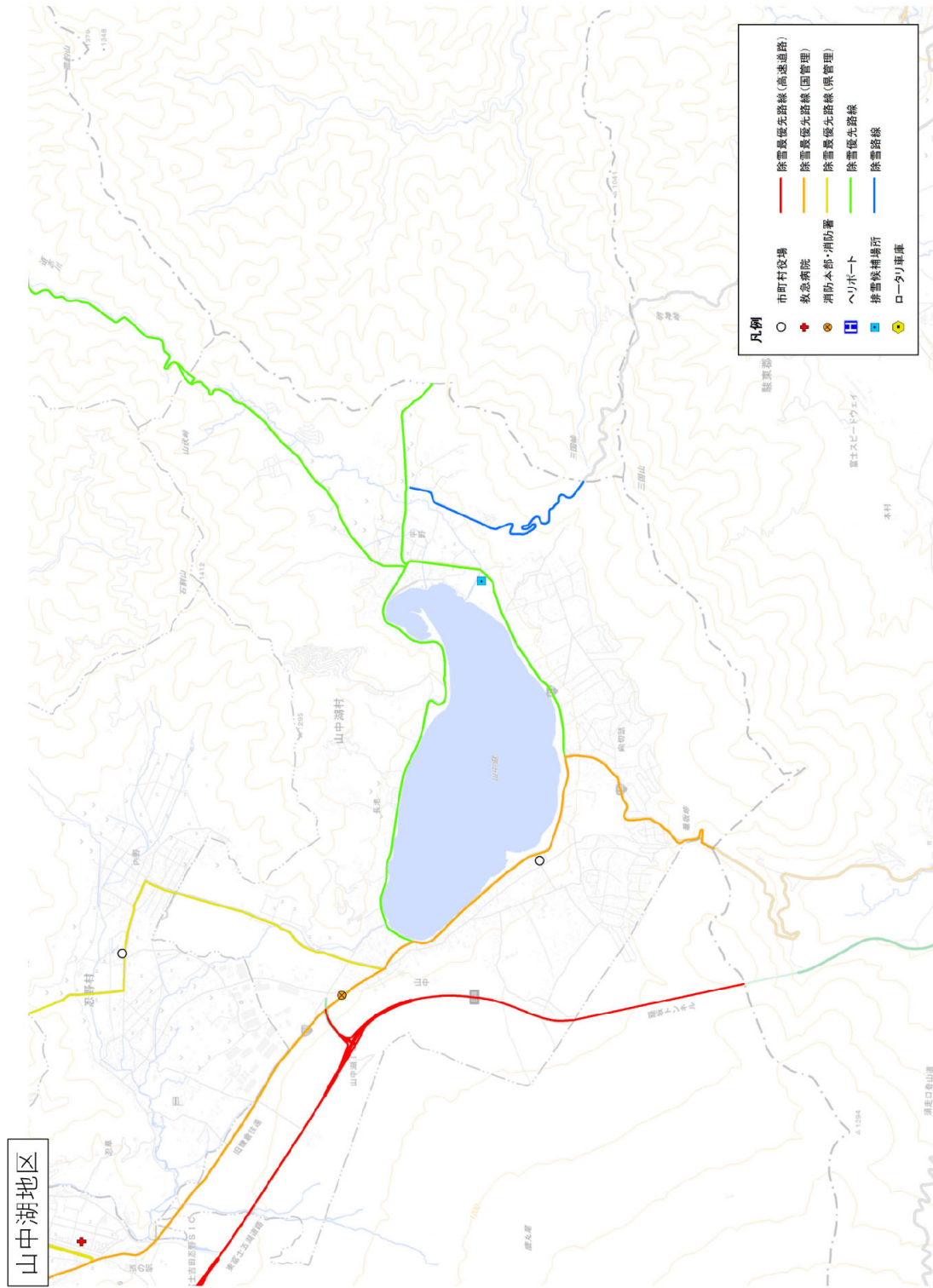


上野原～甲州地区

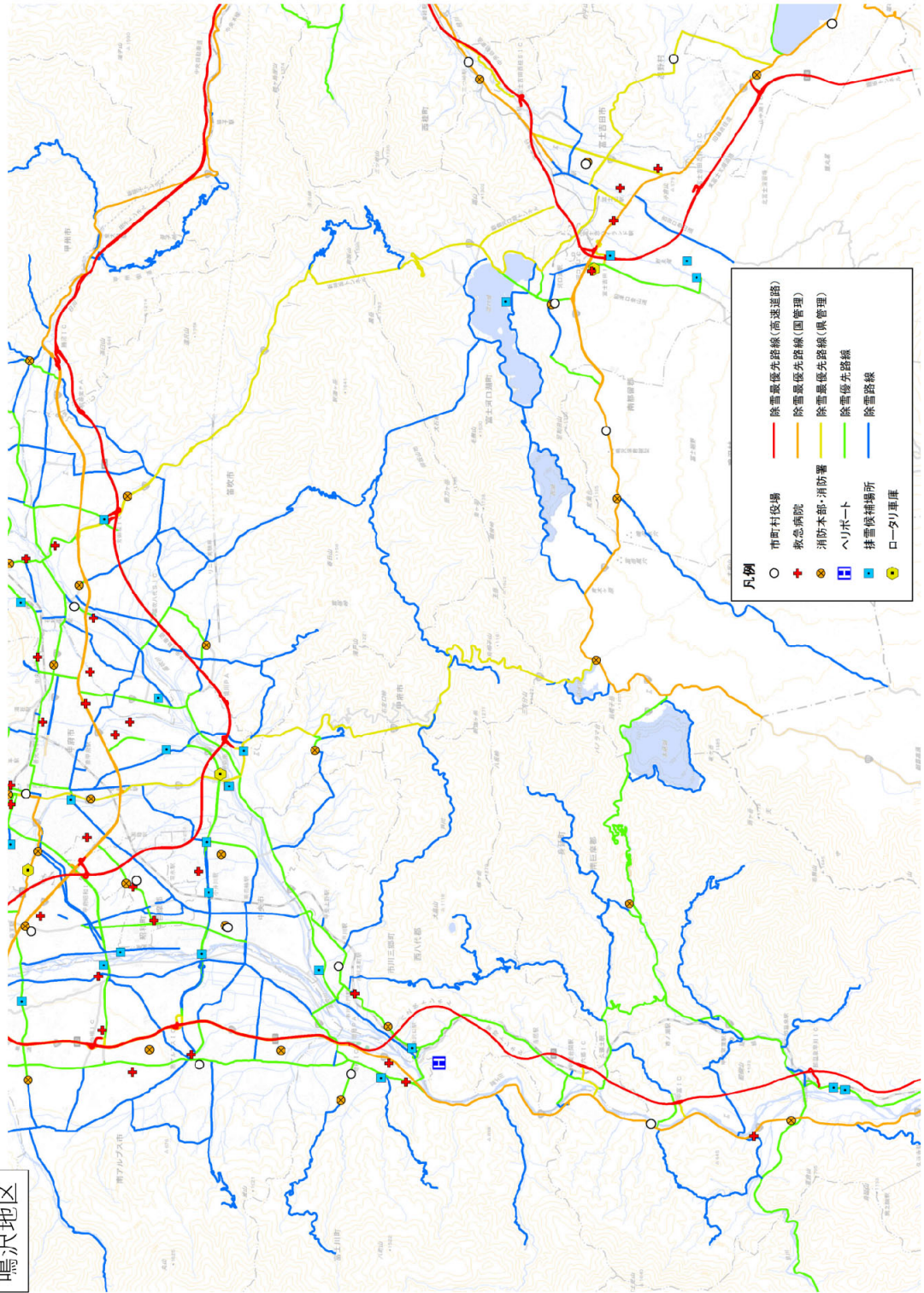


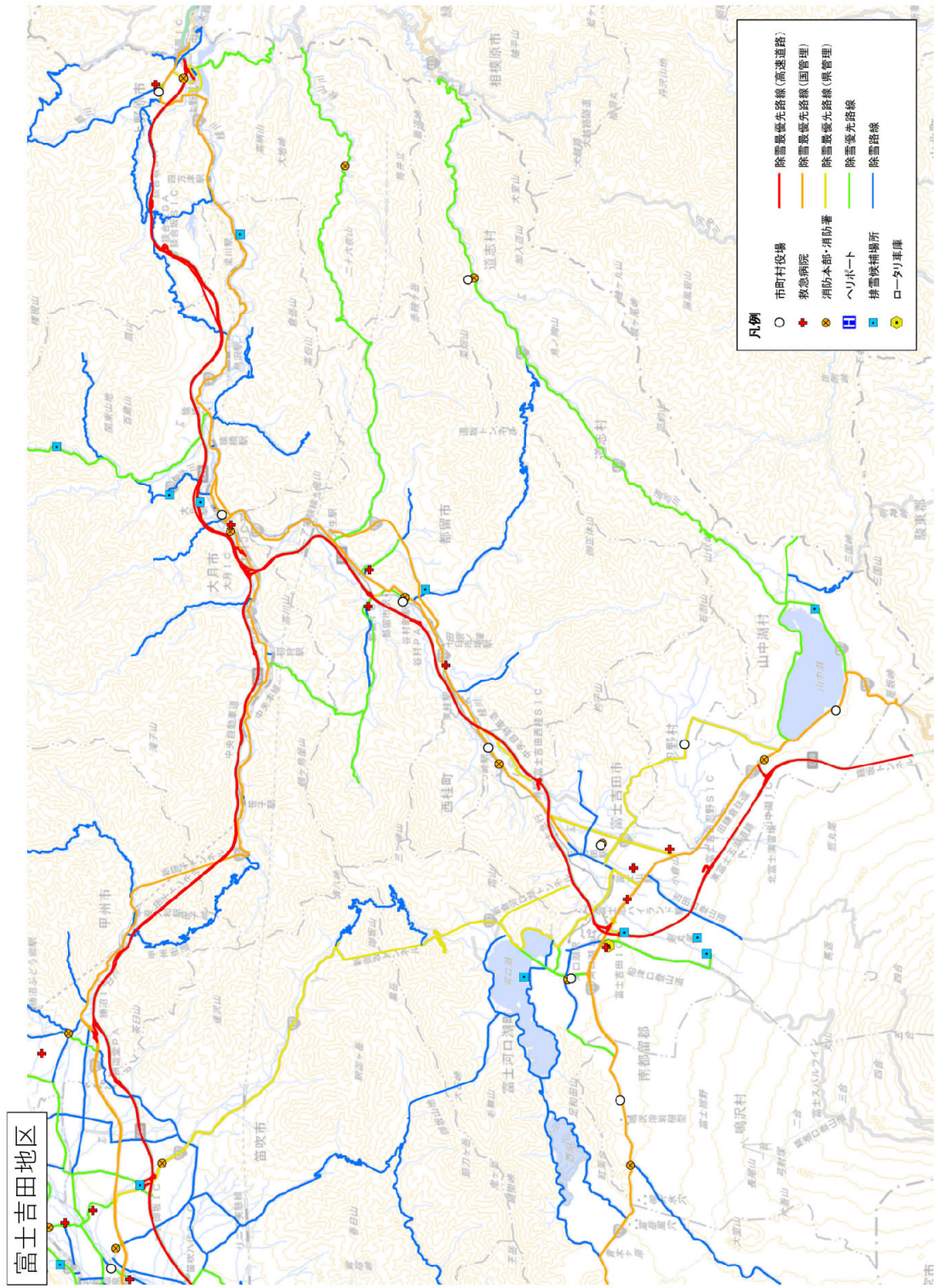
葦崎～北杜地区





鳴沢地区





別添(5) 除雪計画路線・予防的通行規制区間の通行止めにより車両の流入が想定される県管理路線の位置づけ

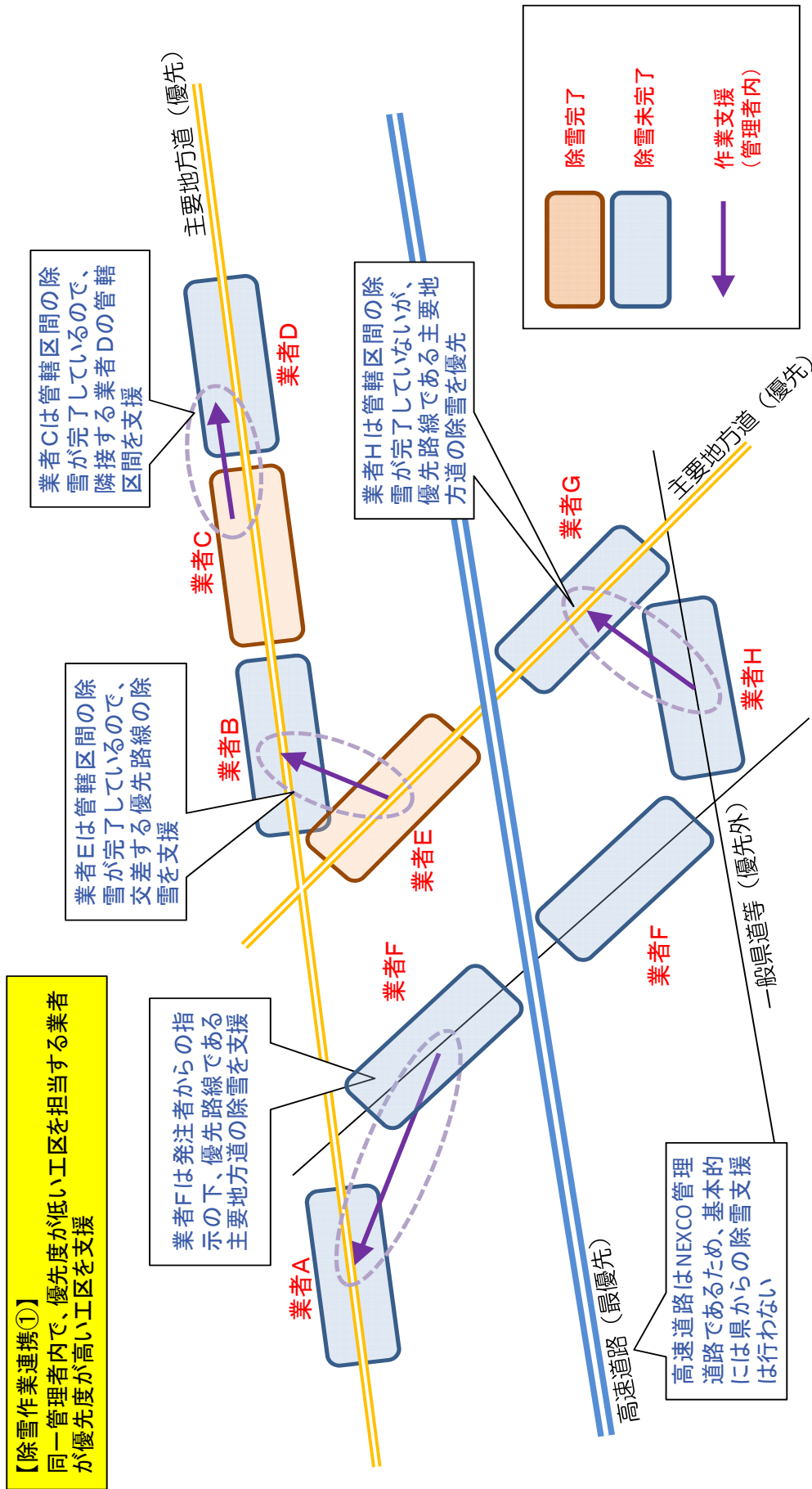
1. 予防的通行規制区間と流入が想定される路線

	路線の位置付け	対応方針
予防的通行規制区間	国が管理する道路において、大雪時に急な上り坂で大型車等が立ち往生しやすい場所	<ul style="list-style-type: none"> 異例の降雪時には予防的通行規制を実施し、集中的・効率的に優先して除雪を行う。
流入が想定される路線	予防的通行規制区間が通行止めになった際に、迂回をするために車両の流入が想定される県管理路線	<ul style="list-style-type: none"> 県の各事務所に予防的通行規制区間について理解してもらい、車両の流入が想定される路線に対して、雪氷対策の事前準備を実施。 支部は、降雪後、車両の流入が想定される路線の除雪状況を本部に共有。 予防的通行規制区間の通行止めと併せ、車両流入が想定される路線を通行止めにはしないが、スタック車両が発生した場合には、通行止めを実施する可能性がある。

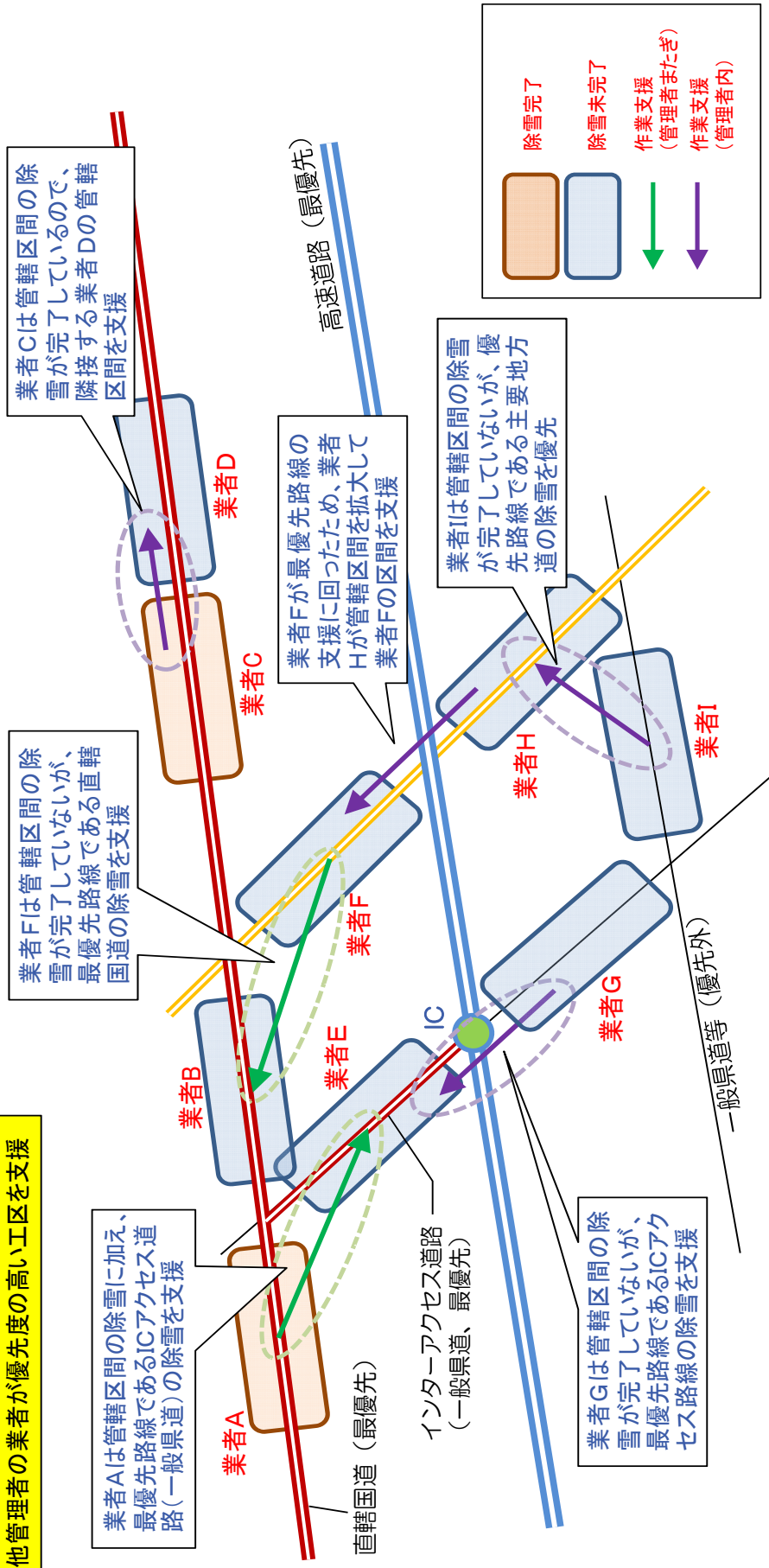
2. 除雪最優先路線・除雪優先路線・除雪路線について

	路線の位置付け	対応方針
除雪最優先路線	<p>県外とのアクセス道路、及び県内の骨格となる道路で、最も優先的に除雪作業を実施する路線。</p> <ul style="list-style-type: none"> 中央自動車道、中部横断自動車道、東富士五湖道路 直轄国道（一般国道 20 号／52 号／138 号／139 号） 県の最重要路線（一般国道 137 号／139 号／141 号／358 号） 高速道路インターチェンジへの接続道路 	<ul style="list-style-type: none"> 2 車線以上の幅員確保を原則とし、異常な降雪時以外は、常時交通を確保する。異常降雪時には、降雪後約 5 日以内に 2 車線の確保を図る。
除雪優先路線	<p>除雪最優先路線に続いて優先的に除雪作業を実施する路線。</p> <p>以下の指標に基づいて選定した路線。救急病院やヘリポート及び県防災備蓄倉庫への接続路線に含まれる市町道については、市町村と連携した除雪作業を実施する。</p> <ul style="list-style-type: none"> 緊急輸送路としての位置付け有無（1 次路線／2 次路線） 日交通量 市町村役場（本庁舎）への接続路線 山梨県内の救急病院及び透析治療が可能な医療施設への接続路線 消防本部及び消防署、出張所、分遣所への接続路線 ヘリポートへの接続路線（双葉ヘリポート／山梨県警ヘリポート） 主要な排雪候補箇所への接続路線 生活圏相互間または他県と接続する路線 	<ul style="list-style-type: none"> 2 車線幅員確保を原則とするが、状況によっては 1 車線幅員で待避所を設ける。異常降雪時には、7 日程度以内に 2 車線又は 1 車線の確保を図る。
除雪路線	上記以外で除雪作業を実施する路線。	<ul style="list-style-type: none"> 1 車線幅員で必要な待避所を設けることを原則とする。状況によっては、一時通行不能もやむを得ない。

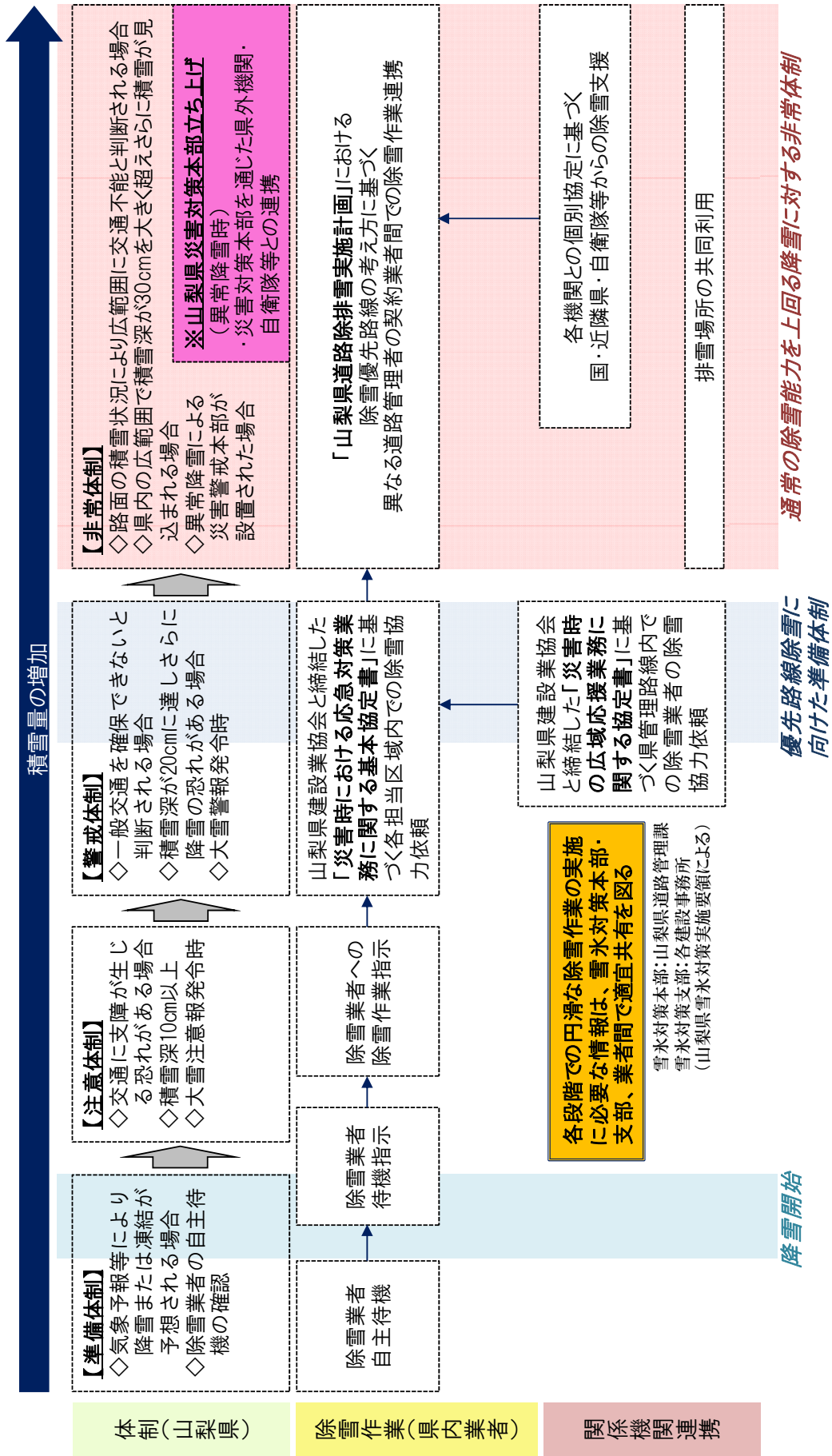
別添 (6) 業者間相互支援による除雪作業実施方法



**【除雪作業連携②】
他管理者の業者が優先度の高い工区を支援**



別添 (7) 除雪対策に係る体制移行に応じた除排雪実施の流れ



別添(8) 排雪可能箇所一覧

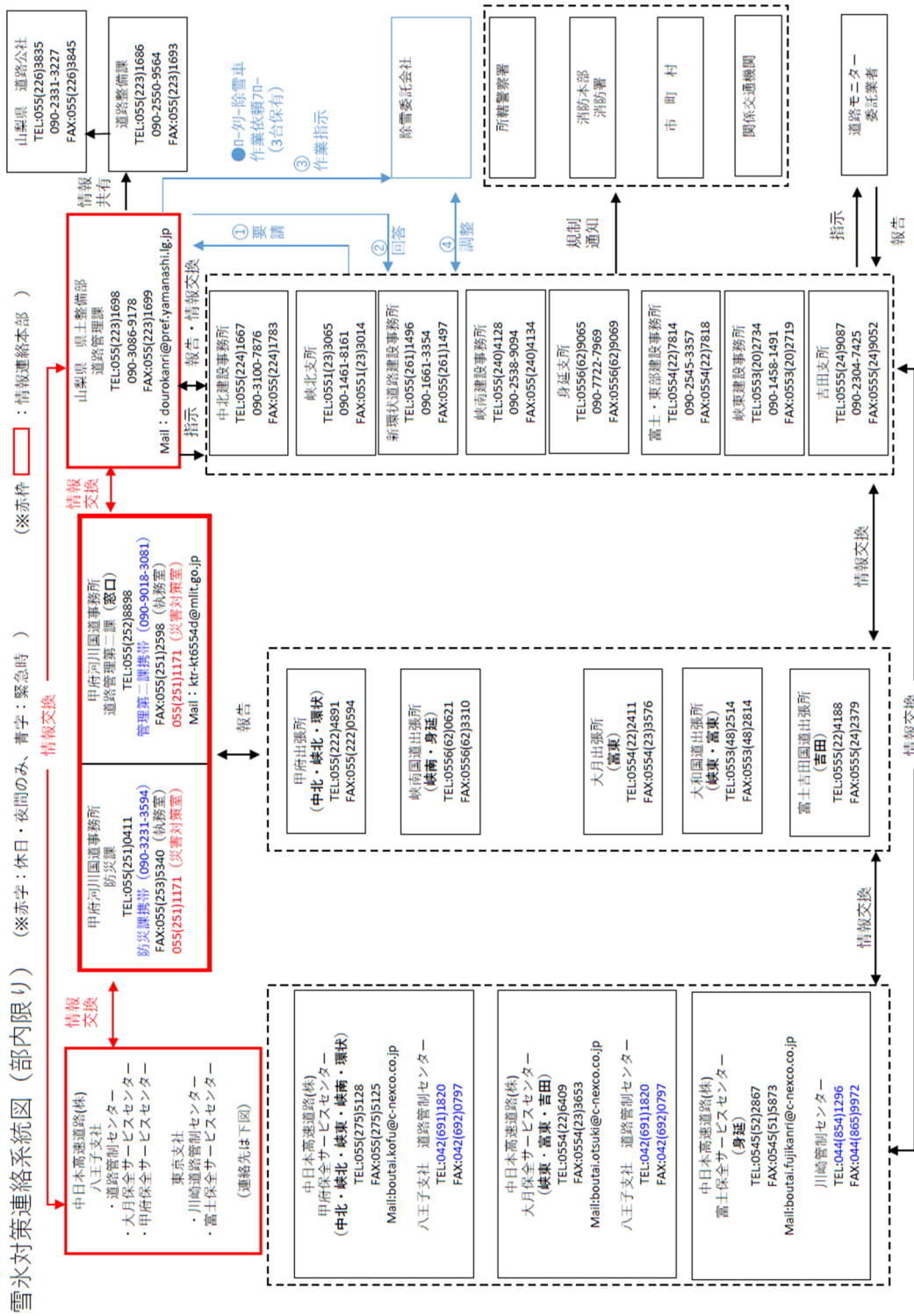
No	事務所	排雪場所位置	搬入量(m3)	管理者
1	中北	荒川 左岸 穂池橋付近サイクリングロード(トイレ付近) 規模 50×100 山梨県甲府市西下条町	10000	河川管理者
2	中北	釜無川 右岸 開国橋上流 規模 50×50 山梨県南アルプス市上今諏訪	5000	河川管理者(直轄)
3	中北	小瀬スポーツ公園駐車場 第5駐車場 規模 6000m ² 山梨県甲府市小瀬町840 小瀬スポーツ公園	12000	公園管理者
4	中北	緑ヶ丘スポーツ公園 体育館駐車場 規模 3600m ² ×2箇所 山梨県甲府市緑ヶ丘2丁目8-1	14400	公園管理者
5	中北	TDK跡地 規模 2000m ² 山梨県甲府市東光寺町	4000	県森林環境部
6	中北	新山梨環状道路南部区間 下河東高架下 規模 50×100 山梨県中央市下河東	10000	道路管理者
7	中北	考古博物館 駐車場 規模 4000m ² 山梨県甲府市下向山町1271 曾根丘陵公園	8000	公園管理者
8	中北	荒川 千秋橋 左岸 規模 50×50 山梨県甲府市伊勢1丁目	5000	河川管理者
9	中北	開国橋下流(左岸側) 山梨県甲斐市西八幡	0	国土交通省 富士川上流出張所
10	中北	塩川左岸 塩川橋上流 山梨県甲斐市宇津谷	0	河川管理者・市道管理者
11	中北	甲府南アルプス線 国道20号交差点甲府市德行3丁目	13,200	道路管理者(山梨県)
12	中北	国道140号 山梨英和大学前交差点北東部 甲府市桜井町	2,000	道路管理者(山梨県)
13	中北	甲府韮崎線 下今井交差点 東側 JR中央本線 南沿い 甲斐市下今井	800	道路管理者(山梨県)
14	中北	甲府昇仙峡線 県営林道塔岩線入口 北側 県道東沿い 甲府市平瀬町	800	道路管理者(山梨県)
15	峡北	北杜市高根町清里3645 市営駐車場	937	北杜市長
16	峡北	北杜市長坂町長坂上条621-64先 酪農試験場餌置き場	614	山梨県知事 (酪農試験場)
17	峡北	北杜市長坂町長坂上条2582-1先 旧道部分	607	山梨県知事 (道路管理者)

No	事務所	排雪場所位置	搬入量(m3)	管理者
18	峡北	北杜市長坂町大八田6811番地187 長坂体育館駐車場	389	北杜市長
19	峡北	北杜市高根町長沢1812-4先 須玉川左岸 つきのき橋下流	2217	山梨県知事 (河川管理者)
20	峡北	北杜市長坂町長坂上条2575-19先 北杜市役所長坂総合支所駐車場	214	北杜市長 (長坂総合支所)
21	峡北	北杜市長坂町長坂上条2077-5 民地	95	山梨住宅工業(株)
22	峡北	北杜市高根町長澤1896-9 業者の資材置き場	381	奥水土建(株)
23	峡北	北杜市須玉町比志3621-30先 増富総合会館横の空地	33	山梨県知事 (塩川ダム管理事務所)
24	峡北	北杜市須玉町若神子200-1先 須玉川右岸 新橋上流(須玉小G)	503	山梨県知事 (河川管理者)
25	峡北	北杜市須玉町若神子1253-1 業者の空き社有地	707	㈱フカサワ
26	峡北	北杜市白州町花水1455先 業者社有地	143	道村建設(株)
27	峡北	北杜市白州町横手1-3先 大武川左岸 駒城橋上流	2381	山梨県知事 (河川管理者)
28	峡北	北杜市武川町牧原1747-1先 釜無川 釜無川橋右岸200M下流	2349	山梨県知事 (河川管理者)
29	峡北	北杜市明野町上手8304 明野多目的屋内運動場敷地内	33	北杜市長
30	峡北	韮崎市水神1丁目5157先 釜無川左岸 武田橋上流	1220	山梨県知事 (河川管理者)
31	峡北	韮崎市藤井町駒井3261-4 塩川右岸 駒井橋下流	125	山梨県知事 (河川管理者)
32	峡北	韮崎市穴山町4589 民地(穴山温泉)	286	伊藤紀元・伊藤正夫
33	峡北	長坂上条2493-2	100	北杜市所有(商工・食農課) 街中公園
34	峡北	大泉町谷戸5681-1	100	北杜市道路敷地(道路河川課) 泉ライン沿い
35	峡北	武川町三吹2215	100	北杜市所有(武川総合支所) 武川中プール東敷地
36	峡北	武川町山高374	50	北杜市所有(農政課)
37	峡北	武川町山高388-3	100	北杜市所有(上下水道局)
38	峡北	武川町山高1320-2	50	北杜市所有(消防防災課)

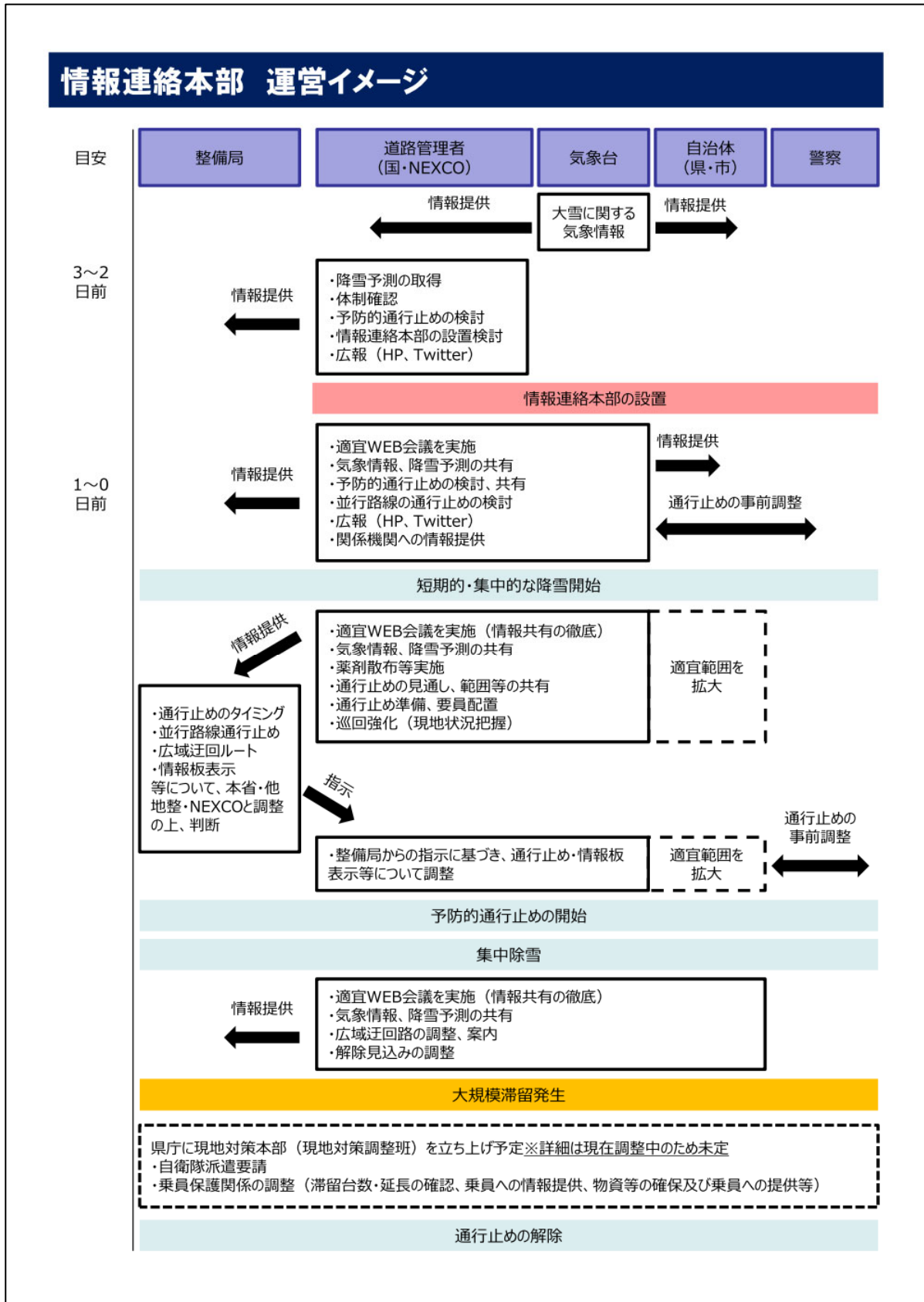
No	事務所	排雪場所位置	搬入量(m3)	管理者
39	峡北	武川町牧原1088	50	北杜市所有(武川総合支所)
40	峡北	長坂町長坂上条638外	500	北杜市所有(上下水道局) 長坂浄化センター東側敷地
41	峡北	山梨県管理 塩川ダム管理事務所 鹿島峡大橋北	2,000	山梨県
42	峡東	熊野橋(西広門田橋南) 甲州市塩山熊野1414	583	河川管理者(県) 甲州市役所
43	峡東	清水橋 甲州市勝沼町山57	1167	河川管理者(県) 甲州市役所
44	峡東	勝沼大橋 日川右岸上流 甲州市勝沼町勝沼地内	476	河川管理者(県)
45	峡東	平等川 笛吹市春日居町鎮目1534	583	河川管理者(県) 笛吹市役所
46	峡東	金川の森 笛吹市一宮町国分1215	2334	峡東林務環境事務所 河川管理者(県) 施設管理者
47	峡東	広瀬ダム 山梨市三富川浦地内		河川管理者(県)
48	峡東	鍛冶屋橋 笛吹川右岸上流 山梨市牧丘町窪平地内		河川管理者(県)
49	峡東	岩出橋 笛吹川右岸上流 山梨市東地内		河川管理者(県)
50	峡東	八幡橋 笛吹川右岸上流 山梨県山梨市北地先		河川管理者(国)
51	峡東	山梨市民総合体育館グラウンド前の河川公園 重川右岸 山梨市中村地内		河川管理者(県)
52	峡東	蛸見橋 笛吹川右岸下流 笛吹市石和町小石和字横田地先		河川管理者(国)
53	峡東	鵜飼橋 笛吹川左岸下流 笛吹市石和町市部腰巻地先		河川管理者(国) 笛市役所
54	峡南	市川三郷町市川大門 富士見公園 山梨県西八代郡市川三郷町市川大門2980	0	市川三郷町
55	峡南	富士川町青柳~最勝寺 戸川河川高水敷地 山梨県南巨摩郡富士川町最勝寺	0	山梨県
56	峡南	市川三郷町宮原 山梨県西八代郡市川三郷町宮原23	450	六郷IC付近
57	峡南(身延)	山梨県管理河川 椿川	0	山梨県 甲府河川国道事務所 富士川出張所
58	峡南(身延)	山梨県管理河川 松葉沢川	0	山梨県 甲府河川国道事務所 富士川出張所
59	峡南(身延)	山梨県管理河川 不動沢川	0	山梨県 甲府河川国道事務所 富士川出張所

No	事務所	排雪場所位置	搬入量(m3)	管理者
60	峡南(身延)	波木井川 下流 波木井橋下	200	山梨県
61	峡南(身延)	南巨摩郡南部町内船地内 中村川河川内(「なんぶの湯」向かい側)	62	山梨県
62	峡南(身延)	南巨摩郡南部町南部9420番地付近 戸栗川河川敷	182	山梨県
63	峡南(身延)	南部町成島地内 瀬戸川(山下荘付近)	4	山梨県
64	峡南(身延)	南巨摩郡南部町万沢5145付近 万沢川	31	山梨県
65	富士・東部	大月市梁川町塩瀬800 山梨県桂川流域下水道桂川清流センター	1750	山梨県下水道公社
66	富士・東部	大月市賑岡町強瀬102地先 桂川河川敷	2334	山梨県
67	富士・東部	大月市賑岡町畑倉1284 旧大月市立畑倉小学校 跡地グラウンド	2334	大月市
68	富士・東部	大月市七保町瀬戸1000 旧大月市立瀬戸小学校 跡地グラウンド	2334	大月市
69	富士・東部	都留市法能404地先 菅野川河川敷	1750	山梨県
70	富士・東部(吉田)	富士吉田市上吉田5000番地先(宮川河川敷)	35006	河川管理者(山梨県)
71	富士・東部(吉田)	南都留郡山中湖村平野479番29地先(山中湖交流プラザ・きらら臨時駐車場)	1750	山中湖村観光課
72	富士・東部(吉田)	富士吉田市上吉田5597-84地先	58344	観光部観光資源課
73	富士・東部(吉田)	富士吉田市上吉田5000番地先(富士北麓公園調節池)	23338	公園管理者(山梨県)
74	新環状・西関東道路	新環状道路高架下	10000	自所属管理地
75	新環状・西関東道路	釜無川河川敷	0	甲府河川国道
76	新環状・西関東道路	西関東連絡道路道路高架下外	15,000	自所属管理地
77	新環状・西関東道路	新環状道路東部区間Ⅰ期 外回り線 中央自動車道北		道路管理者(山梨県)
78	新環状・西関東道路	新環状道路東部区間Ⅱ期 落合西IC 交差点北東		道路管理者(山梨県)
79	新環状・西関東道路	新環状道路東部区間Ⅱ期 東油川IC 交差点南西		道路管理者(山梨県)
80	新環状・西関東道路	新環状道路東部区間Ⅱ期 広瀬IC 広瀬オンランプ橋北西		道路管理者(山梨県)

別添 (9) 関係機関間の連絡体制 (1. 大雪関係情報連絡網)



別添（11）情報連絡本部運営イメージ

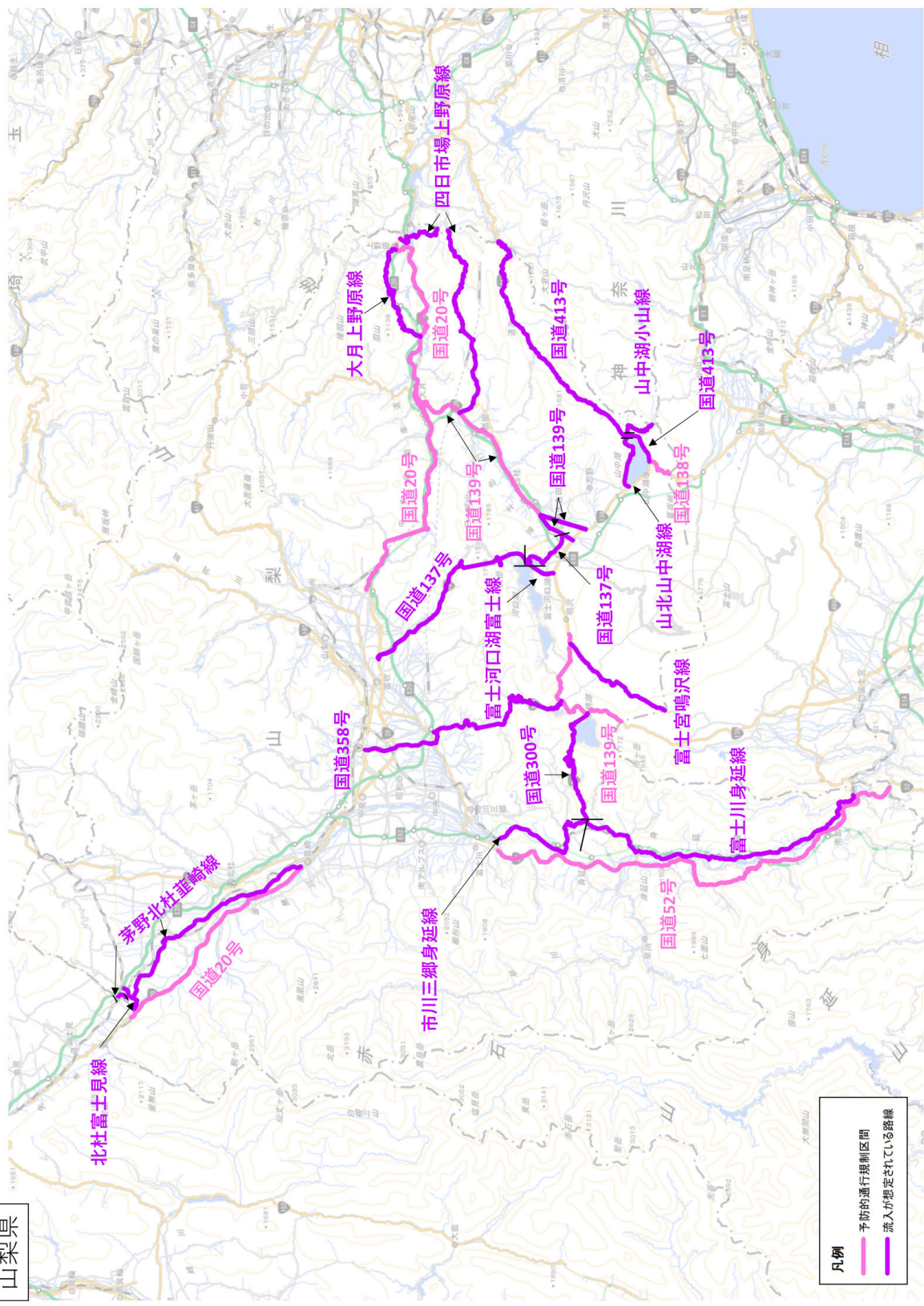


別添（12）予防的通行規制区間の通行止めにより車両の流入が想定される県管理路線

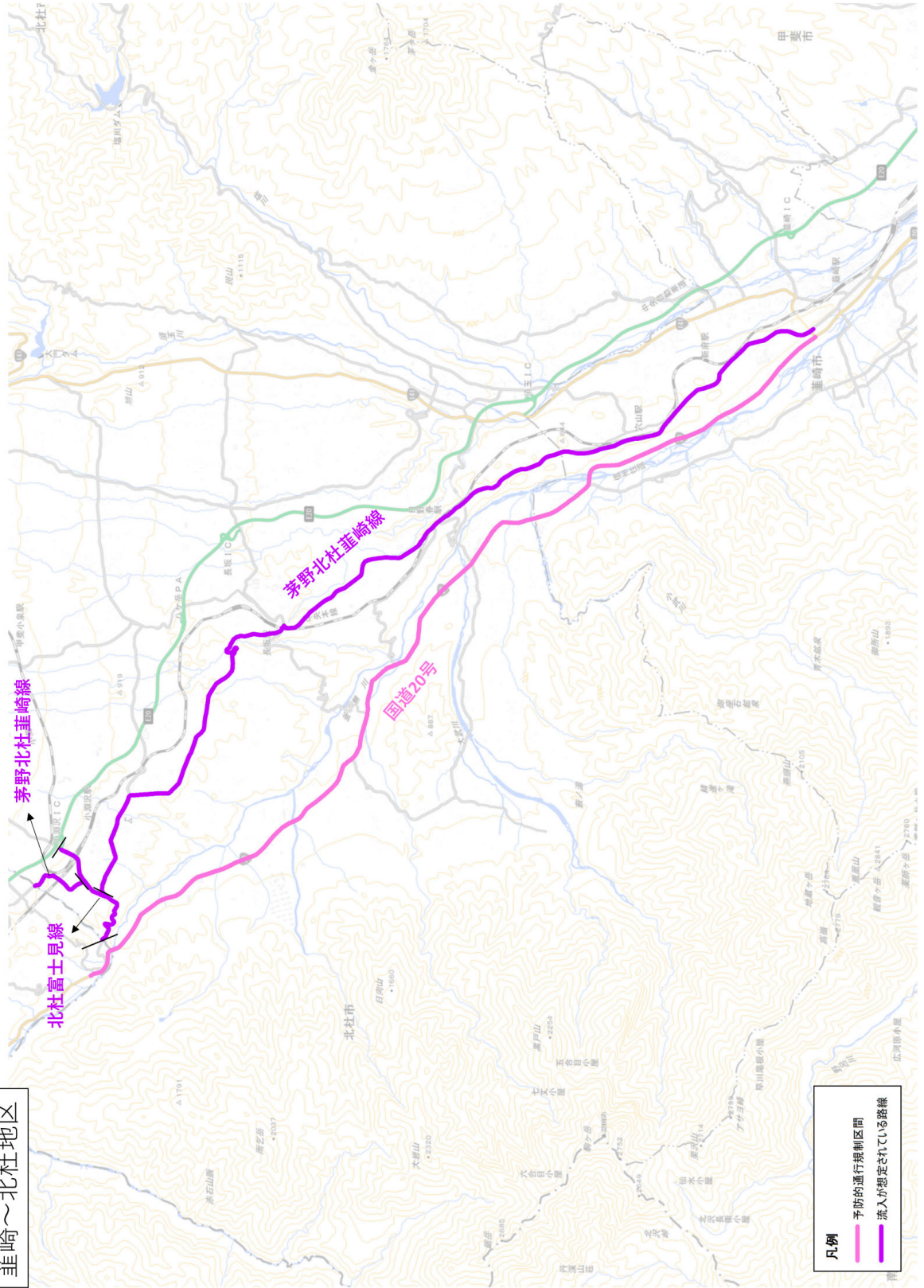
○大雪時の予防的通行止めの際、除雪体制・除雪状況の確認が必要な県機関と路線

国交省 事前通行止め区間							通行止の際、 確認を要する 県建設事務所	国道通行止時の 車両流入想定路線	参考 高速道路で通行止めを実施する 端末ICと接続する県管理路線
路線	地区	起点（展回場所）		終点（展回場所）		車両待機場所			
		市町村名	地点名	市町村名	地点名				
国道 20号	上野原 ～ 甲州 地区	上野原市	上野原市役所前 交差点	甲州市	勝沼町柏尾 交差点	・白金ドライブイン ・道の駅 甲斐大和	富士・東部	四日市場上野原線 大月上野原線	
							峡東、吉田	国道137号 富士河口湖富士線	(一宮御坂IC) 国道137号
	葦崎 ～ 北杜 地区	葦崎市	一ツ谷交差点	富士見町	道の駅 信州高木宿	・道の駅 白州	峡北 中北	茅野北杜葦崎線 北杜富士見線	(須玉IC) 国道141号 (甲府昭和IC)
国道 52号	南部 ～ 富士川 地区	南部町	駿甲橋北 交差点	富士川町	富士橋西詰 交差点	・身延町総合文化会館 ・ゆばの里 ・道の駅 とみざわ ・富士川町 交流センター (塩の花)	身延	富士川身延線	(富沢IC) (南部IC) (身延山IC) 富士川身延線 (下部温泉早川IC) 市川三郷身延線 (中富IC) 割子切石線 (六郷IC) 市川三郷身延線
							峡南 身延	国道300号 市川三郷身延線	※中部横断自動車道の端末ICは、 情報連絡本部で情報共有
国道138号	山中湖 地区	山中湖村	旭日丘交差点	小山市	道の駅 すばしり		吉田	山中湖小山線 山北山中湖線	
国道139号	鳴沢 地区	鳴沢村	道の駅 なるさわ	富士宮市	道の駅 朝霧高原		吉田 中北	富士宮鳴沢線 国道358号	
	富士 吉田 ～ 大月 地区	富士吉田市	富士見BP北 交差点	大月市	大月橋東詰 交差点		吉田 峡東 富士・東部	国道413号 国道137・139号	(河口湖IC) (都留IC) 高畑谷村停車場線 都留インター線

山梨県

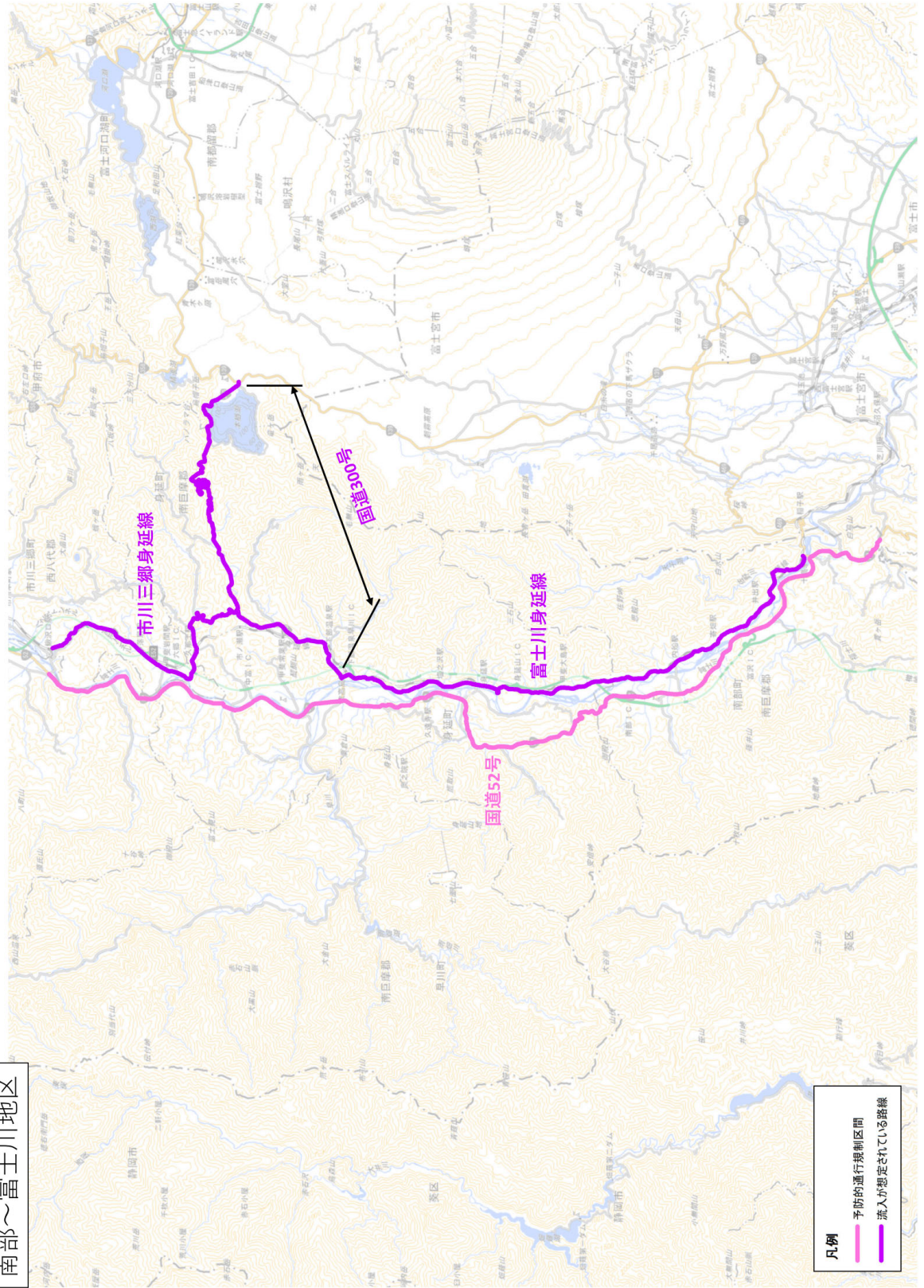


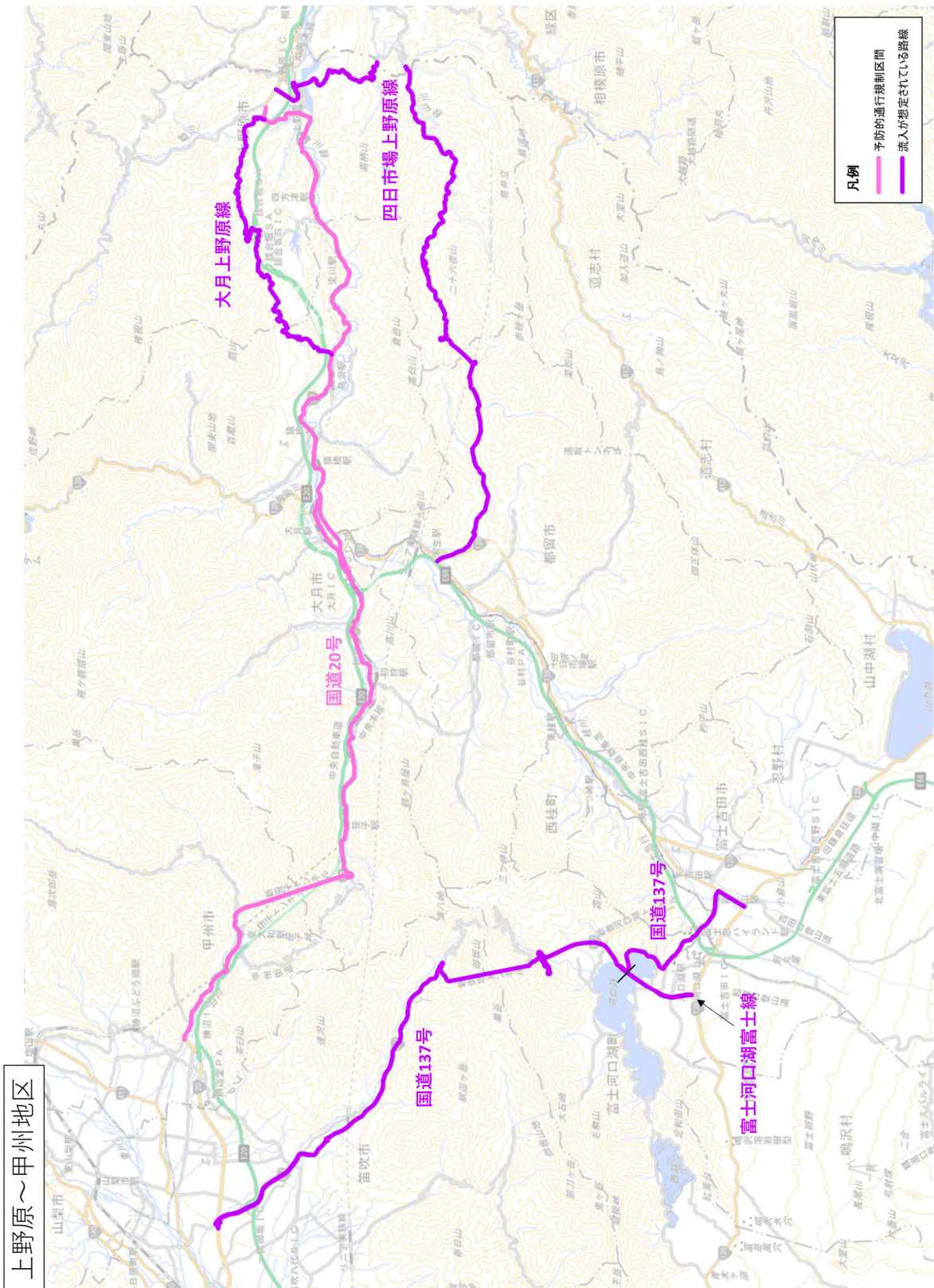
韮崎～北杜地区



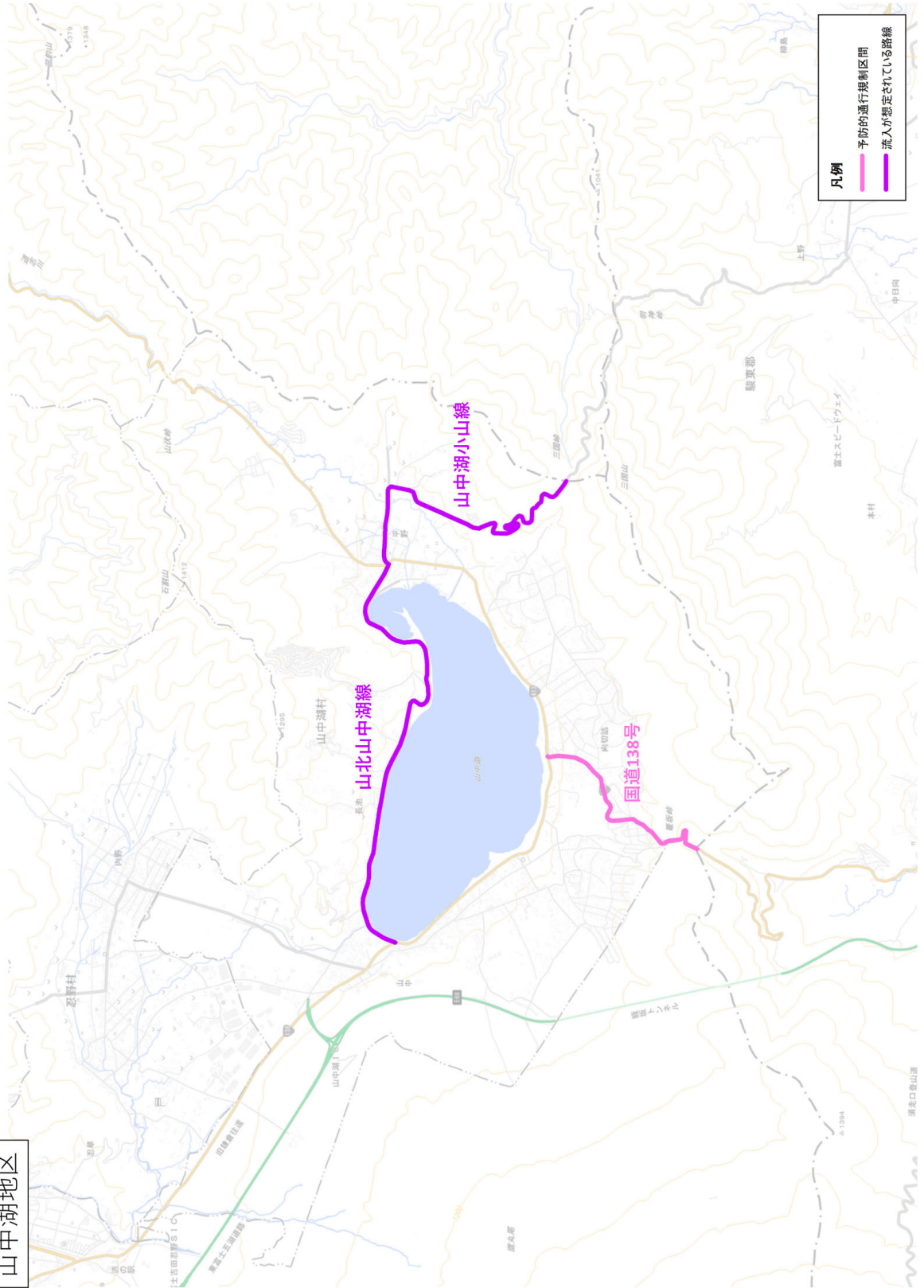
凡例
 予防的通行規制区間
 流入が想定されている路線

南部～富士川地区

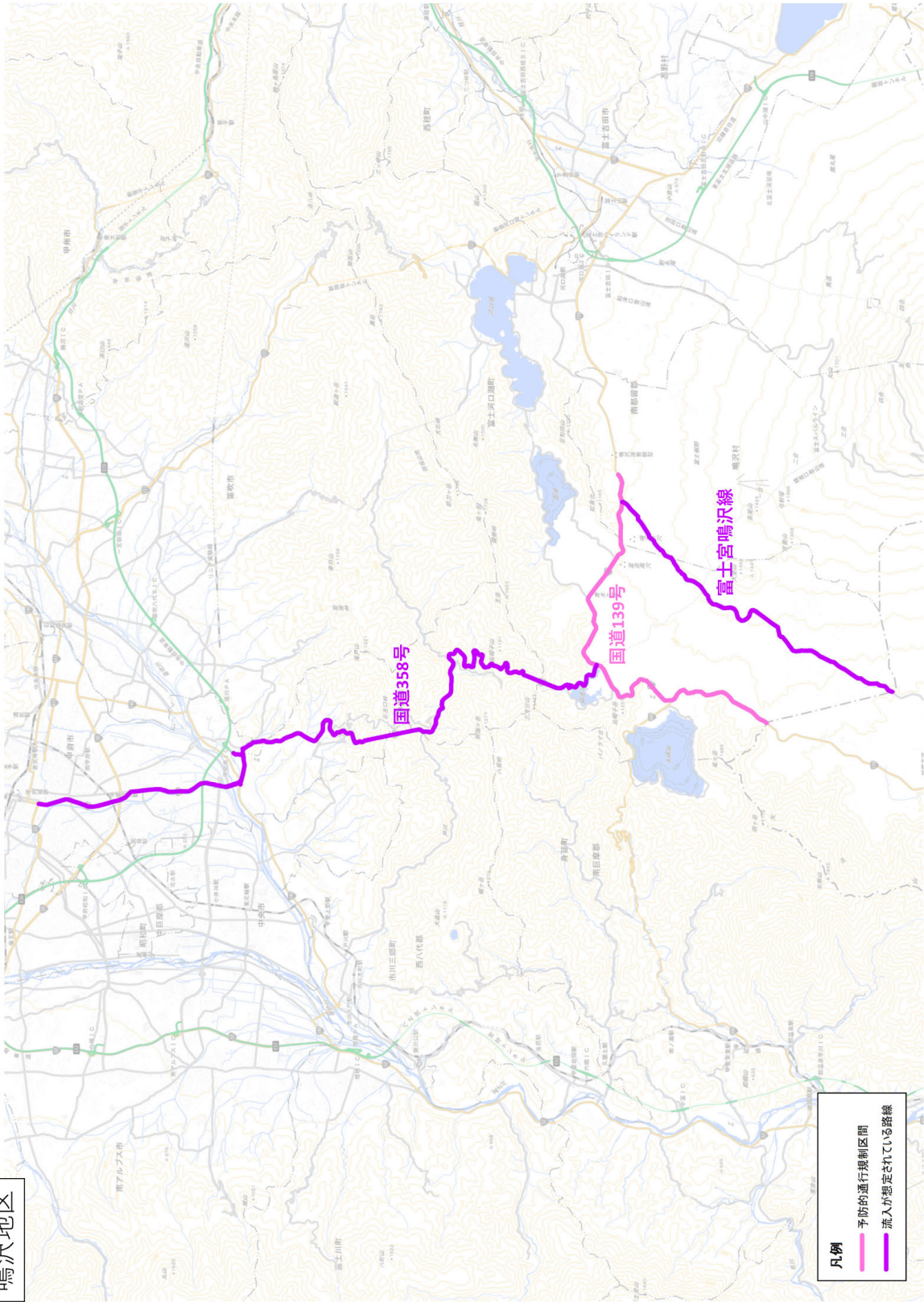




山中湖地区

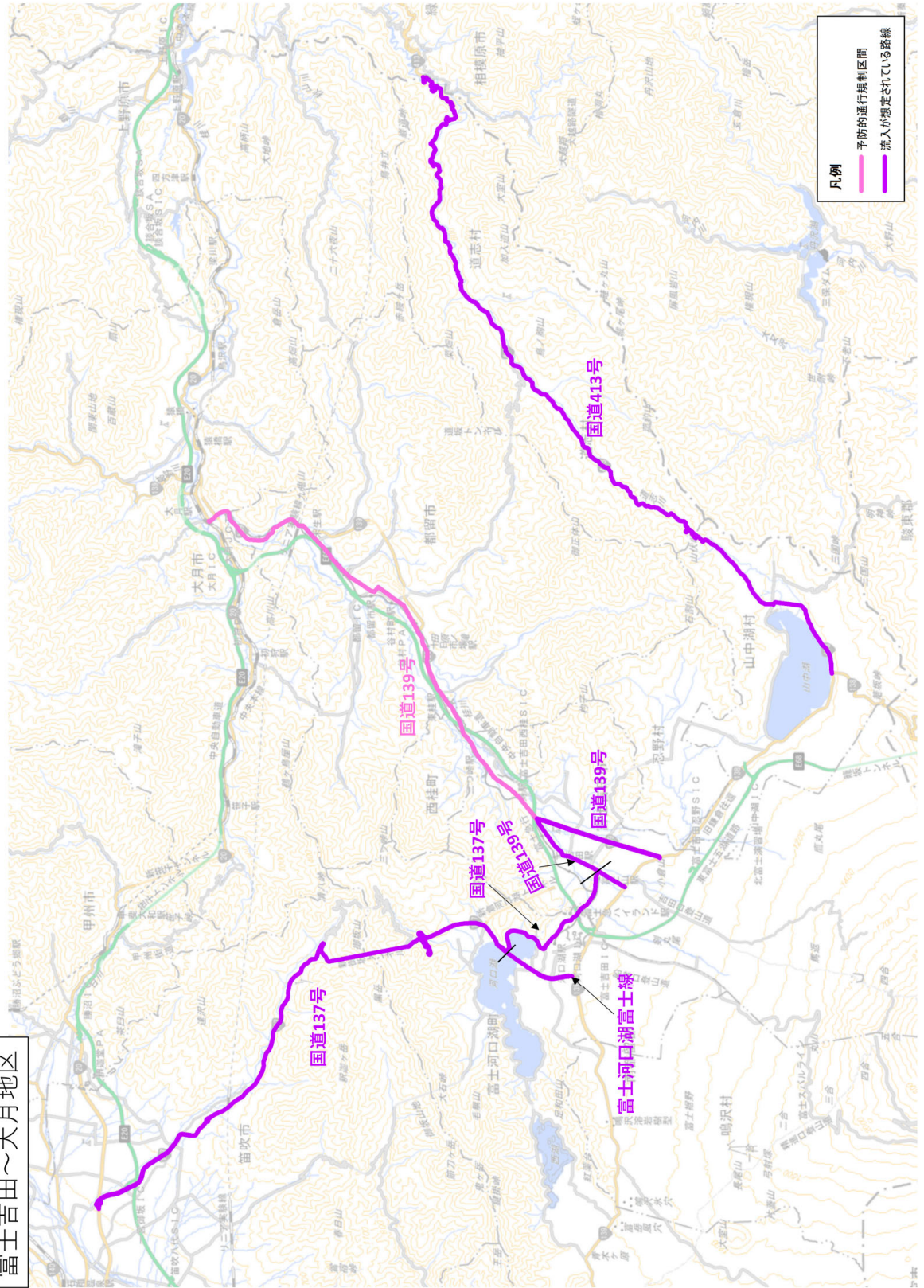


鳴沢地区



- 凡例
- 予防的通行規制区間
 - 流入が想定されている路線

富士吉田～大月地区



- 凡例
- 予防的通行規制区間
 - 流入が想定されている路線

別添（13）チェーン装着による通行制限のイメージ

チェーン等の装備の徹底

- 冬用タイヤのみを装着し、チェーン未装着の大型車等の立ち往生が発生している。
- 実効性のあるチェーン装着による通行制限を実施できる仕組み等を検討する。

【従前の「チェーン装着指導」】

- ・ 高速道路においては、冬シーズン初め頃にチェーン装着を指導（お願い）
- ・ 直轄国道では、登坂不能のおそれがある場合にチェーン装着を指導（お願い）

【今後の「チェーン装着による通行制限」】

- ・ 大雪時には降雪状況や地域特性に応じて、ドライバーに対し冬用タイヤやチェーンの装着を徹底。また、チェーンの装着等の十分な雪道走行装備を強く呼びかけ。
- ・ 冬用タイヤは装着しているがチェーンは装着していない大型車等の立ち往生等の発生が大規模な車両滞留の原因となる場合が多いことに鑑み、チェーン未装着の大型車等の通行制限をできる仕組みを検討。
- ・ さらに実効性を高めるため、チェーン未装着等、大規模な車両滞留の原因となった大型車等に対して、高速道路の大口多頻度割引の停止を行う等、ペナルティ等の対応を検討。

■ 通行制限の方法（イメージ）

【高速道の場合】

通行制限の段階	(冬用タイヤ装着呼びかけ)	冬用タイヤ・チェーン装着の徹底	チェーン装着車のみ走行可※	通行不可
	降雪量(降雪状況) 少ない (通常の降雪)	(注意報級の大雪)	(警報級の大雪)	(集中的な大雪) 多い

【一般道の場合】

通行制限の段階	(冬用タイヤ装着呼びかけ)		チェーン装着車のみ走行可※	通行不可
			冬用タイヤ・チェーン装着の徹底	
降雪量(降雪状況)	少ない (通常の降雪)	(注意報級の大雪)	(警報級の大雪)	(集中的な大雪) 多い

※大規模な車両滞留の原因となる大型車等

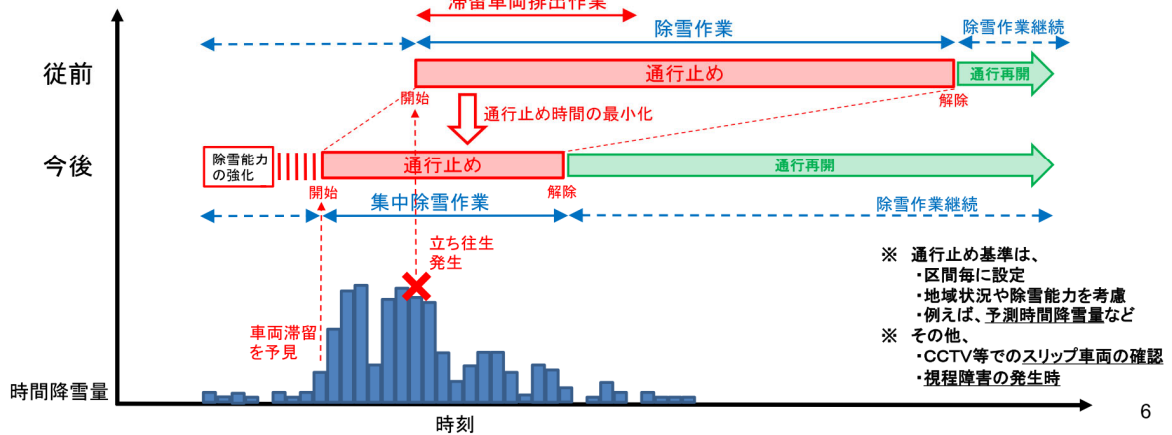
出典：大雪時の道路交通確保対策中間とりまとめ参考資料（冬期道路交通確保対策検討委員会 H30.5） P5

別添（14） 予防的な通行止めによる集中除雪のイメージ

集中的な大雪時の予防的な通行規制による集中除雪の実施

- 予め配備された除雪梯団等により集中除雪することで早期に通行を再開し、道路ネットワーク全体の通行止め時間の最小化を図る。
 - ・ 立ち往生発生リスク箇所を把握した上で区間を想定、雨量規制のような通行止め基準を明示。
 - ・ 除雪車両の集中配備や梯団除雪方式など最大限の除雪作業を行うが、最善を尽くしたとしても、集中的な大雪により車両滞留の発生が予測される場合には、降雪の激化に先立ち、関係機関と調整の上、予防的な通行規制を行い、集中的な除雪作業を実施。

■ 予防的な通行規制・集中除雪のイメージ



出典：大雪時の道路交通確保対策中間とりまとめ参考資料（冬期道路交通確保対策検討委員会 H30.5） P6

山梨県道路除排雪計画

(基本計画編)

山梨県 県土整備部

平成26年12月策定

令和4年12月改定