



韓国で口蹄疫が発生！

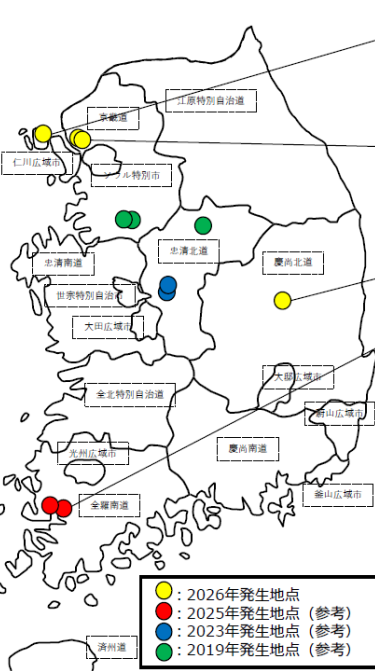
今一度、発生予防を徹底しましょう！



韓国において、今年2月の発生に続き、**口蹄疫発生が確認**されました。地理的に近く人的交流も多いため、**我が国へ侵入するリスクが極めて高い状況が続いています。**

韓国における口蹄疫の発生報告状況（2025年3月以降）

発生日	場所	動物種	飼養頭数
1 '25/3/13	全南 靈岩郡	牛	184
2 '25/3/14	全南 靈岩郡	牛	15
3* '25/3/14	全南 靈岩郡	牛	471
4 '25/3/14	全南 靈岩郡	牛	31
5 '25/3/15	全南 務安郡	牛	88
6 '25/3/17	全南 靈岩郡	牛	365
7 '25/3/17	全南 靈岩郡	牛	25
8 '25/3/17	全南 靈岩郡	牛	100
9 '25/3/18	全南 靈岩郡	牛	49
10 '25/3/18	全南 靈岩郡	牛	25
11 '25/3/19	全南 靈岩郡	牛	125
12 '25/3/19	全南 靈岩郡	牛	835
13 '25/3/20	全南 靈岩郡	牛	43
14 '25/3/23	全南 靈岩郡	牛	31
15 '25/4/10	全南 務安郡	豚	5,223
16 '25/4/10	全南 務安郡	豚	1,736
17 '25/4/12	全南 務安郡	豚	1,951
18 '25/4/12	全南 務安郡	豚	1,931
19 '25/4/13	全南 務安郡	豚	3,216
20 '26/1/30	仁川 江華郡	牛	246
21 '26/2/20	京畿 高陽市	牛	130
22 '26/2/28	京畿 高陽市	牛	168
23 '26/7/1	慶北 醴泉郡	豚	5,500
24 '26/7/1	慶北 醴泉郡	牛	186
25 '26/7/1	慶北 醴泉郡	牛	81
26 '26/7/1	慶北 醴泉郡	牛	130
27 '26/7/1	慶北 醴泉郡	牛	39
28 '26/7/1	慶北 醴泉郡	牛	72



- 仁川広域市（1件）**
2026年1月30日
江華郡 牛：1件（O型）
- 京畿道（2件）**
2026年2月20日
高陽市 牛：1件（O型）
2026年2月28日
高陽市 牛：1件（O型）
- 慶尚北道（6件）**
2026年7月1日
醴泉郡 豚：1件（※血清型確認中）
牛：5件（※血清型確認中）
- 全羅南道（19件）**
2025年3月13日（確定日は14日）
靈岩郡 牛：1件（O型）
2025年3月14日（確定日は15日）
靈岩郡 牛：3件（O型）
2025年3月15日（確定日は16日）
務安郡 牛：1件（O型）
2025年3月17日
靈岩郡 牛：3件（O型）
2025年3月18日
靈岩郡 牛：2件（O型）
2025年3月19日
靈岩郡 牛：2件（O型）
2025年3月20日
靈岩郡 牛：1件（O型）
2025年3月23日
靈岩郡 牛：1件（O型）
2025年4月10日
務安郡 豚：2件（O型）
2025年4月12日
務安郡 豚：2件（O型）
2025年4月13日
務安郡 豚：1件（O型）

* 関連農場2農場（いずれも検査陽性）あり。

出典：韓国農林畜産食品部、WOAH
注：日付はWOAH報告の発生日または当局発表の発生日（サンプル採取日）
頭数は当該農場で飼養されている感受性動物数

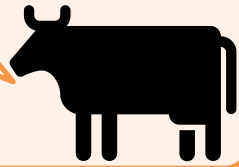
2026年7月3日時点
農林水産省動物衛生課

農家の皆様へ 発生予防の徹底をお願いします！

- 農場の出入口に看板を設置するなどにより、**関係者以外の立入を制限**しましょう。
- 農場の出入り時は、**専用の靴・衣服**を着用し、**手指を消毒**するとともに、**持ち込む物品や出入りする車両の消毒を徹底**しましょう。
- 畜舎の出入り時は、**専用の靴・衣服※**を着用し、**手指を消毒**するとともに、飼養管理で使用する**物品は定期的に消毒**しましょう。
※ 大臣指定地域に限る。
- 従業員の方も含め、**口蹄疫が発生している国への渡航は可能な限り控える**とともに、これらの国からの郵便物等は**衛生管理区域に持ち込まない**ようにしましょう。
- 毎日、飼養家畜の健康観察**を行い、**疑わしい症状があれば直ぐに通報**しましょう。



裏面も
チェック！



専用の衣服・靴等の着用や効果的な消毒を実施しましょう！

- ・ 衛生管理区域に立ち入る場合には、**専用の靴や衣服を着用し、手指消毒を実施**しましょう。
- ・ 畜舎ごとに**専用の靴・衣服***を着用し、**手指消毒**を実施しましょう。
※大臣指定地域に限る。



専用の服や靴の使用、手指消毒

◎効果的な消毒のポイント

- ・ 靴や衣服が汚れた時には、洗淨・消毒しましょう。踏込消毒槽の消毒液は、汚れで効果が薄れるので、**まずは汚れを落としてから消毒**しましょう。また、消毒液が汚れていたら、**直ちに交換**しましょう。
- ・ 農場に出入りする車両を消毒する時は、タイヤのみを消毒するのではなく、**泥よけの内側部分まで消毒**し、衛生管理区域内で降車する場合に**農場専用のフロアマット等の使用や車内（ハンドルやドアノブ等）の消毒**を実施しましょう。



推奨される踏込消毒槽の設置方法！

②消毒液の槽

①水洗の槽



汚れをしっかり落としてから消毒！



車両はタイヤだけでなく、**泥よけの内側まで消毒**し、**フロアマットの交換**や**ペダル等車内も消毒**

《要注意》

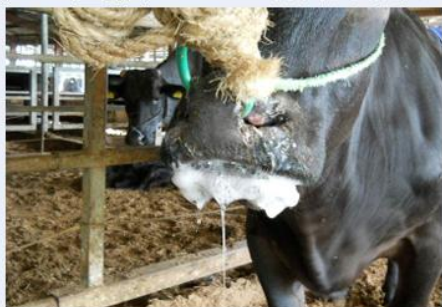
- ★ **逆性石けんやアルコールは口蹄疫の消毒薬としては不適**です！
- ★ 消毒効果が弱まるので、**酸性とアルカリ性の消毒薬を同時に使用しないこと**！

疑わしい症状は直ちに通報を！

口蹄疫は牛や豚などで発熱や食欲不振に始まり、後に**泡状のよだれ**を流したり、**口、ひづめ、乳房に水疱（水ぶくれ）**ができるのが特徴です。
＜A型口蹄疫ウイルスの感染実験の結果＞

～牛の症状～

写真：宮崎県提供



上顎口唇潰瘍

写真：動物衛生研究部門提供



水疱が破れている

➡ **毎日必ず健康観察**し、これらの症状を見つけ次第、直ちに**獣医師**や最寄りの**家畜保健衛生所に連絡**しましょう。

山梨県東部家畜保健衛生所

電話：055-262-3166／FAX：055-262-3108

夜間・土日・休日の連絡先：090-5535-8005

土日・休日の連絡先：090-5544-7868