

図 4-1-15 主な山及び河川等



図 4-1-16 自然とのふれあいの場 位置図

#### 4-1-8 自然環境保全に係る地域

##### (1) 自然公園

山梨県には3つの国立公園、1つの国定公園及び2つの県立公園がある。計画地周辺には自然公園はない。

##### (2) 自然環境保全地区

山梨県には13の自然環境保全地区、12の景観保存地区、5の歴史景観保存地区、1の自然活用地区があり、計画地周辺では滝子山が自然保存地区に指定されている。

##### (3) 鳥獣保護区

計画地周辺の鳥獣保護区の設定状況は表4-1-39及び図4-1-17に示すとおりである。

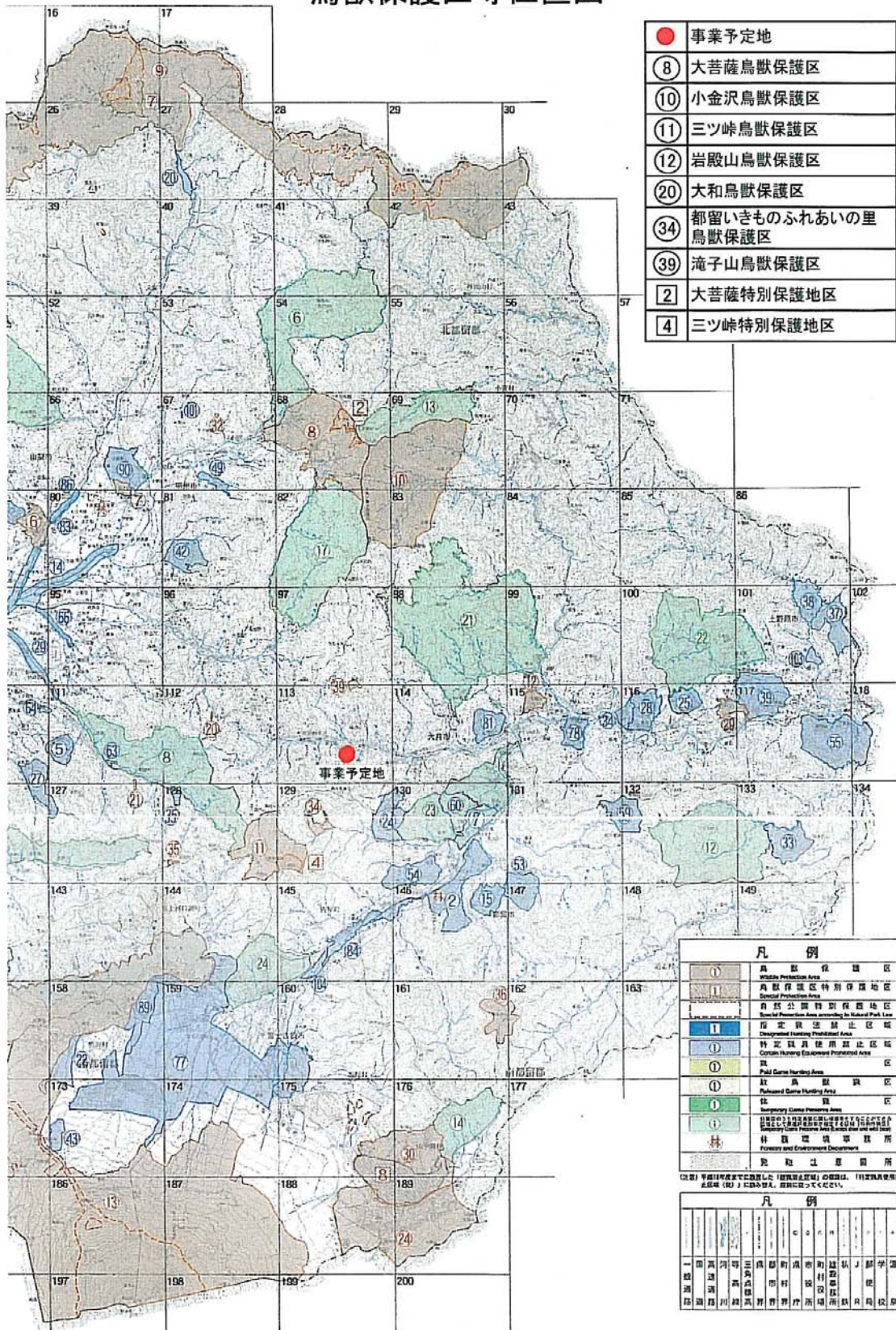
計画地に鳥獣保護区の設定はないが、計画地周辺では9箇所設定されている。計画地5km以内にある鳥獣保護区は滝子山周辺と都留いきものふれあいの里周辺である。

表 4-1-39 鳥獣保護区の設定状況

名称	所在地	面積 (ha)	期限
小金沢	大月市	1,480.0	H26.10.31
三ツ峠	都留市及び富士河口湖町 三ツ峠一帯	715.0	H28.10.31
岩殿山	大月市	85.0	H26.10.31
都留いきものふれあいの里 (宝の山ふれあいの里)	都留市	60.0	H27.10.31
滝子山	大月市	17.8	H28.10.31
大菩薩	甲州市塩山大菩薩嶺一帯	1,375.0	H26.10.31
大和	甲州市大和日陰	1.8	H30.10.31
三ツ峠特別保護地区	都留市高畑三ツ峠一帯	70.0	H28.10.31
大菩薩特別保護地区	甲州市塩山大菩薩嶺	111.0	H26.10.31

出典：特別保護地区の制度について みどり自然課  
山梨県ホームページ

# 鳥獣保護区等位置図



●	事業予定地
⑧	大菩薩鳥獣保護区
⑩	小金沢鳥獣保護区
⑪	三ツ峠鳥獣保護区
⑫	岩殿山鳥獣保護区
⑳	大和鳥獣保護区
⑳	都留いきものふれあいの里鳥獣保護区
㉟	滝子山鳥獣保護区
②	大菩薩特別保護地区
④	三ツ峠特別保護地区

①	鳥獣保護区
②	鳥獣保護区特別保護地区
③	鳥獣公園特別保護地区
④	指定銃法禁止区域
⑤	特定銃法使用禁止区域
⑥	銃
⑦	銃
⑧	銃
⑨	銃
⑩	銃
⑪	銃
⑫	銃
⑬	銃
⑭	銃
⑮	銃
⑯	銃
⑰	銃
⑱	銃
⑲	銃
⑳	銃
㉟	銃
㊱	銃
㊲	銃
㊳	銃
㊴	銃
㊵	銃
㊶	銃
㊷	銃
㊸	銃
㊹	銃
㊺	銃
㊻	銃
㊼	銃
㊽	銃
㊾	銃
㊿	銃

出典：山梨県みどり自然課 平成 22 年度鳥獣保護区等位置図の一部を引用

図 4-1-17 鳥獣保護区等 位置図

4-1-9 環境への負荷

(1) 廃棄物等

計画地及び周辺市町村における一般廃棄物処理施設の状況は表 4-1-40 に、位置図は図 4-1-18 に示すとおりである。

表 4-1-40 一般廃棄物処理施設の状況（平成 24 年 8 月現在）

利用市町村 名処理施設		大月市		都留市	
		施設名	規模	施設名	規模
ごみ 処理 施設	ごみ焼却 施設	まるたの森 クリーンセンター	104 t / 日	まるたの森 クリーンセンター	104 t / 日
	粗大ごみ 処理施設	まるたの森 クリーンセンター	7 t / 5 時間	まるたの森 クリーンセンター	7 t / 5 時間
	一般廃棄物 最終処分場	—	—	—	—
し尿 処理 施設	し尿処理 施設	大月都留広域 事務組合 し尿処理施設	90 KL / 日	大月都留広域 事務組合 し尿処理施設	90 KL / 日
	コミュニティプラント	—	—	—	—

出典：「やまなしの環境 2012」平成 24 年度版 山梨県環境整備課  
まるたの森クリーンセンター ホームページ

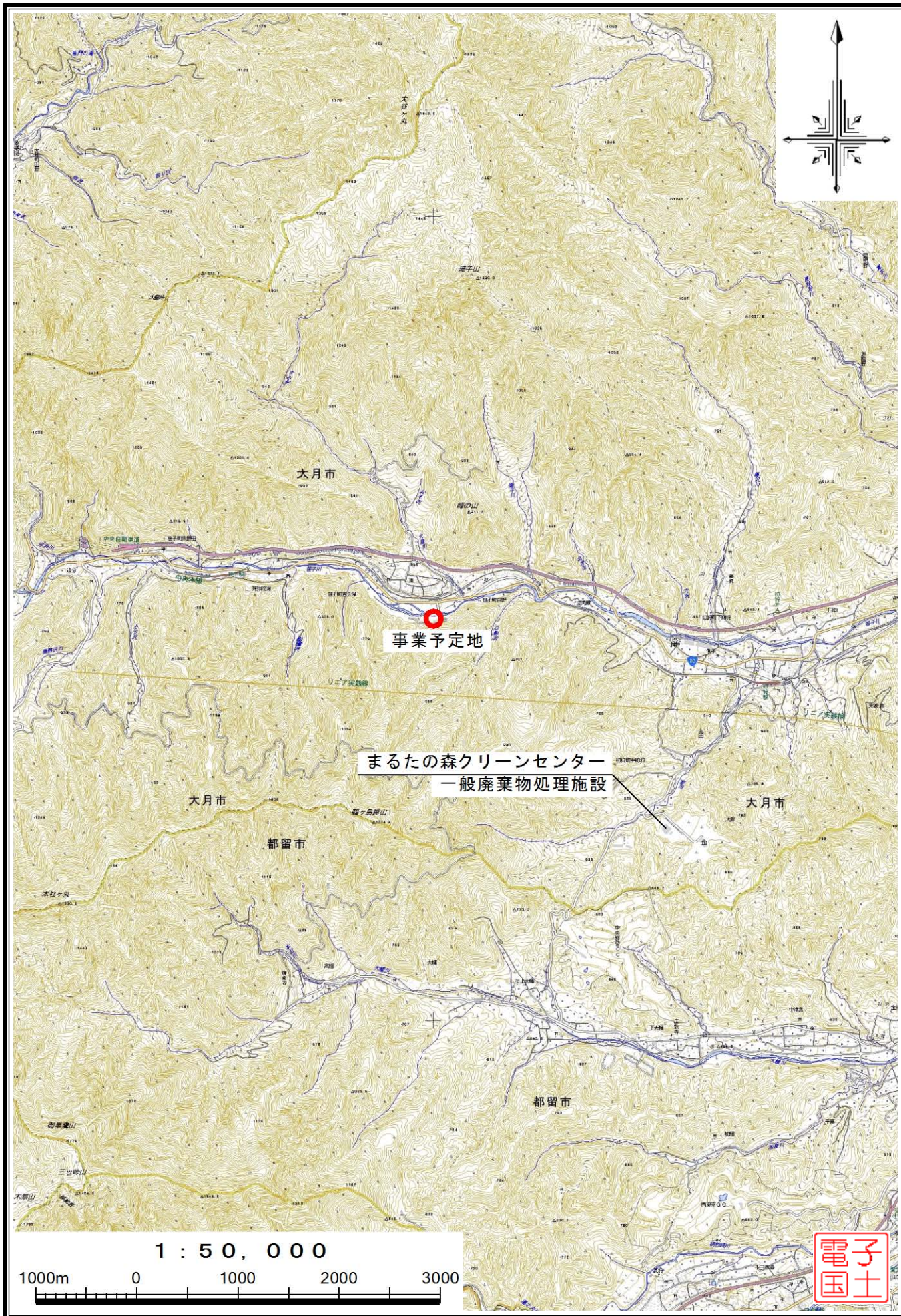


図 4-1-18 一般廃棄物処理施設 位置図

(2) 温室効果ガス

山梨県が推進する主な地球温暖化対策は表 4-1-41 に、周辺市町村の状況は表 4-1-42 に示すとおりである。

山梨県では平成 21 年 3 月に「山梨県地球温暖化対策実行計画」を策定し、地球温暖化対策を推進している。

表 4-1-41 山梨県の地球温暖化対策

CO <sub>2</sub> 削減 目標	短期目標 (2012 年)	平成 24 年までに、京都議定書基準(平成 2 年)レベル(平成 17 年に比べ 15.9%)に削減。さらに森林県を活かした森林整備により、京都議定書基準年(平成 2 年)比 15.7%相当の CO <sub>2</sub> を吸収する。
	中期目標 (2020 年)	削減対策により、平成 17 年比 23.2%削減する。また、森林による吸収量は 2012 年までの吸収量と同等量の確保に努め、2005 年比 13.2%相当分を吸収する。全体で 2005 年比 13.2%相当分を吸収する。
	長期目標 (2050 年)	再生可能エネルギーの積極的な導入、森林整備による吸収、排出権取引等の新たな手段をフルに活用し、全体で県内の二酸化炭素排出量と吸収量が均衡する「CO <sub>2</sub> ゼロやまなし」の実現を目指す。
主な取組	排出抑制 対策	・温室効果ガス排出抑制計画制度の実施
		・中小企業者に対する省エネ機器導入の支援
		・環境家計簿の普及促進
		・運転事業者の取組の促進(自動車環境計画)
		・エコドライブ運動の推進
		・公共交通機関の利用促進
	森林吸収 源対策	・効率的な間伐の実施
		・公益性の確保が必要な私有林を「環境公益林」と位置付け整備を推進
		・企業が行う森づくり活動による CO <sub>2</sub> 吸収量の認証
	再生可能 エネルギーの 導入	・山梨県地球温暖化対策条例に基づく温室効果ガス排出抑制計画における排出量のオフセット
		・個人住宅用太陽光発電設備の導入支援
		・メガソーラー発電所の整備
		・小水力発電の普及啓発、情報提供、指導助言及び県によるモデル施設の整備
		・山梨県木質バイオマスの推進計画の推進
	その他共 通的・基盤 的施策	・木質バイオマス支援センターの設置
・都市機能の集約化、資源・エネルギー消費の軽減により持続的に発展できる都市構造を形成		
・やまなし環境教育実施指針に基づく事業の実施		
・山梨大学等と連携した産学官による燃料電池の技術開発		
		・県内の温室効果ガス排出構造の調査研究

出典：「やまなしの環境 2012」平成 24 年度版 山梨県環境整備課

表 4-1-42 周辺市町村の地球温暖化対策

市町村名	主な取組
大月市	市内の施設等を対象とし平成 20 年から平成 25 年度の 5 年間で毎年 1%の削減を目標とし平成 25 年までに（平成 19 年度を基準とした）マイナス 5%削減を目標とする。 自然エネルギーの導入促進 グリーン購入の促進 節電・節水等 アイドリングストップの徹底とエコドライブ運動の実施 ゴミの減量やリサイクル
都留市	環境負荷の低減に配慮した事務の執行 環境負荷の低減や周辺環境に配慮した庁舎等の維持管理 節電・節水等 ゴミの減量やリサイクル 自然エネルギーの導入促進 「市職員グリーン・デー」の設定

出典：第 2 次大月市地球温暖化対策実行計画

：都留市地球温暖化対策実行計画

(3) オゾン層の破壊物質

山梨県のオゾン層保護のため主な施策は表 4-1-43 に示すとおりである。

オゾン層破壊物質とされるフロン回収・破壊を推進している。

表 4-1-43 山梨県のフロン回収施策

主な取組	
平成 9 年	「山梨県フロン回収促進協議会」の設立
平成 13 年	フロン回収・破壊法制定
平成 17 年	使用済自動車の再資源化等に関する法律
平成 19 年	改正フロン回収・破壊法制定
回収実績（平成 23 年度）	
冷凍空調機器	8,653 台 18,224.98kg

出典：「やまなしの環境 2012」平成 24 年度版 山梨県環境整備課



## 4-2 地域の社会的状況

### 4-2-1 人口

計画地及び周辺市町村等の人口の状況は表 4-2-1 に示すとおりである。なお、「大月市統計書」は平成 23 年度版が最新版であったため、平成 24 年分については、「大月市市民課資料（大月市各町別人口及び世帯数）」及び「山梨県常住人口調査 平成 24 年度」からの出典とした。

大月市の世帯数は横ばい状態、人口は減少傾向となっている。

近隣の状況については、笹子町は平成 24 年 10 月 1 日現在では 417 世帯で 1,129 人となっている。

世帯数は横ばい状態、人口は減少傾向となっている。

また、その他の周辺市町村の人口についても全ての市町村で減少傾向となっている。

表 4-2-1 人口の状況（各年 10月 1日現在）

区分	県市町村名	平成年	世帯数	人口			対前年人口 増加率	人口密度
				総数	男	女		
				人	人	人		
県	山梨県	20	326,821	872,724	426,870	445,854	-0.58	195.4
		21	328,320	869,132	425,096	444,036	-0.41	194.6
		※22	327,721	863,075	422,526	440,549	-0.50	193.2
		23	328,891	857,690	419,664	438,026	-0.62	192.1
		24	330,120	851,681	416,524	435,157	-0.70	190.7
市	大月市	20	10,862	29,765	14,551	15,214	-1.92	106.2
		21	10,803	29,273	14,292	14,981	-1.65	104.4
		22	10,716	28,687	14,017	14,670	-2.00	102.3
		23	10,716	28,214	13,805	14,409	-1.64	100.6
		24	10,754	27,899	13,657	14,242	-1.11	99.5
	都留市	20	13,392	34,279	16,432	17,847	-0.51	212.1
		21	13,396	33,848	16,183	17,665	-1.26	209.5
		※22	13,536	33,588	16,117	17,471	-0.77	207.9
		23	13,725	33,451	16,130	17,321	-0.41	207.0
		24	13,927	33,270	16,034	17,236	-0.54	205.9
町	笹子町	20	419	1,207	590	617	-2.35	30.5
		21	421	1,198	585	613	-0.75	30.3
		22	417	1,170	576	594	-2.34	29.6
		23	420	1,140	553	587	-2.56	28.8
		24	417	1,129	546	583	-0.96	28.5
	初狩町	20	799	2,244	1,084	1,160	-2.09	118.9
		21	794	2,211	1,066	1,145	-1.47	117.1
		22	794	2,159	1,036	1,123	-2.35	114.4
		23	810	2,125	1,018	1,107	-1.57	112.6
		24	819	2,119	1,010	1,109	-0.28	112.2
	大月町	20	2,711	6,777	3,269	3,508	-1.97	170.6
		21	2,672	6,651	3,196	3,455	-1.86	167.4
		22	2,643	6,531	3,144	3,387	-1.80	164.4
		23	2,632	6,381	3,113	3,268	-2.30	160.6
		24	2,642	6,351	3,092	3,259	-0.47	159.9

※印：人口及び世帯数は国勢調査によるものであるため数字が一致しないことがある

出典：大月市役所 HP(大月市統計書平成 23 年度版)

大月市市民課資料（大月市各町別人口及び世帯数） 平成 24 年

山梨県常住人口調査 平成 24 年度 山梨県統計調査課

#### 4-2-2 産業

##### (1) 産業構造

計画地及び周辺市町村の産業状況は表 4-2-2～4 に示すとおりである。

大月市の就業者は、平成 22 年 10 月 1 日現在で第一次産業 189 人、第二次産業 4,116 人、第三次産業 8,131 人となっている。人数をみると全ての産業で減少しており、割合をみると第一次及び第二次産業では減少傾向、第三次産業では増加傾向となっている。

表 4-2-2 産業分類別 15 歳以上就業者数（各年 10 月 1 日現在）

市町村名	平成 年	一次産業		二次産業		三次産業		分類不能の 産業		計	
		人数	割合	人数	割合	人数	割合	人数	割合	人数	割合
		人	%	人	%	人	%	人	%	人	%
大月市	17	249	1.8	4,862	34.8	8,787	62.9	78	0.6	13,976	100.0
	22	189	1.5	4,116	32.8	8,131	64.7	130	1.0	12,566	100.0
都留市	17	228	1.4	6,316	38.1	9,952	60.1	69	0.4	16,565	100.0
	22	213	1.4	5,632	36.5	9,276	60.1	315	2.0	15,436	100.0
山梨県	17	37,947	8.5	134,682	30.3	267,341	60.2	3,919	0.9	443,889	100.0
	22	29,906	7.2	118,367	28.6	257,789	62.2	8,507	2.1	414,569	100.0

出典：やまなしの統計(山梨県統計調査課 平成 25 年)

表 4-2-3 一次・二次産業 15 歳以上就業者数 (平成 22 年 10 月 1 日現在)

単位 (上段 : 人 下段 : %)

市町村名	一次産業				二次産業			
	農業	林業	漁業	計	鉱業	建設業	製造業	計
大月市	92	97	0	189	23	1,112	2,981	4,116
	0.7	0.8	0.0	1.5	0.2	8.8	23.7	32.8
都留市	152	50	11	213	18	1,393	4,221	5,632
	1.0	0.3	0.1	1.4	0.1	9.0	27.3	36.5
山梨県	28,864	948	94	29,906	303	33,399	84,665	118,367
	7.0	0.2	0.0	7.2	0.1	8.1	20.4	28.6

出典 : やまなしの統計(山梨県統計調査課 平成 25 年)

表 4-2-4 三次産業 15 歳以上就業者数 (平成 22 年 10 月 1 日現在)

単位 (上段 : 人 下段 : %)

市町村名	三次産業							
	電気・ガス・熱供給	情報通信業	運輸業、郵便業	卸売業、小売業	金融業、保険業	不動産業、物品賃貸業	学術研究、専門技術サービス業	宿泊業、飲食サービス業
大月市	102	205	678	1,765	243	117	246	722
	0.8	1.6	5.4	14.0	1.9	0.9	2.0	5.7
都留市	67	135	630	2,156	300	176	339	1,177
	0.4	0.9	4.1	14.0	1.9	1.1	2.2	7.6
山梨県	2,261	5,385	15,993	63,685	9,181	5,163	9,322	29,131
	0.5	1.3	3.9	15.4	2.2	1.2	2.2	7.0

市町村名	三次産業							分類不能の産業
	生活関連サービス業、娯楽業	教育、学習支援業	医療、福祉	複合サービス事業	サービス業(他に分類されないもの)	公務(他に分類されないもの)	計	
大月市	675	620	1,247	126	761	624	8,131	130
	5.4	4.9	9.9	1.0	6.1	5.0	64.7	1.0
都留市	918	746	1,292	114	738	488	9,276	315
	5.9	4.8	8.4	0.7	4.8	3.2	60.1	2.0
山梨県	17,256	19,393	41,961	3,784	19,786	15,488	257,789	8,507
	4.2	4.7	10.1	0.9	4.8	3.7	62.2	2.1

出典 : やまなしの統計(山梨県統計調査課 平成 25 年)

## (2) 農林業

大月市の農業は、水稻、野菜、果樹などが行われている。農業就業者の高齢化や後継者不足などによって、耕作面積、農業粗生産額も減少し、農家一戸あたりの生産農業所得は年々減少している。

林業についても保有山林面積 5ha 以下の小規模林家が約 8 割を占める事や木材価格の低迷により厳しい状況が続いている。

計画地及び周辺市町村の農業粗生産額の状況は、表 4-2-5 に示すとおりである。なお、農業粗生産額の状況は大月市産業観光課による現状での最新データを出典した。

表 4-2-5 農業粗生産額の状況

単位：百万円

平成4年	平成7年	平成10年	平成13年	平成16年	平成19年
61.0	52.0	54.3	45.0	29.0	27.0

出典：大月市産業観光課 平成 25 年 11 月

## (3) 工業

大月市の工業は、繊維産業を基盤に発展してきたが、近年は機械及び電気・電気機械器具などの製造業種の出荷割合が増加している。

計画地及び周辺市町村の製造業出荷額の状況は、表 4-2-6 に示すとおりである。なお、製造業出荷額の状況は大月市産業観光課による現状での最新データを出典した。

表 4-2-6 製造業出荷額の状況

単位：百万円

平成7年	平成10年	平成13年	平成16年	平成19年	平成22年
74,499	82,194	59,160	30,279	51,394	36,033

出典：大月市産業観光課 平成 25 年 11 月

## (4) 商業

大月市の商業は小売業が中心だったが、道路網が整備され市民の購買・消費の圏域が拡大したことから商店数、商品販売額ともに減少傾向にある。

計画地及び周辺市町村の総数年商品販売額の状況は、表 4-2-7 に示すとおりである。

表 4-2-7 総数年商品販売額の状況

単位：百万円

平成3年	平成6年	平成9年	平成11年	平成14年	平成16年	平成19年
43,459	39,291	37,018	31,650	27,220	28,480	25,635

出典：やまなしの統計(山梨県統計調査課 平成25年)

#### 4-2-3 土地利用

計画地及び周辺市町村の土地利用の状況は表 4-2-8 に示すとおりである。

大月市は総面積に占める林野の割合が87%と山梨県全体の78%を上回っている。

表 4-2-8 平成22年度土地利用の状況

市町村名	総数 (ha)	林野(ha)				耕地(ha)			その他 (ha)
		総数	国有林	県有林	民有林	総数	田	畑	
大月市	28,030 (100)	24,319 (87)	207	11,165	12,947	288 (1)	114	174	3,423 (12)
都留市	16,158 (100)	13,620 (84)	115	5,923	7,582	349 (2)	247	75	2,189 (14)
山梨県	446,537 (100)	347,313 (78)	4,645	158,246	189,260	24,600 (6)	8,140	16,500	74,624 (17)

注1) ( ) 内は割合を示す単位%

注2) 四捨五入のため、合計数値と内訳が一致しない場合もある。

出典：農林水産省ホームページ

：「平成24年版 山梨県林業統計書」山梨県森林環境総務課

#### 4-2-4 水利用

##### (1) 水道

計画地及び周辺市町村等の水道普及状況は表 4-2-9 に、下水道普及率は表 4-2-10 に示すとおりである。

大月市の給水人口は平成 23 年度 26,852 人で普及率は 95.5%となっている。

表 4-2-9 水道普及状況

市町村名	年度	行政区域内 総人口	計画給水 人口	現在給水 人口	普及率
大月市	平成 19	30,169	40,182	29,463	97.7
	平成 20	29,686	37,372	28,425	95.8
	平成 21	29,072	37,479	28,017	96.4
	平成 22	28,491	36,708	27,577	96.8
	平成 23	28,126	36,708	26,852	95.5
都留市	平成 19	33,071	41,275	32,763	99.1
	平成 20	32,801	41,275	32,597	99.4
	平成 21	32,480	41,275	32,204	99.2
	平成 22	32,295	41,275	32,224	99.9
	平成 23	32,015	41,275	32,004	100.0
山梨県	平成 19	887,537	1,033,130	868,909	97.9
	平成 20	883,726	1,014,042	865,909	98.0
	平成 21	880,242	1,011,185	861,753	97.9
	平成 22	875,893	998,739	857,868	97.9
	平成 23	875,967	996,187	853,747	97.5

出典：山梨県ホームページ 各年水道統計

表 4-2-10 下水道普及率

市町村名	行政人口 (人)	処理区域内人口 (人)	水洗化人口 (人)	普及率 (%)	水洗化率 (%)
大月市	27,537	4,526	2,979	16.4	65.8
都留市	31,883	8,629	4,962	27.1	57.5
山梨県	863,917	539,542	476,089	62.5	88.2

注 1) 行政人口は平成 24 年 3 月末の住民基本台帳人口

出典：山梨県ホームページ

(2) 漁業権

計画地周辺の漁業権の設定状況は表 4-2-11 及び図 4-2-1 に示すとおりである。  
計画地周辺の河川には桂川漁協と都留漁協の漁業権が設定されている。

表 4-2-11 計画地周辺の漁業権の設定状況

漁業名称	項目	内容
桂川漁業協同組合	漁業公示番号	共第 8 号
	漁業権対象魚種	アユ・ヤマメ・ニジマス・イナ・ウギ <sup>ダ</sup> ・ウグイ <sup>ダ</sup> ・オカワ <sup>ダ</sup> ・コイ <sup>ダ</sup> ・フナ <sup>ダ</sup> ・カサギ <sup>ダ</sup>
	漁場の区域	桂川(大月市大月町下流県境に至る間) 笹子川及び各支流
都留漁業協同組合	漁業公示番号	共第 9 号
	漁業権対象魚種	アユ・ヤマメ・ニジマス・イナ・ウグイ
	漁場の区域	桂川(大月市大月町境より上流富士吉田に至る間) 各支流

出典：山梨県漁業協同組合ホームページ  
山梨県告示第 341 号 昭和 26 年 12 月



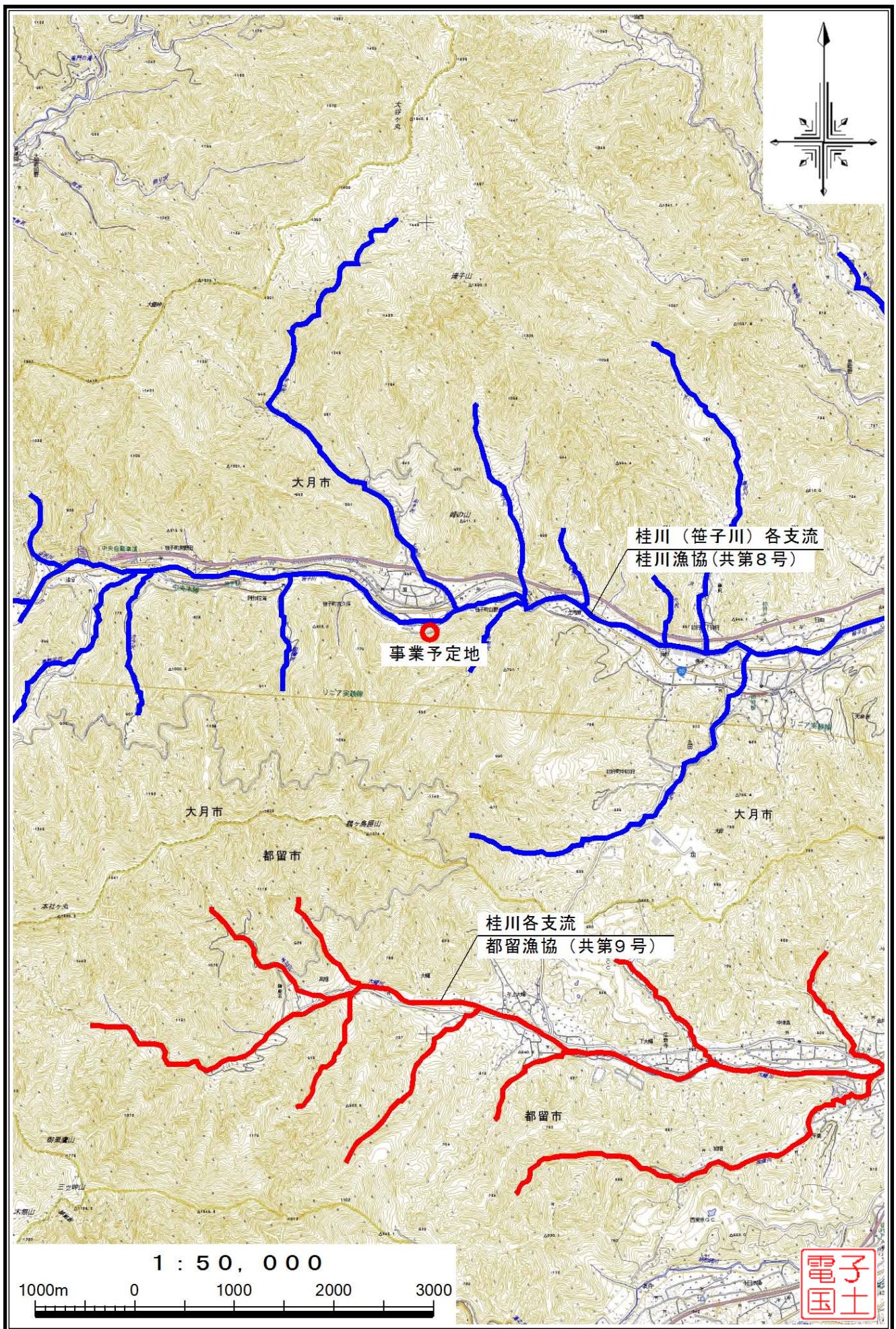


図 4-2-1 漁業権設定の状況

#### 4-2-5 交通

計画地周辺の交通網の状況は図 4-2-2 に、交通量及び鉄道利用状況は表 4-2-12～14 に示すとおりである。

計画地周辺の交通網は国道 20 号線、中央自動車道、J R 中央本線が笹子川沿いに集中して通っている。計画地へのアクセス道路は国道 20 号線である。

道路交通量は平成 22 年現在、平日 12 時間の交通量は国道 20 号線で 6,644 台、初狩停車場線 797 台と主に国道 20 号線が周辺の交通を担っている。

表 4-2-12 平成 22 年平日 12 時間交通量調査結果

路線名	調査 単位 区間 番号	観測地点名	自動車類 (台/12 時間)						合計
			乗用車類			貨物車類			
			乗用車	バス	計	小型 貨物	普通 貨物	計	
一般国道 20 号線	10040	大月市笹子町 黒野田 268 地先	3,871	24	3,895	1,085	1,664	2,749	6,644
一般県道 初狩停車場線 (平日)	61020	大月市初狩町 下初狩 3315	644	0	644	136	17	153	797
一般県道 初狩停車場線 (休日)	61020	大月市初狩町 下初狩 3315	420	6	426	75	8	83	509
一般県道 高畑谷村 停車場線	61690	都留市大幡 3036 地先	1,485	7	1,492	572	101	673	2,165

出典：一般交通量調査(平成 22 年度 道路交通センサス) 山梨県土木部

表 4-2-13 平日 12 時間交通量の経年変化

路線名	調査 単位 区間 番号	観測地点名	自動車類合計 (台/12 時間)				
			平成 6 年	平成 9 年	平成 11 年	平成 17 年	平成 22 年
一般国道 20 号線	1003	大月市笹子町 黒野田 1175-1	7,150	8,336	8,160	8,144	6,644※
一般県道 初狩停車場線	6081	大月市初狩町 下初狩 3388	702	667	613	624	-

出典：一般交通量調査(平成 17 年度、平成 22 年度 道路交通センサス)山梨県土木部

※：大月市笹子町黒野田 268 地先での値

表 4-2-14 JR 中央線駅別乗客人員経年変化

(単位：人)

路線・駅名	平成 19 年	平成 20 年	平成 21 年	平成 22 年	平成 23 年
JR 中央線 大月駅	1,971,173	1,953,593	1,895,572	1,913,105	1,886,045
笹子駅	46,126	54,026	52,180	51,980	-
初狩駅	154,739	156,591	145,427	142,943	139,153

出典：「大月市統計書」平成 23 年度版

大月市産業観光課資料 平成 25 年 11 月

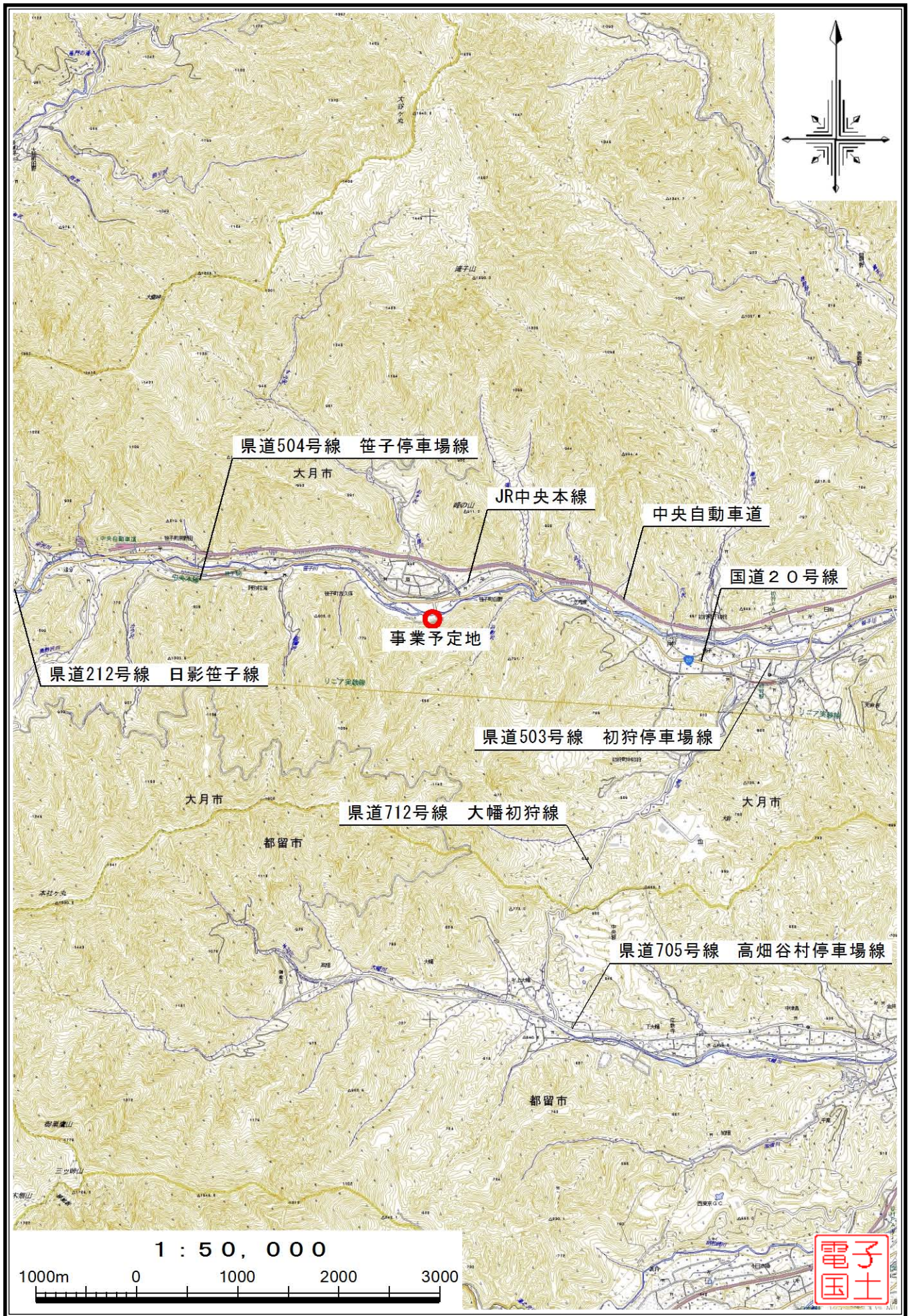


図 4-2-2 計画地周辺の交通網

#### 4-2-6 公共施設

環境保全についての配慮が必要な公共施設の状況

計画地周辺の環境保全上配慮を要する公共施設は、表 4-2-15 に示すとおりである。また、その位置図は、図 4-2-3 に示すとおりである。

表 4-2-15 計画地周辺の環境保全についての配慮が必要な施設

市町村	施設名
大月市初狩町	初狩小学校
大月市初狩町	大月第一中学校
大月市初狩町	初狩保育所
都留市大幡	宝保育所
都留市大幡	宝小学校

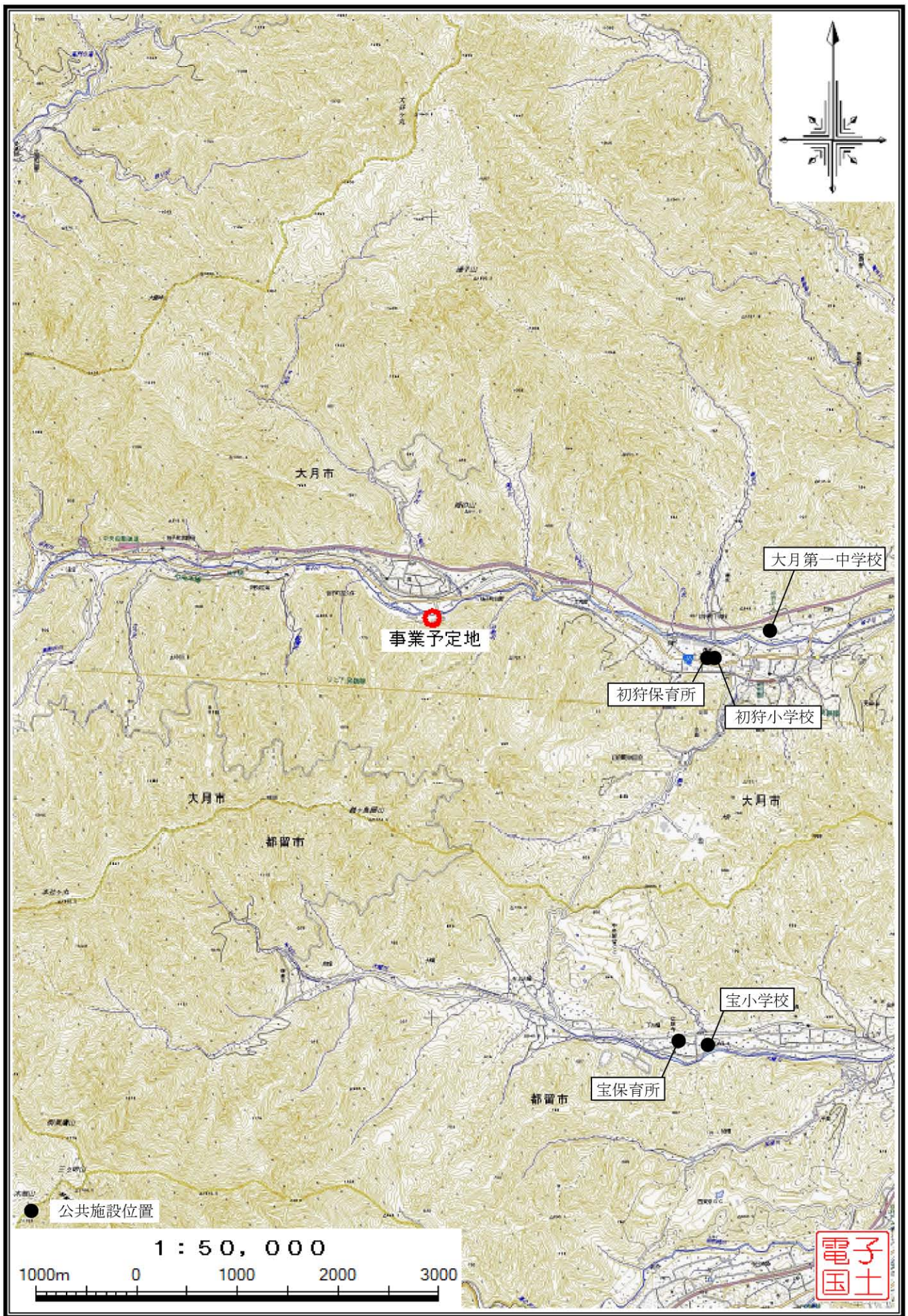


図 4-2-3 公共施設位置図

#### 4-2-7 観光・レクリエーション

山梨県における観光客の状況は表 4-2-16 に示すとおりである。

山梨県は富士山をはじめとする山岳景観や豊かな自然環境、ブドウ、モモに代表されるフルーツ、さらに温泉やワイン、宝飾、絹織物など、数多くの観光資源を有している。

表 4-2-16 圏域別観光客（実人数）の状況

（単位：千人）

圏域	観光地	平成 20	平成 21	平成 22	平成 23	平成 24
峡中	昇仙峡・湯村温泉 武田神社等	12,864 (27.1)	12,483 (26.5)	4,004 (15.6)	3,792 (16.1)	4,423 (16.2)
峡東	勝沼ぶどう郷・西沢溪 谷・石和温泉等	7,509 (15.8)	7,170 (15.2)	4,856 (18.9)	4,613 (19.6)	5,223 (19.1)
峡南	身延山・下部温泉等	2,761 (5.8)	2,784 (5.9)	1,999 (7.8)	1,814 (7.7)	2,046 (7.5)
峡北	八ヶ岳・甲斐駒ヶ岳 鳳凰三山等	6,966 (14.7)	6,906 (14.7)	3,699 (14.4)	3,502 (14.9)	3,920 (14.3)
富士・東部	富士山五合目・河口湖 忍野・大月等	17,430 (36.7)	17,795 (37.8)	11,133 (43.3)	9,830 (41.7)	11,738 (42.9)
山梨県	—	47,529 (100.0)	47,138 (100.0)	25,692 (100.0)	23,554 (100.0)	27,351 (100.0)

注 1) ( ) 内は割合を示す%

注 2) 数値は四捨五入のため、内訳が一致しない場合もある

出典：山梨県観光客動態調査結果 平成 17～平成 21 年度

：山梨県ホームページ 平成 22 年～24 年

#### 4-2-8 史跡文化財

計画地及び周辺市町村における指定文化財の状況は表 4-2-17 に示すとおりである。また、近隣の笹子町・初狩町・大月町についての史跡文化財の詳細一覧は表 4-2-18 に示し、その位置図は、図 4-2-4 に示すとおりである。

表 4-2-17 指定文化財の状況

市町村名	国指定・ 選択・登録	県指定・ 選定	市町村指定	合計
大月市 笹子町	1	2	1	4
大月市 初狩町	1	1	3	5
大月市 大月町	1	1	5	7
大月市 賑岡町	—	3	4	7
大月市 七保町	—	2	12	14
大月市 猿橋町	2	—	4	6
大月市 富浜町	—	1	5	6
都留市	2	9	84	95
甲府市	30	47	68	145

出典：大月市統計書 平成 23 年版

都留市ホームページ 平成 25 年

甲府市ホームページ 平成 25 年



表 4-2-18 史跡文化財の詳細一覧表（笹子町・初狩町・大月町）

町名	名称	所在地	概要	管理者等	付帯
笹子町 (笹子地区)	①笹子隧道	大月市～大和村	笹子峠	山梨県	国登録
	②矢立のスギ	黒野田 1924-1	根回り 14.8m、樹高約 28m	山梨県	県指定
	③追分の人形芝居	黒野田 91	18 世紀中ごろから伝わる人形芝居	天野宗光氏	県指定
	④紙本淡彩観音十六羅漢図	白野 467	延享 4 年、白隠作	宝林寺	市指定
初狩町 (初狩地区)	⑤旧今井医院	中初狩 221	大正初期の洋風建築	今井勝日児氏	国登録
	⑥法雲寺弥陀三尊迅来迎板碑	下初狩 1450	線刻の迅来迎図	法雲寺	県指定
	⑦藤沢の大スギ	下初狩 2130	根回り 11.45m、樹高約 45m	子神社	市指定
	⑧紙本墨画出山釈迦像	下初狩 3777	延享 2 年、(伝) 白隠作	自徳寺	市指定
	⑨聖護院道興歌碑	下初狩字 280	文明 19 年、この地で聖護院道興が詠んだ歌	下初狩第 1 区	市指定
大月町 (大月地区)	⑩紙本墨書洒落堂記	大月 1-15-11	元禄 3 年、松尾芭蕉筆	小俣宗則氏	県指定
	⑪火縄銃銘國安	駒橋 2-1-18	鳥沢出身國安作の火縄銃	志村照男氏	市指定
	⑫星野家住宅	花咲 193	旧甲州街道下花咲宿の本陣	星野氏	国指定
	⑬星野家文書	花咲 193	17 世紀中頃から 19 世紀末の古文書約 3000 点	星野氏	市指定
	⑭一里塚跡	花咲	甲州街道に設けられた一里塚の一つ	下花咲区	市指定
	⑮下真木諏訪神社本殿	真木 1842	一間社流造り	諏訪神社	市指定
	⑯間明野のエノキ	真木 6484	根元の周囲 4.32m、樹高約 12m	金山神社	市指定

出典：大月市郷土資料館ホームページ 平成 25 年