

第6節 公害苦情処理【大気水質保全課】

1 種類別苦情件数

(1) 種類別苦情件数

平成14年度において、県及び市町村で新たに受け付けた公害苦情の総件数は885件であった。

その内訳を種類別にみると、大気汚染315件（構成比35.6%）、悪臭121件（13.7%）、水質汚濁111件（12.6%）、騒音63件（7.1%）、振動3件（0.3%）、土壌汚染2件（0.2%）、地盤沈下0件となっており、これら典型7公害の苦情が計615件となり、全体の69.5%を占めていた。

このほか、典型7公害以外の苦情は、270件で全体の30.5%であった。その主な内訳は、廃棄物の不法投棄、害虫等の発生、火災の危険（空き地の雑草等）に関するものであった。（表2-3-51、図2-3-26、図2-3-27）

(2) 苦情件数の推移

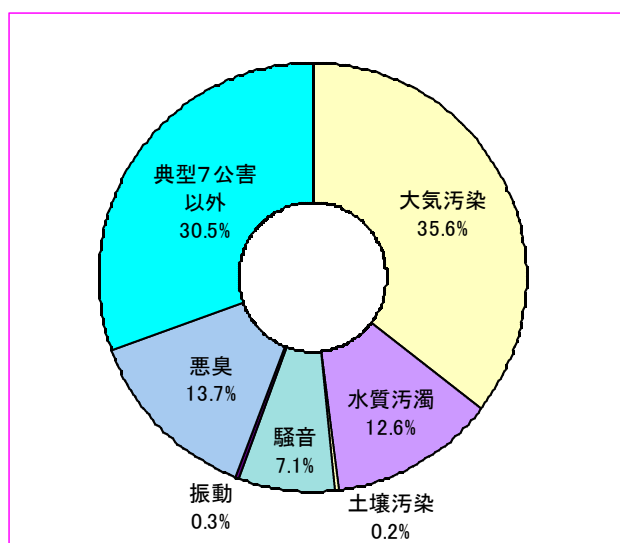
公害苦情件数は平成13年度に対し、195件減少した。

平成元年度以降における種類別の公害苦情件数の推移は表2-3-53のとおりである。

表2-3-51 公害苦情件数の推移

年度	種別	典 型 7 公 害							小計	典型 7 公害 以外	合 計
		大気 汚染	水質 汚濁	土壌 汚染	騒音	振動	地盤 沈下	悪臭			
平成	元	31	57	0	72	5	0	66	231	112	343
	2	42	66	0	61	6	0	83	258	161	419
	3	50	80	0	69	4	0	75	278	176	454
	4	61	88	2	61	3	0	70	285	145	430
	5	49	74	1	66	5	0	60	255	226	481
	6	47	53	1	74	5	0	61	241	193	434
	7	40	72	1	48	3	0	60	224	171	395
	8	69	65	1	40	3	0	85	263	105	368
	9	169	38	0	40	2	0	82	331	72	403
	10	247	47	1	44	2	0	123	464	84	548
	11	253	91	0	46	4	0	110	504	335	839
	12	228	116	5	50	3	0	151	553	214	767
	13	404	122	4	54	5	0	144	733	347	1,080
	14	315	111	2	63	3	0	121	615	270	885
対前年度増減		-89	-11	-2	+9	-2	0	-23	-118	-77	-195
対前年度比		0.78	0.98	0.50	1.17	0.60	-	0.84	0.84	0.78	0.82

図2-3-26 種類別苦情件数

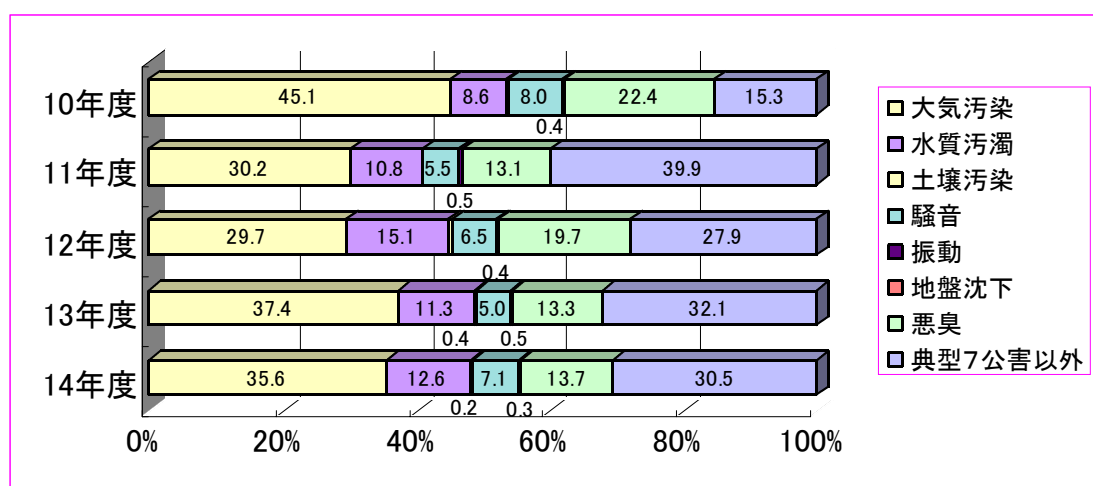


また、種類別構成比についてみると、平成13年度に対して、典型7公害に関する苦情が1.6ポイント増加し、典型7公害以外の苦情が1.6ポイント減少した。

これは、平成13年度に対して、典型7公害より典型7公害以外の苦情の方が減少率が高かったために、種類別構成比に変化が見られた。

典型7公害以外の苦情減少の主な要因としては、害虫等の発生42件減、火災の危険27件減、犬猫の死骸放置21件減などによる。

図2-3-27 種類別構成比の年度比較



(3) 発生源別公害苦情件数

公害苦情をその発生源別にみると、「事業活動に伴うもの」が470件（53.1%）、事業活動を伴わない「その他」の苦情が383件（43.3%）、発生源が特定できなかった「不明」が32件（3.6%）であった。

「事業活動に伴うもの」を分類した中では、製造業118件（13.3%）と最も多く、以下、農業が103件（11.6%）、建設業101件（11.4%）、サービス業89件（10.1%）、卸小売・飲食店40件（4.5%）などの順であった。（表2-3-52、図2-3-28）

事業活動を伴わない「その他」の苦情に分類する中では、家庭生活186件（21.0%）、空地・公園等66件（7.5%）、道路40件（4.5%）、その他91件（10.3%）であった。

「事業活動に伴うもの」のうち、製造業については、表2-4-55に示す。

表2-3-52 発生源別公害苦情件数

発生源 種類	事業活動に伴うもの						その他				不明	計
	農 業	建 設 業	サ ー ビ ス 業	製 造 業	卸 小 売 ・ 飲 食 ・ 店	そ の 他	家 庭 生 活	空 地 ・ 公 園 ・ 等	道 路	そ の 他		
大 気 汚 染	25	63	34	50	12	11	90	11		16	3	315
水 質 汚 濁	13	2	10	24	5	2	23			11	21	111
土 壌 汚 染			2									2
騒 音	6	6	14	13	5	1	12	1	3	2		63
振 動				1		1			1			3
地 盤 沈 下												
悪 臭	32	3	14	21	11	4	24		2	7	3	121
7 公害以外	27	27	15	9	7		37	54	34	55	5	270
計	103	101	89	118	40	19	186	66	40	91	32	885
合 計	470						383				32	
対前年度増減	-35	-29	-39	-4	-17	+4	+7	-45	-42	+18	-13	-195
対前年度比	0.75	0.78	0.70	0.97	0.70	1.27	1.04	0.59	0.49	1.25	0.71	0.82

図2-3-28 発生源別公害苦情件数及び割合

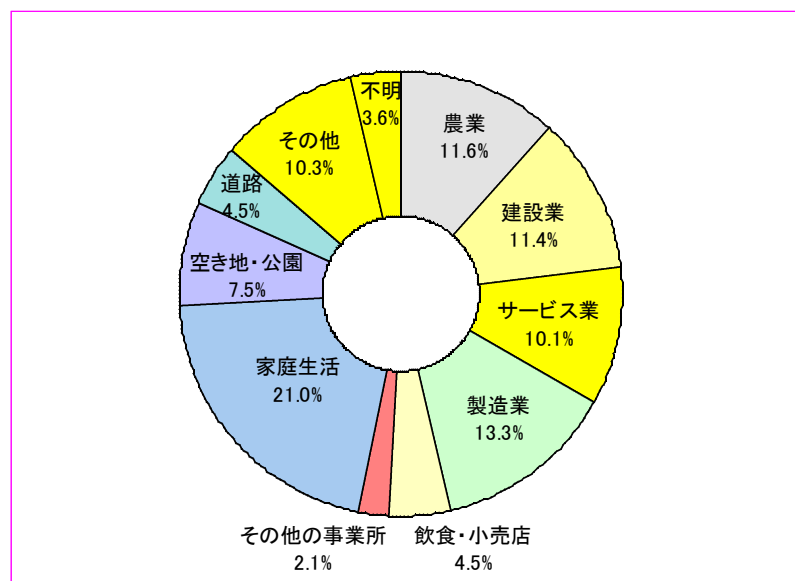


表2-3-53 製造業別公害苦情件数

製造業種類	食品・飲料等製造業	繊維工業	木材・木製品製造業	パルプ・紙・紙加工品製造業	化学工業	プラスチック製品製造業	ゴム製品製造業	窯業・土石製品製造業	鉄鋼・非鉄金属・金属製品	機械器具製造業	その他製造業	計
大気汚染	7	4	20	3		3		4	3		6	50
水質汚濁	7	2		4		2		2	2	4	1	24
騒音	1		1		1	3		3	1		3	13
振動									1			1
地盤沈下												
悪臭	3	2	1	2	2	1	1		3	2	4	21
7公害以外	2		2								5	9
計	20	8	24	9	3	9	1	9	10	6	19	118

(4) 被害の種類別苦情件数

公害苦情を被害の種類別にみると、感覚的・心理的被害（うるさい、臭い、不快等）が706件で、全体の79.8%を占めており、財産被害（家屋や生活用品等の破損、汚れ等）53件（6.0%）、健康被害（騒音による寝不足等）32件（3.6%）、動植物被害（農作物、養殖魚、ペット等の被害、損害等）13件（1.5%）の順であった。

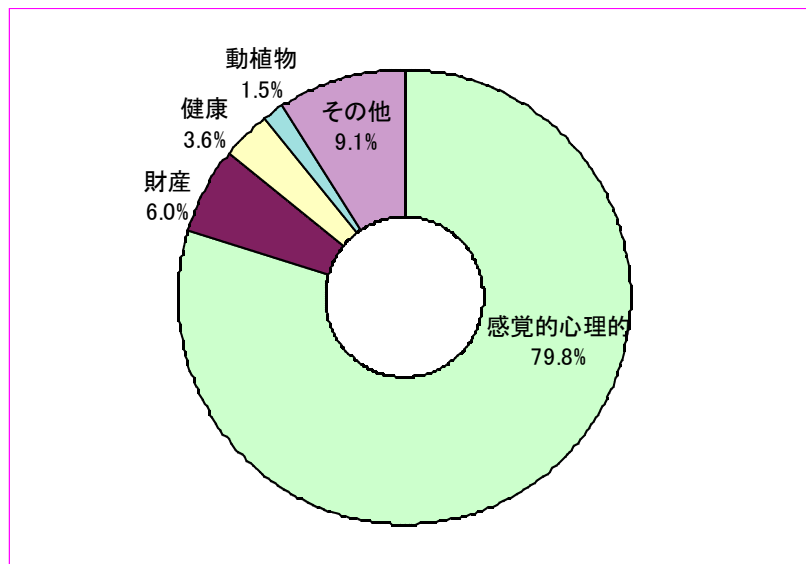
また、その他として、苦情申立人に直接の被害が及ばないものや、環境悪化を問題にするもの等、上記のいずれにも該当しないものが81件（9.1%）であった。

なお、生命にかかわる被害は発生していなかった。（表2-34-54、図2-3-29）

表2-3-54 被害の種類別公害苦情件数

種類 公害	健 康	財 産	動 植 物	感 覚 的 心 理 的	そ の 他	計
大 気 汚 染	16	3		292	4	315
水 質 汚 濁	1	17	9	70	14	111
土 壌 汚 染		1		1		2
騒 音	3	1	2	56	1	63
振 動		2		1		3
地 盤 沈 下						
悪 臭	8	1		112		121
7 公 害 以 外	4	28	2	174	62	270
計	32	53	13	706	81	885

図2-3-29 被害の種類別件数及び割合



2 公害苦情の処理件数

公害苦情を受理した機関別にみると、全件数885件のうち、県の機関で受理したものは294件（33.2%）、市町村で受理したものは591件（66.8%）であり、公害苦情の処理状況については、年度内に県の機関及び市町村において直接処理したものの848件、警察・国等へ移送したものの13件、翌年度へ繰越したものの16件であった。

また、原因が不明で一時的な現象であったため、直接処理が不可能であったもの（「その他」）も8件報告された。（表2-3-55）

市町村別・種類別公害苦情件数は、表2-3-56のとおりである。

表2-3-55 苦情処理状況

項目 \ 年度	4	5	6	7	8	9	10	11	12	13	14
苦情件数	430	481	434	395	368	403	548	839	767	1,080	885
直接処理件数	401	451	410	353	333	381	529	789	685	1,027	848
直接処理率(%)	93.3	93.8	94.5	89.4	90.5	94.5	96.5	94.0	89.3	95.1	95.8

表2-3-56 市町村別・種類別公害苦情件数

	大気 汚染	水質 汚濁	土壌 汚染	騒音	振動	地盤 沈下	悪臭	小計	7公害 以外	合計	人口千人 当り件数
市部	145	63	1	24	0	0	84	317	100	417	1.04
郡部	170	48	1	39	3	0	37	298	170	468	0.97
甲府市	76	20		17			34	147	23	170	0.89
富士吉田市	28	9		1			12	50	4	54	0.99
塩山市	9	5		2			4	20	3	23	0.87
都留市	7	6	1				4	18	5	23	0.68
山梨市	9	7		1			21	38	10	48	1.49
大月市	15	1		1			5	22	35	57	1.76
韮崎市	1	15		2			4	22	20	42	1.30
東山梨郡	8	1	0	4	1	0	5	19	33	52	2.02
春日居町	6			2	1		5	14	20	34	4.77
牧丘町	1	1						2	1	3	0.49
三富村								0	2	2	1.53
勝沼町	1			2				3	8	11	1.14
大和村								0	2	2	1.28
東八代郡	8	3	0	8	0	0	6	25	8	33	0.45
石和町	1	2		2			3	8	3	11	0.41
御坂町	2			1			1	4	1	5	0.40
一宮町	2						1	3	2	5	0.44
八代町	1			2			1	4		4	0.46
境川村	2	1		3				6	1	7	1.47
中道町								0	1	1	0.18
芦川村								0		0	0.00
豊富村								0		0	0.00
西八代郡	5	3	0	0	0	0	1	9	16	25	0.96
上九一色村								0	4	4	2.42
三珠町								0		0	0.00
市川大門町	2	2					1	5	12	17	1.57
六郷町	1							1		1	0.24
下部町	2	1						3		3	0.56
南巨摩郡	6	4	0	1	0	0	2	13	5	18	0.42
増穂町	3			1			2	6	1	7	0.52
鯉沢町	1	1						2	2	4	0.90
中富町	1							1		1	0.23
早川町								0		0	0.00
身延町	1	2						3	1	4	0.50
南部町		1						1	1	2	0.19
中巨摩郡	103	24	0	22	0	0	6	155	56	211	1.22
竜王町	62	5		10				77	15	92	2.33
敷島町	15	3		3			1	22	27	49	2.56
玉穂町		1					2	3		3	0.30
昭和町	22	9		7			1	39	9	48	3.01
田富町	3	1						4		4	0.24
八田村		1						1	2	3	0.41
白根町		1		1				2	2	4	0.20
芦安村								0		0	0.00
若草町	1			1				2		2	0.17
櫛形町		2						2		2	0.10
甲西町		1						3		4	0.31
北巨摩郡	19	8	0	4	2	0	11	44	44	88	1.39
双葉町	15			1			1	17	13	30	2.24
明野村	2			1			4	7	16	23	4.61
須玉町		1					2	3	3	6	0.83
高根町	1	1					3	5	3	8	0.81
長坂町		4		2	2		1	9	2	11	1.16
大泉村	1	1						2	3	5	1.09
小淵沢町								0	1	1	0.17
白州町		1						1	2	3	0.69
武川村								0	1	1	0.29
南都留郡	13	2	0	0	0	0	5	20	6	26	0.51
秋山村								0		0	0.00
道志村		1					1	2		2	0.92
西桂町	1						1	2		2	0.40
忍野村	5	1					2	8	4	12	1.42
山中湖村	1							1	1	2	0.34
河口湖町	2						1	3	1	4	0.21
勝山村								0		0	0.00
足和田村								0		0	0.00
鳴沢村	4							4		4	1.29
北都留郡	8	3	1	0	0	0	1	13	2	15	0.52
上野原町	8	3	1				1	13	2	15	0.56
小菅村								0		0	0.00
丹波山村								0		0	0.00
県計	315	111	2	63	3	0	121	615	270	885	1.00