

The Next Generation Energy Park of "Home of Mt. Fuji" Yamanashi

富士の国 やまなし 次世代 エネルギーパーク

やまなし
エネツォリズムの
ススメ

Yamanashi Ene-Tourism



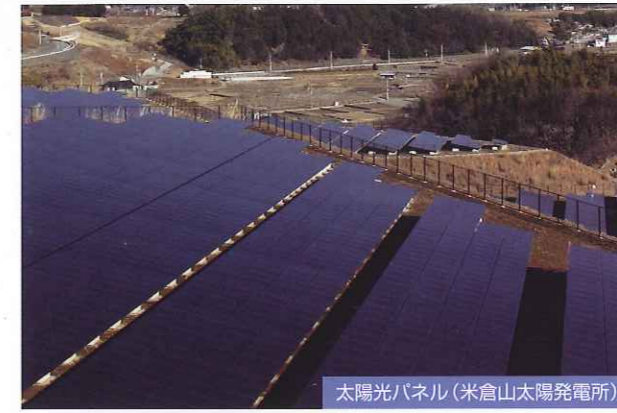
河口湖



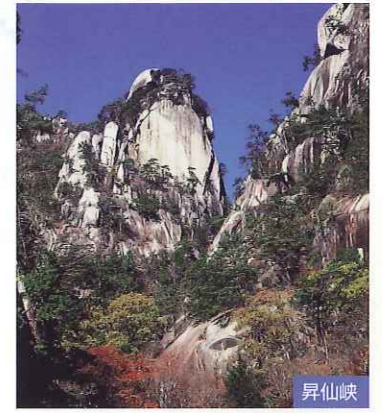
ワイナリー



ころ柿



太陽光パネル(米倉山太陽発電所)



昇仙峡

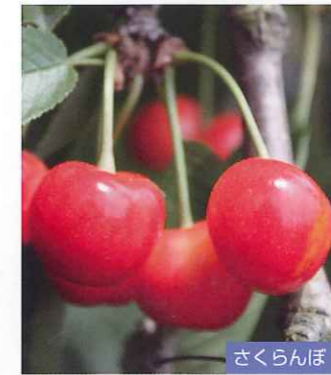


元氣くん1号



元氣くん2号

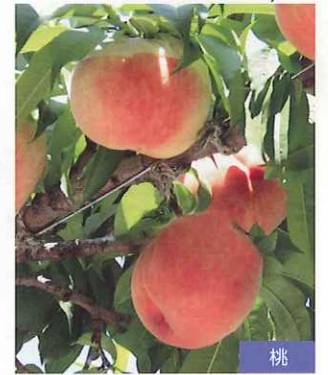
元氣くん3号



さくらんぼ



ぶどう



桃



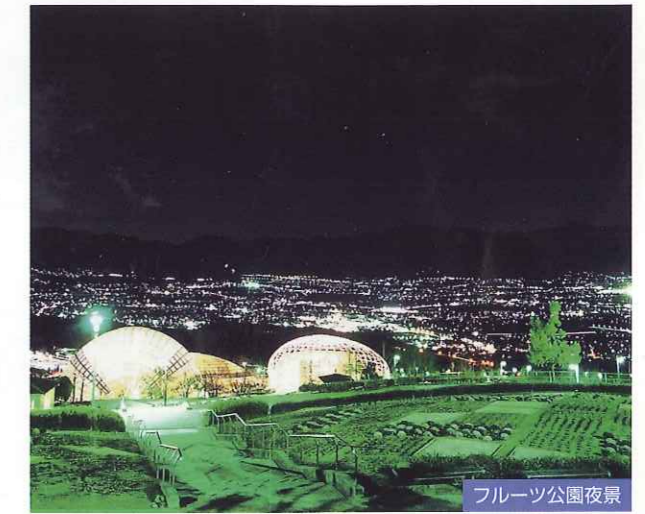
尾白川



明野のひまわり



八ヶ岳と桃源郷



フルーツ公園夜景

写真提供: やまなし観光推進機構

山梨県森林環境部環境創造課

TEL 055-223-1502 / FAX 055-223-1507

URL <http://www.pref.yamanashi.jp/kankyo-sozo/>



CO2ゼロやまなしを目指す、
体感型エネルギー施設

富士の国やまなし次世代エネルギーパーク中核施設

米倉山
太陽光発電所PR施設

ゆめソーラー館やまなし

エネルギー自給自足型施設。太陽光発電、小水力発電、燃料電池などの再生可能エネルギーについて、展示や映像で体感しながら楽しく学べる施設です。



山梨のエネルギーゾーン

山梨のエネルギーゾーンは山梨県のエネルギーに関する動向や情報を展示。今のエネルギー事情について楽しく学べます。

● 実機説明用透過ビジョン



透過ビジョンを通し、実機を見る事ができます。また各説明映像もご覧いただけます。

● 天井吊り下げスクリーン



天井から吊り下げられている80インチの透過型スクリーン。米倉山太陽光発電所の概要や山梨のエネルギーについて学べます。

● エネルギービジョン

発電所全体の電力発生量とPR施設内における電力の需給状況を見ることができます。

太陽光発電とこれらの装置で館内で使用するエネルギーの自給自足を目指しています!!

● 雨水を使った水力発電装置

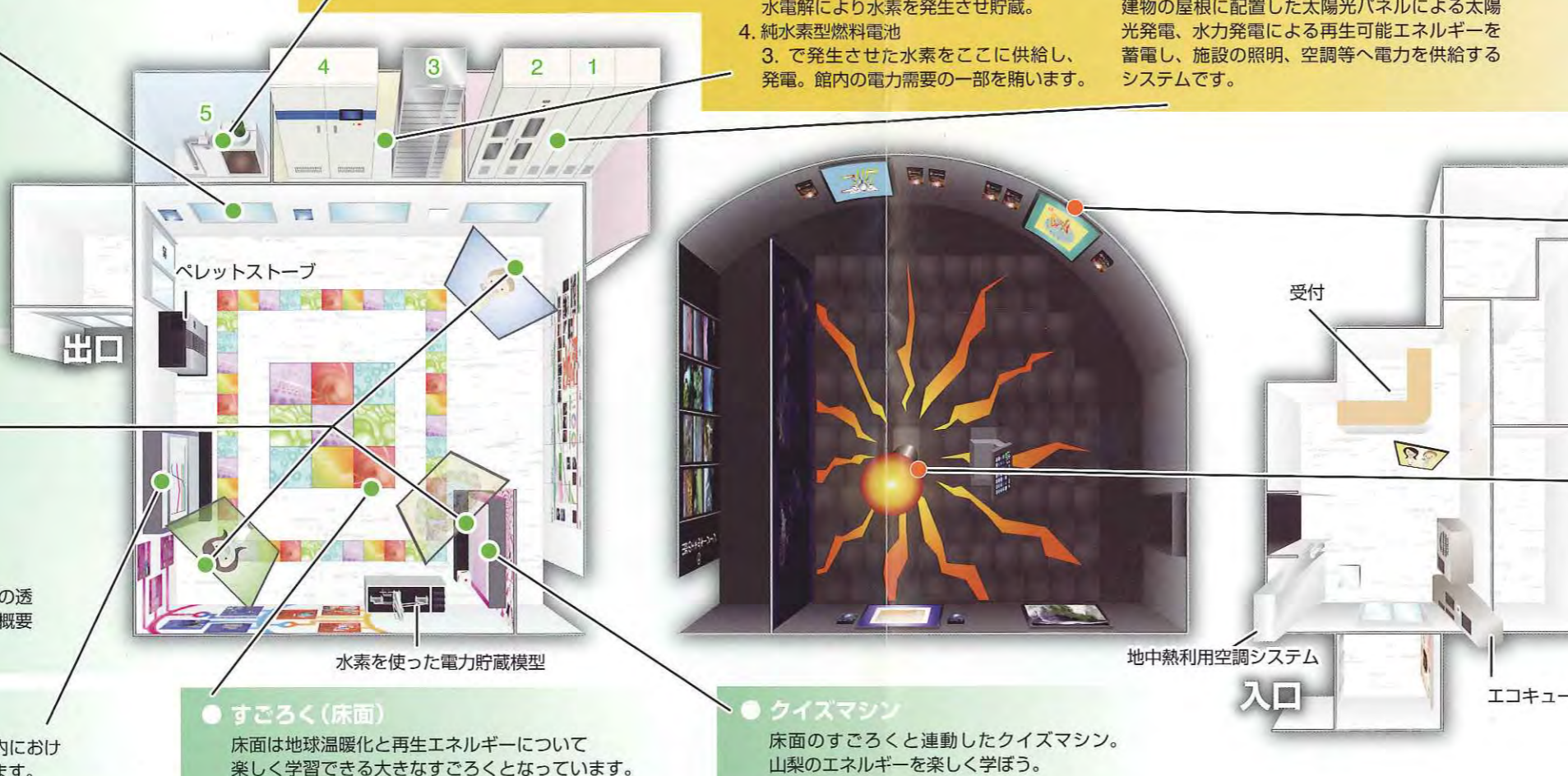
5. 水力発電装置
場内の雨水を集めて水力発電に利用します。

● 水素を使って蓄電する装置

3. 水電解水素発生装置
太陽光の電力をこの装置へ供給し、水電解により水素を発生させ貯蔵。
4. 純水素型燃料電池
3. で発生させた水素をここに供給し、発電。館内の電力需要の一部を賅います。

● 電気を管理してる装置

1. 電力管理システム
2. 蓄電装置
建物の屋根に配置した太陽光パネルによる太陽光発電、水力発電による再生可能エネルギーを蓄電し、施設の照明、空調等へ電力を供給するシステムです。



太陽エネルギーゾーン

太陽エネルギーゾーンは太陽エネルギーと地球環境の今について学べるゾーン。室内は宇宙空間をイメージした暗室で、床は本物の太陽光発電パネルを使用しています。

● 大型プラズマモニター

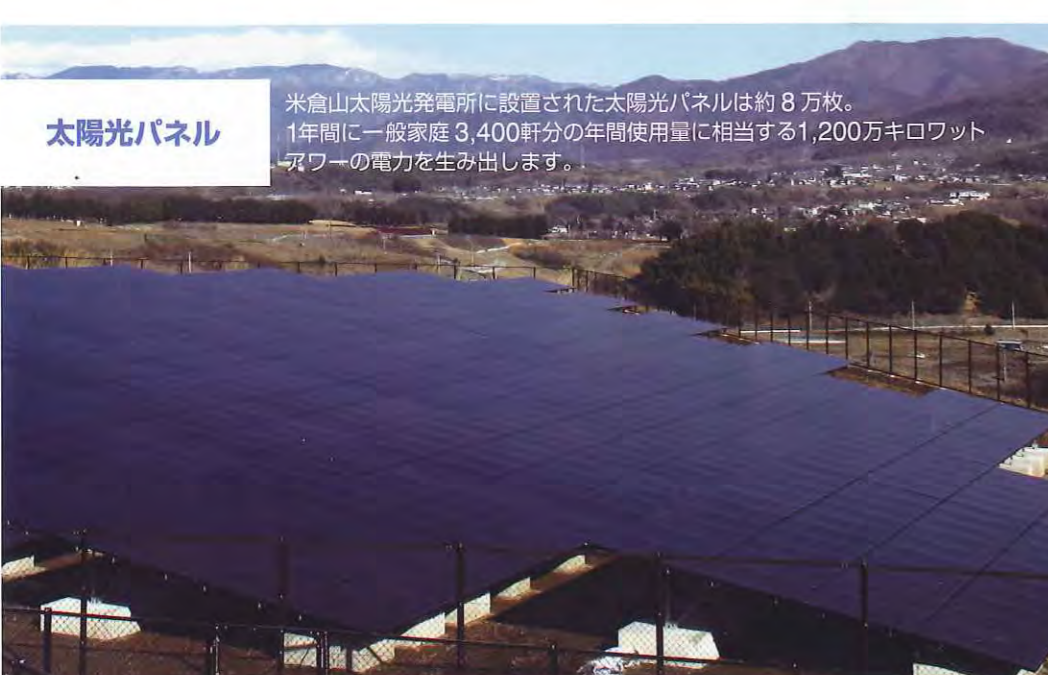


4台の大型モニター。太陽エネルギーや地球温暖化についてなど、他の施設ではなかなか学べないところまで詳しく映像で解説します。

● 球体スクリーン・操作モニター



タッチパネルを操作して、太陽や地球、その他の惑星を呼び上げることができる。地球温暖化やその他の事象についても球体スクリーンで分かりやすく解説します。



太陽光パネル

米倉山太陽光発電所に設置された太陽光パネルは約8万枚。1年間に一般家庭3,400軒分の年間使用量に相当する1,200万キロワットワットの電力を生み出します。



空から見るとパネルが広がっているのが分かります。

太陽光パネルが敷き並ぶ迫力ある様子が展望台から眺望できます。



建物の屋根には20キロワットの太陽光パネルが設置されています。



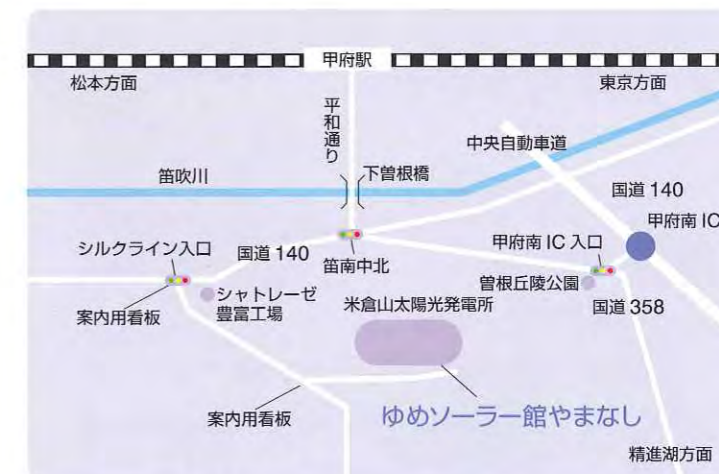
米倉山太陽光発電所PR施設
ゆめソーラー館やまなし

〒400-1507 山梨県甲府市下向山町 3443-1

☎ 055-269-6685

INFORMATION 利用案内

開館時間：9時30分～16時30分(入館は16時まで)
休館日：月曜日、祝日の翌日、年末年始 入館料：無料



富士の国 やまなし 次世代 エネルギーパーク

The Next Generation Energy Park of "Home of Mt.Fuji" Yamanashi



富士の国やまなし 次世代エネルギーパークモデルルート

1 花と名水・光のハケ岳ルート

峡北地域

きらめく陽射しを浴びて咲き誇る花々と、ハケ岳の緑が育んだ名水。太陽の光あふれる美しい風景を楽しんでください。

山梨の自然・文化を学ぶ、次世代エネルギーパーク

① 米倉山太陽光発電所PR施設「ゆめソーラー館やまなし」

一面に広がる太陽光パネルが圧巻!

↓ 15.2km 25分

② クリーンエネルギーセンター(県営発電総合制御所)

体験しながら楽しんで「水力」「太陽光」「風力」の理解を深めることができます。本物の水車・発電機があり、直接触ることができます。

↓ 広域農道 35km 47分

周辺情報 新府桃源郷 ひまわり畑 フラワーセンター など

③ 北社サイト太陽光発電所

ハケ岳をバックにソーラーパネルが一面に広がるすばらしいロケーション。東には富士山、南にはアルプスの山々が見えます。

↓

周辺情報 清泉寮(キープ協会)

④ 北社市内の名水群

三分一湧水や尾白川など、日本名水百選が3カ所ある名水の里。



明野のひまわり 新府桃源郷 三分一湧水 ハケ岳と清泉寮

2 甲府盆地の贈り物・フルーツとワインルート

峡東地域

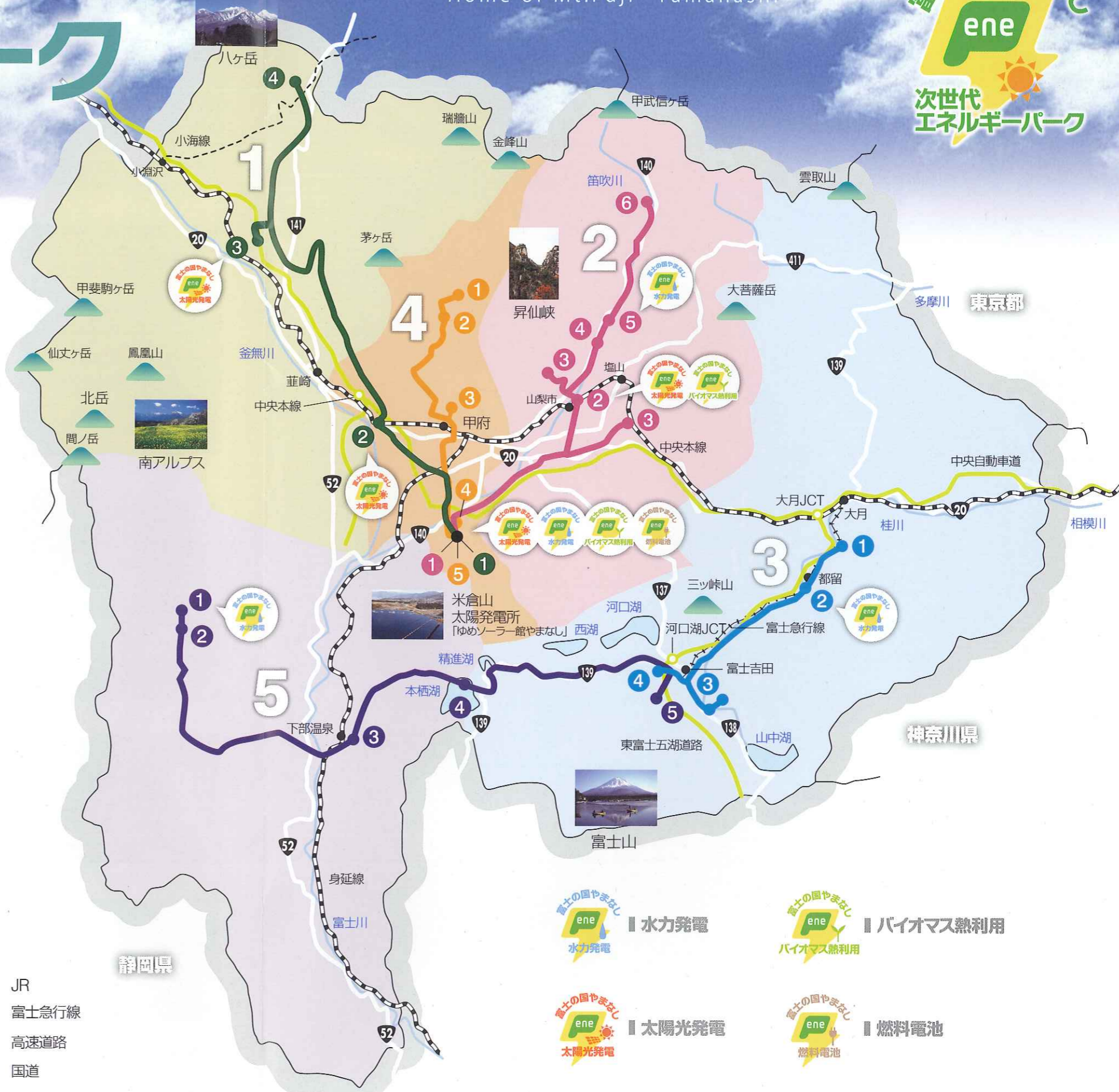
水はけの良い扇状地と長い日照時間が甲府盆地に美味しいフルーツを実らせませす。太陽の恵みの桃、ぶどう、ワインなど存分に味わってください。

① 米倉山太陽光発電所PR施設「ゆめソーラー館やまなし」

↓ 広域農道 一宮 18km 35分

周辺情報 金川の森

- JR
- - - - - 富士急行線
- 高速道路
- 国道



- 水力発電
- バイオマス熱利用
- 太陽光発電
- 燃料電池

富士山 富士山 富士山 富士山 富士山 富士山 富士山 富士山 富士山 富士山

2 山梨市地域交流センター「街の駅やまなし」
駅前の交流センターで一休み。ベレットボイラーで温めた足湯でホッと一息。

↓ 3.5km 10分

3 フルーツ公園 **勝沼ぶどう郷**

↓ 9.3km 15分

4 恵林寺 武田信玄の菩提寺。庭園(夢窓国師築庭)は国指定名勝。

↓ 藤木 2.5km 6分

5 県営柚ノ木発電所 大正15年の水車など珍しい展示物に出会えます。水車の中の構造がよくわかります。

↓ 13km 20分

6 広瀬ダム 県内最大の貯水量を誇るロックフィルダム。畑地灌漑や上水道、発電など多目的に活用されています。秋は紅葉の名所です。見学可。



3 麗峰と湧水・富士の恵みルート

富士山に浸透した水は、湧水となり、川となり、山麓の文化を育んできました。桂川を遊んで富士を目指します。

1 東京電力 駒橋発電所落合水路橋 明治40年、駒橋発電所の水路橋として建設され、今も現役。国の登録文化財でもある煉瓦づくりの美しいアーチ橋です。

↓ 5km 15分

2 都留市家中川 小水力市民発電所「元気くん」 古くから水力発電に利用されてきた家中川(かちゅうがわ)に整備された小水力発電所。3つの「元気くん」はそれぞれタイプが違います。

↓ 19.1km 41分

3 忍野八海・さかな公園 富士山の伏流水が八つの池に湧き出る景勝地は国の天然記念物。さかな公園には「富士湧水の里水族館」があります。

↓ 7.4km 20分

4 富士ビジターセンター 富士山周辺の地形、地質、動植物、歴史・文化等を紹介する施設。富士スバルラインの入口に位置します。



4 太陽とクリスタル・甲斐の歴史ルート

水晶の谷から武田信玄の館跡、古墳群が眠る曾根丘陵へ。先人の足跡をたどってその思いに触れます。

1 荒川ダム 昇仙峡の上流にある外郭部が岩石で覆われたロックフィルダムで甲府市の水瓶。施設見学受付中。

↓ 2.3km 4分

2 昇仙峡 国指定特別名勝。数々の奇石と清澄な水の流れが作る渓谷美が楽しめます。

↓ 15km 26分

3 武田神社 信虎・信玄・勝頼の武田3代が国政を執った武田氏館跡に創建。武田氏ゆかりの重要文化財等を展示しています。

↓ 12km 30分

4 県立考古博物館 国の重要文化財の縄文土器などを展示。勾玉づくりや、火起こしなどの体験も楽しめます。前方後円墳のある曾根丘陵公園は散策にも最適です。

↓ 2.6km 4分

5 米倉山太陽光発電所PR施設「ゆめソーラー館やまなし」



5 南アルプスと源流・武田の隠し湯ルート

数々の伝説が残る秘湯と水力発電。南アルプスの自然の懐深さが感じられます。

1 県営奈良田第一発電所 県営発電所中で最大規模。秘境奈良田の歴史から発電の仕組みまで分かりやすく説明してくれます。巨大空間から見下ろす発電機は迫力があります。

↓ 1.2km 2分

2 奈良田温泉 かつて奈良王(孝謙天皇)が湯治に訪れたという伝承が残る秘湯です。

↓ 39.4km 55分

3 下部温泉 日本の名湯百選。武田信玄が合戦で受けた傷を癒したと伝えられ、古くから湯治場として栄えてきました。素朴な湯がさで訪れる人をもてなします。

↓ さらに足を伸ばすなら…富士五湖まで 19.7km 31分

4 本栖湖 千円札の裏側にある富士山はここ！ハイキングやウィンドサーフィン、フィッシングなど自然を満喫できる遊びが楽しめます。

↓ 富士パノラマライン 27.6km 47分

5 環境科学研究所 富士山のふもとから自然と人の共生をアピール。展示と各種講座で幅広い年代に向けた環境学習を行っています。



山梨県内のエネルギー施設情報 Information

北杜サイト太陽光発電所

クリーンエネルギー 太陽光発電

出力 1,840kW

住所 北杜市長坂町夏秋地内

見学に関する問い合わせ先 北杜市環境課地球温暖化対策担当 0551-42-1341
http://www.city.hokuto.yamanashi.jp/komoku/shisei/ondanka

見学内容等 見学可能日時: 午前の部10時30分~、午後の部13時30分~(要電話予約)
※2012年4月11日~12月12日第1~第4水曜日 ※月によって変動があります。
定員: 各回40名(団体可) ※先着順 見学所要時間: 約60分/見学料金: 無料

クリーンエネルギーセンター

クリーンエネルギー 太陽光発電 / 発電の仕組みや県営発電所の発電状況を学ぶ展示

出力 20kW

住所 甲斐市電王町 2277-3

見学に関する問い合わせ先 山梨県企業局発電総合制御所 055-278-1211

見学内容等 開館時間: 9時00分~17時00分(入館は16時30分まで)
休館日: 第3月曜日(祝日の場合は翌日)、年末年始
入館料: 無料
※環境とエネルギーに対する理解促進を目的とした展示を備え、自由に見学、体験できます。

都留市 家中川 小水力市民発電所「元気くん」

クリーンエネルギー 水力発電

出力 元気くん1号(開放型下掛け水車) 20kW、元気くん2号(開放型上掛け水車) 19kW、元気くん3号(開放型らせん水車) 7.3kW

住所 都留市上谷地内

見学に関する問い合わせ先 ミュージアム都留(月曜休館) 0554-45-8008
http://www.city.tsuru.yamanashi.jp/forms/info/info.aspx?info_id=2684

見学内容等 ・水車の見学は自由 ※説明付の場合は団体申込み対応 実施日時: 毎週水曜日(原則) 視察資料代として一人300円

県営奈良田第一発電所

クリーンエネルギー 水力発電

出力 27,200kW

住所 南巨摩郡早川町奈良田 1050

見学に関する問い合わせ先 山梨県企業局早川水系発電管理事務所管理課 0556-48-2670

見学内容等 見学可能日時: 月曜日~金曜日の9時00分~16時00分(要電話予約)
見学所要時間: 30分/見学料金: 無料

街の駅やまなし

クリーンエネルギー 太陽光発電 / 木質ペレットボイラーによる冷暖房システムと足湯

出力 30kW(太陽光発電)

住所 山梨市上神内川 1229-1

見学に関する問い合わせ先 街の駅やまなし(山梨市地域交流センター) 0553-20-7010
山梨市役所環境課新エネルギー推進担当 0553-22-1111(内線) 2133、2134

見学内容等 街の駅やまなし / 開館時間: 9時00分~19時00分(足湯は10時00分~17時00分)
休館日: 水曜日(祝日の場合はその翌日)、年末年始 入館料: 無料、足湯利用も無料

備考 山梨市は「山梨市次世代エネルギーパーク」。エコハウスなど様々な施設があります。詳細は市環境課まで。

県営柚ノ木発電所

クリーンエネルギー 水力発電

出力 17,800kW

住所 甲州市塩山藤木 2043

見学に関する問い合わせ先 山梨県企業局笛吹川水系発電管理事務所 0553-32-2334

見学内容等 見学可能日時: 月曜日~金曜日の9時00分~16時00分(要電話予約)
見学所要時間: 60分/見学料金: 無料
※休日は10人以上の団体のみ受け入れ