

議事資料

協議事項1 継続貸付について

1. 台帳番号：210112

賃貸借契約の内容

- (1) 借地人 東京電力株式会社山梨支店大月支社
- (2) 所在地 甲州市 塩山上萩原 萩原山 4783-1
甲州市 塩山上萩原 日川 4784
- (3) 貸付面積 8.7752ha
- (4) 貸付料金 3,729,447 円
- (5) 当初貸付 平成 4 年 11 月 19 日
- (6) 貸付期間 (現契約) 平成 14 年 4 月 1 日～ 平成 24 年 3 月 31 日
(更新) 平成 24 年 4 月 1 日～ 平成 34 年 3 月 31 日
- (7) 使用目的 葛野川発電所に附帯する残地森林、水路等に使用するため。

貸付地使用目的別内訳表

使用目的	面積(ha)	年間貸付料(円)	
		管理費 所在市町村交付金 純賃料 合計	mあたり 平均単価
電気事業用地 (水廻し水路)	1.5858	31,716	2.00
		32,984	2.08
		627,976	39.60
		692,676	43.68
電気事業用地 (トンネル)	0.2698	539	0.20
		561	0.21
		13,193	4.89
		14,293	5.30
電気事業用地 (貯砂ダム敷)	0.5601	11,202	2.00
		11,650	2.08
		221,799	39.60
		244,651	43.68
電気事業用地 (残置森林外)	5.8798	117,596	2.00
		122,299	2.08
		2,328,400	39.60
		2,568,295	43.68
電気事業用地 (貯砂ダム敷)	0.4797	9,594	2.00
		9,977	2.08
		189,961	39.60
		209,532	43.68
合計	8.7752	170,647	1.94
		177,471	2.02
		3,381,329	38.53
		3,729,447	42.50

貸付の経緯

年 月 日	内 容
平成4年11月19日	賃貸借契約締結 残地森林外(5.8798ha)、トンネル(0.0756ha)計5.9554ha。
平成8年8月29日	水廻し水路(1.1752ha)追加貸付。
平成11年4月1日	貯砂ダム(I 0.5601ha、II 0.4797ha)追加貸付。
平成12年4月10日	グラウチングトンネル敷(260013丁)として使用許可箇所を貸地へ切り換えるのに伴い変更契約締結。
平成12年5月30日	業務引継に伴い名義変更。 (東京電力(株)葛野川水力建設部→東京電力(株)山梨支店駒橋工務所)
平成14年3月29日	更新契約締結。(計8.7752ha H14.4.1~H24.3.31)
平成14年10月23日	組織改編に伴い名義変更。 (東京電力(株)山梨支店駒橋工務所→東京電力(株)山梨支店大月支社)
平成24年1月25日	更新契約のための申請書受理

2. 台帳番号：410217

賃貸借契約の内容

- (1) 借地人 東京電力株式会社山梨支店甲府支社
- (2) 所在地 韮崎市 円野町下円井 御座石山 3651
北杜市 武川町宮脇 北澤割山 2370
北杜市 武川町宮脇 下来沢 2372 外
- (3) 貸付面積 5.5515ha
- (4) 貸付料金 2,222,075 円
- (5) 当初貸付 昭和 30 年 2 月 1 日
- (6) 貸付期間 (現契約) 平成 14 年 4 月 1 日～ 平成 24 年 3 月 31 日
(更新) 平成 24 年 4 月 1 日～ 平成 34 年 3 月 31 日
- (7) 使用目的 小武川第三発電所や附帯する取水施設等に使用するため。

貸付地使用目的別内訳表

使用目的	面積(ha)	年間貸付料(円)	
		管理費 所在市町村交付金 純賃料 合計	m ² あたり 平均単価
電気事業用地 (集水地外)	3.3584	0	0.00
		289,887	8.63
		1,036,066	30.85
		1,325,953	39.48
電気事業用地 (本柱)	25(本)	0	※本あたり平均単 0
		6,600	264
		23,650	946
		30,250	1,210
電気事業用地 (発電所外)	2.1931	0	0.00
		189,301	8.63
		676,571	30.85
		865,872	39.48
合計	5.5515 25(本)	0	0.00
		485,788	8.75
		1,736,287	31.28
		2,222,075	40.03

貸付の経緯

年 月 日	内 容
昭和31年	電話及び動力線架設敷1.337haを貸し付ける
昭和34年	発電所保護施設敷0.05haを貸し付ける
昭和35年	貯水施設、水路敷、家屋敷 0.466ha その後一部返還し、0.4024ha
昭和47年	上記の3つの貸付は台帳が分かれていたが、 台帳を一つに合併管理する。 合計面積1.7894ha
昭和54年	実測に基づき、貸し付け面積を変更。合計面積4.0967ha 収水池 1.2651ha 調整池 0.8102ha 発電所敷・送水管敷・水槽・余水路敷 2.0214ha
昭和58年	通勤路（吊り橋等） 0.0260ha追加（4.1227ha）
平成元年	平成の森記念造林地として0.0824haを返還（4.0403ha）
平成2年	取水ダムの増工事に伴い0.6859ha追加（4.7262ha）
平成11年	電柱敷5本追加 面積増加。合計面積5.4400ha
平成13年	マンホール敷0.0016ha追加（5.4416ha、5本）
平成17年	巡視路0.0371ha、防護ネット敷0.0728ha及び電柱10本追加（5.5515ha、15本）
平成20年	電柱2本追加（5.5515ha、17本） 取水ダムの空隙を埋めるグラウト工事及び堤体洪水路の切り下げ工事を実施
平成22年	電柱8本追加（5.5515ha、25本）
平成24年3月26日	更新契約のための申請書受理

3. 台帳番号：510141

賃貸借契約の内容

- (1) 借地人 東京電力株式会社山梨支店大月支社
- (2) 所在地 大月市 七保町瀬戸 小金沢土室 3064-1
- (3) 貸付面積 11.3766ha
- (4) 貸付料金 5,325,024 円
- (5) 当初貸付 平成 4 年 11 月 19 日
- (6) 貸付期間 (現契約) 平成 14 年 4 月 1 日～ 平成 24 年 3 月 31 日
(更新) 平成 24 年 4 月 1 日～ 平成 34 年 3 月 31 日
- (7) 使用目的 葛野川発電所に附帯する残地森林、トンネル等を使用するため。

貸付地使用目的別内訳表

使用目的	面積(ha)	年間貸付料(円)	
		管理費 所在市町村交付金 純賃料 合計	m ² あたり 平均単価
電気事業用地 (トンネル)	1.306	2,612	0.20
		2,716	0.21
		62,844	4.81
		68,172	5.22
電気事業用地 (残置森林外)	10.0706	201,412	2.00
		209,468	2.08
		4,845,972	48.12
		5,256,852	52.20
合計	11.3766	204,024	1.79
		212,184	1.87
		4,908,816	43.15
		5,325,024	46.81

貸付の経緯

年 月 日	内 容
平成4年7月23日	葛野川発電所建設計画の基づき、借地申請
平成4年11月19日	電気事業用地として新規賃貸借契約を締結 残置森林 8.9765ha、トンネル 0.4163ha 合計 9.3928ha 契約期間 平成4年11月20日から平成14年3月31日
平成10年12月16日	残地森林の一部を深城ダム建設工事に利用するため返還 残地森林 8.9319ha、トンネル 0.4163ha 合計 9.3482ha
平成12年12月28日	下部ダムの完成に伴い、貸付箇所が確定したため変更契約 残地森林 10.0124ha、トンネル 1.3105ha 合計 11.3229ha
平成14年4月16日	契約期間満了に伴う更新契約 真木小金沢林道開設工事完了に伴い、一部構造物を追加変更契約 残地森林 10.0427ha、トンネル 1.3060ha 合計 11.3487ha 平成14年4月1日から平成24年3月31日
平成24年3月15日	更新契約のための申請書受理

4. 台帳番号：610040

賃貸借契約の内容

- (1) 借地人 東京電力株式会社山梨支店大月支社
- (2) 所在地 富士吉田市 上暮地 数見 4114-1
富士河口湖町 河口 御坂山 2740 外
- (3) 貸付面積 17.4277ha
- (4) 貸付料金 3,570,687 円
- (5) 当初貸付 昭和 6 年 1 月 24 日
- (6) 貸付期間 (現契約) 平成 14 年 4 月 1 日～ 平成 24 年 3 月 31 日
(更新) 平成 24 年 4 月 1 日～ 平成 34 年 3 月 31 日
- (7) 使用目的 特別高圧線天竜南線の用地として使用するため。

貸付地使用目的別内訳表

使用目的	面積(ha)	年間貸付料(円)	
		管理費 所在市町村交付金 純賃料 合計	m ² あたり 平均単価
電気事業用地 (特別高圧線A)	0.487	0	0.00
		42,036	8.63
		150,239	30.85
		192,275	39.48
電気事業用地 (特別高圧線B)	0.8853	0	0.00
		7,641	0.86
		27,311	3.09
		34,952	3.95
電気事業用地 (特別高圧線A)	7.6254	0	0.00
		658,201	8.63
		2,352,435	30.85
		3,010,636	39.48
電気事業用地 (特別高圧線B)	8.43	0	0.00
		72,759	0.86
		260,065	3.09
		332,824	3.95
合計	17.4277	0	0.00
		780,637	4.48
		2,790,050	16.01
		3,570,687	20.49

貸付の経緯

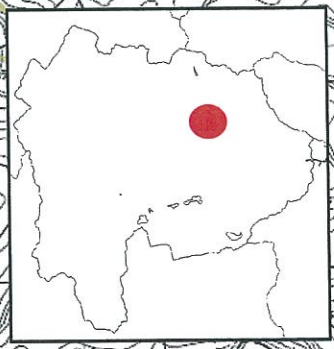
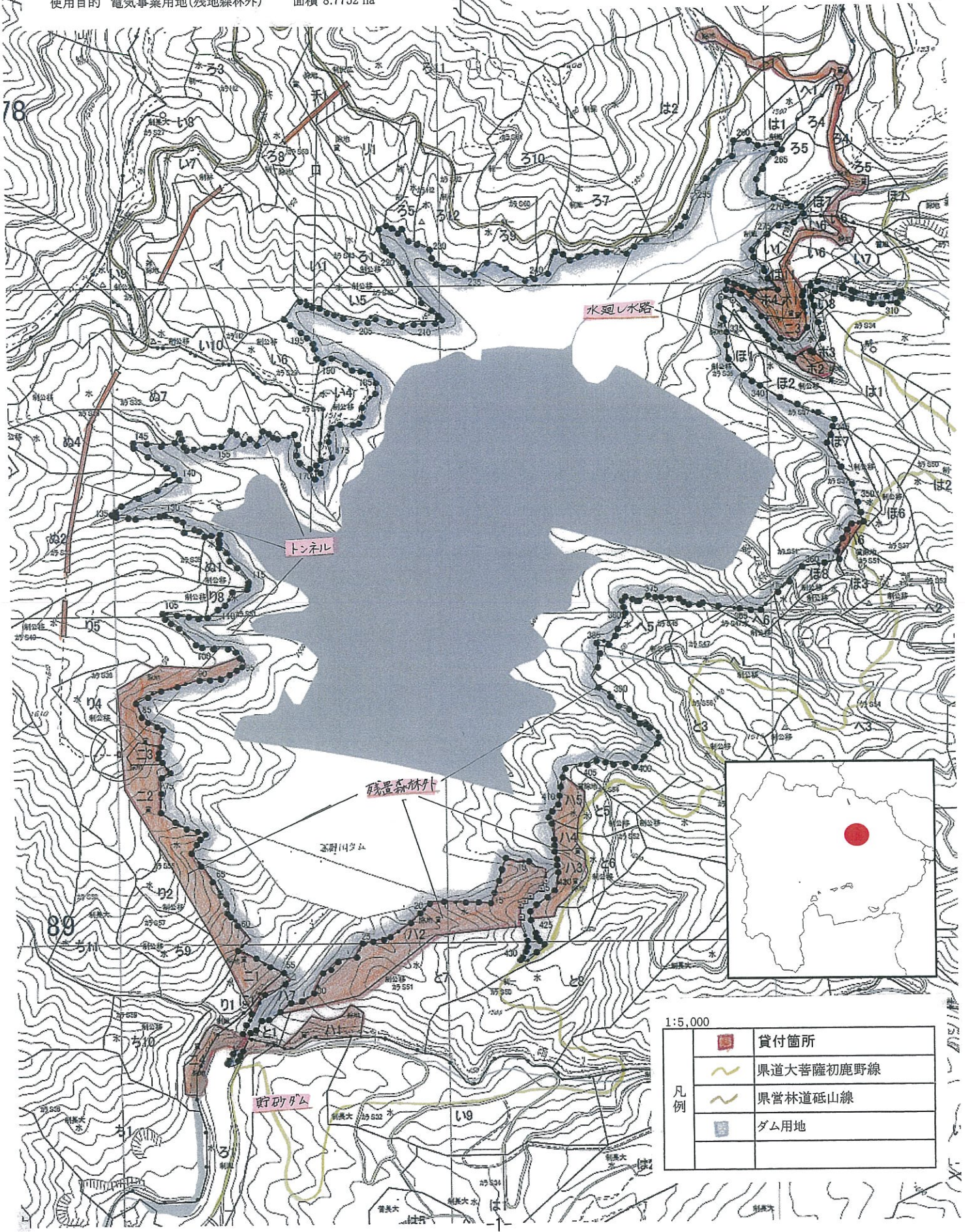
年 月 日	内 容
昭和6年1月24日	電気事業用地(送電線敷)として、新規貸付契約。 契約期間 昭和4年9月1日から昭和24年3月31日 送電線敷 4.2307ha
昭和22年6月10日	面積変更 送電線敷 4.1973ha
昭和24年6月21日	契約期間満了に伴い更新契約。 契約期間 昭和24年4月1日から昭和27年3月31日 送電線敷 4.1973ha 以降、期間満了毎に更新契約。
昭和50年2月4日	所管替えに伴う変更契約。 送電線敷 4.3315ha 以降、期間満了毎に更新契約。
昭和57年3月24日	面積増に伴う変更及び契約期間満了に伴う更新契約。 契約期間 昭和57年4月1日から昭和67年3月31日 送電線敷 9.6391ha
平成4年4月30日	電気事業用地の区域整理及び現地再精査に伴い面積変更。 契約期間 平成4年4月1日から平成14年3月31日 送電線敷(A区域) 8.1124ha (B区域) 9.3153ha (合計)17.4277ha
平成14年4月1日	期間満了に伴う更新契約。 契約期間 平成14年4月1日から平成24年3月31日 送電線敷(A区域) 8.1124ha (B区域) 9.3153ha (合計)17.4277ha
平成23年9月27日	更新契約のための申請書提出

恩賜県有財産土地貸付申請箇所位置図

甲州市塩山上萩原萩原山4783-1 恩賜県有財産 第89林班 ハ7小班外
 甲州市塩山上萩原日川4784 恩賜県有財産 第93林班 ニ1小班外
 使用目的 電気事業用地(残地森林外) 面積 8.7752 ha



貸付箇所 1

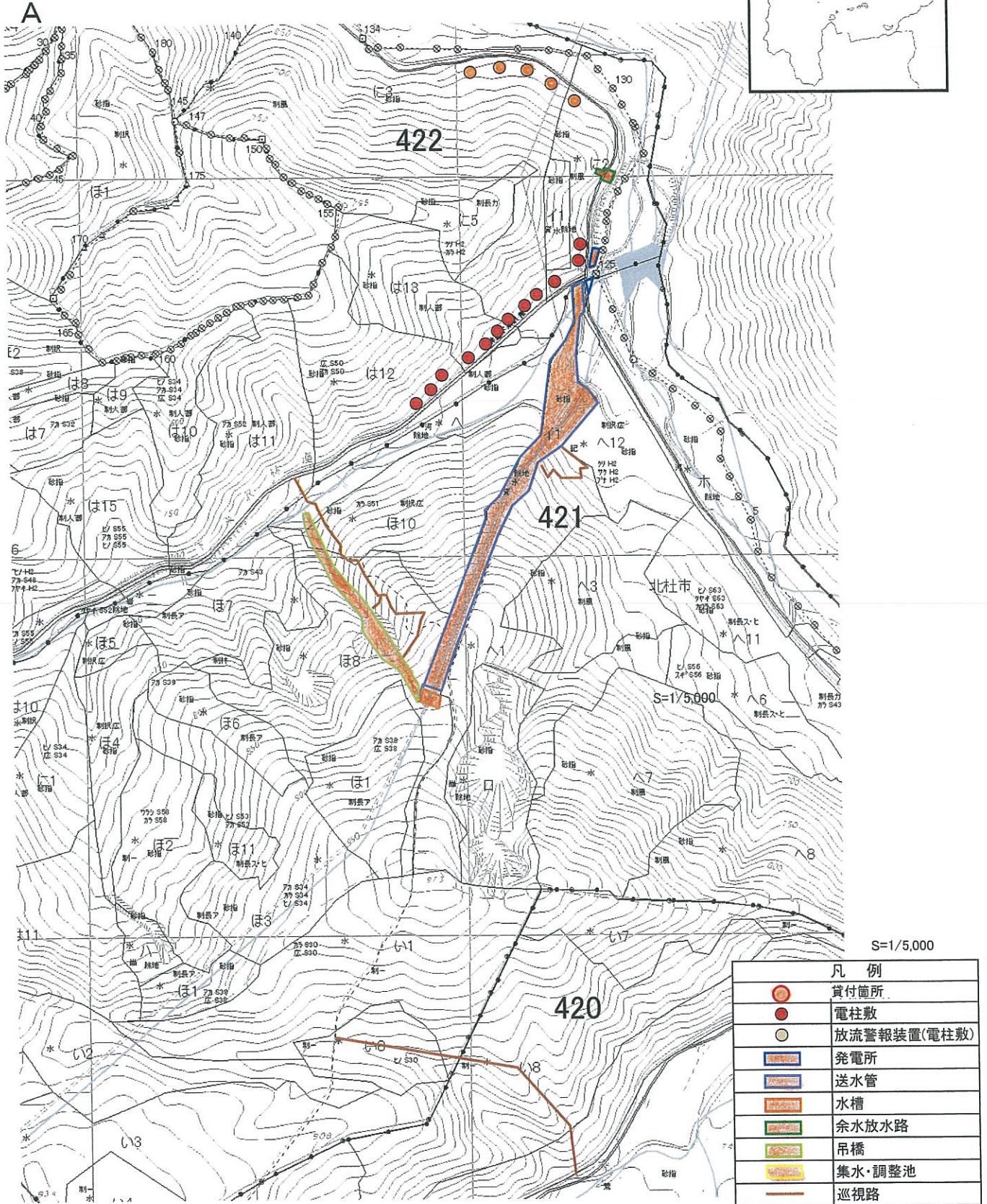


1:5,000

凡例		貸付箇所
		県道大菩薩初鹿野線
		県営林道砥山線
		ダム用地

韮崎市円野町大字下下井字御座石山3651
 北杜市武川町大字宮ノ脇字下来沢2372
 北杜市武川町大字宮ノ脇字北沢割山2370
 恩賜県有財産第421林班 へ小班
 恩賜県有財産第422林班 イ1、に2小班

台帳番号 410217



恩賜県有財産土地継続貸付申請箇所位置図

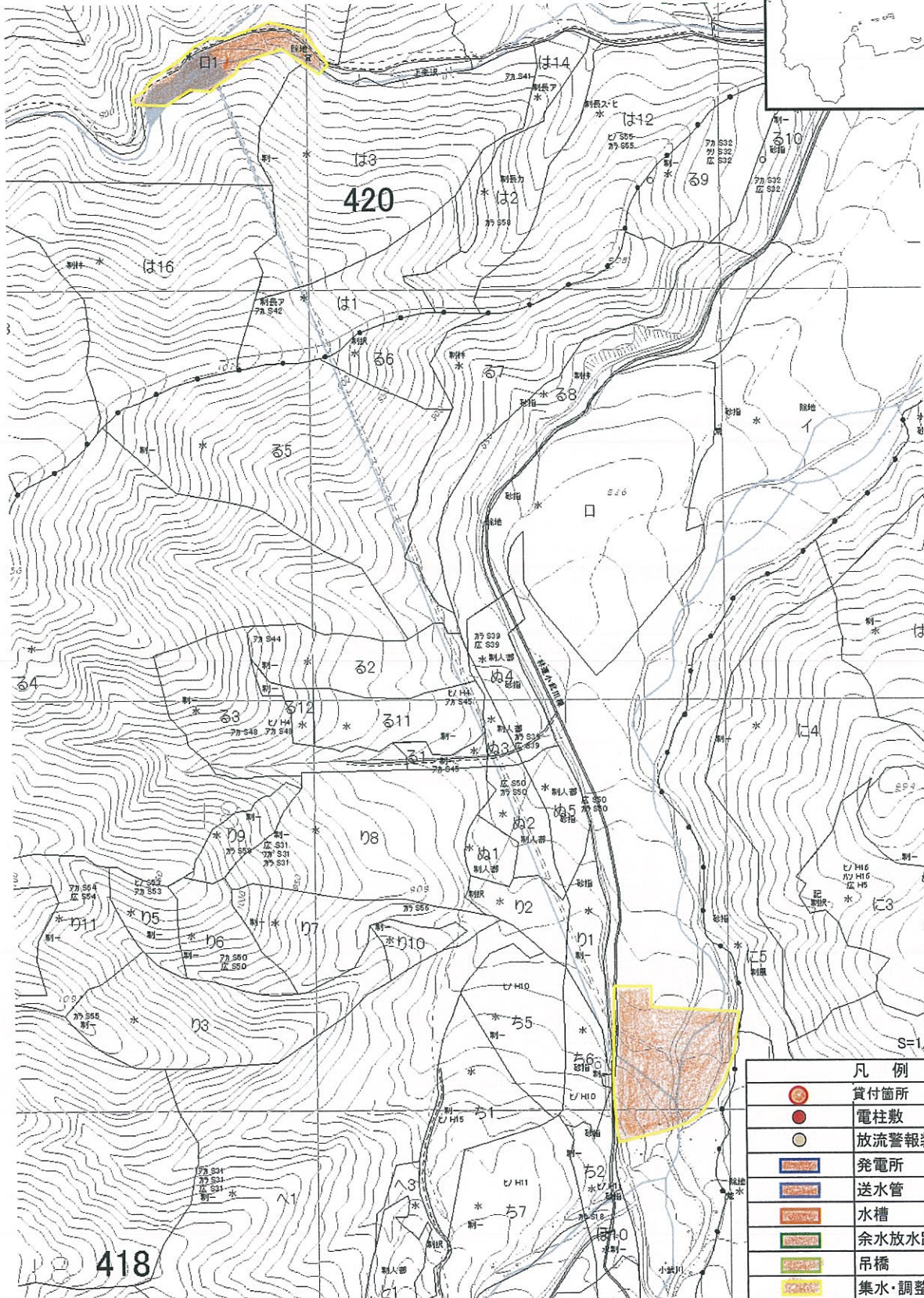
貸付箇所 2-2

韮崎市円野町大字下円井字御座石山3651
 北杜市武川町大字宮ノ脇字下来沢2372
 北杜市武川町大字宮ノ脇字北沢割山2370
 恩賜県有財産第421林班 へ小班
 恩賜県有財産第422林班 イ1、に2小班

台帳番号 410217



B



凡例	
	貸付箇所
	電柱敷
	放流警報装置(電柱敷)
	発電所
	送水管
	水槽
	余水放水路
	吊橋
	集水・調整池
	巡視路