

平成23年度
山梨県建築文化賞
受賞作品

Yamanashi Cultural Prize of Architecture since 1990



「暮らしやすさ日本一」の県づくりを目指して

主催：山梨県建築文化賞推進協議会
山梨県、(社)山梨県建設業協会、(社)山梨県建築士会
(社)山梨県建築設計協会、(社)山梨県建築士事務所協会
(社)山梨県建設技術センター

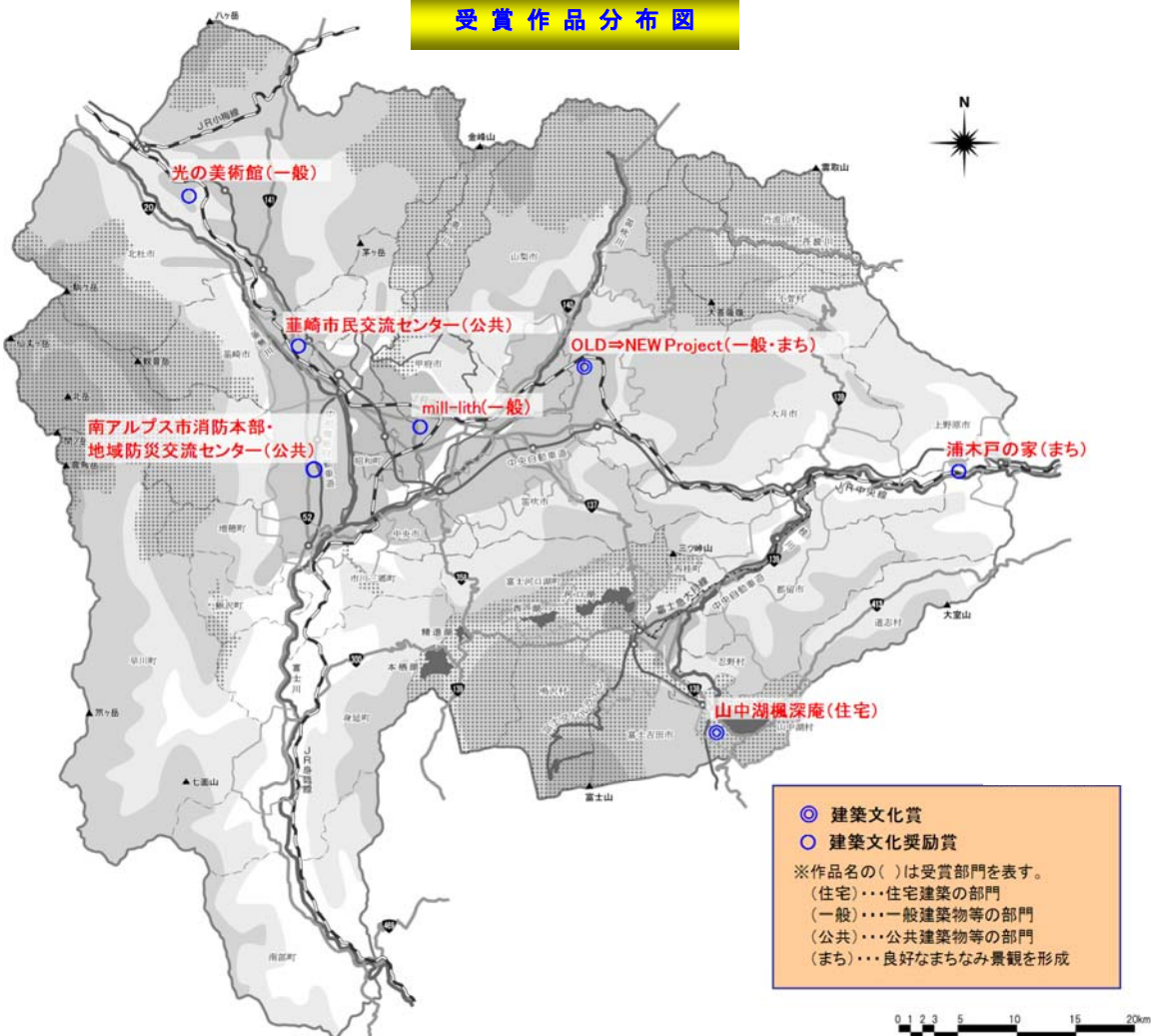
<http://www.pref.yamanashi.jp/kenchikujutaku/index.html>

平成23年度 山梨県建築文化賞等表彰建築物一覧表

(敬称略)

賞の名称	部門	建築物の名称	所在地	建築物の概要					建築主	設計者	施工者	
				用途	工事種別	構造	階数	高さ(m)				延べ面積(m ²)
建築文化賞	住宅建築	ヤマナカコ フォンション 山中湖楓深庵	南都留郡 山中湖村 山中	一戸建ての住宅	新築	木造	地上1階	9.95	353.21	株式会社MD I	山本良介アトリエ 角谷 祥	富士急建設株式会社
	一般建築物等・良好なまちなみ景観を形成している建築物等	オールド→OLD⇒ニュープロジェクト NEW Project	甲州市 塩山	美容室・焼き菓子店	新築・改修	木造	地上2階	7.20	190.00	美容室アンティーク 焼き菓子の店グランマリエ	スタジオ・ベルナ 狭原 隆一	
建築文化奨励賞	一般建築物等	光の美術館	北杜市 長坂町	美術館	新築	鉄筋コンクリート造	地上2階	8.20	120.91	吉井長三	安藤忠雄建築研究所 安藤忠雄 備付計画事務所	株式会社早野組
	一般建築物等	ミル リス mill-lith	甲府市 相生	共同住宅	新築	鉄筋コンクリート造	地上3階	11.20	415.89	有限会社 若林 commons	一般建築士事務所 奥野公章建築設計室 奥野公章	国蔵建設株式会社
	公共建築物等	南アルプス市消防本部・地域防災交流センター	南アルプス市 十五所	消防本部 消防署 集会所	新築	鉄筋コンクリート造一部鉄骨造	地上2階	11.40	4,217.44	南アルプス市長 中込博文	石本建築事務所・山梨建築設計監理事業協同組合設計業務共同企業体	三井建設工業・市川工務店 建築工事共同企業体 明和工業・甲栄興業 機械設備工事共同企業体 若尾電気・水上電工 電気設備工事共同企業体
	公共建築物等	韮崎市民交流センター「ニコリ」	韮崎市 若宮	図書館、交流センター、子育て支援センター、テナント	改修	鉄筋コンクリート造一部鉄骨造	地上4階 地下1階	18.60	20,435.77	韮崎市長 横内公明	株式会社 佐野建築研究所	内藤ハウス・細田工務所 建築工事共同企業体 日設管興・栄工業 機械設備工事共同企業体 株式会社海田電気商会
良好なまちなみ景観を形成している建築物等	ウラキド 浦木戸の家	上野原市 四方津	一戸建ての住宅	改修	木造	地上2階	7.45	183.62	岡本八重子・岡本源	一般建築士事務所 備アルケダアティス	土屋建築 土屋正	

受賞作品分布図

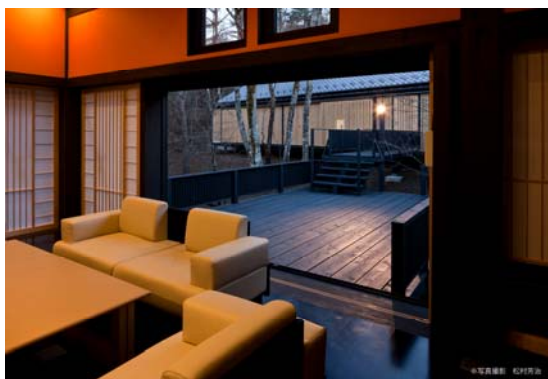


【住宅建築の部門】

■ 山中湖楓深庵



東側からの全景



渡り廊下部分



リビング棟内部

所在地	山中湖村
建築主	株式会社MD I
設計者	山本良介アトリエ 角谷梓
施工者	富士急建設株式会社
構造・階数	木造・地上1階
延べ面積	353.21㎡

選

評

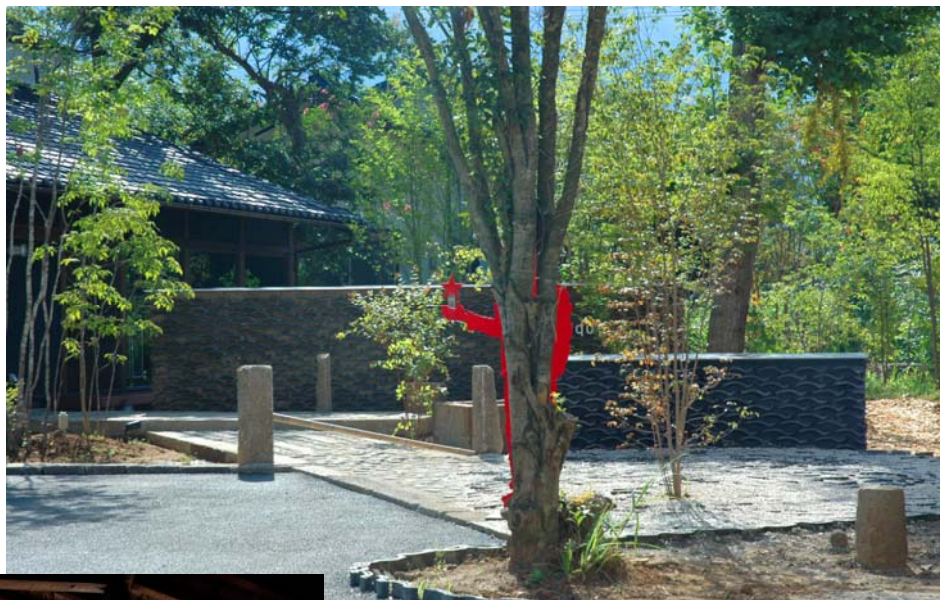
山中湖の南湖畔にある別荘地に建つ住宅である。敷地は高低差が大きく周囲は高い木々に囲まれている。東西の妻面にある巨大なクスノキの棟持ち柱が印象的である。傾斜している地形を生かして、建物をリビング棟と宿泊棟に分けそれぞれの用途の独立性を実現し、またリビング棟には大きな開口部を設け、高低差のある地形を生かした眺望を楽しむことができるよう計画されている。設計や施工など全体的に完成度が高く、外観や内装も落ち着いた色合いで品格のある建物となっている。

平成 23 年度
山梨県建築文化賞
受賞作品

建 築 文 化 賞

【一般建築物等の部門・良好なまちなみ景観を形成している建築物等の部門】

OLD⇒NEW Project



西側からの外観



美容室アンティークアプローチ



スタイリングスペース

所在地	甲州市
建築主	美容室アンティーク 焼き菓子の店グランマリエ
設計者	スタジオ・ベルナ 荻原聖一
構造・階数	木造・地上2階
延べ面積	190.00㎡

選

評

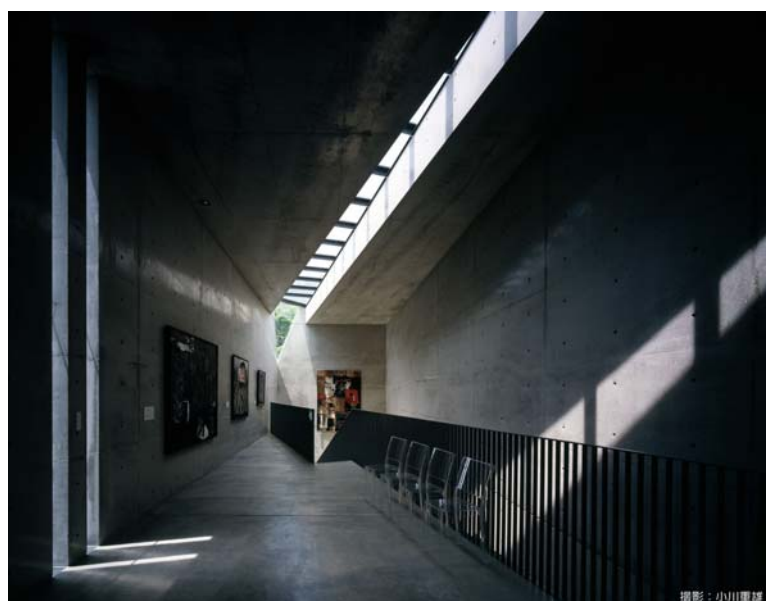
長い間、家主が住まずに放置され、荒れ果てていた家屋敷の再生である。
道路を挟んだ向かい側に小学校があり、子供から大人まで様々な世代が行き交う住宅地に敷地はある。
敷地全体をポケットパーク的な様相に整備して周辺に開放感を与え、空き家となっていた築100年もの民家を改修、補強して美容室として蘇らせるとともに、敷地の一角には既存建物の意匠に配慮した小さな焼き菓子店を新設して、静観な住宅地に明るく心和む景観を提供している。
塀に使われていた大谷石や廃材となった瓦など、屋敷内にあった古材を建物の床や歩道、塀などの築造に再利用するテクニックも評価に値する。
建築物と敷地を見事に蘇らせた優れた計画である。

【一般建築物等の部門】

■ 光の美術館



東側からの全景



展示室（2階）

所在地	北杜市
建築主	吉井長三
設計者	安藤忠雄建築研究所 安藤忠雄 株式会社K計画事務所
施工者	株式会社早野組
構造・階数	RC造・地上2階
延べ面積	120.91㎡

選

評

この美術館は、ハヶ岳南麓の自然に恵まれた清春芸術村の一画に建設された。人工的な照明は使わず、自然光のみで美術鑑賞ができるよう計画された美術館である。太陽の光が内部の展示空間を絶妙なバランスで照らし、より自然に近い環境で展示作品を鑑賞することができる。

建物の外観はコンパクトではあるが、階段の配置やデザイン、屋根から壁隅までの連続した開口部からの自然光により、内部には広がりを感じる空間が創り出されている。

平成 23 年度
山梨県建築文化賞
受賞作品

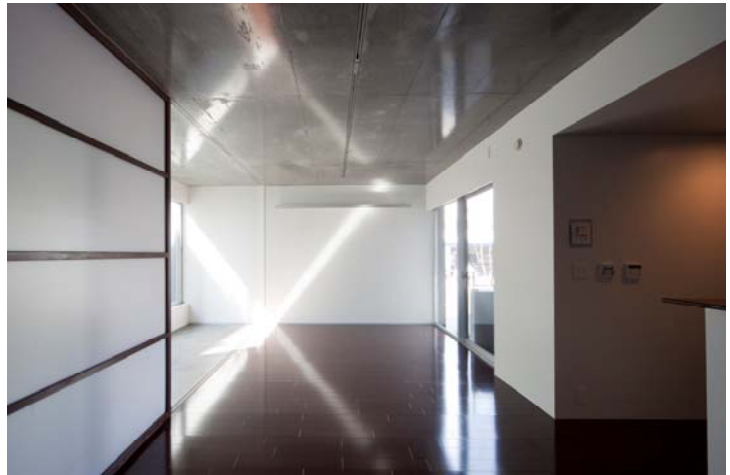
建築文化奨励賞

【一般建築物等の部門】

■ m i l l i - l i t h



西側からの全景



リビング・ダイニング

所在地	甲府市
建築主	有限会社若林 commons
設計者	一級建築士事務所奥野公章建築設計室 奥野公章
施工者	国際建設株式会社
構造・階数	RC造・地上3階
延べ面積	415.89㎡

選

評

建物が密集する甲府市中心市街地の狭小な敷地に建つ3階建ての共同住宅である。
バルコニーを設けた吹き抜けを各住戸の中央に設け、バルコニーと部屋を南北軸に交互に繰り返すことで室内に光や風を取り入れ、南側からの採光が期待できないハンデを克服し、快適な内部空間を創り出している。
微妙に色や高さを変え、地面から生えたように表現された構造体のコンクリートの壁が、住戸のプライバシー性を向上させるとともに、建物のファサードを存在感のあるものとしている。

【公共建築物等の部門】

■南アルプス市消防本部・地域防災交流センター



西側からの全景



多目的ホール（2階）

所在地	南アルプス市
建築主	南アルプス市
設計者	石本建築事務所・山梨建築設計監理事業協同組合JV
施工者	三井建設工業・市川工務店JV 明和工業・甲栄興業JV 若尾電気・水上電工JV
構造・階数	RC造一部S造・地上2階
延べ面積	4,217.44㎡

選

評

この建物は、地域の防災対策拠点として、消防署と地域の防災交流施設機能を兼ね備えた施設である。周辺には桃の果樹園が広がり、南には富士山、西には南アルプスの山々を望むことができる。自然採光・通風による光と風の取り込みや遮熱、断熱性能の向上、更に、太陽光パネルの設置や地下水の利用などに積極的に取り組み、地域環境との共生を図っている。全体の形態からディティールに至るまで緻密に計画され、シンプルで無駄のない美しく機能的な建物となっている。

平成23年度
山梨県建築文化賞
受賞作品

建築文化奨励賞

【公共建築物等の部門】

■ 韮崎市民交流センター「ニコリ」



南側（駅前）からの全景



図書館（2階）

所在地	韮崎市
建築主	韮崎市
設計者	株式会社佐野建築研究所
施工者	内藤ハウス・細田工務所JV 日設管興・栄工業JV 株式会社滝田電気商会
構造・階数	RC造一部S造・地上4階 地下1階
延べ面積	20,435.77㎡

選

評

韮崎駅前にある旧ショッピングセンターを改修し、図書館、市民交流センター、子育て支援センター、テナントなどの機能を有する複合施設に再生させた建物である。

地域の幅広い世代に受け入れられる施設となるよう、各設計段階において市民に公表し、市民の意見を取り込みながら進めた設計手法は評価できる。

また、ユニバーサルデザインへの配慮や中庭の創設による自然通風・採光の取り入れ、太陽光発電システムの整備、外装の改修などショッピングセンターを市民施設としてリノベーションしたデザイン手法も見事である。

地域の活性化に繋がっていくことが期待できる施設である。

平成 23 年度
山梨県建築文化賞
受賞作品

建築文化奨励賞

【良好なまちなみ景観を形成している建築物等の部門】

■ 浦木戸の家



南側からの全景



玄関（1階）

所在地	上野原市
建築主	岡本八重子・岡本源
設計者	一級建築士事務所(有)アルケドアティス
施工者	土屋建築 土屋正
構造・階数	木造・地上2階
延べ面積	183.62㎡

選

評

上野原市の旧甲州街道沿いにある、明治期に建てられた養蚕民家を改修し、内部を再構成することにより現代的な民家として再生させている。

「浦木戸」は古くから当地域の歴史を担ってきたこの家の屋号である。

内部は、2階部分の床を大きく取り払うことによりできた開放的な空間を梁が横切り、大きい柱、梁の架構を晒すことにより重厚な古民家の雰囲気を出している。

また、外観は周辺地域の歴史的な意匠として残すことにより、旧甲州街道沿いのまちなみ保存に寄与するなど、歴史的、景観的に価値のある建物となっている。

平成 23 年度山梨県建築文化賞

■目的・選考基準

山梨県建築文化賞は、県内において、快適な地域環境を形成し、景観上又は機能性等に優れた建築物等を表彰することにより、建築文化の高揚を図り、魅力と風格のある文化的で快適なまちづくりの推進を目的とする。

●表彰対象

県内で、過去1年以内に竣工（新築、改築、増築等）した建築物及びリニューアル（建築物部位の過半の修繕、模様替）した建築物等で次のいずれかに該当するもの。（※但し、重要文化財その他これらに類するものや前年度に推薦されたものは除く）

- 良好なまちなみの形成、快適な地域環境の創造に寄与しているもの
- 周辺の自然や建築景観に調和しているもの
- 地域に根ざした親しみのある建築空間を創り出しているもの
- 個性と魅力に溢れた新しい建築空間を創り出しているもの
- 建築技術が特に優れているもの
- その他この表彰の趣旨に沿うもの

●表彰部門

- ①住宅建築の部門 ②一般建築物等の部門 ③公共建築物等の部門 ④良好なまちなみ景観を形成している建築物等の部門

■選考経過

●募集期間

平成23年7月1日（金）～8月22日（月）

●応募結果

応募作品数 住宅建築の部門 47点 一般建築物等の部門 22点 公共建築物等の部門 23点 合計 92点
（※良好なまちなみ景観を形成している建築物等については、部門として募集せず3部門の応募作品の中から賞の趣旨にかなうものを表彰）

●第1回審査委員会（平成23年8月30日）【書類審査】

設計コンセプト、設計図面、写真等から成る応募資料をもとに審査し、審査委員全員の評価を集計後、協議の上17点を選考
・住宅建築5点（まちなみ景観と重複1点） ・一般建築物等7点（まちなみ景観と重複2点）
・公共建築物等5点（まちなみ景観と重複2点） ・良好なまちなみ景観を形成している建築物等5点

●第2回審査委員会（平成23年9月13日、14日）【現地審査・最終審査】

第1回審査委員会で選考された作品を現地で審査し、審査委員全員の評価を集計後、総合的な議論の結果8点を選考
建築文化賞3点※ 建築文化奨励賞5点（※1件2部門受賞）

●表彰式（平成23年11月11日）

建築主、設計者、施工者に表彰状と記念品を授与（建築主には、記念銘板を併せて贈呈）

●審査委員（50音順／敬称略／◎は審査委員長、○は審査委員長代理）

石井信行（山梨大学准教授） 井上公雄（彫刻家） 久保田要（建築士） ○田中勝（山梨大学教授）
堀内洋子（画家） ◎八木幸二（東京工業大学名誉教授） 若狭美穂子（建築士）

●平成23年度応募作品（（ ）内は建設地）

◆住宅建築の部門（47点）

- 1-住宅地の家（甲府市）2-新天地山梨の家（北杜市）3-山梨の木の家（甲府市）4-T邸（甲斐市）
- 5-家族を包みこむ家（甲府市）6-三廊下の家（甲斐市）7-木ごころの家A様邸（富士河口湖町）
- 8-富士と湖を眺める週末住宅石井山荘（富士河口湖町）9-久保嶋邸新築工事（甲府市）10-Y邸（南アルプス市）
- 11-隅掛けやねの家（甲府市）12-PanoramaHouse（北杜市）13-川口邸（富士吉田市）14-倉見の家（西桂町）
- 15-田野倉の家（都留市）16-山中湖ゲストハウス（山中湖村）17-重なる家（甲府市）18-T邸（山梨市）
- 19-三叉路のお家（山梨市）20-おばあちゃんの離れ（甲州市）21-通り土間の舎（北杜市）22-齊間氏住宅新築工事（山梨市）
- 23-自然素材の家（山梨市）24-浦木戸の家（上野原市）25-笛吹ぶどう畑の家（笛吹市）26-杜の家A様邸（北杜市）
- 27-母を思う八ヶ岳の家（北杜市）28-北河原の家（市川大門町）29-小淵沢の家（北杜市）30-小淵沢松本邸（北杜市）
- 31-TK邸（昭和町）32-山中湖楓深庵（山中湖村）33-山中湖池田邸（山中湖村）34-山梨市の家（山梨市）
- 35-中央市の家（中央市）36-T様邸（山梨市）37-中庭のある家（昭和町）38-増穂の家FKM HOUSE（富士川町）
- 39-小野様新築工事（昭和町）40-三井邸新築工事（甲府市）41-花鳥風月の家（大月市）42-大木邸（昭和町）
- 43-古屋邸（昭和町）44-藤田邸（甲斐市）45-吉原邸（甲府市）46-渡邊邸（市川三郷町）47-竹川邸（北杜市）

◆一般建築物等の部門（22点）

- 1-社会福祉法人 明清会もりのいえ（富士吉田市）2-グループホームのぞみ（身延町）3-いちい調剤薬局（韮崎市）
- 4-光の美術館（北杜市）5-社会福祉法人光塩福祉会クローバー学園（甲州市）6-大里保育園（甲府市）
- 7-アスフィール株式会社社屋ビル（甲府市）8-東光寺禅堂（甲府市）9-風の子保育園（山梨市）
- 10-社会福祉法人山梨福祉事業会清山寮（韮崎市）11-社会福祉法人・国母福祉会 国母保育園（甲府市）
- 12-訪問看護ステーションほっと・ほっと韮崎（韮崎市）13-レジデントクウォーター（甲府市）
- 14-地域密着型有料老人ホームなごやか（中央市）15-ゲストハウスのぞみ（山中湖村）
- 16-宗教法人要明寺本堂・参集殿（甲府市）17-mill-lith（甲府市）18-浄土宗方運寺西称院本殿及び庫裏（山梨市）
- 19-日本基督教団 韮崎教会（韮崎市）20-わかば保育園（笛吹市）21-VISION（甲府市）22-OLD⇒NEW Project（甲州市）

◆公共建築物等の部門（23点）

- 1-甲府市立甲運小学校（甲府市）2-かじかざわ児童センター（富士川町）3-笛吹市警察署一宮西駐在所（笛吹市）
- 4-大月警察署七保駐在所（大月市）5-笛吹高校屋内運動場（笛吹市）6-笛吹高校・本館・中館・南館（笛吹市）
- 7-県営住宅谷村団地（都留市）8-塩山駅（甲州市）9-韮崎市民交流センター「ニコリ」（韮崎市）
- 10-忍野生涯学習センター（忍野村）11-南アルプス市立八田中学校武道場（南アルプス市）
- 12-白根東小学校屋内運動場・屋内プール（南アルプス市）13-鏡中條体育館（南アルプス市）
- 14-南アルプス市立甲西児童館（南アルプス市）15-南湖小学校屋内運動場（南アルプス市）
- 16-南アルプス市消防本部・地域防災交流センター（南アルプス市）17-中央市立田富中学校武道場（中央市）
- 18-甲斐市役所新館・竜王北部公民館（甲斐市）19-小曲展望広場公衆トイレ（富士河口湖町）
- 20-早川町手づくりハム工房（早川町）21-青い鳥成人寮（甲府市）22-山梨消防署牧丘分署庁舎（山梨市）
- 23-富士吉田市民会館・富士吉田市立図書館・富士五湖センター（ふじさんホール）（富士吉田市）

■表彰実績（第1回～第22回【H2～H23】）

●応募数 2,068点 ●受賞数 建築文化賞 40点 建築文化奨励賞 97点 審査委員会特別賞 1点 計 138点