

目 次

山梨県立美術館協議会資料

ページ

<u>山梨県立美術館協議会名簿</u>	1
<u>山梨県立美術館活動報告(概要)</u>	2
<u>観覧者数の推移</u>	3
<u>施設利用者の状況</u>	4
<u>平成28～29年度特別展等概要</u>	5
<u>教育課程の実施状況及び29年度予定</u>	7
<u>指定管理者活動報告</u>	13

平成29年2月17日(金)

山梨県立美術館

山梨県立美術館協議会委員名簿

任期:平成28年10月1日～平成30年9月30日

区分	氏名	役職	出身分野(勤務先等)
委嘱	おおほり たかし 大堀 卓	山梨県市町村教育委員会連合会代表	社会教育関係 (南アルプス市教育長職務代理者)
"	しおじま あけみ 塩島 明美	山梨県社会教育委員連絡協議会代表	社会教育関係 (市川三郷町社会教育委員)
"	むこうやま ふじお 向山 富士雄	南アルプス市立美術館館長	学識経験者 (南アルプス市立美術館館長)
"	つるた いちよう 鶴田 一香	山梨県文化協会連合会代表	学識経験者 (山梨県文化協会連合会会長)
"	ふるや ともこ 古屋 知子	元山梨県教育委員会教育委員長	学識経験者 (元山梨県教育委員会教育委員長)
"	てづか よしひこ 手塚 義彦	山梨美術協会代表	学識経験者 (山梨美術協会代表)
"	たかのまござえもん 高野孫左之門	株式会社吉字屋本店代表取締役社長	学識経験者 (株式会社吉字屋本店代表取締役社長)
"	のぐち えいち 野口 英一	報道関係	学識経験者 (山梨放送・山梨日日新聞社社長)
"	かねまる やすのぶ 金丸 康信	報道関係	学識経験者 (テレビ山梨代表取締役社長)
"	いいの なつこ 飯野 奈津子	報道関係	学識経験者 (NHK甲府放送局局長)
"	さきもと れいこ 笹本 禮子	山梨県立美術館協力会代表	学識経験者 (山梨県立美術館協力会副会長)
"	ひびの りつこ 日比野 理津子	公募委員	家庭教育関係者
"	わたなべ やよい 渡辺 弥生	公募委員	家庭教育関係者
任命	のなか るみこ 野中るみ子	山梨県公立小中学校長会代表	学校教育関係 (南アルプス市立楡形西小学校校長)
"	さいき くにひこ 斉木 邦彦	山梨県高等学校長協会代表	学校教育関係 (県立甲府西高等学校校長)

山梨県立美術館活動報告（概要）平成28年度 後期並びに29年度前期

美術館活動における長期目標

○県民の美術に関する知識・教養の向上を図り、県民文化の発展に寄与するため以下のような長期目標を掲げる。

【展示／見る】幅広いジャンルでの質の高い特別展示とともに「西洋美術」「山梨ゆかりの美術」「日本の近現代美術」などのコレクションを使った常設企画展示の一層の充実を図る。

【教育普及／学ぶ】生涯学習の進展や教育課程における総合学習の充実化にともない、より多様な学習機会の提供を行う。

【付加価値・魅力／憩う】本来の美術館機能に加え、さまざまな付加価値を充実させ、より魅力ある「憩いの場」の創造と提供を行う。

平成28年度の活動の状況

【展示／見る】・多様な来館者ニーズに応え、幅広いジャンルの特別展や魅力あるコレクション展を開催する。

〈常設展、改めコレクション展〉

・常に同じ作品が展示されている誤解を払拭するため、本年度から常設展示室Ⅱを「テーマ展示室」に、常設展を「コレクション展」に呼称を改めた。

・魅力的なコレクション展をめざし、テーマ性を打ち出した企画展示を年4回行う。

秋季「秋の風物」「ようこそ、県美コレクションの森へ」「芸術表現としてのエッチング」

冬季「想像上の生き物と干支の動物たち」「富士と山々」「都市へのオマージュ」

春季「春の訪れ」「読書の造形」「追悼 深沢幸雄」

・収蔵品を利用したコレクション企画展「没後100年 野口小磧」開催中。 ～2月26日（日）

・「ミレー館」の開設以降、集客を維持するための魅力を改めて県外にPRするための積極的な広報活動の実施

〈特別展〉

・ルネサンスの巨匠 ミケランジェロ展 4月23日（土）～6月12日（日）

・美し、やまなし、パワー！ 山梨の女性アーティストたち 6月25日（土）～8月21日（日）

・国立美術館巡回展 煌めく名作たち 9月3日（土）～10月10日（月・祝）

・フランスの風景 樹をめぐる物語 10月22日（土）～12月11日（日）

〈新収蔵品展〉

・新収蔵品展 3月18日（土）～4月2日（日） 約18点出品

・寄贈作品 8点（6作家） 寄託作品 8～10点（8～10作家） ※別紙 H28新収蔵品展リスト参照

【教育普及／学ぶ】アートレクチャーや講座の充実を図り、より幅広い県民の参加を促進。

県民のニーズに対応した美術館教育プログラムの作成・提供に務め、世代別・習熟度別プログラムや高齢者、障がい者への実技講座やレクチャーなどの実施。

学校と連携して、児童生徒への鑑賞・実技指導を実施。また、学校教師への鑑賞教育・実技指導・美術教育に関する積極的な意見交換も行い連携を深めた。

美術館から職員が外に出て、様々な会場でのワークショップや授業、鑑賞研修会などを実施。

〈活動内容〉

・キッズプログラム（小中高生対応） ・校外学習対応として展示室での鑑賞、実技体験及び職場体験活動

・学校への出前授業 ・アートボックスの貸し出し・アートカードのレクチャー ・造形広場 ・創作教室

・みんなで作る美術館（みなび展）の実施 ・教師のための鑑賞研究会 ・大人のための美術講座

・ことぶき勸学院への協力（総務課対応） ・ギャラリー・トーク ・映画会

・美術体験・実技講座（初心者・障がい者含む） ・県民ギャラリー利用者の創作活動PR支援

【付加価値・魅力／憩う・広報活動】〈魅力あふれる美術館をめざして〉

〈質の高いサービス提供〉

・美術館ボランティアのスキルアップをめざして研修・学習会を実施。

〈様々な付加価値の創造〉

・地元音楽家・団体や学校現場との協働によるロビーコンサートを毎週日曜日に開催。（SPS）

・レストランサービスの向上をめざして運営企業と情報交換・協議。

・ミュージアム甲斐in券並びに定期観覧券所持者への割引サービス。売店、レストラン。

・首都圏からの来館者増を目的に、中央紙への広告の掲載。（SPS）

・芸術文化のまちづくりでNPOを支援＝貢川アートフェスタ後援

〈県・指定管理者・県民との円滑なリレーションシップ〉

・本美術館の特色・魅力を十分に伝えられる情報発信・積極的な広報とパブリシティの実施。

・展覧会事業を報道機関と共催、県民への情報提供の機会を大幅に増やすことができた。

・新たな集客に向け、アンケートによる調査などを積極的に取り入れ、県民ニーズの把握に努める。

〈キャッチコピー制作〉

・美術館のイメージアップとなり、周知や来館を促すような、中長期的視点によるキャッチコピーを制作中。

中期目標と平成29年度の具体的活動予定

1, 山梨の美術を再検証するとともに、郷土関係作家の新たな展覧会を企画立案する。

2, 様々なジャンルや時代・国の美術を紹介する特別展をバランス良く展開する。

3, アンケート調査などを取り入れ、県民ニーズ等の把握に積極的に取り組み集客力の向上を図る。

4, 広報活動の強化。

【展示／見る】

・開催趣旨と目標（集客、研究、人気もの etc）を明確にした企画展の開催と、リピーターとして何度も美術館に行きたくなるような魅力あるコレクション展示の創出を図る。

〈コレクション展〉

従来の常設展のイメージを一新した展示空間の創作に心がけ、テーマ展示や企画コーナーを設けるなど、新たな魅力ある展示を行う。

・ミレー館・テーマ展示室・萩原記念室を使った年4回の展示替えを実施。

・テーマ展示や新設コーナーを設け、特別展のようなタイトルを付けるなど、興味を持って鑑賞してもらえるような工夫や配慮し、積極的に広報する。（特にテーマ展示室）

〈特別展〉

※別紙 H29特別展概要参照

・バロックの巨匠たち ルーベンス、レンブラント、ベラスケスと栄光の時代展

4月15日（土）～6月11日（日）

・フジフィルム・フォトコレクション「私の1枚」日本の写真史を飾った101人（仮称）

7月1日（土）～8月20日（日）

・モーリス・ド・ヴラマンク展（仮称）

9月2日（土）～10月22日（日）

・狩野芳崖と四天王展（仮称）

11月3日（金・祝）～12月17日（日）

【教育普及／学ぶ】アートレクチャーや講座の充実を図り、より幅広い県民の参加を促進。

・アート・カードを導入した、新たな作品鑑賞の「見るヒント」「感じるヒント」の一助になる実践を紹介。

・県民ニーズに応じた美術館教育プログラムの作成・提供に務め、世代別・習熟度別プログラムや障がい者への実技講座なども実施していく。

・教育現場と連携して、年齢ごとの学びの場として会場を提供し、キャリア教育等にも活かしていく。

・学校と連携して、児童生徒への実技指導を実施。また、学校の教師への実技指導・美術教育に関する積極的な意見交換も行い連携を深める。

〈活動内容〉

「博学連携を中心とした学校・社会教育施設との連携強化」

・キッズプログラム（小中高生対応） ・映画会 ・職場体験授業 ・校外学習への対応（オリエンテーション、展示室での鑑賞、実技体験） ・ギャラリートーク ・学校への出前授業 ・アートボックス貸出

・施設の貸出 ・創作教室 ・造形広場 ・みんなで作る美術館（みなび） ・教師のための鑑賞研究会

・大人のための美術講座 ・美術体験・実技講座（初心者・障がい者含む） ・ギャラリー・トーク

・アート・カードのレクチャー及び貸出

「地域との連携強化」

・美術館周辺校との連携（新田小学校の総合学習の時間を利用したギャラリー・トークの実施）。

【付加価値・魅力／憩う・広報活動】美術館への好感度向上をめざして、さまざまな取り組みを実施。

・質の高いサービスを提供するため、研修の強化などを行い、引き続き美術館ボランティア（案内、解説、情報 etc.）のスキルアップに務める。

・様々な付加価値の創造に継続して取り組む。

・地元音楽家・団体、学校のコーラス部との協働による週末のロビーコンサートや小イベントを継続して実施。

・ミュージアムショップでの楽しい買い物に向けて、魅力ある新商品の開発等を実施。

・県民との円滑なリレーションシップを目指して、本美術館の特色・魅力をしっかりと情報発信。

・やまなしの文化情報ネットワークやノウハウを最大限活用した積極的な広報とパブリシティの実施。

▶▶▶▶▶▶ これらの取り組みを着実に進めて、より多くの県民の来館に結びつける。

山梨県立美術館の観覧者数の推移

年度	開館日数	常設展	特別展・新収蔵品展等	観覧者数合計
S53	118	160,594	91,501	252,095
54	295	316,325	152,418	468,743
55	298	410,214	110,951	521,165
56	297	421,759	124,772	546,531
57	296	401,864	107,843	509,707
58	295	391,408	118,381	509,789
59	298	416,423	87,280	503,703
60	299	396,782	193,786	590,568
61	302	443,656	116,263	559,919
62	298	454,876	78,845	533,721
63	296	471,011	109,642	580,653
H1	304	408,088	71,341	479,429
2	293	409,354	69,818	479,172
3	300	379,707	162,035	541,742
4	290	359,582	155,457	515,039
5	287	320,179	97,028	417,207
6	278	270,067	79,467	349,534
7	300	262,845	71,246	334,091
8	289	276,556	86,910	363,466
9	293	202,358	53,780	256,138
10	281	266,846	167,521	434,367
11	298	176,533	89,962	266,495
12	300	149,708	84,963	234,671
13	301	122,857	65,484	188,341
14	301	166,783	131,560	298,343
15	288	90,783	43,766	134,549
16	298	115,874	83,408	199,282
17	301	100,777	50,203	150,980
18	309	96,898	35,385	132,283
19	309	99,823	64,421	164,244
20	307	112,410	85,669	198,079
21	309	117,250	57,803	175,053
22	310	98,986	61,123	160,109
23	310	103,181	84,090	187,271
24	311	120,650	67,736	188,386
25	306	97,569	59,204	156,773
26	308	137,316	112,138	249,454
27	307	97,675	103,380	201,055
28	261	72,851	61,292	134,143
計	11,441	9,518,418	3,647,872	13,166,290

平成28年度常設展観覧者数

月	開館日数	観覧者数
4	26	6,068
5	27	9,667
6	26	7,731
7	28	6,172
8	28	7,522
9	26	8,170
10	26	9,501
11	26	10,157
12	22	4,133
1	26	3,730
2		
3		
計	261	72,851

平成27年度常設展観覧者数

月	開館日数	観覧者数
4	26	6,052
5	27	7,935
6	25	7,184
7	28	6,340
8	29	10,766
9	26	12,610
10	28	16,992
11	27	12,595
12	24	3,824
1	26	5,106
2	24	4,807
3	17	3,464
年度計	307	97,675

1月まで計	266	89,404
-------	-----	--------

前年同期比 81.5%

特別展・新収蔵品展等 (H29年1月まで)

展覧会名	開催日数	観覧者数
H27新収蔵品展	9	1,259
ミケランジェロ展	45	27,607
山梨の女性アーティスト展	53	7,477
国立美術館巡回展	24	11,470
フランスの風景展	44	12,688
コレクション企画展	9	791
H28新収蔵品展		
	184	61,292

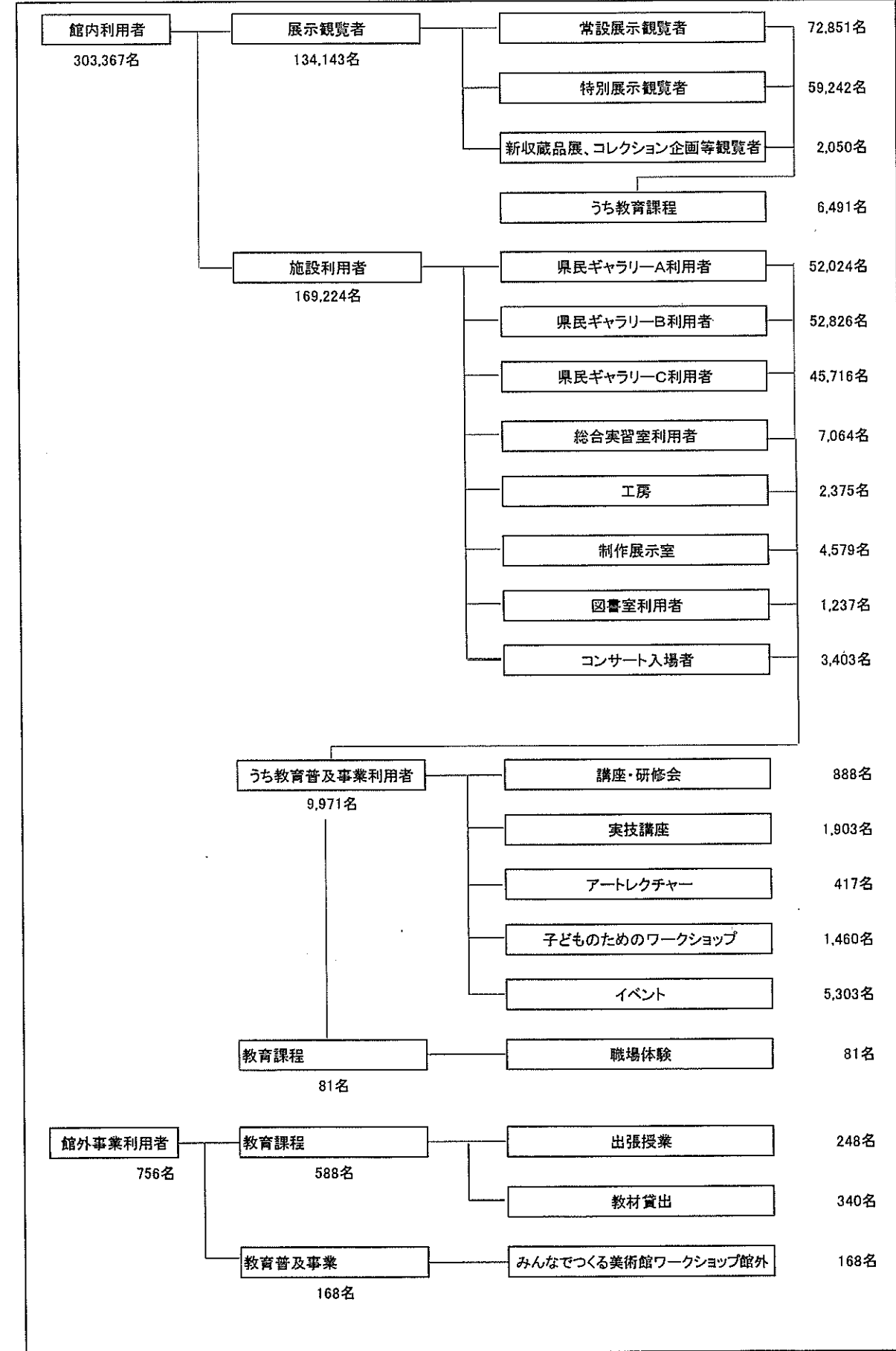
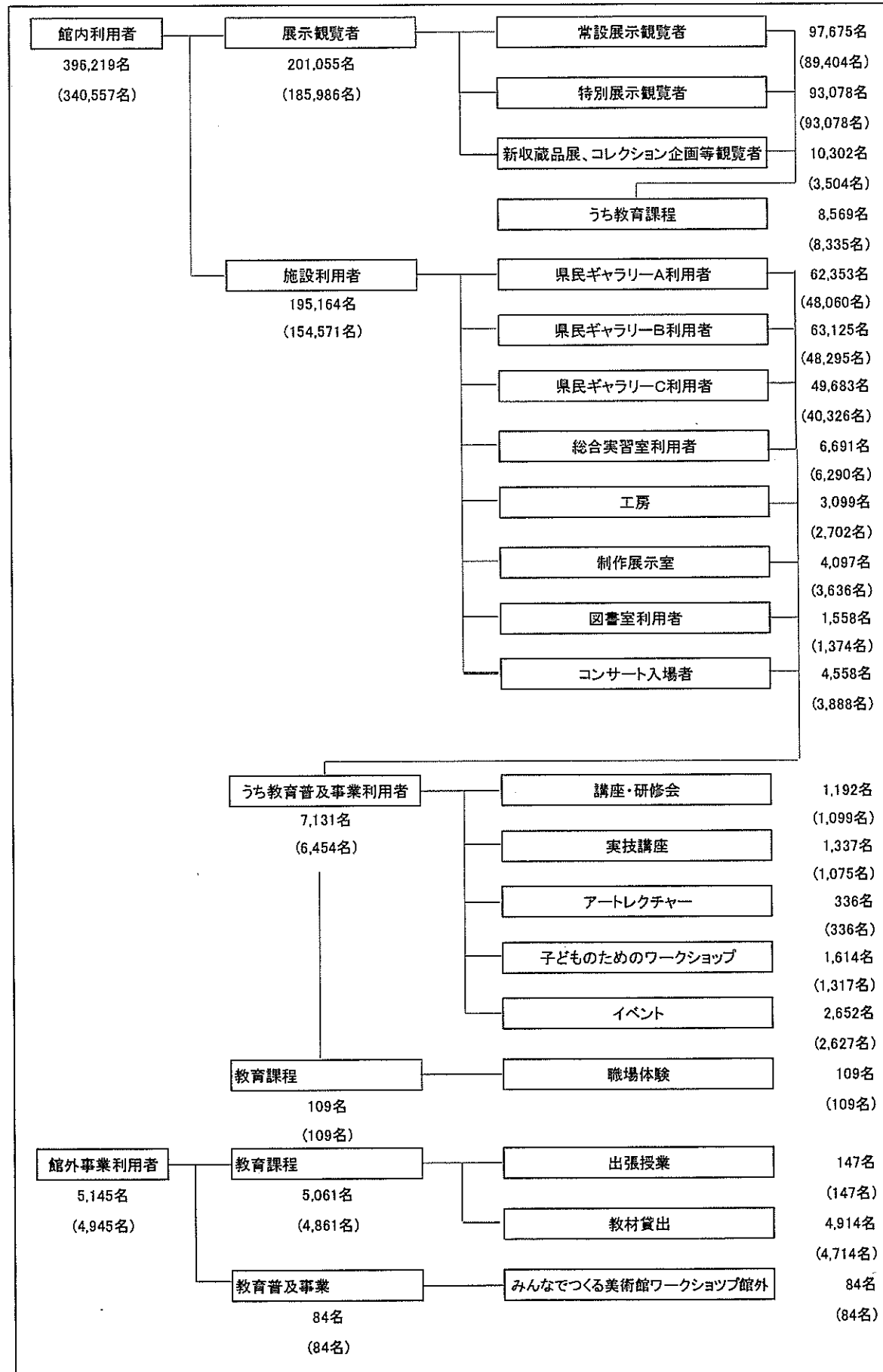
特別展・新収蔵品展等 (H27年度)

展覧会名	開催日数	観覧者数
H26新収蔵品展	11	2,515
夜の画家たち	50	12,348
ノルマンディー展	53	14,791
ピカソ展	49	45,331
ルドゥーテのバラ展	63	20,608
コレクション企画展	36	6,769
H27新収蔵品展	5	1,018
	267	103,380

美術館における「利用者」の状況

平成27年度実績。()は1月末現在

平成29年1月末現在



○美術館の利用者とは、美術館の施設、提供するサービスを利用した者および美術館の事業・活動に参加したすべての対象者をいいます。

H28 (2016) 年度

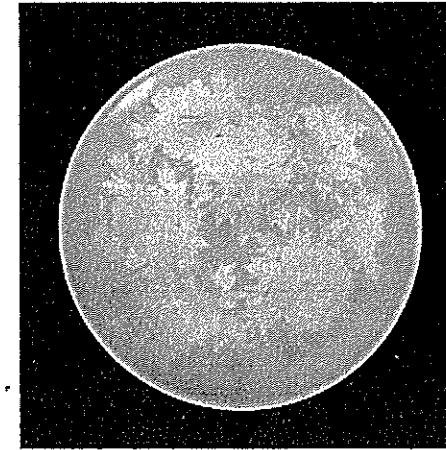
H29 (2017) 年度

名称	ルネサンスの巨匠 ミケランジェロ展	美し、やまなし、パワー! 山梨の 女性アーティストたち	国立美術館巡回展 煌めく名作たち	フランスの風景 樹をめぐる物語	バロックの巨匠たち ルーベンス、レンブラン ト、ベラスケスと 栄光の時代展	フジフィルム・フォトコレ クション「私の1枚」 日本の写真史を飾った101人	モーリス・ド・ヴラマンク 展	狩野芳崖と四天王展
会期	2016年4月23日(土) ～6月12日(日)	2016年6月25日(土) ～8月21日(日)	2016年9月3日(土) ～10月10日(月・祝)	2016年10月22日(土) ～2016年12月11日(日)	2017年4月15日(土) ～6月11日(日)	2017年7月1日(土) ～8月20日(日)	2017年9月2日(土) ～10月22日(日)	2017年11月3日(金・祝) ～2016年12月17日(日)
展示内容	“神のごとき” 芸術家と讃えられたミケランジェロは、《ピエタ》や《ダヴィデ》など、石の塊から造形を彫り出した彫刻家であり、システーナ礼拝堂に《創世記》や《最後の審判》など壮大な物語を描いた画家であり、《サン・ピエトロ大聖堂》の造営などを手がけた建築家でもあった。カーサ・ブオナローティ財団所蔵の素描や建築設計図面、書簡などによって、彼の創造の軌跡や制作過程をく辿ろうとするものがある。ルネサンス期の最高峰の芸術を山梨で紹介するまたとない機会となった。	山梨の戦後芸術を紹介する展覧会。山梨ゆかりの女性作家に焦点を当て、「山梨の芸術」の魅力新たな切り口で紹介した。明治期の野口小蕨や、大正～昭和期の埴原久和代、そして現在に至るまで、本県には時代を先取した優れた女性作家が多数存在してきたが、時代背景や社会通念、あるいは作家自身を取り巻く環境など、様々な原因によって、紹介される機会が乏しかったのではないかと考えられる。山梨の芸術環境の未来を拓く新しい視点を持った展覧会となった。	国立美術館所蔵作品を活用して国民の鑑賞機会の充実に資するために実施される「国立美術館巡回展」。今回は京都国立近代美術館を中心とした国立美術館の所蔵する選りすぐりの作品を紹介した。絵画では竹内栖鳳、上村松園などの日本画と、安井曾太郎らの洋画。工芸では、清水六兵衛や北大路魯山人らの陶芸、志村ふくみらの染織、さらには漆工芸、竹工、金工など、京都を中心に活躍し、近代を代表する美術家たちの作品を一堂に会する好機となった。	「樹木」というモチーフを通して、モネら印象派の画家たちと、ドービニーやマティスなどその前後の時代の画家による作品を核に、19世紀から20世紀に至るフランスの風景画の変遷を辿った。フランスなど国外所蔵作品と、国内所蔵作品、計約110点を展覧した。印象派に至る風景画の展開として、充実したバルビゾン派の章を設定した。様式の変遷のみならず、自然と人間の関係性に関する考察を含む内容のため、幅広い層の興味関心を引くことができた。	西洋美術の歴史のなかでも名だたる巨匠たちが登場したバロック期。写実的な描写と明暗法を特徴とするドラマティックなバロック絵画は、見る者の感情に訴えかけ、当時のカトリック教会においては聖書を視覚的に表現するための手段として重要な役割を果たした。ティツィアーノなどバロック様式に影響を与えた画家たちから、レンブラント、ルーベンスなどオランダとフランドルの画家たち、ベラスケスらスペインの画家たちなどが描き出した華麗なるバロックの世界を約50点で紹介する。	幕末に写真が渡来してから150年余り、日本では多くの優れた写真家が作品を残してきた。本展では特に重要な101人の写真家が撮影した代表作を高画質の銀塩プリントで日本写真史の軌跡を紹介する。黎明期の下岡蓮杖から、林忠彦、土門拳などが見せた多種多様な表現、今日現役で活動する写真家たちの作品など、日本写真史を語る上で欠かせない作品を展示する。また日下部金兵衛、岡田紅陽、白籐史朗など、山梨にゆかりのある作品も含み、日本写真史の流れを改めて見直す。	20世紀にフランスで活躍した画家、モーリス・ド・ヴラマンク(1876-1958)の作品について、雪景色、田園風景、村の通りを主題にした風景画や、花を描いた静物画など、ヴラマンクを代表する画風の作品を描き、独自の画風を追求したヴァル・ドワーズ、シャルトル周辺での制作活動期に焦点を当てて紹介する。また、本展では絵画作品のみならず、優れた文筆家として数々の名言を残した作家の魅力が多角的に展覧する。	近代日本画の原点と称えられる《悲母観音》を描いた狩野芳崖の四天王と称される岡倉秋水、岡不崩、高屋肖哲、本多天城。本展は、彼らに初めて光を当て、知られざる画業を新出作品や未紹介資料等を通じて多角的に辿るとともに、近代日本画を牽引した横山大観、菱田春草らの作品もあわせて展覧する。時代の要請によって変容し消えゆく狩野派の残光と、近代化を克服してきら星のごとく絵画史に燦然と輝く大家たちの代表作を鑑賞するまたとない機会となる。
画像								
キャプション	《システーナ礼拝堂天井画クマエの巫女のための頭部習》1508-10年 トリノ王立図書館蔵	松田百合子《トルソー》2012年 作者蔵	竹内栖鳳《秋興(部分)》1927年 京都国立近代美術館蔵	クロード・モネ《ヴェトウイユの河岸からの眺め ラヴァケール(夕暮れの効果)》1880年頃 個人蔵	ガイド・レーニ《聖華族一エジプトへの逃避途上の休息》ヨハネ・パウロ2世美術館蔵	木村伊兵衛《秋田おぼこ 秋田・大曲》富士フィルム株式会社蔵	モーリス・ド・ヴラマンク《サイロ》個人蔵	狩野芳崖《伏龍羅漢図》福井県立美術館蔵

H28新収蔵品展展示予定作品

作者	作品名	制作年	技法・在汁	サイズ(cm)
櫻井孝美	テーブルのある風景—暑い夏	1984	油彩、アクリル・麻布	227.3×181.8
櫻井孝美	天と地と	2000	油彩、金箔・麻布	197.0×290.9
高野真美	収穫(A)	1975	油彩・麻布	60F
高野真美	収穫(B)	1975	油彩・麻布	60F
五味祥子	黒い華—羽化する人—	2015	油彩・麻布	194.0×270.0
堀内洋子	夏の名残り	2012	油彩・麻布	162.0×162.0
松田百合子	La prière	1988	陶	32.0×50.0×30.0
吉田美統	釉裏金彩牡丹文 飾皿	2016	釉裏金彩・磁器	径46.0×高9.5
秋山令一	象徴とイメージ 近づけない時の流れに I	1998	複合技法	187.0×719.0 5点連作
山口晃	富士北麓参詣曼荼羅	2015	油彩、水墨画	50号 2枚
国際交流基金寄託工芸作品(約8点) 雨宮弥太郎、松田百合子など				

◎平成28年度新収蔵品展 3月18日(土)～4月2日(日)



吉田美統《釉裏金彩牡丹文 飾皿》2016年



高野真美《収穫(A)》1975年



櫻井孝美《テーブルのある風景—暑い夏》1984年



五味祥子《黒い華—羽化する人—》2015年

教育課程の実施状況

来館日 月 日	地域	校種	学年	対応	学校・団体	児童 生徒数	引率数	内容				解説	減免	備考(学習形態、体験内容など)
								ミレー 常設	特別	職場	実技			
9 3	甲府	高	1	○	駿台甲府高校	233	11	○	○			○	○	オリエンテーション 自主見学
9 8	甲府	高		○	かえで支援学校高等部	14	4	○	○			○	○	解説
9 9	甲府	小	6	○	大國小学校	78	6	○	○			○	○	解説
9 17	甲府	高			駿台甲府高校美術デザイン科	30	1	○	○				○	自主見学
9 25	甲府	他			山梨大学	17		○	○					自主見学
9 27	県外	高			桐光学園高等学校合唱部	65	4	○	○					自主見学
9 28	甲府	小	4	○	池田小学校	91	4	○	○		○	○	○	解説、制作方法について実技
9 29	甲府	小	5	○	池田小学校	94	6	○	○		○	○	○	解説
9 30	甲府	小		○	富士見支援学校小学部		2	○	○			○		下見
10 5	甲府	他	年長	○	山梨立正光生園	19	2	○	○		○	○	○	解説、創作
10 7	県外	中	2	○	共立女子第2中学校	52	5	○	○			○	○	解説
10 7	甲府	高	1	○	甲府城西高校	260	16	○	○			○	○	オリエンテーション後自主見学
10 12	甲府	他		○	あすなる学級	12	9	○				○	○	解説
10 12	東山	高	1	○	塩山高等学校	138	14	○				○	○	解説後自主見学
10 13	甲府	小	3	○	新田小学校	24	2	○			○	○	○	解説、アートカード
10 13	甲府	小	4	○	新田小学校	30	2	○			○	○	○	解説、創作
10 13	甲府	小	6	○	新田小学校	24	2	○			○	○	○	解説、創作
10 18	北巨	小		○	泉小(特別支援)	5	3	○			○	○	○	解説、創作
10 20	中巨	小	2	○	若草小	60	5	○			○	○	○	解説、創作
10 21	中巨	小	5	○	竜王北小	41	4	○			○	○	○	解説、創作
10	その他	高			高等学校文化連盟(茶道部会)	96	63	○					○	自主見学
10 26	北巨	中	1~3	○	あけほの支援学校中等部	3	2	○	○			○	○	解説
10 27	甲府	高	1~3	○	甲斐清和高校(人間文化コース)	40	1	○	○			○	○	解説
10 28	甲府	高	1~4	○	甲斐清和高校(通信制)	55	3	○	○			○	○	解説
11 1	甲府	小	5	○	新田小	23	2	○	○		○	○	○	解説、創作
11 2	甲府	小	2	○	池田小	84	5	○	○		○	○	○	解説、創作
11 4	中巨	小	5	○	常永小	56	4	○	○		○	○	○	解説、創作
11 4	県外	高	2	○	沼津誠恵高校	45	4	○	○		○	○	○	解説、模写
11 4	甲府	小		○	富士見支援学校(小学部)	4	5	○	○					解説
11 8	北巨	高	1~3		県立韮崎高校	4	1	○	○				○	自主見学
11 8	甲府	高	1~3		県立甲府工業高校	14	8	○	○				○	自主見学
11 9	甲府	小	3	○	池田小	87	6	○	○			○	○	解説、創作
11 15	甲府	中		○	甲府支援学校中学部	7	7				○			創作活動希望
11 15	甲府	高	1		県立甲府昭和高校	47	3	○	○				○	自主見学
11 16	南巨	小	5	○	早川北小・南小	5	3	○	○		○	○	○	昼食場所
11 16	甲府	高	2		県立甲府昭和高校	49	3	○	○				○	自主見学
11 17	甲府	小	3	○	学院小	70	3	○	○			○	○	解説
11 17	甲府	高	3		県立甲府昭和高校	15	3	○	○				○	自主見学
11 19		高	1~3		山梨県高等学校文化連盟	266	60	○	○				○	自主見学
11 22	甲府	高	1~3		駿台甲府高校(美術デザイン科)	30	1							高等学校文化連盟展示見学
11 25	北巨	小	5	○	白州小	21	2	○	○		○	○	○	解説、創作
11 26		高	1~3		山梨県高等学校美術連盟	30	35	○	○				○	自主見学
12 1	甲府	高	3		甲府城西高(芸術選択)	22	1	○	○				○	自主見学
12 6	県外	高	3	○	福島県立浪江高等学校	14	3	○	○			○	○	解説
12 8	中巨	中	1~3	○	子どもの村中	15	2	○	○			○	○	解説
12 9	甲府	小	6	○	新田小	23	2	○				○	○	ギャラリートークリハーサル(作文)
12 20	甲府	小	1	○	新田小	13	2	○	○		○	○	○	一斉 解説 実技
12 20	甲府	小	2	○	新田小	29	2	○	○		○	○	○	一斉 解説 実技
12 21	甲府	小	6	○	池田小	85	5	○	○		○	○	○	一斉 解説 実技
1 24	甲府	小	6	○	新田小	23	2	○				○	○	ギャラリートークリハーサル
1 26	北巨	小	5	○	穂坂小	15	2	○	○		○	○	○	一斉 解説 実技
1 27	甲府	高		○	あけほの支援学校		2							下見
1 29	甲府	他	1~6	○	作文教室トトロ	30	2							アートカードゲームの実践
1 31	甲府	小	6	○	新田小	31	2	○				○	○	ギャラリートーク(本番)

教育課程における入館者数まとめ

平成28年9月1日~1月31日





	校数	生徒数	引率数
小学校	25	1,016	87
中学校	4	77	16
高校	21	1,467	241
その他	4	78	9
計	54	2,638	353


平成28年4月1日~8月31日

	校数	生徒数	引率数
小学校	20	504	75
中学校	61	1,373	85
高校	23	721	56
その他	16	868	102
計	120	3,466	318

平成 28 年度 キッズ・プログラム

～ 特別展を中心とした、小・中・高校生が楽しめる内容のプログラムです ～

プログラム名	開催日時	イベント内容 (□は特別展名)	対象	申込期間
ことども美術館① 「ミケランジェロに挑戦！」 	5月29日(日) ①午前 10:00～11:30 ②午後 1:30～3:00	□ ルネサンスの巨匠 ミケランジェロ展 "神のごとき" 芸術家と讃えられた ミケランジェロ・ブオナローティ の残した素描や作品について、 学芸員とともに楽しく鑑賞します。	小学生 (1～3年生 は保護者同伴)	4月29日) 5月25日
夏の中高生 ワークショップ 	7月2日(土) ①午前 10:00～ ②午後 1:30～ (予定)	自分だけのノートをつくろう 捨ててしまう紙、包装紙を活用 してオリジナルノートを作りま しょう。	中学生以上	6月2日) 7月1日
夏休み ワークショップ 「美術館を 探検しよう」	8月19日(金) ①午前 10:00～11:30 ②午後 2:00～3:30	夏休みワークショップ バックヤード見学 美術館職員と一緒に美術館の 裏側を探検しよう！ 	小学生 (高学年)) 高校生	7月19日) 8月12日
ことども美術館② 「タイトル未定」	9月17日(土) ①午前 10:00～11:30 ②午後 1:30～3:00	□ 国立美術館巡回展 煌めく名作たち 国立美術館収蔵作品について その技法や作家について学び ながら鑑賞します。	小学生 (1～3年生 は保護者同伴)	8月17日) 9月16日
ことども美術館③ 「親子で 美術館を楽しむ日」	11月3日(火・祝) ①午前 10:00～11:30 ②午後 1:30～3:00	11月3日は 山梨県立美術館の誕生日！ 親子と一緒に 作品を楽しみましょう。 	小学生 と その保護者	10月4日) 10月30日

プログラム名	開催日時	イベント内容 (□は特別展名)	対象	申込期間
ことども美術館④ 「タイトル未定」 	11月23日(水・祝) ①午前 10:00～11:30 ②午後 1:30～3:00	□ フランスの風景 ～コローからモネ、ピサロ、マティスまで～ 「樹木」に注目しながら美術館 職員と一緒に体験し、鑑賞しま す。	小学生 (1～3年生 は保護者同伴)	10月23日) 11月20日
ことども美術館⑤ 「タイトル未定」	2017年 2月18日(土) ①午前 10:00～11:30 ②午後 1:30～3:00	□ 没後 100年 野口小彌展(仮) 作品や作家について学びながら、 楽しく鑑賞します。	小学生 (1～3年生 は保護者同伴)	1月18日) 2月15日

※「ことども美術館」は鑑賞イベントです

プログラムの内容・日程は予告なく変更になることがあります。
 詳細は最新の館内チラシでご確認ください。

各プログラムは申し込みが必要です。対象学年をご確認の上、お申し込みください

申し込み方法：電話または FAX でお申し込みください。
 希望コース名・氏名(ふりがな)・学年・電話番号 (FAX がある方は FAX 番号)
 ・付き添いの保護者の人数をお知らせください。
 (申し込まれた方の個人情報は、本事業のみを利用目的とし、当館で適切に管理します。)

問い合わせ・申し込み先
山梨県立美術館「キッズ・プログラム」係
 Tel. 055-228-3322 Fax. 055-228-3324
 (電話受付時間：開館日 9:00～17:00)

フランスの風景 樹をめぐる物語

～コロローからモネ、マティスまで～

関連イベントのお知らせ

特別展「フランスの風景 樹をめぐる物語」(10月22日～12月11日) 関連イベントとして、樹木医の石井誠治氏を迎え、身近な自然観察と芸術鑑賞を組み合わせたいイベントを開催します。

10月30日(日)

11月13日(日)

樹木医とめぐる鑑賞ガイドツアー

①午前10:00～11:30 ②午後1:30～3:00

場所:芸術の森公園・特別展示室
(雨天時はワークショップ室・特別展示室)

定員:各回約30名

申し込み期限:イベントの3日前まで

申し込み・本展チケットが必要です

11月23日(水・祝)

こども美術館

これで君も樹木ハカセ!

①午前10:00～11:30 ②午後1:30～3:00

場所:芸術の森公園・特別展示室
(雨天時はワークショップ室・特別展示室)

対象:小学生(1～3年生は保護者同伴)

定員:各回約20名(参加無料)

申し込み期間:8月23日～11月20日

申し込みが必要です

申し込み方法: FAX または電話にてお申し込みください

①参加希望イベント名②日時③氏名④年齢(学生の方は学校名・学年)⑤電話番号(FAX番号)
(こども美術館参加者のみ⑥参加される保護者の人数)

をお伝えください

申し込み・問い合わせ先: 山梨県立美術館「樹木展イベント」係

Tel. 055-228-3322 Fax. 055-228-3324

石井誠治

樹木医、森林インストラクター、環境カウンセラー、日本山岳会会員。

身近な自然を楽しく軽妙に語る野外講座で好評を博す。

おもな著書に、『都会の木の花図鑑』(八坂書房)、『樹木ハカセになろう』(岩波ジュニア新書)、
『木を知る・木に学ぶ』(ヤマケイ新書)など。

山梨県立美術館

こども美術館

コレクション企画展「没後100年 野口小蘋」 関連



「君も小蘋先生だ！」

展示室で野口小蘋の作品を鑑賞し、それを参考にしながら実際に絵手紙を描きます。

2月18日(土) ①午前10:00～11:30
②午後1:30～3:00

※開始10分前までにお集まりください※

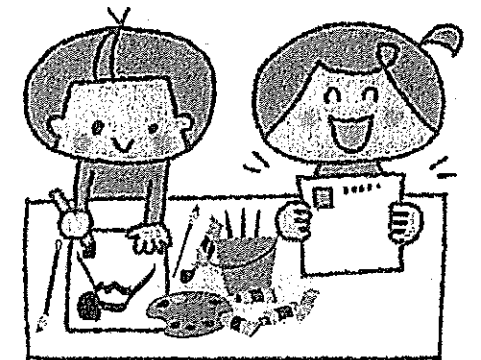
会場:ワークショップ室～特別展示室

対象:小学生(1～3年生は保護者同伴)

定員:各回15名

申込期間:1月18日～2月15日

その他:墨と絵の具を使います。
汚れてもよい服装で参加してください。



申し込み方法: 電話またはFAXでお申し込みください

希望コース名・氏名(ふりがな)・学年・電話番号(FAXがある方はFAX番号)

・付き添いの人数をお知らせください。

(申し込まれた方の個人情報は、本事業のみを利用目的とし、当館で適切に管理します。)

問い合わせ・申し込み先

山梨県立美術館「こども美術館」係

Tel. 055-228-3322 Fax. 055-228-3324

山梨県立美術館

様々な美術表現を体験しながら、美術作品の鑑賞の糸口を見つけてみませんか。初めて挑戦される方のための初心者コース、障がい者のための講座、技術を深めてみたい方には実技講座を開設します。

No.	講座名/講師	内容・期間(日時)	申込期間
1	版画 オープン・アトリエ①前期	版画を専門的に制作している方へ、制作の場所を提供します。 期間：前期4月1日(金)～5月13日(金) 午前9:00～午後4:30 但し4月24日(日)～5月1日(日)は除く	3月23日～4月10日
	オープン・アトリエ①後期	期間：後期5月28日(土)～6月17日(金) 午前9:00～午後4:30 *作家による指導はありませんが、指導員が初心者の相談にのります。インク、薬品等の共用品代が必要になります。別途お知らせします。	後期のみ参加の方は、5月20日～27日
2	石彫 作家：芝田典子	戸野石を使用し「自然」をテーマに制作します。作家指導日2回参加できる方を対象とします。 作家指導日：4月24日(日)・5月1日(日) 午前10:00～午後4:00 材料費1500円 ※26(火)～29(金・祝)は工房にて制作可	4月1日～10日
3	木版画初心者コース 美術館職員	木版画に触れる初心者のための講座です。単色木版画を制作します。この初心者コース受講者でNo.4の(木版画)講座へ進まれる方はこの日にお申し込みください。 講座日：4月30日(土) 午前10:00～午後3:30 材料費600円	4月1日～10日
4	木版画 作家：河内成幸	本格的な多色木版画に挑戦します。(初心者は初心者コース受講者のみ対象です。)作家指導日4回参加できる方を対象とします。 期間：5月14日(土)～6月5日(日) 作家指導日：5月14日(土)・15日(日)・22日(日)・6月5日(日) 午前10:00～午後4:00 *材料購入希望者は4月30日(日)午後3:30～工房にて注文を受け付けます。	4月5日～15日
5	障がい者のための講座 色や形を楽しもう！ 美術館職員	*[みなび(みんなで作る美術館)]のワークショップの1つです。 講座日：6月22日(水) ①午前10:00～11:30 ②午後1:30～3:00 上記の①②から希望の時間をお選びください。 *保育園、幼稚園、特別支援学級、学校など団体で参加できます。*この講座は、申し込みの必要はありませんが特別に配慮の必要な障がいをお持ちの方や、施設、園、学校など団体で参加される場合のみ事前に参加人数をご連絡ください。	団体参加の場合のみ事前にお申込ください。
6	現代美術 「みなび」ワークショップ	*[みなび(みんなで作る美術館)]のワークショップです。自由に参加、もしくはボランティア・スタッフとして一緒に活動しませんか。詳細は、「みなび」チラシをご覧ください(6月以降)。	申込不要
	作家：上條暁隆	7月16日(土) 午後1:30～3:30 (会場：河口湖美術館)	スタッフとして活動希望者はお問い合わせください。
	作家：茂井健司	7月26日(火) 午後1:30～3:30 (会場：山梨県立美術館)	
作家：丸山純子	7月29日(金) 午後1:30～3:30 (会場：山梨県立美術館)		
7	版画 オープン・アトリエ②前期	版画を専門的に制作している方へ、制作の場所を提供します。 期間：前期8月30日(火)～9月16日(金) 午前9:00～午後4:30 但し9月4日(日)は除く	8月21日～28日
	オープン・アトリエ②後期	期間：後期10月4日(火)～10月19日(水) 午前9:00～午後4:30 *作家による指導はありませんが、指導員が初心者の相談にのります。インク、薬品等の共用品代が必要になります。別途お知らせします。	後期のみ参加される方は、9月24日～10月2日
8	スクリーン・プリント 初心者コース 美術館職員	孔版(スクリーン・プリント/シルクスクリーン)を理解する初心者のための講座です。この初心者コース受講者でNo.9の(スクリーン・プリント)講座へ進まれる方はこの日にお申し込みください。 講座日：9月4日(日) 午前10:00～午後3:30 材料費約800円	8月6日～13日
9	スクリーン・プリント 作家：天野純治	スクリーン・プリント(シルクスクリーン)で自分なりの作品を創ってみませんか。作家指導日4回参加できる方を対象とします。(初心者は初心者コース受講者のみ対象です。) 期間：9月18日(日)～10月2日(日) 作家指導日：9月18日(日)・19日(月・祝)・25日(日)・10月2日(日) 午前10:00～午後4:00 *材料購入希望者は9月4日(日)午後3:30～工房にて注文を受け付けます。	8月6日～13日

10	日本画初心者コース 作家：目黒祥元	日本画はどのような材料を使って描くのでしょうか。小品を描きます。この初心者コース受講者でNo.11の(日本画)講座へ進まれる方はこの日にお申し込みください。 作家指導日：11月6日(日) 午前10:00～午後4:00 材料費約500円	10月14日～20日
11	日本画 作家：目黒祥元	日本画制作経験があり、作家指導日4回参加できる方を対象とします。(初心者は初心者コース受講者のみ対象です。) 期間：11月13日(日)～27日(日) 作家指導日：11月13日(日)・19日(土)・20(日)・27日(日) 午前10:00～午後4:00 *材料購入希望者は11月6日(日)午後3:30～工房にて注文を受け付けます。	10月14日～20日
12	油彩画 作家：伊藤 仁	作家の制作に対する考えをうかがいながら、技法の指導を受け制作します。作家指導日4回参加できる方を対象とします。 期間：12月11日(日)～1月8日(日) 作家指導日：12月11日(日)・18日(日)・25日(日)・1月8日(日) 午前10:00～午後4:00	11月23日～30日
13	オープン・アトリエ (版画以外)	油彩、水彩、日本画、デッサン、彫刻など、自由に制作できる場所を提供します。 期間：1月9日(月・祝)～2月5日(日) 午前9:00～午後4:30 *作家による指導はありません。油彩画講座へ申し込まれた方は、講座期間中にお申し込みください。	12月20日～1月8日
14	現代美術 「Boxアート」 作家：秋山令一	思い出のもの、残しておきたいものを箱に封じ込め「小さく広大な世界」を展開しましょう。作家指導日2回参加できる方を対象とします。 作家指導日：2月19日(日)、26日(日) 午前10:00～午後4:00 ※21日(火)～25日(土)は工房にて制作可	1月28日～2月4日
15	障がい者のための講座 色や形を楽しもう！② 美術館職員	色々な形と色を使って遊んでみましょう。 講座日：3月1日(水) ①午前10:00～11:30 ②午後1:30～3:00 上記の①②から希望の時間をお選びください。 *保育園、幼稚園、特別支援学級、学校など団体で参加できます。*この講座は、申し込みの必要はありませんが特別に配慮の必要な障がいをお持ちの方や、施設、園、学校など団体で参加される場合のみ事前に参加人数をご連絡ください。	団体参加の場合のみ事前にご連絡ください。

注意事項

- ★対象は中学生以上、定員は約20名。初めて講座を受けられる方が優先です。
- ★初めてのほうが多数の場合は、申込期間内に受け付けた方から抽選させていただきます。
- ★基本的に講座期間中は休館日を除いて、毎日午前9:30から午後4:30まで自主制作することが出来ます。
- ★受講料は無料です。ただし、別途材料費を必要とする講座もあります。
- ★必要な用具・材料は通知(返信はがき)をご覧ください。各自ご用意ください。
- ★講座終了日には大掃除がありますのでご協力ください。

申し込み方法

往復はがきでお申し込みください。
往信面に ①講座名 ②〒・住所 ③氏名・年齢(学生の場合は学校名・学年) ④電話番号(FAX番号も) ⑤経験の有無を記入してください。
返信面には申込者の〒・住所・氏名を必ず記入してください。
※申し込まれた方の個人情報、本事業のみを目的とし、当館で適切に管理します。

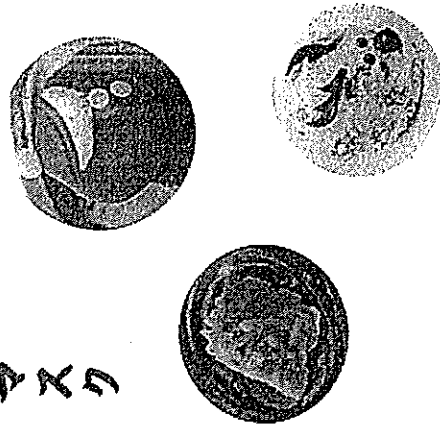
申し込み先

山梨県立美術館「美術体験・実技講座」係
〒400-0065 甲府市賈川1-4-27
Tel. 055-228-3322(代表) Fax 055-228-3418(学芸課直通)

おいしい和菓子でクリスマス

見た目に楽しく美しい、創作和菓子でクリスマス表現します

- 講師 安藤耕一氏 (和菓子職人・大野屋店主)
- 日時 十二月二十三日 (金) 午後一時三十分～三時三十分
- 対象 小学生 (保護者同伴：親子で一緒に作ります)
- 定員 三十名
- 場所 山梨県立美術館 工房
- 参加費 一人五百円
- 持ち物 エプロン・タオル・マスク



※画像はイメージです

- 申込方法 電話またはFAXにてお申し込みください
①氏名 ②学年 ③電話番号 (FAX番号) ④付き添いの保護者の氏名を必ずお伝えください。
- 申込期間 十一月二十三日～十二月二十日
- 申込先 山梨県立美術館「創作教室」係
TEL : 0551-22813322
FAX : 0551-22813324

つくろう！あそぼう！ 造形広場

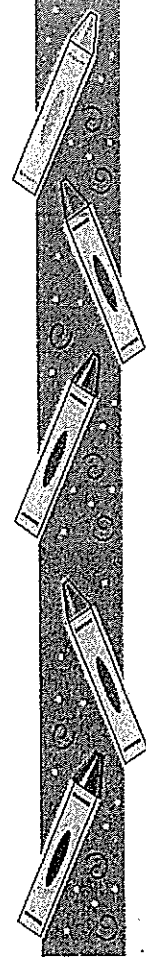
申込不要
参加無料

協力：山梨学院短期大学 伊藤美穂氏・学生

8月6日(土)
「空志箱マリオネットをつくろう」

9月10日(土)
「はさんでおさえ絵をつくろう」

※時間 午後1:30～3:30 開始10分前までにきてね！
※場所 山梨県立美術館 7-クォン7室
※対象 幼児・小学生(先着100名程度)



つくろう！あそぼう！

造形広場

～これからの予定～

10月15日 「変身へんしんハロウィン衣装」

11月12日 「ほくもわたしもアーティスト」

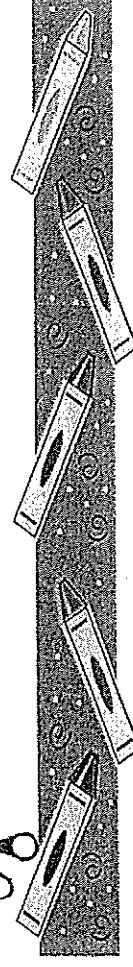
12月10日 「POP UP クリスマスツリー」

1月7日 「ほんどによく飛ぶ凧作り」

2月11日 「ふくらむ絵をつくろう」

3月4日 「くみこみ工作「なにつくる」」

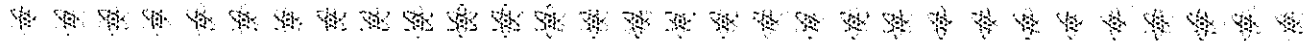
※内容は変更になることもあります※





<平成28年度の予定>

協力：山梨学院短期大学保育科

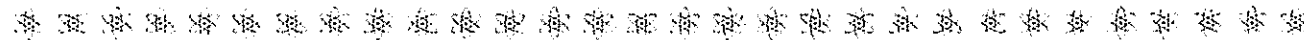


つくろう！あそぼう！ **造形広場**

5月7日・6月18日・7月9日・8月6日
 9月10日・10月15日・11月12日・12月10日
 1月7日・2月11日・3月4日 すべて土曜日開催

場所：ワークショップ室
 時間：午後1：30～3：30
 対象：小学生以下とその保護者
 定員：先着100名程度（申込不要）

※開始時刻の10分前にはお集まりください※



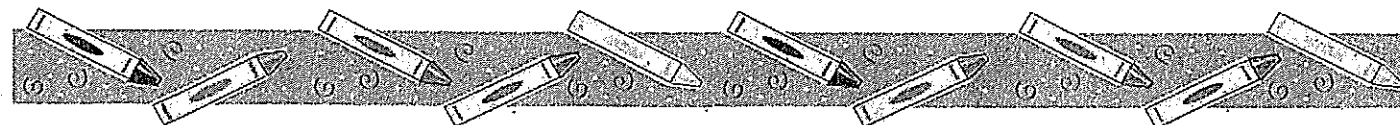
創作教室

12月23日（金・祝）・3月25日（土）

場所：ワークショップ室
 時間：午後1：30～3：30
 対象：小学生以上（低学年が参加する場合は保護者同伴）
 定員：各回ごとに異なります（申込が必要）

*内容、時間など直前の変更もあります。
 各回の詳細はホームページまたは直前の
 チラシでご確認ください。

お問い合わせ
 〒400-0065 山梨県甲府市貫川1-4-27
 山梨県立美術館 造形広場・創作教室係
 TEL 055-228-3322



平成29年度 教育普及 主な予定

月	予定	月	予定
4	WSボラ打ち合わせ みなび委員委嘱式・第1回実行委員会 実技講座 オープンアトリエ①前期	9	オープンアトリエ②前期 実技講座 リトグラフ(初心者) 教師のための鑑賞研究会
	実技講座 銅版画(初心者) 教師のための鑑賞研究会 講演会 映画会		博物館実習 造形広場 こども美術館 実技講座 リトグラフ 遠藤
5	実技講座 立体造形 小林 実技講座 オープンアトリエ①前期 造形広場	10	実技講座 油彩画 斉藤(静) オープンアトリエ②後期 造形広場 教師のための鑑賞研究会(アートカード)
	実技講座 銅版 斉藤(武) こども美術館 映画会 講演会		実技講座 油彩画 斉藤(静) 家族で美術館を楽しむ日 造形広場 実技講座 日本画(初心者) 目黒
6	実技講座 オープンアトリエ①後期 みなびボラ打ち合わせ会 造形広場 映画会 障がい者のためのWS(みなび) 教師のための鑑賞研究会(アートカード)	11	実技講座 日本画 目黒 こども美術館 映画会 博学連携 教職員初任者研修 館長トーク
	こども美術館 造形広場 みなびWS みなび展 職場体験 教師のための鑑賞研究会		造形広場 創作教室(未定) 実技講座 日本画 目黒
7	みなび展 みなびWS 職場体験 造形広場 教師のための鑑賞研究会(センターとの共催) 夏休みWS 中高生のためのWS(予定) オープンアトリエ②前期	1	造形広場 実技講座 エングレーヴィング 尾崎 実技講座 オープンアトリエ③ 教師のための鑑賞研究会
			2
		3	

講師の都合で変更になることがあります
 創作教室は未定のため一部しか記載してありません(数回開催予定)
 おおよその予定で記載してあるので変更があります

平成28年度 下半期美術館協議会

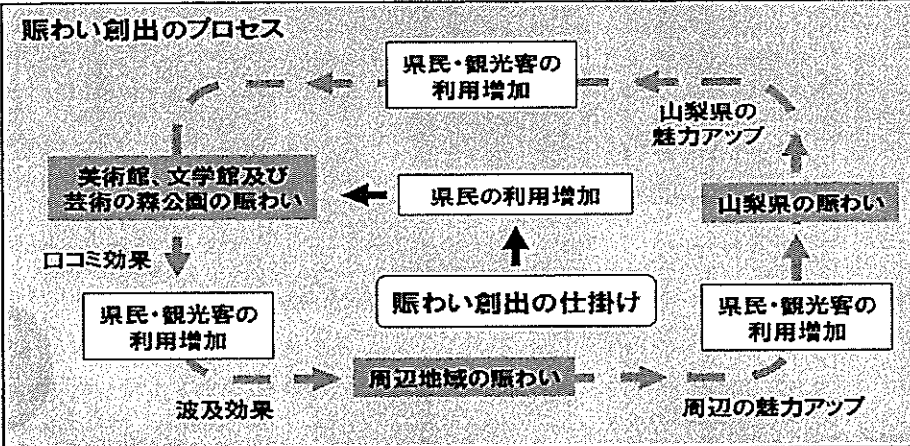
山梨県立美術館指定管理者
株式会社SPSやまなし

目次

1. 2期目の指定管理期間における目指す姿
2. 賑わいの創出
 - ・ 関係各所との連携
 - ・ 広報イベントの開催
3. ホスピタリティデザインの構築
 - ・ 避難訓練
 - ・ インバウンド対応強化
4. 基盤整備
 - ・ 芸術の森公園植栽メンテナンス
5. 2017年度予定している活動

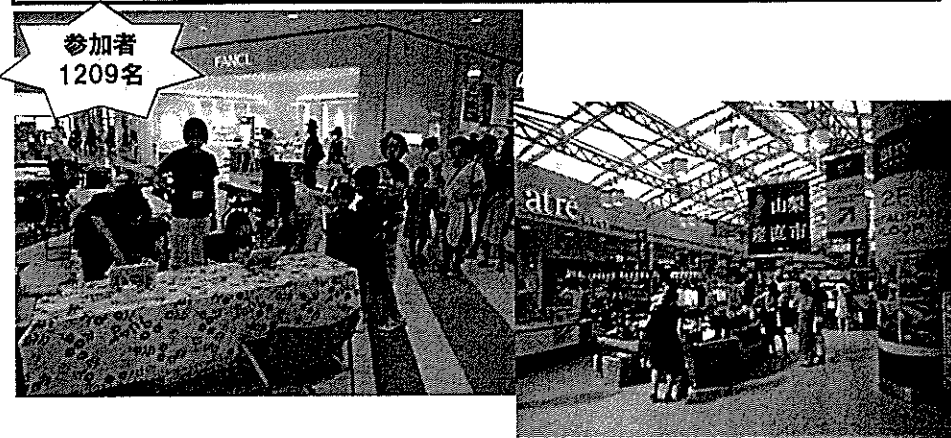
美術館、文学館及び芸術の森公園が目指す姿

- 県民が日常的に活用する施設であり、県民の誇りでもある施設
- 県内の賑わいを創出する旗艦として機能する施設



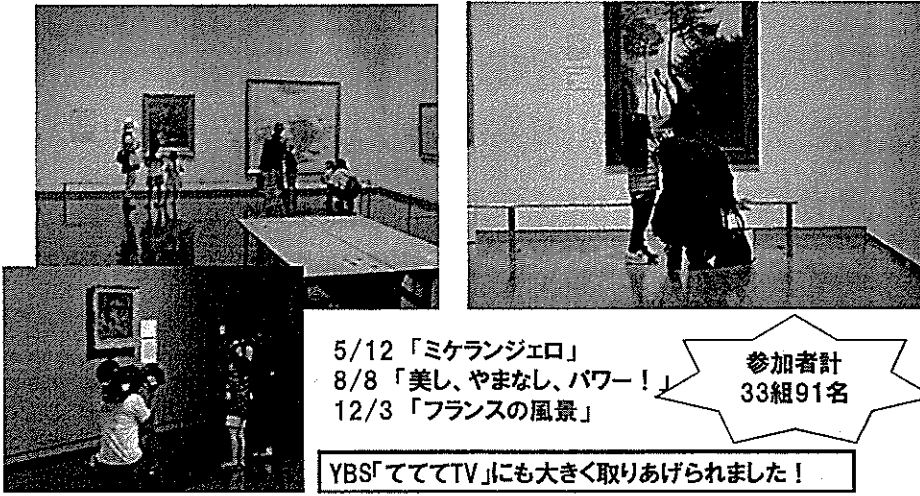
指定管理者活動トピックス 【2-1】関係各所との連携

行楽シーズンのお客様誘致として館外に出での広報活動を積極的に実施。「イオンモール甲府昭和店」「上野駅産直市(山梨県観光推進課主催)」では出張美術館ワークショップや「台ヶ原宿市」でのチラシ配布を実施。普段美術館に来館のないお客様へ直接の発信を行った。



指定管理者活動トピックス
【2-2】関係各所との連携

今年度より開始したお子様優先の美術鑑賞時間を「かぞくでアートたいむ」とし実施した。特別展ごとに実施日を設け計3回実施。特に夏休み期間の開催日には多くのお客様にご参加頂いた。



5/12 「ミケランジェロ」
8/8 「美し、やまなし、パワー！」
12/3 「フランスの風景」

参加者計
33組91名

YBS「てててTV」にも大きく取りあげられました！

指定管理者活動トピックス
【2-3】関係各所との連携

県内美術館23館に協力を仰ぎ「やまなし美術館めぐり」スタンプラリーを企画実施した。協力館では台紙と自館のオリジナルシールの配布を行い、3館をめぐった上で最終的に県立美術館に持参すれば景品が引き換えできるしくみ。来館者誘致と地域活性化の両面での効果があった。

参加者
3500名



各館オリジナルシール

指定管理者活動トピックス
【2-4】広報イベントの開催

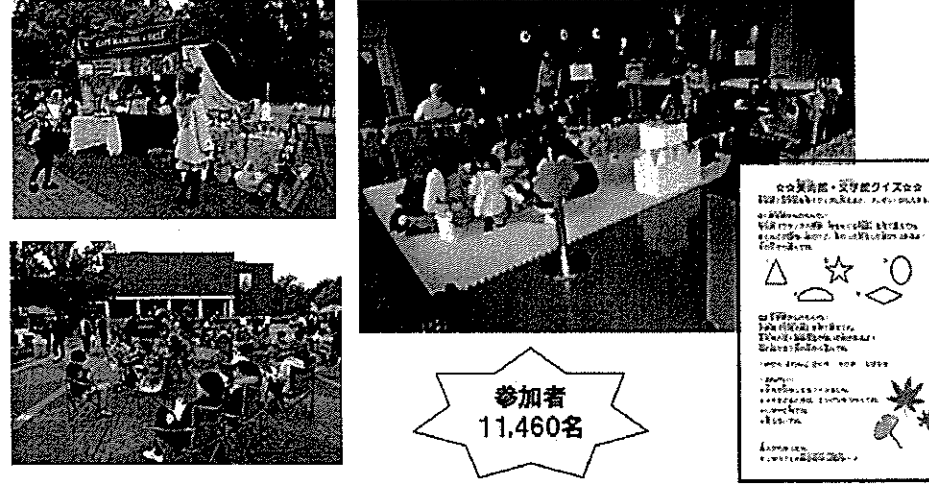
10月に「ミュゼマルシェ」を開催。ハロウィンの雰囲気イメージした演出で統一。今年は「美術館⇄文学館⇄マルシェ」を巡るシールラリーを開催(参加者400名)。マルシェのお客様を美術館展覧会へ誘致する活動を実施した。



10/8-9
参加者11,200名

指定管理者活動トピックス
【2-5】広報イベントの開催

今年は県民の日が日曜日ということもあり、各展覧会への誘客に繋がるよう美術館内でワークショップやクイズラリーを企画開催した。また芸術の森公園では「ミュゼ・カフェ」を開催。両館の橋渡しの役割も果たした。



参加者
11,460名

指定管理者活動トピックス
【3-1】ホスピタリティデザインの構築

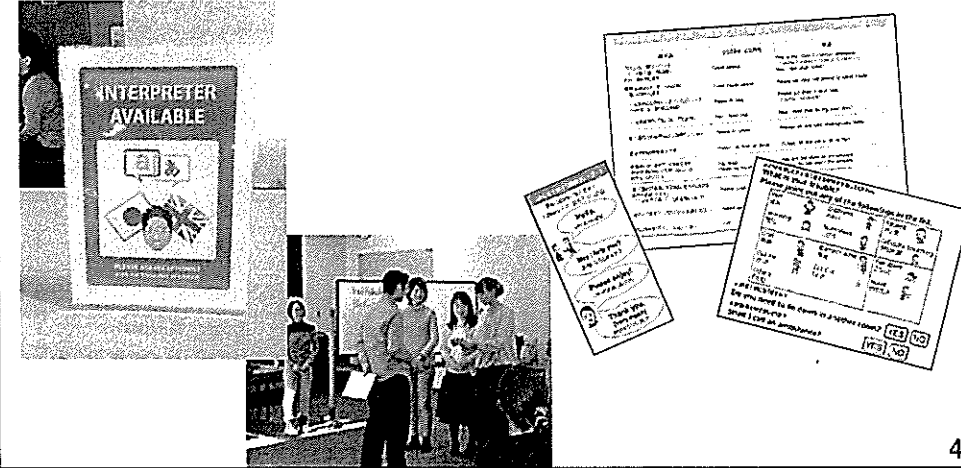
スタッフ全員参加での研修会を9月、12月に実施しており、災害時避難の研修も実施した。今回は自力避難ができないお客様を想定し、担架や車椅子で避難をするという実地訓練とした。また、12月には全館職員が参加する合同避難訓練も実施。今後も繰り返し実施することによりスキルを身につけていく。



4

指定管理者活動トピックス
【3-2】ホスピタリティデザインの構築

外国人対応拡充事業に伴い、館内サイン・パンフレット等の整備はできたため、今年度よりスタッフの英語教育を強化した。簡単なフレーズを朝礼などで繰り返し練習したり、研修で講習会をするなどインバウンド対応を進めている。



4

指定管理者活動トピックス
【4】基盤整備 芸術の森公園内植栽メンテナンス

公園内の樹木が成長し、電線へかかる、枯れているなどの危険木、近隣住宅へのどんぐりの落下が多い箇所など、急を要する樹木を伐採した。また、ぼたん園のボタンが枯れており土壌の入替えや植え替えを実施。次シーズンの再生を目指している。



指定管理者活動トピックス
【5】2017年予定している活動

美術館キャッチコピー
作成中

FamilyMart

SUNTORY

サントリー

山梨県立美術館

かぞくでアートたいむ

富士山&ビッグアップル
プロジェクト

ミュージマルシェ

県民の日イベント

芸術の森公園
アートツアー

展覧会と関連付けた活動、賑わいの創出に繋がる活動を実施していく

8