

平成22年度

# 業 務 概 況

(平成21年度実績)

山梨県峡東保健福祉事務所

# 目 次

<b>I 保健福祉事務所の現況</b> .....	1
1 福祉事務所と保健所のあゆみ .....	1
(1) 福祉事務所の沿革 .....	1
(2) 石和保健所の沿革 .....	1
(3) 日下部保健所の沿革 .....	2
(4) 峡東地域振興局健康福祉部の沿革 .....	3
(5) 峡東保健福祉事務所の沿革 .....	3
2 庁 舎 .....	4
3 主な業務 .....	5
(1) 業 務 .....	5
(2) 職種別職員数 .....	9
<b>II 管内の概況</b> .....	10
(1) 管内の人口及び面積 .....	10
(2) 峡東保健福祉事務所管内図 .....	11
<b>III 業務の概要</b> .....	12
1 医務業務 .....	12
(1) 立入検査（医療監視指導） .....	12
(2) 市別医療機関数 .....	12
(3) 市別医療従事者一覧表 .....	12
(4) 地域保健医療推進委員会 .....	13
(5) 医療従事者等免許事務取扱件数 .....	13
2 人口動態 .....	13
3 救急医療 .....	13
(1) 山梨市、甲州市 .....	13
(2) 笛吹市 .....	14
4 看護学生等実習指導 .....	15
(1) 看護学生実習 .....	15
(2) 医師臨床研修 .....	15
(3) 栄養学生臨地実習 .....	15
(4) 精神保健福祉士実習 .....	15
5 健康づくり推進事業 .....	16
(1) 地域・職域保健連携会議 .....	16
(2) 特定健診における個別医療機関健診導入のための検討会等 .....	16
(3) 健康・食育まつり .....	18
(4) 健康増進普及活動 .....	18
(5) 禁煙・分煙推進事業 .....	18
(6) 出前（出張）講座 .....	19
(7) 栄養改善対策 .....	20
① 栄養指導の実施状況 .....	20
ア. 個別及び集団指導	
イ. 病態別栄養相談事業	

ウ.	栄養士研修会	
エ.	管理栄養士・栄養士就業状況	
オ.	市行政栄養士配置状況	
カ.	食生活改善推進員研修会	
キ.	調理師研修会	
②	給食施設指導	2 3
ア.	給食施設指導の状況	
イ.	給食施設数	
③	栄養調査等	2 5
④	組織の運営支援	2 5
⑤	市に対する支援	2 5
ア.	栄養改善活動支援	
イ.	食生活改善推進員の養成	
⑥	免許関係事務の状況	2 6
6	歯科保健事業	2 6
(1)	歯の無料健康相談	2 6
7	特定疾患対策事業	2 6
(1)	特定疾患医療受給者数	2 7
(2)	難病（特定疾患）医療受給者の状況	2 8
(3)	難病（特定疾患）に関する相談等の状況	2 8
(4)	難病患者地域支援対策推進事業	2 8
ア.	在宅療養支援計画策定・評価事業	2 8
イ.	訪問相談従事者研修会	2 8
ウ.	医療相談事業	2 8
エ.	訪問相談事業	2 9
8	結核対策事業	3 0
(1)	健康診断、予防接種実施状況	3 0
(2)	一般住民検診実施状況	3 0
(3)	市別登録者状況	3 0
①	新登録者及び除外者状況	3 0
②	活動性結核分類、受療状況	3 1
③	結核診査協議会の状況	3 1
④	患者管理検診及び接触者健診実施状況	3 1
ア.	管理検診	
イ.	接触者等健診	
⑤	結核定期病状調査事業	3 1
(4)	地域DOTS事業等実施状況	3 2
①	山梨県立中央病院内DOTSカンファレンスへの参加	3 2
②	所内検討会、地域DOTSカンファレンス実施状況	3 2
③	地域DOTS実施者数	3 2
(5)	研修会の開催	3 2
9	感染症対策	3 3
(1)	一～五類感染症患者発生状況	3 3
(2)	社会福祉施設・学校等における集団感染症発生の状況	3 3

(3) 感染症集団発生予防への対応	-----	3 3
(4) 新型インフルエンザ対策	-----	3 4
(5) エイズ対策・特定感染症対策	-----	3 5
①相談件数、検査件数	-----	3 5
②HIV及びクラミジア、梅毒、肝炎等の実施状況	-----	3 5
③啓発活動	-----	3 6
(6) 肝炎対策	-----	3 6
1 0 予防接種	-----	3 7
(1) 市別定期予防接種実施状況	-----	3 7
1 1 精神保健福祉事業	-----	3 8
(1) 市別措置入院数	-----	3 8
(2) 精神障害者通報等件数	-----	3 8
(3) 相談、訪問指導	-----	3 8
① 新規者の経路別	-----	3 8
② 内容別相談件数	-----	3 8
③ 訪問指導	-----	3 8
④ 医師による相談及び巡回相談	-----	3 9
(4) 組織育成	-----	3 9
(5) 社会復帰施設等	-----	3 9
①通所授産施設	-----	3 9
②福祉ホームB型	-----	3 9
③地域活動支援センターⅠ型	-----	3 9
④地域活動支援センターⅢ型	-----	4 0
⑤グループホーム	-----	4 0
(6) いのちのセーフティネット体制整備事業	-----	4 1
①峡東地域セーフティネット連絡会議	-----	4 1
②出張メンタルヘルス講座	-----	4 2
(7) 精神障害者社会適応訓練事業	-----	4 2
(8) 精神障害者地域移行支援特別対策事業 (旧 精神障害者退院促進支援事業)	----	4 3
(9) 精神障害者地域移行促進強化事業 (旧 精神障害者退院促進支援業強化事業)	-	4 3
1 2 食品衛生業務	-----	4 4
(1) 許可を要する施設数及び監視状況	-----	4 4
(2) 市別営業許可施設数	-----	4 5
(3) 許可を要しない施設数及び監視状況	-----	4 6
(4) 各種届出状況等一覧	-----	4 7
(5) 食品行商届数	-----	4 7
(6) 集団食中毒発生状況	-----	4 7
(7) 散発食中毒発生件数状況	-----	4 7
(8) 食品別・不良(違反)・苦情状況	-----	4 8
(9) その他の食品衛生対策状況	-----	4 9
1 3 薬事業務	-----	5 0
(1) 薬事関係施設及び監視状況	-----	5 0
(2) 薬事関係市別許可状況	-----	5 1
(3) 毒物劇物関係施設及び監視状況	-----	5 2

(4) 毒物劇物関係市別登録状況	5 2
(5) 麻薬・向精神薬関係施設及び立入検査件数	5 3
(6) 麻薬・向精神薬関係市別許可(施設)状況	5 3
(7) 薬物乱用防止運動	5 3
(8) ケシ・大麻等不正栽培	5 3
(9) 献血推進業務	5 4
1 4 狂犬病予防及び動物愛護管理業務	5 5
(1) 犬の登録及び狂犬病予防注射実施数	5 5
(2) 咬傷犬件数	5 5
(3) 動物愛護管理業務	5 5
① 野犬等の捕獲・返還及び犬、ねこの引取り状況	5 5
② 動物関係苦情等受付頭数	5 6
③ 動物取扱業登録数	5 6
④ 特定動物の飼育状況	5 6
⑤ 動物愛護事業実施状況	5 6
1 5 水道業務	5 7
(1) 施設数、監視指導状況等	5 7
(2) 市別施設数	5 7
1 6 生活衛生業務	5 8
(1) 生活衛生営業関係	5 8
① 施設数及び監視状況	5 8
② 市別施設数	5 9
(2) その他の生活衛生関係	5 9
① 施設数及び監視状況	5 9
② ビル管理法に基づく登録数	6 0
③ 市別施設数	6 0
④ 衛生害虫相談関係	6 0
⑤ 水質検査関係	6 0
1 7 看護推進事業	6 1
(1) 保健師現任教育研究会	6 1
(2) 助産師定例研究会	6 2
(3) 地域看護推進事業	6 2
① 在宅緩和ケア峡東地域連絡会議	6 2
② 病院総看護師長(看護部長)会議	6 3
③ 継続看護窓口担当者会議(オピニオンリーダーとの合同会議)	6 3
④ 病院・地域看護等連絡会議	6 4
(4) 峡東看護研究会への支援	6 4
(5) 看護普及啓発事業	6 5
① 一日看護師事業	6 5
② 看護の心普及キャンペーン	6 6
③ 看護師等再就業窓口相談事業	6 6
1 8 母子保健事業	6 7
(1) 子ども療育発達相談事業	6 7
① 療育相談・相談状況	6 7

② 科目別・相談状況	6 7
③ 相談理由と相談結果	6 8
④ 集団療育相談（つどい、交流会）	6 9
⑤ 発達等母子保健専門相談	6 9
⑥ 乳幼児すこやかセーフティ事業実施状況	7 0
(2) 母子保健推進事業	7 0
① 母子保健推進会議	7 0
② 峡東地域早期総合支援連絡協議会	7 1
③ 母子保健研修会	7 1
④ 母子保健担当者会議	7 2
(3) 長期療養児療育指導事業	7 3
(4) 母子保健地域組織関係	7 4
(5) 小児医療給付事業	7 4
① 自立支援医療（育成医療）給付状況	7 4
② 養育医療受給状況	7 5
③ 小児慢性特定疾患事業医療給付状況	7 6
(6) 特定不妊治療費助成事業	7 7
1 9 高齢者福祉	7 8
(1) 高齢者福祉の状況	7 8
(2) 老人福祉施設等入所者数	7 9
(3) 介護保険運営状況	8 0
(4) 介護保険施設等に対する指定状況及び実地指導状況	8 1
2 0 障害者福祉	8 2
(1) 身体障害者・知的障害者福祉の状況	8 2
2 1 児童家庭福祉	8 3
(1) 保育所等の状況	8 3
(2) 管内民生委員（児童委員）の活動状況	8 4
2 2 母子・寡婦・父子福祉	8 5
(1) 福祉資金等の状況	8 5
(2) 県母子自立支援員の相談指導状況	8 6

# I 保健福祉事務所の現況

## 1 福祉事務所と保健所のあゆみ

### (1) 福祉事務所の沿革

昭和26. 3	社会福祉事業法第13条の規定に基づき、同年9月に東山梨及び東八代地方事務所に「福祉課」として設置
昭和30. 11	地方事務所が廃止され、両事務所の福祉課を統合して峡東福祉事務所が新設
昭和34	組織改正があり、東山梨と東八代の2ヵ所の福祉事務所に分かれる
昭和43. 4	両者が統合され峡東福祉事務所となる

### (2) 日下部保健所の沿革

昭和13. 6	保健所法に基づき、県下に先がけて旧日下部町から県へ用地(482坪)が寄附され、庁舎が完成、峡東地方(東山梨、東八代両郡)の住民の体位を向上するため、保健上必要な指導をする施設として発足(総面積139坪 予算20,000円)所管区域、東山梨、東八代両郡40ヶ町村
昭和23. 5	所管区域変更、東山梨郡 23ヶ町村
昭和23. 7	モデル保健所の指定を受ける
昭和26. 3	火災により庁舎焼失
昭和26. 10	新庁舎着工 (予算5,100,000円)
昭和27. 4	庁舎落成
昭和28. 6	所長公舎、新築落成
昭和37. 5	保健所の次長制廃止、課長制設置
昭和42. 11	保健所法制定30周年記念式典挙行
昭和43. 4	機構改革により(総務課・衛生課・保健予防課)
昭和46. 4	機構改革により、次長制設置
昭和48. 4	機構改革により、総務課に試験検査係設置
昭和49. 4	機構改革により、保健婦室設置 総務課医薬温泉係が医薬係に変更 総務課試験検査係が保健予防課に移管 衛生課、環境衛生係が、環境衛生公害係に変更
昭和58. 4	機構改革により、保健予防課を地域保健課に改称
昭和59. 4	機構改革により、保健婦室を保健指導課に改称
平成4. 4	東山梨合同庁舎に移転 機構改革により衛生課が衛生・環境課に改称
平成9. 4	地域保健法全面施行
平成13. 4	機構改革により峡東地域振興局健康福祉部日下部保健所となり、環境業務の一部を林務環境部へ移管 1スタッフ3課体制(総務医務スタッフ、衛生課、地域保健課、保健指導課)

### (3) 石和保健所の沿革

昭和13. 6. 1	保健所法に基づき、県下に先がけて旧日下部町から県へ用地(482坪)が寄附され、庁舎が完成、峡東地方(東山梨、東八代両郡)の住民の体位を向上するため、保健上必要な指導をする施設として発足
昭和22. 4	機構改革に伴い、東八代地域が甲府保健所の管内に移管
昭和25. 3	東八代郡下住民の要望により、東八代郡石和町市部458番地に、東八代郡を管轄区域として石和保健所設置 (庁舎及び敷地は、石和町から県に寄附。同年6月、234. 3㎡の増築を行い、本格的に業務を開始)
昭和25. 7	性病診療所併設
昭和27. 11	優性保護相談所併設
昭和34. 3	併設の性病診療所廃止
昭和37. 5	保健所の次長制廃止、課長制設置
昭和38. 3	有限会社山梨県枝肉センターが石和町に設置され、同年4月1日から当所の畜検査係もその一室に入り、検査に当たる
昭和38. 12	新庁舎着工
昭和39. 8	新庁舎完成
昭和39. 8	新庁舎での、業務開始
昭和40. 10	精神衛生相談所が併設
昭和42. 10	保健所施行30周年記念式挙行
昭和43. 4	機構改革により(総務課・衛生課・保健予防課)
昭和46. 4	機構改革により、次長制設置 食品衛生検査所の新設に伴い、と畜検査係が廃止
昭和49. 4	機構改革により、保健婦室設置 総務課医薬温泉係が医薬係に変更 総務課試験検査係が保健予防課に移管 衛生課、環境衛生係が、環境衛生公害係に変更
昭和49. 8	総務課、医薬係分掌中、温泉関係事務が町村に移管
昭和55. 4	機構改革により、係制廃止
昭和58. 4	機構改革により、保健予防課を地域保健課に改称
昭和59. 4	機構改革により、保健婦室を保健指導課に改称
平成3. 4	機構改革により食鳥業務が衛生課業務に加わる
平成4. 4	機構改革により衛生課が衛生・環境課に改称
平成13. 4	機構改革により衛生課となる

### (4) 峡東地域振興局健康福祉部の沿革

平成13. 4	機構改革により局部制に移行、福祉事務所と保健所が統合され、峡東地域振興局健康福祉部と改称 6課体制(保健福祉企画課、長寿健康課、障害福祉課、家庭福祉課、衛生課、健康支援課)
平成16. 4	5課体制(保健福祉企画課、長寿健康課、障害・家庭福祉課、衛生課、健康支援課)



- 平成16. 10 5町1村(春日居町・石和町・御坂町・一宮町・八代町・境川村)が合併し、笛吹市誕生
- 平成17. 3 1市1町1村(山梨市・牧丘町・三富村)が合併し、新山梨市誕生
- 平成17. 4 笛吹市春日居町の所管が、日下部保健所から石和保健所に変更
- 平成17. 11 1市1町1村(塩山市・勝沼町・大和村)が合併し、甲州市誕生

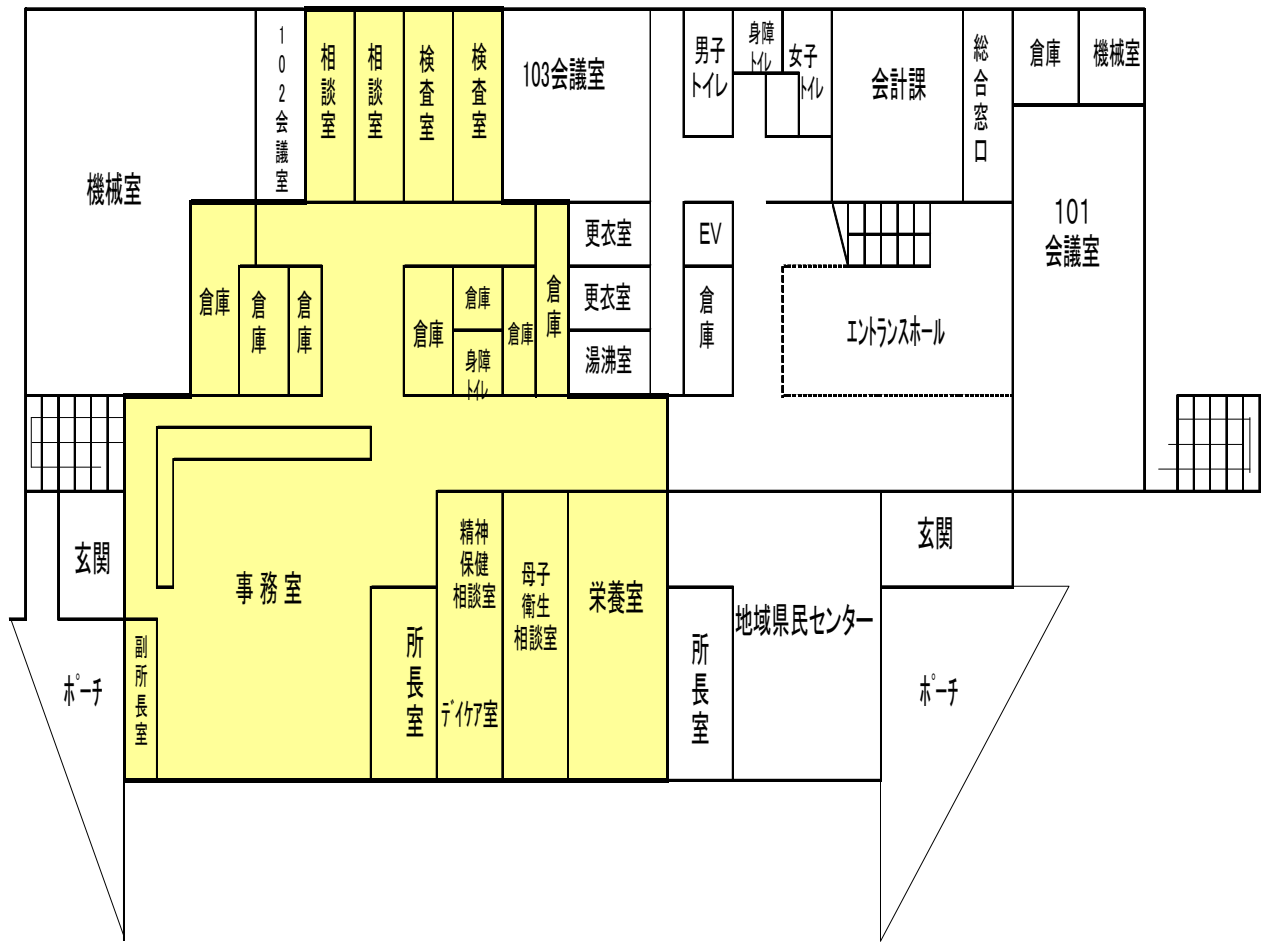
**(5) 峡東保健福祉事務所の沿革**

- 平成18. 4 機構改革により局部制を廃止、健康福祉部(石和保健所)と健康福祉部日下部保健所が統合され、峡東保健福祉事務所(峡東保健所)と改称
- 合併により豊富村は中央市となり(H18. 2. 20)、中道町は甲府市となった(H18. 3. 1)ため、中北保健福祉事務所に管轄変更
- 平成18. 8 笛吹市と芦川村が合併し、新笛吹市が誕生

2 庁舎

峡東保健福祉事務所（峡東保健所）

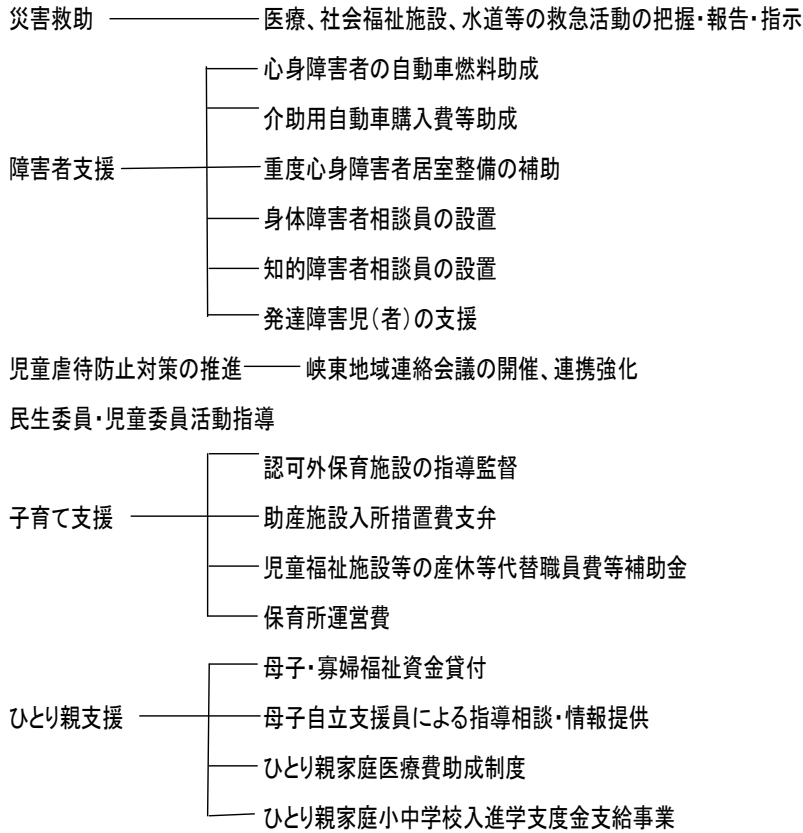
東山梨合同庁舎1F



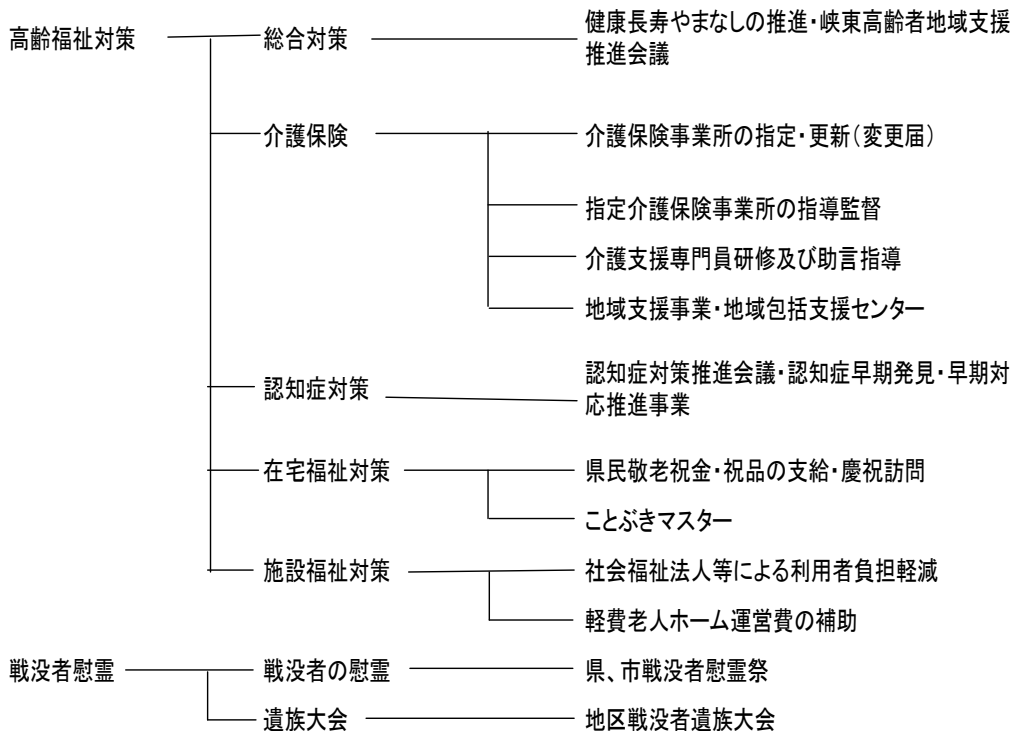
### 3主な業務

(1)業務(22年4月1日現在)

#### 福祉課



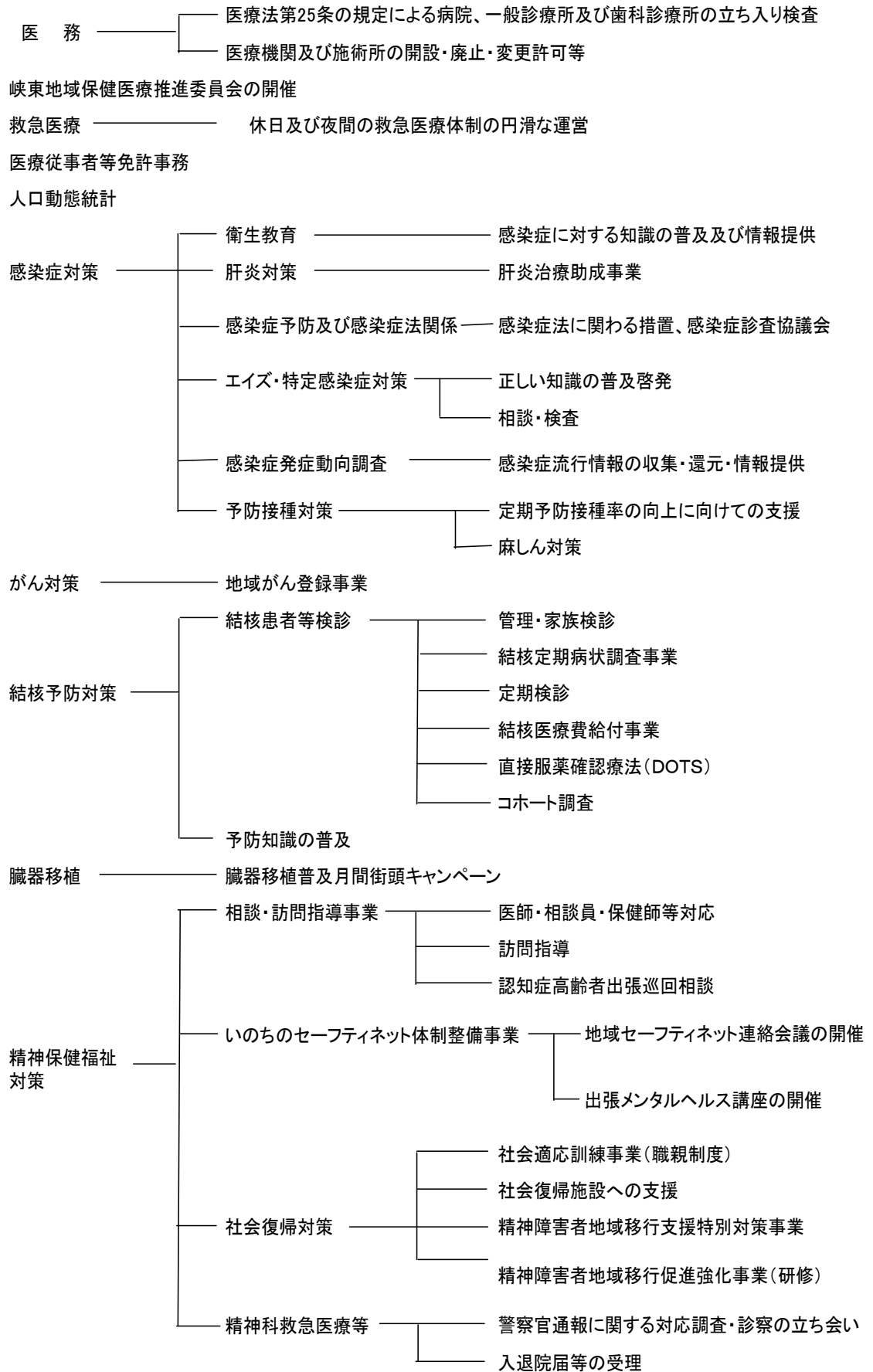
#### 長寿介護課



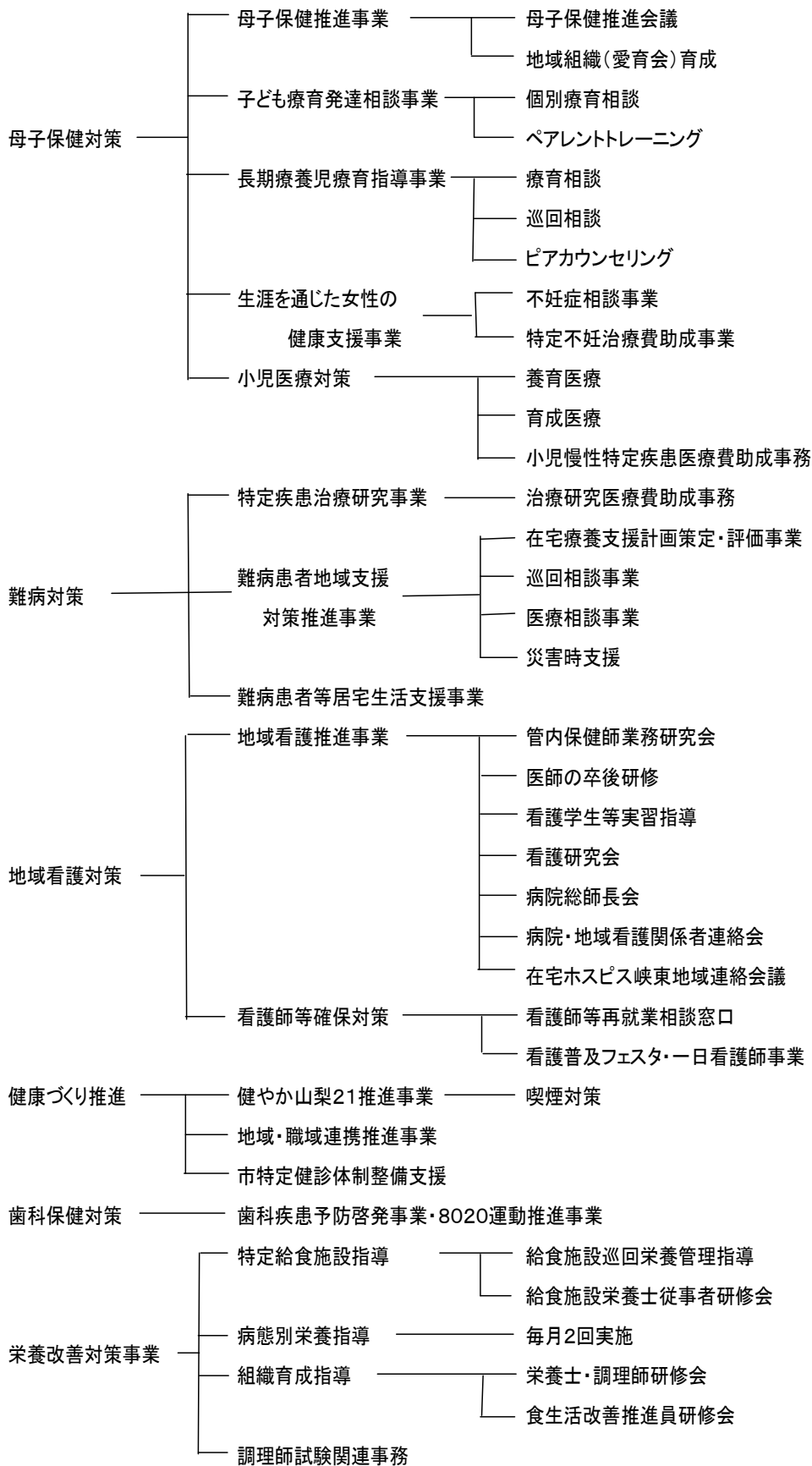
## 衛生課



## 地域保健課



## 健康支援課



## (2) 職種別職員数

(平成22年4月1日)

		所	副	次	次	福	長	衛	地	健	合
		長	所	長	長	祉	寿	生	域	康	
		課	長	(事)	(技)	課	介	課	保	支	計
		課	長	長	長	課	護	課	健	援	
		課	長	長	長	課	課	課	課	課	
事務職員		1		1		5	4		1		12
技 術 職 員	医師		1						1 (1)		2(1)
	獣医師							2			2
	薬剤師							4	2		6
	保健師				1		1		2	5	9
	放射線技師										
	臨床検査技師								1		1
	管理栄養士									1	1
	畜産										
	精神保健 福祉相談員								2		2
	小計		1		1		1	6	8(1)	6	23(1)
母子自立支援員						2 (2)					2(2)
臨時職員										1	1
合計		1	1	1	1	7 (2)	5	6	9 (1)	7	38(3)

## Ⅱ管内の概況

当事務所は、甲州市を境とする山梨市の東部に位置し、山梨市、笛吹市、甲州市の3市を所管している。

管内人口は、146,128人(H22.8)で県全体の16.5%を占めており、総面積は、755.8Km<sup>2</sup>で県全体の16.9%を占めている。

当地域は、本県を代表する温泉郷や果樹地帯、多くの名所・旧跡を有しており、県内有数の観光地として県内外に知られている。なかでも、管内全域にわたる葡萄や桃などの果樹栽培は盛んで、全国に誇る果樹生産地である。

### (1) 管内の人口及び面積

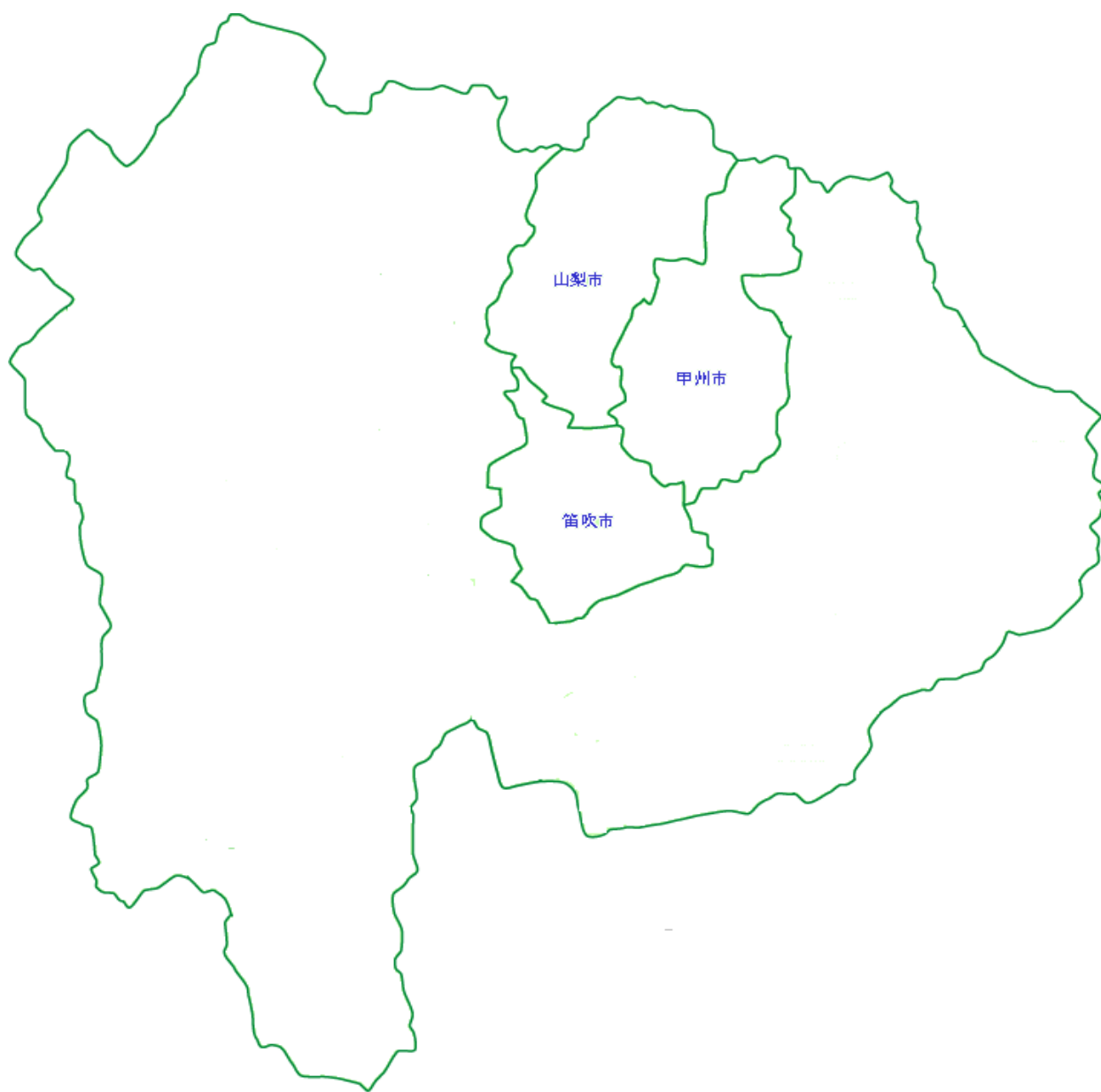
市	項目	面積	世帯数	人口(人)	高齢者人口(人)	高齢化率(%)
山梨市		289.87	14,386	38,340	10,293	26.8
笛吹市		201.92	27,238	72,047	16,874	23.4
甲州市		264.01	13,164	35,741	10,095	28.2
合計		755.80	54,788	146,128	37,262	25.5

注)1 面積:国土地理院「全国都道府県市区町村別面積調(平成18年)」による数値。

2 世帯数・人口,高齢者人口・高齢化率:「高齢者福祉基礎調査(平成22年)」による数値。



(2) 峡東保健福祉事務所管内図



### Ⅲ業務の概要

#### 1. 医務業務

##### (1) 立入検査（医療監視指導）

病院及び診療所に立入り、医療廃棄物の処理の状況、清潔保持の状況、構造整備、診療録、その他帳簿書類について検査及び、指導を行った。

医療監視・指導状況 平成 21 年度

施設種別	施設数
病院	14 施設
一般診療所	12 施設
歯科診療所	9 施設

##### (2) 市別医療機関数

平成 21 年度末

区分 市名	病院		一般診療所			歯科 診療所
	施設数	病床数	施設数	有床数	病床数	
山梨市	4	1,122	27	1	16	14
笛吹市	8	1,291	35	3	52	30
甲州市	2	231	20	0	0	13
合計	14	2,644	82	4	68	57

##### (3) 市別医療従事者一覧表

平成 20. 12. 31 現在

区分 市名	医 師	歯 科 医 師	薬 剤 師	保 健 師	助 産 師	看 護 師	准 看 護 師	歯 科 衛 生 士	歯 科 技 工 士
山梨市	124	26	93	34	6	502	174	31	8
笛吹市	106	39	106	45	3	540	284	53	24
甲州市	33	20	42	21	0	145	80	28	11
合計	263	85	241	100	9	1,187	538	112	43

(4) 地域保健医療推進委員会

地域保健医療推進委員会は、地域住民の健康や適正な医療供給体制を確保するとともに、これらを総合的、計画的に推進することを目的に設置されている。

なお、委員は次により組織されている。

峡東地域保健医療推進委員会委員名簿

平成 21 年度末

1	山梨市長	1 2	山梨県薬剤師会東山梨支部
2	笛吹市長	1 3	山梨県薬剤師会笛吹市支部
3	甲州市長	1 4	峡東看護研究会長
4	東山梨医師会長	1 5	東山梨消防本部消防長
5	笛吹市医師会長	1 6	笛吹市消防本部消防長
6	山梨厚生病院長	1 7	峡東保健所管内食生活改善推進員協議会長
7	加納岩総合病院長	1 8	峡東保健所管内愛育連合会長
8	笛吹中央病院長	1 9	山梨県栄養士会峡東支部長
9	一宮温泉病院長	2 0	管内養護教諭代表
1 0	山梨県歯科医師会東山梨支部長	2 1	峡東地区介護支援専門員連絡協議会長
1 1	山梨県歯科医師会笛吹支部長	2 2	公募委員

(5) 医療従事者等免許事務取扱件数 1 6 3 件 (平成 21 年 4 月～平成 22 年 3 月)

## 2. 人口動態

人口動態取扱件数

平成 21. 1. 1～平成 21. 12. 31

	出生	婚姻	離婚	死亡	死産
山梨市	280	178	66	501	2
笛吹市	648	402	156	711	11
甲州市	213	139	74	436	3
合計	1141	719	296	1648	16

## 3. 救急医療

(1) 山梨市、甲州市

東山梨地域の救急医療体制等の整備を図るため、昭和 4 9 年に東山梨地区医療協議会が発足、昭和 6 1 年 7 月 1 日には東山梨地区保健医療推進委員会と改め、平成 9 年 4 月 1 日からは東山梨地域保健医療推進委員会となり、平成 1 8 年 4 月 1 日からは峡東地域保健医療推進委員会となった。主として 2 市約 7 3, 0 0 0 人を対象として、病院・地区医師会の協力を得て、5 病院 3 0 診療所を軸に、休日 2 施設、夜間 2 施設による当番方式により、円滑な運営を行っている。

なお、平成 2 0 年度から休日夜間急患医療体制等にかかる事業の枠組みが変更となった。二次救急（病院群輪番制）については、引き続き峡東地域保健医療推進委員会が実施主体となり、平成 2 1 年度は市負担金 3 1, 5 5 3 千円を運営財源とし、その実績は休日延べ 4, 0 5 1 人（一日平均 5 6. 3 人）、夜間延べ 7, 7 0 2 人（一日平均 2 1. 1 人）である。一次救急（在宅当番医制）については、新たに市が実施主体

となり平成21年度は2,832千円（うち県補助金1,416千円）を運営財源とし、その実績は休日延べ1,467人（1日平均20.4人）である。

## （2）笛吹市

東八代地域の救急医療体制等の整備を図るため、昭和51年12月に東八代地区医療協議会が発足、昭和61年7月1日には東八代地区保健医療推進委員会と改め、平成9年4月1日からは東八代地域保健医療推進委員会となり、平成18年4月1日からは峡東地域保健医療推進委員会となった。主として1市約72,000人を対象として、病院・地区医師会の協力を得て3病院25診療所を軸に、休日2施設、夜間2施設による当番により、円滑な運営を行っている。

さらに、平成21年10月より、病院勤務医の負担軽減を目的に、在宅当番医制の新方式を試行している。新方式とは、診療所医師が二次救急病院につめ、夜間一次救急診療を行い、中等症重症患者は同じ病院で受ける夜間救急医療体制のことである。2病院6診療所医師が参加している。

なお、平成20年度から休日夜間急患診療体制にかかる事業の枠組みが変更となった。二次救急（病院群輪番制）については、引き続き峡東地域保健医療推進委員会が実施主体となり、平成21年度は市負担金17,192千円を運営財源とし、その実績は休日延べ1,817人（一日平均25.2人）、夜間延べ3,218人（一日平均8.8人）である。一次救急（在宅当番医制）については、新たに市が実施主体となり平成21年度は17,310千円（うち県補助金8,655千円）を運営財源とし、その実績は休日延べ378人（一日平均5.3人）、夜間延べ233（一日平均0.6人）である。

#### 4. 看護学生等実習指導

地域保健活動の実際を理解することを目的に看護学生等を受け入れた。

##### (1) 看護学生実習

(平成21年4月～平成22年3月)

大学名	実習期間	学生数
山梨大学医学部看護学科	H21年6月15日～19日	5名
山梨県立大学看護学部	①H21年7月6日～24日	14名
	②H21年10月5日～23日	14名
	小計	28名
合計		33名

##### (2) 医師臨床研修

(平成21年4月～平成22年3月)

研修医療機関名	研修期間	研修医師数
山梨大学医学部附属病院	H21年8月31日～9月25日	1名
市立甲府病院	H21年10月5日～10月30日	1名
合計		2名

##### (3) 栄養学生臨地実習

(平成21年4月～平成22年3月)

学校名	実習期間	学生数
山梨学院短期大学 専攻科 食物栄養専攻	H21年10月26日～10月30日 11月19日	4名
松本大学 人間健康学部 健康栄養学科	H21年10月5日～10月8日 11月10日	2名
女子栄養大学 栄養学部 実践栄養科 (笛吹市実習生)	H21年10月21日、10月26日 11月6日	1名
合計		7名

##### (4) 精神保健福祉士実習

(平成21年4月～平成22年3月)

学校名	実習期間	学生数
山梨県立大学	H21年10月15日～10月30日	2名
合計		2名

## 5. 健康づくり推進事業

H20年度から新たに始まった生活習慣病予防に重点をおいた医療保険者の義務である特定健診（40歳以上75歳未満）や保健相談指導等を実施している。

当所では「運動」「食生活」「禁煙」等の指導（ポピュレーションアプローチ）や健康を意識した生活改善の普及啓発を積極的に推進し「健やか山梨21」の5年後の数値目標の達成に向けた取組を展開していく。

### （1） 地域・職域保健連携会議

（平成21年度）

	月 日	曜日	時間	メインテーマ
第1回	7月2日	木	15:00～	特定健診・保健指導実施等の情報交換会と情報提供 役員改選 協議 1) 特定健診等について (1) 地域保健における特定健診の現状 (2) 職域保健における特定健診等の現状 (3) 個別健診（集合契約 被扶養者）の現状 (4) 特定健診のパンフレット 2) 健康づくりについて (1) 協議会における健康づくり事業について (2) 出前（出張）講座の活用について 8/17 管内1300事業所に特定健診等啓発用パンフレットを作成し、発送
第2回	3月4日	木	15:00～	特定健診・保健指導実施等の情報交換会と情報提供 1) 研修会 情報提供 「甲州市における糖尿病対策の現状」 講義 「糖尿病有病者・予備群を減らすために」 講師：中里内科クリニックDM 中里稔 院長 2) 協議 (1) 地域保健における特定健診等の現状について (2) 職域保健における特定健診等の現状、健康課題 (3) 特定健診受診率アップのための取り組み状況 (4) 保健所の出前講座（出張）実施状況について (5) 平成22年度に向けた取り組みについて 協議会における健康づくり事業 (6) その他

### （2） 特定健診における個別医療機関健診導入のための検討会等

（平成21年度）

	月 日	曜日	時間	内 容
甲州市 未受診者 対策検討 会	4月14日	火	16:30～ 17:30	・「健診・保健指導の受診状況に関するアンケート」 集計結果
	5月21日	木	10:00～ 11:45	・受診率向上のための方策 （意識啓発・周知、希望調査、集団健診の持ち方、 個人健診・事業主健診のデータのもらい方、個別健 診体制づくり）
	3月11日	木	10:00～ 12:00	・平成21年健診実施状況 ・追加健診時アンケート調査結果 ・平成22年度の未受診者対策

南アルプス市視察	8月5日	水	9:30～	個別医療機関健診導入にあたり、南アルプス市との情報交換 <ul style="list-style-type: none"> <li>・平成20年度の特定健診の取り組みの状況</li> <li>・課題：市民動向把握</li> <li>・調整：事前選考、事業説明会</li> <li>・契約：23医療機関</li> <li>・実績：受診状況</li> </ul>
2市、3市との検討会	7月17日	金	13:30～	今後の特定健診・特定保健指導體制の構築（甲州市）
	7月21日	火	15:00～	今後の特定健診・特定保健指導體制の構築（山梨市）
	8月11日	火	9:30～	<ul style="list-style-type: none"> <li>・平成20年度の実施状況</li> <li>・南アルプス市の視察を受けて、今後の方向性</li> <li>・個別医療機関健診の単価計算について</li> </ul>
	9月7日	月	15:00～	<ul style="list-style-type: none"> <li>・契約書・仕様書・単価について</li> </ul>
	10月7日	水	17:00～	<ul style="list-style-type: none"> <li>・個別医療機関健診検討事項</li> </ul>
	12月17日	木	16:30～	<ul style="list-style-type: none"> <li>（眼底検査について、詳細項目について、再意向調査について）</li> <li>・個別医療機関健診検討事項</li> <li>（受診券・問診票について、受診予約について、実施時期・時間帯について、国保かどうかの確認について、意向調査について）</li> </ul>
東山梨医師会長との打ち合わせ	9月14日	木	15:00～	<ul style="list-style-type: none"> <li>・個別医療機関健診について、契約について、単価について、個別導入希望調査について</li> </ul>
	10月20日	火	15:00～	<ul style="list-style-type: none"> <li>・契約書・仕様書・単価について</li> <li>・希望医療機関への説明会の実施について</li> </ul>
	12月22日	火	15:00～	<ul style="list-style-type: none"> <li>・眼底検査について、契約単価について</li> <li>・糖尿病予防対策における、医師会との連携について</li> </ul>
	1月22日	金	15:00～	<ul style="list-style-type: none"> <li>・病院との打ち合わせについて確認</li> <li>・医療機関への説明、意向調査について</li> <li>（眼底検査・受診券発行・予約制について）</li> <li>・請求業務、医療機関の検査データの活用について</li> </ul>
	3月24日	水	15:00～	<ul style="list-style-type: none"> <li>・健診受診勧奨のチラシ掲載</li> <li>・糖尿病対策における病診連携、医師会学習会について</li> <li>・医療機関での特定健診受診、医療受診（検査）、検査データ活用について</li> </ul>
東山梨医師会への説明会	9月3日	木	19:30～	東山梨医師会臨時総会時学習会 特定健診・特定保健指導について
	11月12日	木	19:00～ 21:30	個別健診説明会（希望医療機関） <ul style="list-style-type: none"> <li>・市町村国保における特定健診の実施状況</li> <li>・個別健診の委託契約</li> <li>・費用決済とデータ入力（国保連合会）</li> </ul>
	12月25日	金	10:00～ 12:00	個別健診説明会（東山梨地区病院） <ul style="list-style-type: none"> <li>・市町村国保における特定健診の実施状況</li> <li>・個別健診の委託契約</li> </ul>
	1月20日	水	16:00～ 17:00～	山梨厚生会（厚生病院）説明会・確認 加納岩総合病院説明会・確認 <ul style="list-style-type: none"> <li>（受診券発行・受診予約について、問診票について、実施時期・時間帯について、国保かどうかの確認について、詳細項目について、意向調査について）</li> </ul>

## (3) 健康・食育まつり

(平成21年4月～平成22年3月)

市町村名	まつり名	実施日	会場
山梨市	山梨市食育セミナー2009 「規則正しい生活と食事」 ～元気のパワーは朝ごはんから～	21.10.24	夢ワーク山梨(山梨市勤労者福祉センター)
笛吹市	食育フォーラム 「早寝・早起き・朝ごはんが脳を鍛える」	22.1.31	いちのみや桃の里 ふれあい文化館
甲州市	第3回 甲州市食育まつり 土からもらおう笑顔	22.3.6	甲州市民文化会館

## (4) 健康増進普及運動

(平成21. 9. 1～30)

市町村名	実施内容
山梨市	CATV を活用しての朝ご飯食べちゃおう体操、ウォーキング(3コース)、食育レシピ展示、たばこやアルコールのポスター掲示
笛吹市	集団健診、サイズダウン教室(要指導者への個別指導)、禁煙教室、ウォーキング教室、シルバー体操指導員養成講習会(中級、上級)、食生活改善推進員養成講習、食育推進事業(料理コンテスト、笛吹市食事バランスガイド普及講習会)、ポスター掲示
甲州市	総合健診、健診結果説明会、食生活改善推進員会役員会、食育番組「野菜・果物をつかっておいしく食べるじゃん」放映、組織育成(食生活改善推進員養成講習)、防災訓練時の手ばかり普及活動、ウォーキングサポーター継続研修会、お腹周りスッキリ教室(CT 検査で脂肪の状態確認後、食事と運動指導)

## (5) 禁煙・分煙推進事業

## ①認定事業

県内の公共機関、事業所等において受動喫煙対策を実施している施設を「禁煙・分煙認定施設」として認定を行うことにより、禁煙・分煙を推進し、受動喫煙の防止を図る。

(平成21年4月～平成22年3月)

区分	認定数
敷地内禁煙	19(内区分変更10)
屋内禁煙(建物全体)	15
屋内禁煙(テナント等の一部)	3
完全分煙	0

## ②喫煙防止推進事業

子どもたちにかかわる関係者が「たばこが子どもたちに与える影響」等について学び、地域において関係者が連携して防煙対策推進を図ることを目的に研修会を開催した。

日時:平成21年11月11日(水)午後1時30分～4時

場所:東山梨合同庁舎101会議室

内容:報告「管内の喫煙対策の取り組みについて」

講演「子どもを守るたばこ対策」講師:静岡市保健所 理事 加治正行医師

話し合い「子どもをたばこから守るために地域でどのような取り組みができるか」

参加者:76名



## (6) 出前(出張)講座

○医療制度改革に伴い生活習慣病対策が強化され、住民への生涯を通じた健康づくりについて普及・啓発・支援をすることとなった。住民、職場、学校等を対象に、無料で出前(出張)講座を実施。

項目	対象者	内容
1. 総合課題		
2. 栄養・食生活	認知症の人と家族の会	1/21)みんなで一緒に健康づくり(食生活、運動)
3. 身体活動・運動		
4. 休養・こころの健康	峡東地域生活研究グループ 山梨ロータリークラブ 塩山ロータリークラブ 石和ロータリークラブ	1/13)認知症の予防、ストレス対策 1/20)心の健康 2/10)心の健康 2/19)心の健康
5. たばこ	山梨県栄養士会峡東支部会員 笛吹市禁煙を考えている住民 笛吹市アンチエイジング参加者 山梨高校(定時制)生徒・職員	4/24)禁煙について 9/24)禁煙教室 11/2)たばこの害について 2/12)喫煙防止
6. アルコール		
7. 歯及び口の健康		
8. 生活習慣病	山梨県雇用促進協会セミナー受講者 建設業労働災害防止協会山梨県支部 山梨ロータリークラブ 塩山ロータリークラブ 石和ロータリークラブ	8/3)中高年齢者の健康管理について 11/30)メタボリックシンドロームの予防 1/20)特定健診・生活習慣病予防 2/10)特定健診・生活習慣病予防 2/19)特定健診・生活習慣病予防
9. がん		
10. 母子保健	県立聾学校幼稚部保護者 御坂西小PTA連絡協議会保護者 日川小学校2年生親子 八代小学校2年生親子	6/9)幼児の心身の発達と親のストレスマネジメントについて 6/19)子どもの健康 2/16)いのちの大切さについて 3/3)いのちの大切さについて
11. その他 ・感染症関係	笛吹警察署職員 加納岩小学校保健委員会 御坂西小PTA連絡協議会保護者 東山梨学校保健委員会 県高等学校養護教諭部会 産業技術短期大学職員 東山梨医師会 甲州市健康づくり推進会議 峡東地域介護支援専門員 産業医・衛生管理者 加納岩病院職員 歯科医師会 ヒルズ勝沼職員 かんぼの宿石和従業員 光風園職員 春日居リハビリテーション病院職員 サッポロワイン	5/25)新型インフ発生状況と対応 6/25)新型インフ発生状況と対応 6/19)子どもの感染症と新型インフルエンザ 7/15)新型インフルエンザへの対応状況 8/6)新型インフルエンザ対応と予防 8/19)新インフルエンザ流行状況と感染予防 9/3)新型インフルエンザ対策 9/4)新型インフルエンザ対策 9/16)高齢者への感染症(結核・ノロ・新インフ)対策 9/16)新型インフルエンザ流行状況と対応 10/20,27)新インフ、ノロ流行状況と院内感染対策 10/19)新型インフルエンザ対策 10/22,28)新型インフ、ノロ施設内感染防止対策 12/9)感染症予防 12/16)新型インフル流行状況と施設内感染予防対策 2/1)結核の院内感染対策 3/30)新型インフ、ノロ対策
・食品衛生関係	ヒルズ勝沼職員 若菜味従業員 糸柳従業員 笛吹市学校給食調理員 笛吹市保育所給食関係者 甲州市食生活改善推進員養成 調理師研修会 こはくフーズ従業員 養護老人ホーム清風園調理員 加納岩総合病院職員 かんぼの宿石和従業員 サッポロワイン	5/22,26)食中毒の防止 5/27)食中毒の防止 5/28)食中毒の防止 7/28)食中毒の防止 8/17)食中毒の防止 9/15)食品衛生の知識 9/17)食中毒の防止 9/29)食中毒、インフルエンザ対策 9/30)食品衛生、食中毒予防 10/20,27)食中毒の防止 12/9)食中毒予防 3/30)食中毒予防
・薬物乱用防止関係	山梨高校生徒・職員 塩山高校生徒・職員 山梨高校(定時制)生徒・職員	7/15)薬物乱用防止 7/21)薬物乱用防止 2/12)薬物乱用防止

(7) 栄養改善対策

食生活の在り方と密接な関連のある生活習慣病対策のうえから、食生活の偏りの改善や減塩の推進等、正しい食生活と健康づくりのための運動の啓発普及に努めた。

特に地域の食生活改善の担い手である栄養士、食生活改善推進員及び調理師組織の育成や資質向上のための研修会等を開催した。

また、健康増進法に基づく特定給食施設の把握及び栄養管理指導を実施した。

①栄養指導の実施状況

ア. 個別及び集団指導

	個別指導延人員		集団指導延人員	
	栄養指導	(再掲) 病態別 栄養指導	栄養指導	(再掲) 病態別 栄養指導
20歳以上 (妊産婦を除く)	11	11	0	0

イ. 病態別栄養相談事業

生活習慣病等の疾患を有する者や家族に対し、その病態の改善を支援するため、市町村や医療機関との連携のもとに、個々に応じた専門的な栄養・食生活指導を行った。

(平成21年4月～平成22年3月)

	実人員	延人員	主な疾病名
生活習慣病関係	5	8	糖尿病・腎臓病 他
難病関係	0	0	
その他	3	3	
合計	8	11	

ウ. 栄養士研修会

年月日	会 場	内 容	受講者数
21.4.24	割烹 友	禁煙について	18人
21.7.13 22.1.6 22.3.8	東山梨合同庁舎	行政栄養士業務検討会 1回目 ・行政栄養士の基本指針の理解 ・21年度業務執行計画について ・評価ができる事業企画について 2回目 ・評価ができる事業企画について (企画書の作成) ・22年度食改事業について ・情報交換 3回目 ・事業評価(活動報告) ・21年度の反省 ・22年度に向けて ・情報交換	24人
22.3.18	東山梨合同庁舎	病院栄養士業務検討 ・栄養管理報告書及び医療監視結果から ・日本人の食事摂取基準(2010年版)について ・各病院間、病院と他機関との連携について ・各課題について ・情報交換	15人
延開催回数	5回	延参加者数	57人

エ. 管理栄養士・栄養士就業状況

管 理 栄 養 士								栄 養 士								合 計
学 校	病 院	児 童 福 祉	社 会 福 祉	保 護 老 人 健 人	老 人 福 祉	事 業 所	小 計	学 校	病 院	児 童 福 祉	社 会 福 祉	保 護 老 人 健 人	老 人 福 祉	事 業 所	小 計	
3	24	1	2	4	9	0	43	25	53	28	8	5	18	1	138	181

オ. 市行政栄養士配置状況

市 名	人 数
山 梨 市	2
笛 吹 市	5
甲 州 市	1
合 計	8

カ. 食生活改善推進員研修会

月 日	場 所	人 数	内 容
4月10日	東山梨合同庁舎	10人	理事研修会 活動目標・重点項目・活動内容・課題 (年間事業計画について)
5月8日	東山梨合同庁舎	81人	全体研修会 「メタボリックシンドローム予防応援団事業活動発表」 笛吹市食生活改善推進員会 山梨市食生活改善推進員会 甲州市食生活改善推進員会 健康体操「よろこびを忘れずに」
12月5日	山梨市民会館 ホール	256人	全体研修会(運動講演会) 「中高年の健康づくりのための秘訣 －運動と食事の組み合わせでメタボ退治－」 講師:筑波大学大学院人間総合科学研究科准 教授 久野譜也 先生
1月27日	四季のあそびBa	9人	理事研修会 次年度の活動について
延開催回数	4回	延参加者数	356人

キ. 調理師研修会

月 日	場 所	人 数	内 容
9月17日	峡東保健所	15人	<新人並びに一般調理師研修会> ○講義「食品衛生について」 峡東保健所福祉事務所衛生課 大澤課長 講義「食育について」 「飲食店に求められる禁煙・分煙対策」 峡東保健所福祉事務所 岡本保健所長
		24人	○調理実習・試食 ～ ソイミート(大豆蛋白)を使った 低カロリーな料理 ～ 講師：岩森五郎 氏 山下功希 氏
3月29日	峡東保健所	22人	<一般調理師研修会> ○実技研修会 「フジサクラポークの巻き鮭風と温野菜のサラダ 葡萄のソースを添えて他」 「フジザクラポークとプルーンのおからロール」 講師:小林 一吉氏、佐藤 高樹氏 藤巻 さとし氏
延開催回数	3回	延参加者数	61 人

②給食施設指導

ア. 給食施設指導の状況

	特 定 給 食 施 設		その他の給食施設	計 (件)
	1回 100食以上又は1日 250食以上	1回 300食以上又は1日 750食以上		
給食管理指導延施設数	40	6	9	55
喫食者への栄養・運動指導 ( 延 人 員 )				
集 団 指 導	回数			1
	延施設数			20

## イ. 給食施設数

(H22. 3. 31 現在)

		管理栄養士の みいる施設		管理栄養士・栄養士ど ちらもいる施設			栄養士のみいる 施設		管理栄養 士・栄養 士ど ちら もい ない 施設	
		施設数	管理 栄養 士数	施設数	管理 栄養 士数	栄養 士 数	施設数	栄養 士 数		
峡 東 保 健 所 管 内	特 定 給 食 施 設	学 校	3	3				24	25	8
		病 院	1	4	8(3)	16	44	1	4	
		介護老人保健施設			4	4	5			
		老人福祉施設	1	1	5	5	6	1	1	1
		児童福祉施設						14	20	8
		社会福祉施設						2	3	
		事業所						1	1	
		寄宿舎								
		矯正施設								
		自衛隊								
		一般給食センター								
		そ の 他								
	計	5	8	17(3)	25	55	43	54	17	
	そ の 他 の 給 食 施 設	学 校								6
		病 院			3	4	5			
		介護老人保健施設								
		老人福祉施設	1	1	2	2	2	7	9	2
		児童福祉施設	1	1				7	8	27
		社会福祉施設			2	2	3	2	2	2
		事業所								
		寄宿舎								
		矯正施設								
		自衛隊								
一般給食センター										
そ の 他						1	1	3		
計	2	2	7	8	10	17	20	40		
合 計	7	10	24(3)	33	65	60	74	57		

( )内は管理栄養士設置指定施設数

② 栄養調査等

ア. 国民健康・栄養調査

笛吹市御坂町新上宿地区 21世帯 80名

- ・身体状況調査（身長・体重・腹囲・血圧測定・血液検査等）
- ・栄養摂取状況調査（各世帯ごと）
- ・生活習慣調査（1歳以上全員）

イ. 県民栄養調査(国民健康・栄養調査地区を含む3地区)(5年に1度実施)

笛吹市一宮町金沢地区 23世帯 66名

山梨市西区 20世帯 66名

笛吹市御坂町新上宿地区 21世帯 80名

- ・身体状況調査（身長・体重・腹囲・血圧測定・血液検査等）
- ・栄養摂取状況調査（各世帯ごと）
- ・生活習慣調査（1歳以上全員）

ウ. 県民栄養調査(子どもの食生活状況調査)

山梨市:光明保育園(63)、後屋敷小学校(191)、山梨南中学校(104)

笛吹市:八代御所保育所(29)、一宮西小学校(169)、浅川中学校(103)

④ 組織の運営支援

地域住民の健康づくりのため、食生活に関する地域組織の育成を行った。

組織名	会員数	会議開催回数
栄養士会	110	3回
食生活改善推進員会	899	10回
調理師会	250	7回

⑤ 市に対する支援

ア. 栄養改善活動支援

市町村における地域栄養改善活動が円滑かつ適切に実施できるよう、技術的支援や連絡調整を行った。(回数)

	山梨市	笛吹市	甲州市	小計
食生活改善推進員組織の育成		1	2	3
栄養指導				
運動指導				
業務検討	3	3	3	9
その他	6	3	5	14

<参考>

市が実施した食生活改善推進員の養成

市名	会場	講習日数	受講者数	修了者数	支援回数
笛吹市	石和スコレーセンター	7日	28人	28人	1回
甲州市	塩山保健センター 甲州市民文化会館	9日	12人	12人	2回

イ. 食生活改善推進員の養成

(平成22年3月31日現在)

市名	世帯数	養成目標数	養成済者数	組織加入者数	充足率
山梨市	13,424	268	556	258	96.3
笛吹市	26,161	523	1,069	402	76.9
甲州市	11,895	237	572	239	100.8
小計	51,480	1,028	2,197	899	87.5

⑥ 免許関係事務の状況

区分	免許申請	書換訂正	再交付	照合証明
管理栄養士	6	0	0	8
栄養士	9	8	4	6
調理師	35	11	5	0
調理師試験受験願書受理者数			51	

6. 歯科保健事業

(1) 歯の無料健康相談

歯の衛生に関する正しい知識の普及啓発のために、歯科医師会等が開催する「歯と健康の祭典」事業に協力した。参加団体：歯科医師会、歯科医衛生士会、栄養士会、歯科技工士会等

開催月日	開催場所	歯科相談件数
6月 6日(土)	石和サティ	200人
6月 6日(土)	いちやまマート塩山店	120人

7. 特定疾患対策事業

特定疾患治療研究事業

特定疾患対策は、国の特定疾患治療研究事業実施要綱に基づき調査研究の推進、医療費の自己負担分の公費助成などを実施してきたところであるが、制度発足(昭和48年4月)から30年が経過する中で、医療水準の向上等により患者の実態は大きく変化し、患者数は大幅に増加している。平成10年5月から患者一部負担制度が導入され、平成15年10月からは、所得と治療状態に応じた段階的な患者一部負担へ改正された。

平成21年10月からは、事業の対象に11疾患が追加され、56疾患となった。



(1) 特定疾患医療受給者数(年代別・性別)

峡東保健所管内 (平成22年3月末)

対象疾患名	患者数	新規 21年度	重症 認定者	0～9歳		10～19歳		20～29歳		30～39歳		40～49歳		50～59歳		60～69歳		70歳以上		小計		登録 者証	
				男	女	男	女	男	女	男	女	男	女	男	女	男	女	男	女	男	女		
				1 ベーチェット病	16	1	2					1	1	1	1	2		1	5	2	1		
2 多発性硬化症	13	1	1								4	1	4		2		2					1	12
3 重症筋無力症	20		2							1	1	1	3	2		1	3	2	3	8	12		
4 全身性エリテマトーデス	45	1	2			1	1	8		7	1	5		7			11	2	2	4	41	4	
5 スモン	0																				0	0	
6 再生不良性貧血	4										1	1	1	0				1			3	1	
7 サルコイドーシス	6											3				1	1	1			5	1	
8 筋萎縮性側索硬化症	6	2	3									1		1		1	1	1	1	4	2		
9 強皮症、皮膚筋炎及び多発性筋炎	35	8	3			2		1	1	1	2	2	1	1	7	10	1	6	12	23	1		
10 特発性血小板減少性紫斑病	22	6			1			3	1					1	4	1	4	2	5	5	17	1	
11 結節性動脈周囲炎	10	2														3	5	2	5	5			
12 潰瘍性大腸炎	77	7	1		3	3	8	1	9	8	6	6	7	4	4	6	7	5	44	33	13		
13 大動脈炎症候群	2	1										1		1						0	2		
14 ビュルガー病	8	2	1												4		3	1	7	1			
15 天疱瘡	4											1			2	1			2	2	1		
16 脊髄小脳変性症	32	4	14						1	1	3	1	2	1	4	2	8	9	18	14			
17 クローソン病	23	2	1		1	1	7	1	1	1	6			1	1	2	1			18	5	1	
18 難治性の肝炎のうち劇症肝炎	0																			0	0		
19 悪性関節リウマチ	5	2	3											1		1		1	2	3	2		
20 パーキンソン病関連疾患	83	25	15								1	1	5		14	11	15	36	35	48			
21 アミロイドーシス	0																			0	0		
22 後縦靭帯骨化症	22	4	5										4	1	8	2	4	3	16	6	14		
23 ハンチントン病	0																			0	0		
24 モヤモヤ病(ウイリス動脈輪閉塞症)	16	2	2	2		1	3	1	1			2		2	1	1	1	1	6	10	1		
25 ウェゲナー肉芽腫症	1													1						0	1		
26 特発性拡張型(うっ血型)心筋症	36	4	5			1		1	1	1	5		5		9	4	7	2	27	9			
27 多系統萎縮症	16	6	6											1	1	3	5	1	5	5	11		
28 表皮水疱症(接合部型及び栄養障害型)	0																			0	0		
29 膿疱性乾癬	2												1						1	1	1		
30 広範脊柱管狭窄症	26	13	1							1	1	1	1		6	2	11	3	19	7			
31 原発性胆汁性肝硬変	11										1		1	1	1	4		3	3	8			
32 重症急性膵炎	0																			0	0		
33 特発性大腿骨頭壊死症	20	4	2				1		1	1	3	2	3	1	3	2	1	2	12	8	12		
34 混合性結合組織病	13	3	1			1		2		3		4		1		2				0	13	3	
35 原発性免疫不全症候群	1								1											1	0		
36 特発性間質性肺炎	2	1															1	1	1	1	2		
37 網膜色素変性症	23	3	17							2		1	4	2	2	3	2	7	8	15			
38 プリオーン病	0																			0	0		
39 原発性肺高血圧症	2		1				1					1								1	1		
40 神経線維腫症	0																			0	0		
41 亜急性硬化性全脳炎	0																			0	0		
42 バット・キアリ(Budd-chiari)症候群	0																			0	0		
43 特発性慢性肺血栓塞栓症(肺高血圧型)	2											1		1						2	0		
44 ライソゾーム病	0																			0	0		
45 副腎白質ジストロフィー	1							1												1	0		
46 家族性高コレステロール血症	0																			0	0		
47 脊髄性筋萎縮症	0																			0	0		
48 球脊髄性筋萎縮症	1	1															1			1	0		
49 慢性炎症性脱髄性多発神経炎	0																			0	0		
50 肥大型心筋症	0																			0	0		
51 拘束型心筋症	0																			0	0		
52 ミトコンドリア病	0																			0	0		
53 リンパ管筋腫症	0																			0	0		
54 重症多形滲出性紅斑	0																			0	0		
55 黄色靭帯骨化症	1	1												1						1	0		
56 間脳下垂体機能障害	3	3						1	1		1									2	1		
57 血友病	0																			0	0		
小計	610	109	88	2	1	5	12	21	20	19	32	40	36	46	38	77	82	78	101	288	322	58	

\*血友病については、先天性血液凝固因子障害等治療研究事業の対象疾患

(2) 難病(特定疾患)医療受給者の状況

(H22. 3月末)

	在宅					入院	入所	その他	計	(再掲) 治癒
	就労	就学	家事労働	在宅療養	計					
男	122	21	22	92	257	18	4	5	284	0
女	64	17	122	77	280	30	14	2	326	0
計	186	38	144	169	537	48	18	7	610	0

(3) 難病(特定疾患)に関する相談等の状況

実人員	相談(延人員)									
	申請等	医療	家庭看護	福祉制度	就労	就学	食事・栄養	歯科	その他	計
599	599	238	96	15	22	0	12	0	22	1004

機能訓練		訪問指導		電話相談	
実人員	延人員	実人員	延人員	延人員	延人員
1	1	51	80		130

(4) 難病患者地域支援対策推進事業

ア) 在宅療養支援計画策定・評価事業

関係者によるカンファレンス 参加回数 10回 支援検討事例 10件

イ) 訪問相談従事者研修会

開催日 平成22年2月19日

参加者 難病患者の訪問相談従事者(介護支援専門員、訪問看護師、保健師等)60人

テーマ パーキンソン病関連疾患の理解と療養生活における関わり方について

講師 石和温泉病院 神経内科部長 稲田秀俊氏

ウ) 医療相談事業

① 神経難病患者交流会

開催日 平成21年6月25日

参加者 患者及び家族11人

テーマ からだを動かしてリフレッシュしよう

講師 甲州リハビリテーション病院 作業療法科長 関谷宏美氏

② 膠原病患者・家族の学習会

開催日 平成21年10月14日

参加者 患者及び家族29人

テーマ 日常生活の注意点と病気の最新情報～難病の基礎知識～

講師 にしおか内科クリニックRA 院長 西岡雄一氏

③ 医療受給者証更新申請時の個別相談 5会場 個別相談 340件

エ) 訪問相談事業

実施日 平成22年1月25日

相談者 多系統委縮症患者

内容 在宅でできる機能訓練方法の指導、福祉用具の調整、介護方法のアドバイス

担当者 甲州リハビリテーション病院 作業療法科長 関谷宏美氏

保健所保健師、訪問看護ステーション看護師

## 8. 結核対策事業

結核に対する意識が低下する傾向にあるため、正しい知識の普及啓発に努めるとともに、感染予防対策及び患者管理の万全を期した。

### (1) 健康診断、予防接種実施状況

	定 期						定 期 外		計
	事業者	学校長	施設 の 長	市町村長		接 触 者 等	集 団 感 染 事 例		
				一般住民	乳幼児				
				65歳以上	6カ月まで (BCG接種)				
受診者数(人)	6,024	1,314	1,153	9,968		59	0	18,518	
再掲	間接撮影者数	3,035	1,314	847	9,968		0	0	15,164
	直接撮影者数	2,989		306			59	0	3,354
被 発 見 者 数	結核患者	1							1
	結核発病のお それがあると診 断されたもの								0

### (2) 一般住民検診実施状況

市 名	人 口 (人)	対象者数 (人)	受診者数 (人)	受 診 率 (%)
山 梨 市	37,627	10,252	1,316	12.8
笛 吹 市	71,022	17,148	6,268	36.6
甲 州 市	34,408	5,019	2,384	47.5
合 計	143,057	32,419	9,968	30.7

(人口は平成21年10月1日 平成21年度山梨県常住人口調査結果)

### (3) 市別登録者状況

#### ①新登録者及び除外者状況

市 名	20 年 末 数	新 規				除 外							21 年 末 数	
		新 登 録	管 外 転 入	管 内 転 入	小 計	死 亡		観 察 不 要	管 外 転 出	管 内 転 出	転 症	そ の 他		小 計
						結 核 死	他 の 死 亡							
山 梨 市	5	2			2		1	2			1		4	3
笛 吹 市	15	7			7		2	5			1	2	10	12
甲 州 市	8	7			7	2	1	3				1	7	8
合 計	28	16	0	0	16	2	4	10	0	0	2	3	21	23

②活動性結核分類、受療状況

峡東保健所管内(平成21年末)

	総 数	活動性結核								不 活 動 性 結 核	活 動 性 不 明	(別掲)潜在性結核感染症	
		総 数	肺 結 核 活 動 性						肺 外 結 核 活 動 性				
			総 数	登 録 時			そ の 他 菌 陽 性	菌 陰 性 そ の 他					
				塗 抹 陽 性									
			総 数	初 回 治 療	再 治 療								
総 数	総数	23	11	7	5	3	2	2	0	4	12	0	1
	入院	2	2	2	2	1	1	0	0	0	0	0	0
	外来治療	8	8	4	3	2	1	1	0	4	0	0	0
	治療なし	13	1	1	0	0	0	1	0	0	12	0	1
	不明	0	0	0	0	0	0	0	0	0	0	0	0
山 梨 市	総数	3	1	1	1	0	1	0	0	0	2	0	1
	入院	0	0	0	0								
	外来治療	1	1	1	1		1						
	治療なし	2	0	0	0						2		1
	不明	0	0	0	0								
笛 吹 市	総数	12	5	4	2	1	1	2	0	1	7	0	0
	入院	2	2	2	2	1	1						
	外来治療	2	2	1	0			1		1			
	治療なし	8	1	1	0			1			7		
	不明	0	0	0	0								
甲 州 市	総数	8	5	2	2	2	0	0	0	3	3	0	0
	入院	0	0	0	0								
	外来治療	5	5	2	2	2				3			
	治療なし	3	0	0	0						3		
	不明	0	0	0	0								

③結核診査協議会の状況

諮問及び答申状況

(平成21年度)

	諮問件数	答申件数		
		決定件数	否決件数	保留件数
法20条関係	19	19		
法37条の2関係	25	25		

④患者管理検診及び患者接触者等健診実施状況  
ア. 管理検診

(平成21年度)

	対象者数	受診者	直接撮影	喀痰検査		断層 撮影	特殊 撮影
				塗抹	培養		
	17	17	17	8			

イ. 接触者等健診

(平成21年度)

	対象者数	受診者	ツ反	直接撮影	喀痰検査		QFT検査	断層 撮影	特殊 撮影
					塗抹	培養			
	71	70	7	59			17		

⑤結核定期病状調査事業

(平成21年度)

区 分		報告書受理件数	備考
(1) 要医療者	① 医療費公費負担の申請を行っていない者	0	
	② 医療費公費負担承認期間を終了した後、再申請を行わなかった者	0	
	③ その他治療の中断が考えられる者	0	
(2) 経過観察者	管理検診を要する対象者であって、保健所において検診結果が把握できていない者	0	
合 計		0	

#### (4) 地域DOTS事業等実施状況

##### ①山梨県立中央病院内DOTSカンファレンスへの参加

年間 18回

##### ②所内検討会、地域DOTSカンファレンス実施状況 (平成21年度)

No.	年月日	開催場所	検討患者数	参加者数
1	平成21年6月22日	峡東保健福祉事務所会議室	1	4
2	平成21年9月8日	峡東保健福祉事務所会議室	9	5
3	平成21年11月12日	県立中央病院	1	9
4	平成22年1月25日	峡東保健福祉事務所会議室	1	5
5	平成22年3月19日	峡東保健福祉事務所会議室	10	4

##### ③地域DOTS実施者数 (平成21年度)

保健所では、確実な抗結核薬の服用と多剤耐性結核の発生を予防することを目的に日本版DOTSを推進している。退院時に治療中断リスク評価を行い、服薬支援方法を検討し、支援を行っている。

区分	内容	支援内容
A	治療中断リスクが高い患者	原則毎日服薬確認
B1	服薬支援が必要な患者	1週1回程度服薬確認
B2	服薬支援が必要な患者	2週1回程度服薬確認
C1	A～B2以外の患者	月1回程度服薬確認
C2	A～C1以外の患者	地区担当保健師管理

平成21年新登録患者14名のうち在宅療養となった10名の内訳

初期DOTSレベル	実施者数
レベルA	0
レベルB1	1
レベルB2	1
レベルC1	4
レベルC2	4
合計	10

#### (5) 研修会の開催

	日時	場所	内容	参加者数
1	平成22年2月1日	医療機関	結核の基礎知識と院内感染対策	200
2	平成22年2月19日	東山梨合同庁舎	院内感染と接触者健診のすすめ方 QFT検査の現状と課題	43

## 9. 感染症対策

### (1) 一～五類感染症患者発生状況

21年中

類型	疾病名	患者届出数
一	新型インフルエンザ(A/H1N1)	30(～7月23日まで全数報告分)
二	結核	13
三	腸管出血性大腸菌感染症	1
四		-
五	アメーバ赤痢	1
	クロイツフェルト・ヤコブ病	1
	後天性免疫不全症候群	1
	バンコマイシン耐性腸球菌感染症	1

### (2) 社会福祉施設・学校等における集団感染症発生の状況

発生年月日	発生場所	患者数(人)	検出された病原体
H22. 1. 6	特別養護老人ホーム	15	ノロウイルス(GⅡ)
H22. 2. 1	病院	25	ノロウイルス(GⅡ)
H22. 2. 28	小学校	24	溶連菌
H22. 3. 15	保育所	40	ノロウイルス(GⅡ)

### (3) 感染症集団発生予防への対応

①研修会の実施:社会福祉施設や保育所、保育園及び学校等での集団感染症発生を予防するため発生状況や日常の予防対策及び発生時対応の周知徹底を図った。

開催日	研修会名	対象者	参加者数
H21.4.17	新型インフルエンザ研修会	所内研修	40人
H21.5.25	新型インフルエンザ対策	笛吹警察署	25人
H21.6.15	新型インフルエンザ対策	学校保健委員会	30人
H21.6.19	子供の感染症と新型インフルエンザ	PTA 連絡協議会	20人
H21.7. 1, 2(4回)	介護保健事業所集団指導(感染症、食中毒)	介護事業所職員	160人
H21.7.15	新型インフルエンザ対策	東山梨学校保健委員会	25人
H21.7.19	新型インフルエンザ感染予防	学校保護者	50人
H21. 8. 19	新型インフルエンザ感染防止	産業短期大学	20人
H21. 9. 16	高齢者への感染症対策	介護支援専門員(峡東)	65人
H21.10. 20	ノロウイルス、新型インフルエンザ	病院職員	80人
H21.10. 22	ノロウイルス、新型インフルエンザ	施設職員	20人
H21.10. 27	ノロウイルス、新型インフルエンザ	病院職員	80人
H21.10. 28	ノロウイルス、新型インフルエンザ	施設職員	20人

H21.12. 9	新型インフルエンザ、ノロウイルス	ホテル従業員	50 人
H21.12.16	新型インフルエンザ流行状況と感染予防	施設職員	60 人
H22.3. 30	ノロウイルス、食中毒、新型インフルエンザ 流行状況	事業所職員	50 人

②病院立入検査を利用した院内感染症対策実施状況の把握と施設内指導の実施  
ノロウイルスやインフルエンザ感染防止のため、ウイルスの施設内持ち込み防止策嘔吐物・排泄物の適切な処理の徹底、利用者や職員の健康管理の徹底、初発患者発生時の対応方法、施設内消毒の徹底などの指導を関係各課と共に実施した。併せて、高齢者が利用する介護事業所施設についても実施した。

病院	14施設
介護事業施設	14施設

#### (4) 新型インフルエンザ対策

H21. 4月に発生した新型インフルエンザ A(H1N1)への対応として国、県の対策に基づき実施対応状況・経過

- ① 電話相談(～3月・夜間も含む)  
合計 1, 549 件
- ② 検疫所からの健康観察の対応(～5月22日)  
28件(延べ196人)
- ③ 発熱相談センターへの誘導(～8月11日)  
10人
- ④ 患者確定による入院対応、防疫対応、予防内服、感染症診査協議会の開催  
患者 2名、患者接触者 5名  
保健所診査会への諮問 2回
- ⑤ 患者届出(全数報告)受理  
30人
- ⑥ クラスター(集団)に関わる対応  
クラスター発生件数(5～9月) 29件
- ⑦ 学校等における休業措置実施数(7月16日～2月17日)  
81校(延べ131件)
- ⑧ 医療機関・医師会・消防・市との連絡協議会の開催(4月～1月)  
4回開催
- ⑨ ウイルスサーベイランス、入院サーベイランスの実施(10月～3月)  
ウイルスサーベイランス(インフルエンザ病原体定点1医療機関) 169件  
入院サーベイランス(入院医療機関の報告) 54件
- ⑩ 研修会・出前講座の実施  
新型インフルエンザを含む感染症関係出前講座を病院、施設、事業所等へ実施  
18回 (3)表のとおり



(5) エイズ対策・特定感染症対策

① 相談件数、検査件数

住民からのHIV感染不安者や検査希望者に対して、電話や来所による相談及び匿名・無料の即日(迅速)検査を実施した。

HIV及び性感染症相談 (平成21年度)

	男	女
電話	19	2
来所	3	1

② HIV及びクラミジア、梅毒、肝炎等の実施状況(夜間も含む) (平成21年度)

	男	女	計
HIV	116	113	229
クラミジア	86	87	173
梅毒	85	87	172
B型肝炎	86	95	181
C型肝炎	86	96	182

住民からの検査希望に広く対応するため、特定感染症夜間検査を平成20年6月から毎月1回(不定期で)実施している。

### ③啓発活動

○新たなHIV感染を防止するため、エイズに関する正しい知識、病気の理解、差別・偏見をなくすための講習会を実施。

月 日	会 場	対象者	講師
H21.6.26	山梨園芸高等学校	第1学年生徒及び職員 120名	峡東保健所職員
H21.7.7	山梨南中学校	第3学年生徒及び職員 180名	峡東保健所職員
H21.7.22	山梨高等学校	第1学年生徒及び職員 195名	峡東保健所職員
H21.7.23	帝京医療福祉専門学校	介護福祉科 全学年 110名	峡東保健所職員
H21.10.27	東山梨合同庁舎101会議室	管内学校教諭、市担当者など 22名	山梨学院大学 仲尾 唯治 教授
H21.11.25	塩山高等学校	第3学年生徒及び職員 250名	峡東保健所職員
H22.1.13	山梨県立ろう学校	高等部生徒及び職員 20名	峡東保健所職員
H21.2.10	石和高等学校	第1学年生徒及び職員 155名	峡東保健所職員
H21.2.10	大和中学校	第3学年生徒及び職員 12名	峡東保健所職員
H22.2.23	東山梨合同庁舎101会議室	管内学校教諭、市担当者など 23名	山梨学院大学 仲尾 唯治 教授
H22.3.5	塩山北中学校	第3学年生徒及び職員 60名	峡東保健所職員
H22.3.17	日川高等学校	第1学年生徒及び職員 285名	峡東保健所職員

○世界エイズデーに伴い、エイズ講習会及びHIV抗体夜間検査を実施した。

月 日	会 場	対象者	内容
H21.11.25	山梨県立塩山高等学校	生徒 250名	エイズおよび STI に対する 予防と正しい知識の啓発
H21.12.3	峡東保健福祉事務所	検査依頼者	HIV および他の性感染症の 検査

### (6)肝炎対策

国内最大級の感染症であるB型ウイルス性肝炎及びC型ウイルス性肝炎は、インターフェロンが奏効すれば、ウイルスを除去し、その後の肝硬変、肝がんといった重篤な病態を防ぐことが可能な疾患である。平成20年4月1日から山梨県肝炎患者インターフェロン治療助成事業が開始された。

○平成21年度山梨県肝炎患者インターフェロン治療助成事業(峡東保健所)

申請件数 22件

承認件数 23件

## 10. 予防接種

### (1) 市別定期予防接種実施状況

区分 市	ジフテリア・百日せき・破傷風					インフルエンザ			急性灰白髄炎 (ポリオ)		
	第1期(DPT)					第2期 (DT)	60歳以上 65歳未満	65歳 以上	計	第1回	第2回
	初回接種			追加 接種	第1回						
	第1回	第2回	第3回								
山梨市	295	287	289	259	349	13	5818	5831	269	202	
笛吹市	624	636	621	589	381	31	10228	10259	535	460	
甲州市	211	216	217	253	121	13	5428	5441	237	255	
合計	919	852	838	842	502	53	23,155	23,208	1,067	1,050	

区分 市	日本脳炎			
	第1期			第2期
	初回接種		追加 接種	
	第1回	第2回		
山梨市	210	196	43	12
笛吹市	39	33	4	3
甲州市	264	228	30	42
合計	513	261	34	45

区分 市	麻しん・風しん (混合)				麻しん(単抗原) のみ			
	第1期	第2期	第3期	第4期	第1期	第2期	第3期	第4期
山梨市	259	338	305	361	0	0	0	1
笛吹市	577	605	660	517	0	0	1	6
甲州市	221	285	314	293	0	0	0	0
合計	1057	1228	1279	1171	0	0	1	7

区分 市	風しん(単抗原) のみ				麻しん(単抗原)と 風しん(単抗原)			
	第1期	第2期	第3期	第4期	第1期	第2期	第3期	第4期
山梨市	0	0	0	0	0	0	0	0
笛吹市	0	0	0	0	0	0	0	0
甲州市	0	0	0	0	0	0	0	0
合計	0	0	0	0	0	0	0	0

(平成21年度地域保健・健康増進事業報告より)

## 1 1. 精神保健福祉事業

### (1) 市別措置入院数 (平成21年度)

市	山梨市	笛吹市	甲州市	合計
件数	0	1	2	3

### (2) 精神障害者通報等件数 (平成21年度)

	申請通報 件数	診察不要 と認めた者	診察を受けた者		措置入院 した者	措置入院 に該当 しない者
			精神 障害者	障害者 でない者		
診察及び保護申請	0	0	0	0	0	0
警察官通報	6	2	4	0	2	2
検察官通報	0	0	0	0	0	0
保護観察所長の通報	0	0	0	0	0	0
矯正施設長の通報	0	0	0	0	0	0
精神病院管理者の通報	0	0	0	0	0	0
合計	6	2	4	0	2	2

### (3) 相談、訪問指導 (平成21年度)

#### ①新規者の経路別

市	医療機関	その他	合計
45	21	79	145

#### ②内容別相談件数

実人員	延 人 員								計の再掲		
	老人 精神 保健	社会 復帰	ア ル コ ール	薬物	思 春 期	心 の 健 康 づ く り	その他	計	ひき こも り	自殺 関連	犯罪 被害
									26	9	0
275	69	648	100	2	6	22	435	1282	26	9	0

#### ③訪問指導

実人員	延 人 員								計の再掲		
	老人 精神 保健	社会 復帰	ア ル コ ール	薬物	思 春 期	心 の 健 康 づ く り	その他	計	ひき こも り	自殺 関連	犯罪 被害
									3	2	0
182	13	157	29	1	0	0	120	320	3	2	0

④医師による相談及び巡回相談

	実人員	延人員		
		医師相談	巡回相談	計
一般	4	4	0	4
老人	0	0	0	0

(4) 組織育成

(平成21年度)

	患者会	家族会	断酒会	職親会	その他	計
支援回数	4	2	0	1	14	21

(5) 社会復帰施設等

①通所授産施設

施設名	所在地	設置主体	事業開始	定員
ひらしな	山梨市落合 860	(財) 山梨厚生会	H16. 8. 3	20名

②福祉ホームB型

施設名	所在地	設置主体	事業開始	定員
ふえふき	山梨市上神内川 1321-1	(医) 加納岩	H17. 7. 1	20名

③地域活動支援センター I型

施設名	所在地	設置主体	事業開始	定員
甲州市障害者地域生活支援センター(福祉あんしん相談センター)	甲州市塩山上於曾 933-6	甲州市	H15. 10. 3	なし
笛吹市社会福祉協議会障害者地域活動支援センター	笛吹市石和町市部 448	社会福祉法人 笛吹市社会福祉協議会	H17. 10. 1	なし

④地域活動支援センター III型

施設名	所在地	設置主体	事業開始	定員
さくらハウス石和	笛吹市石和町市部 448	NPO 法人 さくらハウス石和	H14. 4. 1	19 名
甲州市障害者地域活動支援センター フットワーク	甲州市勝沼町 下岩崎 1906-1	NPO 法人 ドリーム ワークこうしゅう	H19. 1. 1	19 名
甲州市障害者地域活動支援センター すいーとはうす塩山	甲州市塩山上於曾 933-1	NPO 法人 ドリーム ワークこうしゅう	H19. 1. 1	19 名
フレンドハウス山梨	山梨市上神内川 1127-1	山梨市 しゃくなげ会	H9. 10. 1	19 名

⑤グループホーム

施設名	所在地	設置主体	事業開始	定員
山梨厚生グループホーム ぶどうの家	山梨市万力 113-2	(財) 山梨厚生会	H7. 4. 1	7 名
山梨厚生グループホーム すずらんの家	山梨市落合 100	(財) 山梨厚生会	H8. 4. 1	6 名
ほっとはうす	山梨市上神内川 1127-1	(医) 加納岩	H9. 7. 1	5 名
山梨厚生グループホーム グリーンハウス	山梨市万力 154-6	(財) 山梨厚生会	H17. 8. 1	5 名

(6) いのちのセーフティネット体制整備事業

① 峡東地域セーフティネット連絡会議

○ 地域における自殺対策の課題について、関係機関及び関係団体が情報を共有するとともに、地域での自殺対策の取り組みを促進し、地域住民の心の健康維持・向上及び自殺者の減少につなげることを目的に実施。

(平成21年度)

月 日	会 場	内 容
H21. 9. 4	東山梨合同庁舎	① 県のいのちのセーフティネット体制整備事業について ② 平成20年度経緯 ③ 今後の取り組みについて
H21. 11. 18	東山梨合同庁舎	普及啓発ツール作成ワーキング
H22. 1. 22	東山梨合同庁舎	普及啓発ツール作成ワーキング
H22. 3. 16	東山梨合同庁舎	地域セーフティネット連絡会議 ① H21年度活動報告について ② H22年度取り組みについて

②出張メンタルヘルス講座

○事業所等におけるこころの健康づくりを推進するため、保健所と事業所等の共催による出張メンタルヘルス講座を実施し、うつ病等精神疾患や自殺予防についての知識の普及啓発及びこころの健康相談を行う。

(平成21年度)

月 日	対 象 者	内 容
H21.7.3	保健師、助産師 10名	○医師等による講義 ○保健所職員によるこころの健康相談  ・職場のメンタルヘルス ・妊産婦のうつ病 ・ストレスの気づき方 ・ストレス解消法 ・こころの病気 ・自殺予防 ・認知症 ・高齢者のこころの健康 ・医療や相談機関の利用 ・家族や周囲の対応 等
H21.7.23	介護支援専門員 40名	
H21.8.27	笛吹荘 25名	
H21.9.4	養護老人ホーム晴風園 20名	
H21.9.17	介護支援専門員 30名	
H21.9.28	介護職員 50名	
H21.10.19	産後6ヶ月母親 35名	
H21.10.30	老人ホーム「応援家族石和温泉リゾート」 15名	
H21.11.12	峡東地域の労働組合員 36名	
H21.11.19	食生活改善推進員 50名	
H22.1.13	峡東地域生活研究グループ連絡協議会員 60名	
H22.1.20	山梨ロータリークラブ会員 20名	
H22.1.27	甲州リハビリテーション病院職員 20名	
H22.2.10	塩山ロータリークラブ会員 25名	
H22.2.19	石和ロータリークラブ会員 25名	
H22.2.26	笛吹市社協訪問介護事業所 30名	
H22.3.13	山梨市いきいきサロン元気長生きの集い 65名	
H22.3.19	日川地区婦人学級 50名	
計 18 回	計 606名	

(7) 精神障害者社会適応訓練事業

○精神障害者に一定期間仕事の場を提供し、働くことを通して社会適応訓練を行い、再発防止と社会的自立を促進する。

(平成21年度)

対象者	協力事業所	支援機関 (訪問指導者)
10名	6事業所	6機関



(8) 精神障害者地域移行支援特別対策事業（旧 精神障害者退院促進支援事業）

○精神科病院に入院している精神障害者のうち、症状が安定しており、受入条件が整えば退院可能である者に対し、病院・施設等と連携して、退院のための支援及び退院後の地域生活のための支援を行うことにより、精神障害者の地域生活への移行を推進する。

【峡東圏域自立促進支援協議会】

・ 事務局：山梨市（甲州市福祉あんしん相談センター）

・ 対象者：8名（平成21年度末）

（平成21年度）

月 日	対 象 者	内 容
H21. 4. 10	平成 21 年度準備会	事務局変更に伴う準備会
H21. 4. 21	〃	
H21. 5. 29	〃	
H21. 6. 9	〃	
H21. 6. 19		○協議会 ・対象者決定・報告  ○自立支援員連絡会 ・支援方法内容等を検討
H21. 8. 21	兼自立支援員連絡会	
H21. 10. 16		
H21. 12. 18	兼自立支援員連絡会	
H22. 2. 19		
H22. 3. 19	平成 21 年度実績報告案作成	

(9) 精神障害者地域移行促進強化事業（旧 精神障害者退院促進支援強化事業）

○精神障害者の地域移行に関する理解促進を図る。

（平成21年度）

月 日	場 所	対 象 者	内 容
H21. 6. 9	笛吹市 春日居支所	春日居地区民生委員・児童委員等 52名	退院促進、地域移行のため、関係者等への研修を行う。
H21. 3. 5	山梨市社会福祉協議会	市職員、市社会福祉協議会職員等 16名	

## 12. 食品衛生業務

飲食に起因する衛生上の危害の発生を防止するため、食品関連施設の監視指導を実施するとともに、食品衛生協会と連携を図り、営業施設の自主管理体制による衛生管理の徹底及び消費者の食品衛生の意識向上に努めた。

### (1) 許可を要する施設数及び監視状況

業種	項目	営業施設数	許可件数		廃業件数	監視回数
			継続	新規		
飲食店営業	一般食堂・レストラン	732	42	64	42	132
	仕出し屋・弁当屋	59	1	5	6	31
	旅館	202	8	4	7	76
	その他	808	43	49	56	180
菓子製造業		165	7	31	5	82
乳処理業						
特別牛乳さく取処理業						
乳製品製造業		3				1
集乳業						
魚介類販売業		208	13	10	17	81
魚介類せり売営業						
魚肉ねり製品製造業						
食品の冷凍又は冷蔵業		4		1		1
かん詰又はびん詰食品製造業		12		1		2
喫茶店営業		158	11	14	14	33
あん類製造業						
アイスクリーム類製造業		32	3	8	11	17
乳類販売業		329	35	15	26	88
食肉処理業		4				6
食肉販売業		220	13	11	8	92
食肉製品製造業						
乳酸菌飲料製造業						
食用油脂製造業						
マーガリン又はショートニング製造業						
みそ製造業		10	1	1		4
醤油製造業						
ソース類製造業		5				1
酒類製造業		66	2		1	6
豆腐製造業		13				4
納豆製造業		1				4
めん類製造業		19		1		6
そうざい製造業		30	2	1		8
添加物製造業		1		1		1
食品の放射線照射業						
清涼飲料水製造業		41				8
氷雪製造業						
氷雪販売業		2		1		1
合計		3,124	181	218	194	865

## (2) 市別営業許可施設数

業種	市名			合 計
	山 梨 市	笛 吹 市	甲 州 市	
飲食店営業	347	1016	438	1,801
菓子製造業	42	80	43	165
乳処理業				
特別牛乳さく取処理業				
乳製品製造業	1	2		3
集乳業				
魚介類販売業	57	101	50	208
魚介類せり売り営業				
魚肉ねり製品製造業				
食品の冷凍又は冷蔵業	1	2	1	4
かん詰又はびん詰食品製造業	2	6	4	12
喫茶店営業	34	83	41	158
あん類製造業				
アイスクリーム類製造業	14	11	7	32
乳類販売業	89	177	63	329
食肉処理業		4		4
食肉販売業	58	103	59	220
食肉製品製造業				
乳酸菌飲料製造業				
食用油脂製造業				
マーガリン又はショートニング製造業				
みそ製造業	3	6	1	10
醤油製造業				
ソース類製造業	1	3	1	5
酒類製造業	13	18	35	66
豆腐製造業	3	5	5	13
納豆製造業		1		1
めん類製造業	2	11	6	19
そうざい製造業	11	13	6	30
添加物製造業	1			1
食品の放射線照射業				
清涼飲料水製造業	8	10	23	41
氷雪製造業				
氷雪販売業	1		1	2
合 計	688	1,652	784	3,124

## (3) 許可を要しない施設数及び監視状況

業 種		区 分	施 設 数	監 視 回 数
給 食 施 設	学校		38	30
	病院・診療所		14	10
	事業所		1	0
	その他		98	23
食品製造業			54	11
野菜・果物販売業			252	119
そうざい販売業			166	112
菓子(含むパン)販売業			206	242
上記以外の食品販売業			342	271
添加物製造業			0	0
添加物販売業			107	44
氷雪採取業			0	0
器具容器包装玩具販売業			82	169
合 計			1,360	1,031

(4)各種届出状況等一覧

項目	申請事項 変更届	食品衛生責任 者選任届	イベント開 催届	承継届	証明願	食品衛生 監視票
件数	81	302	110	6	11	26

(5)食品行商届数

種別	魚介及びその加工品
件数	5

(6)集団食中毒発生状況

平成21年度、1件の集団食中毒の発生があった。

発生年月日 発生場所	摂食者数 患者数	死亡者数 原因食品	病因物質	原因施設 摂取場所	措置内容
H21.5.28 飲食店(仕出し弁当)	90名 37名	0名 提供した食事	ノロウイルス	飲食店 仕出し先施設	営業停止 3日間

(7)散発食中毒発生件数状況

月別	4～6月	7～9月	10～12月	1～3月	合計
	件数	6	15	8	10

## (8) 食品別・不良・(違反)・苦情状況

	規格違反	表示違反	異物混入	カビの発生	腐敗・変敗	その他	計
穀類・加工品・弁当類							0
魚介類・加工品			1				1
食肉・食肉製品						1	1
乳・乳製品							0
菓子		1	1			1	3
そうざい			1				1
アイスクリーム類・氷菓							0
酒類							0
野菜・果物・加工品				1			1
冷凍食品							0
めん類			1				1
漬物							0
その他			1			1	2
合計		1	5	1		3	10

(9)その他の食品衛生対策状況

食品事故の発生防止については、営業者自身による自主管理体制の強化を更に促進するとともに各営業者、調理従事者及び給食関係者等の健康診断(腸内細菌検査)、食品監視専門班による広域監視、春季、夏季に宿泊施設等を対象とした集中監視、食品検査車による収去検査を行うとともに食品衛生協会の協力を得るなかで事故防止に万全を期しており、その状況は、次のとおりである。

	事 業 内 容	実 施 回 数	施 設 数 等	
監 視 指 導	1 集中監視	2回	107施設	
	2 食品衛生月間		152施設	
	3 夏期一斉取締り		380施設	
	4 年末一斉取締り		220施設	
	5 収去及びふきとり検査の実施	収 去	48検体	43施設
		ATP	908検体	176施設
ふきとり		318検体	52施設	
6 食品表示合同調査	4回	36施設		
講 習 会	1 食品衛生責任者実務講習会	9回	662人	
	2 食品衛生指導員講習会	7回	124人	
	3 食品衛生推進員講習会	2回	18人	
	4 行商講習会	0回	0回	
	5 きのこ食毒鑑別相談	3件		
	6 給食従事者講習会	9回	554人	
	7 その他の講習会	7回	226人	
そ の 他	1 食品従事者の検便指導	19回	2, 524件	
	2 製品検査(自主検査)指導		463件	
	3 他の保健所への応援	集中監視	5回	10人
市場早朝監視		10回	10人	

### 13. 薬事業務

管内の薬局、医薬品等の販売業、毒物劇物取扱業者及び麻薬取扱者等に対して、保管、管理記載状況及び構造設備等について、監視指導し事故発生防止に努めており、その状況は、次のとおりである。

#### (1) 薬事関係施設及び監視状況

業 種		区 分	施設数	新規許可数	更新許可数	廃止数	監視回数	
薬	医 薬	局	57	2	8	3	35	
		製 造 業						
		専 業						
		薬 局	3		1		1	
	製 造 販 売 業	第 1 種						
		第 2 種						
		薬 局	3		1		1	
		店 舗 販 売 業	5	5			14	
		一 般 販 売 業	8			4		
		卸 売 販 売 業	2	1	1	1	2	
		卸 売 一 般 販 売 業	1					
		薬 種 商 販 売 業	21	1		4	7	
		特 例 販 売 業	1			2	1	
	配 置	品	販 売 業 ( 既 存 )	4	1			1
			販 売 業 ( 新 )	1	1			1
従 事 者 ( 既 存 )			4					
従 事 者 ( 新 )			2	2				
化 粧 品		製 造 業	1					
		製 造 販 売 業	1					
医 療 機 器	製 造 業		6	2	1	1	3	
		修 理 業	2		1		1	
	製 造 販 売 業	第 1 種	2			1	1	
		第 2 種	2	1			2	
		第 3 種						
	販 売 業	高 度 管 理 医 療 機 器 等	37	3		3	16	
		管 理 医 療 機 器	201	6		5	30	
賃 貸 業	高 度 管 理 医 療 機 器 等	11	1		1			
	管 理 医 療 機 器	10						
合 計			385	26	13	25	116	



## (2) 薬事関係市別許可状況

業種		市	山梨市	笛吹市	甲州市	合計	
医 薬	薬局		19	27	11	57	
	製 造 業	専業					
		薬局	1		2	3	
	製 造 販 売 業	第1種					
		第2種					
		薬局	1		2	3	
	店舗販売業			4	1	5	
	一般販売業		2	3	3	8	
	卸売販売業			1	1	2	
	卸売一般販売業			1		1	
	薬種商販売業		7	8	6	21	
	特例販売業			1		1	
	配 置 品	販売業(既存)			4		4
		販売業(新)			1		1
従事者(既存)			4		4		
従事者(新)			2		2		
化 粧 品	製造業		1			1	
	製造販売業		1			1	
医 療	製造業		1	5		6	
	修理業			1	1	2	
	製 造 販 売 業	第1種	1	1		2	
		第2種		2		2	
		第3種					
機 器	販売業	高度管理医療機器等	12	18	7	37	
		管理医療機器	64	79	58	201	
器	賃貸業	高度管理医療機器等	6	3	2	11	
		管理医療機器	3	4	3	10	
合計			119	169	97	385	

## (3) 毒物劇物関係施設及び監視状況

業種 \ 区分	施設数	新規登録数	更新登録数	廃止数	監視回数
製 造 業					
一 般 販 売 業	54	1	6	5	25
農 業 用 品 目 販 売 業	49	2	3	4	16
特 定 品 目 販 売 業					
電 気 め っ き 事 業	2				
金 属 熱 処 理 事 業					
合 計	105	3	9	9	41

## (4) 毒物劇物関係市別登録状況

業種 \ 市	山 梨 市	笛 吹 市	甲 州 市	合 計
製 造 業				
一 般 販 売 業	12	28	14	54
農 業 用 品 目 販 売 業	11	19	19	49
特 定 品 目 販 売 業				
電 気 め っ き 事 業	1	1		2
金 属 処 理 事 業				
合 計	24	48	33	105

(5) 麻薬・向精神薬関係施設及び立入検査件数

業種	区分	施設数	新規許可数	更新許可数	廃止(返納)数	立入検査件数
麻薬卸売業者						
麻薬小売業者		39	2	17	2	25
麻薬診療施設	病院	14				6
	一般診療所	33	2		2	11
	歯科診療所					
	家畜診療所	8			1	2
	計	55	2		3	19
麻薬管理者		18		11		
麻薬施用者		197	10	94	9	
麻薬研究者		2		2		
向精神薬卸売業者						
合計		311	14	124	14	44

(6) 麻薬・向精神薬関係市別許可(施設)状況

業種	市	山梨市	笛吹市	甲州市	小計
麻薬卸売業者					
麻薬小売業者		13	16	10	39
麻薬診療施設	病院	4	8	2	14
	一般診療所	10	13	10	33
	歯科診療所				
	家畜診療所	2	4	2	8
	計	16	25	14	55
合計		29	41	24	94

(7) 薬物乱用防止運動

薬物乱用を許さぬ社会環境づくりを進めるため、薬物乱用防止指導員を中心に薬物に関する正しい知識の啓発に努めた。

平成21年 6月27日	6・26ヤング街頭キャンペーン(石和サティ、石和温泉駅、オギノ山梨店)
平成21年 7月15日	薬物乱用防止教室(山梨高校)
平成21年 7月21日	薬物乱用防止教室(塩山高校)
平成22年 1月25日	薬物乱用防止指導員協議会及び研修会(合同庁舎会議室)
平成22年 2月14日	薬物乱用防止教室(山梨高校定時制)

(8) ケシ・大麻等不正栽培

平成21年5月1日～6月30日の間、ケシ・大麻の不正栽培を撲滅するため、ポスター等の啓発宣伝資料を警察、市等に配付し、不正栽培の監視を行った。その結果、ケシ2箇所11本の不正栽培、アイセンボンタケ自生1カ所96本を発見し、撤去及び指導を行った。

(9) 献血推進業務

平成21年度は、事業所・高等学校等の協力を得ながら、計画的採血が実現できた。峡東保健所管内総献血者数は、2,841人(内訳:200ml 529人、400ml 2,218人、成分 94人)だった。

なお、移動献血実施団体数は、以下のとおりとなっている。

平成21年度峡東保健所管内献血協力団体数

国・県 関係	市	高校	大学・ 専門学校	企業	ライオン ズクラブ・ 商工会	病院	その他	合 計
2	3	4	2	16	6	5	2	41

安全・安定的な血液の確保のため、地域住民や若年層への献血の協力を呼びかけ、普及啓発を行った。

平成21年12月5日	山梨県献血運動推進大会(ベルクラシック甲府) 日本赤十字社山梨県支部120周年記念式典 献血功労者(団体)の表彰
------------	--

## 1 4. 狂犬病予防及び動物愛護管理業務

各市及び獣医師会の協力を得て、狂犬病予防法に基づく登録と予防接種を実施しており、その状況は、次のとおりである。

なお、平成7年4月1日より登録は犬の生涯1回となり、また、平成12年4月1日より登録・注射に係る事務は市町村の自治事務となっている。

### (1) 犬の登録及び狂犬病予防注射実施数

	山梨市	笛吹市	甲州市	合 計
新規登録数	238	461	199	898
登録総数	3,246	6,274	3,344	12,864
注射頭数	2,629	5,116	2,507	10,252

### (2) 咬傷犬件数

区 分	飼 い 主			野 犬	合 計
	飼 い 主	判 明	飼 い 主 不 明		
	登 録	未 登 録			
咬傷事故等の件数	4	2	0	1	7

### (3) 動物愛護管理業務

#### ①野犬等の捕獲・返還及び犬・ねこの引取り状況

山梨県動物の愛護及び管理に関する条例及び各市の犬取締条例に基づき人畜への危害防止のため野犬等の捕獲や、飼えなくなった犬及びねこの引取り業務を行った。

#### 野犬等の捕獲・引取り数及び所有者の判明しないねこの引取り数

	山梨市	笛吹市	甲州市	合計
所有者の判明しない犬の引取り等	61	103	9	173
薬捕頭数(再掲)	(0)	(0)	(0)	(0)
返還頭数	44	77	1	122
犬引取り合計	17	25	8	50
所有者の判明しないねこの引取り	92	63	6	161

#### 飼い主からの引取り数(有料)

	山梨市	笛吹市	甲州市	合計
犬	7	8	7	22
ねこ	16	15	14	45

②動物関係苦情等受付頭数

捕獲 依頼	引取 依頼	不明 犬・猫 の問い 合わせ	放し 飼い	咬傷事 件関係	家畜・ 農作物 被害	糞尿 被害	鳴き声	その他	計
81	44	249	41	7	3	36	77	38	576

③動物取扱業登録数

動物の愛護及び管理に関する法律に基づき、動物取扱業者の登録申請を受け、監視・指導を行っており、その状況は、次のとおりである。

動物取扱業登録数	監視・指導回数
46	37

④特定動物の飼育状況

動物の愛護及び管理に関する法律に基づき、特定動物を飼養又は保管する許可施設の監視を行っており、その状況は、次のとおりである。

区分	施設数	種類（頭数）	監視回数
展示	1	ニホンザル(14)	1

⑤動物愛護事業実施状況

動物愛護および適正な飼育の啓発のための事業を行い、その状況は、次のとおりである。

実施日	事業名	場所	参加者数
平成21年 9月25日	動物慰霊祭	峡東保健福祉事務所	20名
平成21年12月 5日	ねこの飼い方教室	笛吹市立図書館	41名
平成22年 2月 3日	出張犬の飼い方教室	峡東保健福祉事務所	26名
平成22年 3月17日	動物慰霊祭 峡東地区連絡協議会総会	峡東保健福祉事務所	22名

## 15. 水道業務

水道法に基づき水道施設の維持管理に万全を期すため巡回指導等を実施し、その状況については、次のとおりである。

また、各市の水道整備計画に基づき施設の改善整備を行うに必要な助言も行っている。

### (1) 施設数、監視指導状況等

	施設数	監視指導	
		施設検査	維持管理検査
上水道	4	14	14
簡易水道	57	13	13
専用水道	1	1	1
簡易専用水道	153	0	0
用水供給	1	2	2
合計	216	30	30

### (2) 市別施設数

(平成21年3月31日現在)

市別		山梨市	笛吹市	甲州市	合計
人口(人)		38,588	72,333	35,977	146,898
上水道	個所数(ヶ所)	1	1	2	4
	給水人口(人)	31,209	47,466	20,956	99,631
簡易水道	個所数(ヶ所)	23	24	10	57
	給水人口(人)	6,622	23,969	14,071	44,662
専用水道	個所数(ヶ所)	0	1	0	1
	給水人口(人)	0	162	0	162
合計	個所数(ヶ所)	24	26	12	62
	給水人口(人)	37,831	71,597	35,027	144,455
普及率		98.0	99.0	97.4	98.3

## 16. 生活衛生業務

生活衛生関係法令及び関係条例に基づき、必要な許可及び届出を行うとともに、監視指導を実施し、快適な生活環境を保持して公衆衛生の向上に寄与するものである。

### (1) 生活衛生営業関係

旅館業法、公衆浴場法、興行場法、理容師法、美容師法、クリーニング業法及び山梨県コインオペレーションクリーニング（以下「コインクリーニング」という。）営業施設衛生指導要綱に基づき、営業許可及び検査確認並びに監視指導等を行っており、その状況は次のとおりである。

#### ① 施設数及び監視状況

業 種		区 分		施 設 数	新 規 数	変 更 数	廃 止 数	監 視 回 数
		常 設	仮 設					
興 行 場	常 設	6						1
	仮 設							
旅 館		272	5	15	9	178		
公 衆 浴 場		51	2	11	2	26		
理 容 所		148	2	7	5	33		
美 容 所		288	6	18	5	52		
ク リ ー ニ ン グ 所		146	1	1		3		
コ イン ク リ ー ニ ン グ		8	1			8		
合 計		919	17	52	21	301		



②市別施設数

業種		市				
		山梨市	笛吹市	甲州市	合計	
興行場		1	3	2	6	
旅館	ホテル		7		7	
	旅館	22	115	26	163	
	簡易宿所	34	16	52	102	
	下宿					
公衆浴場	一般		1	1	2	
	特殊	個室なし	12	26	10	48
		個室付		1		1
		その他				
理容所		41	66	41	148	
美容所		76	137	75	288	
クリーニング所	一般		22	26	18	66
	貸おしぼり			2		2
	取次所		19	41	18	78
コインクリーニング		1	5	2	8	
合計		228	446	245	919	

(2) その他の生活衛生関係

建築物における衛生的環境の確保に関する法律、墓地、埋葬等に関する法律、化製場に関する法律に基づく、許可、届出及び監視並びに衛生害虫等に関する相談及び一般飲料水依頼水質検査を行っており、その状況は次のとおりである。

①施設数及び監視状況

業種		施設数	許可届出数	変更数	廃止数	監視回数
特定建築物		36	1	7		1
火葬場		1				
墓地・納骨堂		426				2
プール		15	2	7	2	11

②ビル管理法に基づく登録数

登 録 区 分	登 録 数	変 更 数	監 視 回 数	備 考
建 築 物 清 掃 業	4	1	2	
建 築 物 空 気 環 境 測 定 業	1			
建 築 物 飲 料 水 水 質 検 査 業				
建 築 物 飲 料 水 貯 水 槽 清 掃 業	6			
建 築 物 ね ず み 昆 虫 等 防 除 業	1			
建 築 物 総 合 管 理 業	1			
建 築 物 空 気 調 和 用 ダ ク ト 清 掃 業				
建 築 物 排 水 管 清 掃 業	1			
合 計	14	1	2	

③市別施設数

市 業 種	山梨市	笛吹市	甲州市	小計
特 定 建 築 物	6	26	4	36
ビ ル 管 理 登 録	1	10	3	14
火 葬 場	1			1
墓 地 ・ 納 骨 堂	125	180	121	426
プ ー ル	4	8	3	15
合 計	137	224	131	492

④衛生害虫相談関係

区分	ハチ類	ダニ類	シラミ	ノミ	ネズミ	アリ類	その他	合計
衛生害虫相談数						1	1	2

⑤水質検査関係

区 分	検 体 数	細 菌 検 査 数	理 化 学 検 査 数
依 頼 検 査 数	253	253	105

## 17. 看護推進事業

保健師現任教育研修会の開催、看護研究活動の支援等により地域保健看護従事者の資質向上を図っている。

### (1) 保健師現任教育研修会

目 標: 山梨県保健師現任教育マニュアルに基づき、市町村が行う職場内研修を支援するとともに、階層別の実践能力目標に応じた研修を実施し、保健師の資質向上を図る。

#### ① 全体研修会

開催月日	場 所	内 容	出席者数
21.5.14	峡 東 保 健 所	・各所属の保健師活動体制等(情報交換) ・21年度保健師現任教育研修計画	31名

#### ② 階層別研修会

開催年月	場 所	内 容	出席者数
21.6～ 22.1	峡 東 保 健 所	自己課題型研修① テーマ:健康課題の抽出と施策化 対 象: 中堅期保健 内 容: ・講義「健康課題の抽出と施策化から評価」 講 師 山梨県立大学看護学部教授 村松照美 ・ グループ演習 ・ 成果発表	10名 延べ 54名
21.6～ 22.1	同 上	自己課題型研修② テーマ:保健活動の評価 対 象: 20年度階層別研修受講者 内 容: ・講義「健康課題の抽出と施策化から評価」 講 師 山梨県立大学看護学部教授 村松照美 ・ グループ演習 助言者 山梨県立大学看護学部教授 村松照美 助教 望月宗一郎 ・成果発表	9名 延べ 39名
21.6～ 22.2	同 上	管理期研修 テーマ:職場内研修(OJT)の構築/地区診断を効果的に進めていくためのシステムの整備 内 容: ・講義「健康課題の抽出と施策化から評価」 講 師 山梨県立大学看護学部教授 村松照美 「山梨県における人材育成の実態把握結果」 講 師 山梨県障害福祉課 小野千恵 ・検討 助言者 山梨県国民健康保険団体連合会 宮澤さかえ ・成果発表	13名 延べ 54名

## (2)助産師定例研修会

看護の質の向上を目指し、自主活動を行っている助産師定例研究会を側面的に支援する。

年月日	場所	内容	参加人数
H21.5.26	峡東保健所	研修計画 情報交換 新型インフルエンザ等	5名
H21.9.24	同上	伝達研修 東洋医学からみる妊娠・分娩時の身体の見方 飯島恵子	5名
H22.1.28	同上	事例検討 事例提供者 池 寿恵 反省と次年度の計画	3名

## (3)地域看護推進事業

### ①在宅緩和ケア峡東地域連絡会議

がん末期患者等在宅療養者が希望する終末期ケアを受けられるよう、在宅緩和ケア等に関する保健・医療・福祉の総合的なサービスを提供する協力体制の構築を図ることを目的に、20年度より実施している。

#### 【会議】

年月日	場所	内容	参加人数
H21. 7. 9	峡東保健所	・20年度の当会議のまとめ ・21年度の検討事項の確認及び協議	17名
H21.10. 8	同上	・緩和ケア継続連絡票及び取り組みの協議 ・関係者研修会の検討 ・在宅療養、緩和ケアの啓発検討	18名
H22. 1.28	同上	・在宅療養・緩和ケアの啓発リーフレット検討 ・今年度の取り組み報告 ・来年度の取り組み検討	18名

#### 【事業】

### ・在宅緩和ケア関係者研修会

年月日	場所	内容	参加人数
H21. 12. 3	東山梨合同庁舎 101会議室	・在宅緩和ケア峡東地域連絡会議の報告 ・話題提供 「連携が生みだすもの」 山梨市立牧丘病院 医師 小澤幸子 ・事例検討 提供者 山梨厚生病院 社会福祉士 志村美由紀	73名

・緩和ケア継続連絡票の検討

がん患者が病院を退院するにあたり、地域の診療所、訪問看護ステーション等に対し連絡票を送付し、ケアチームが情報を共有し支援が行えることを目的とする緩和ケア継続連絡票の様式検討と効果的な運用にむけて検討を行う。

・在宅療養、緩和ケアの啓発・普及リーフレットの作成(県民用)

②病院総看護師長(看護部長)会議

管内看護職員の資質の向上および継続看護の推進等地域住民に有効な看護の提供を図ることを目的に実施している。

年月日	場所	内容	参加人数
H21. 9.29	峡東保健所	<ul style="list-style-type: none"> <li>・在宅緩和ケア峡東地域連絡会議報告</li> <li>・管内における看護師確保対策の推進</li> <li>・継続看護の推進にむけた検討</li> </ul>	14名
H22. 2.23	同上	<ul style="list-style-type: none"> <li>・在宅緩和ケア峡東地域連絡会議報告</li> <li>・管内における看護師確保対策の推進</li> <li>・継続看護の推進にむけた検討</li> </ul>	12名

③継続看護窓口担当者会議(オピニオンリーダーとの合同会議)

管内の看護職が連携を取り継続看護の推進が図れるよう、峡東看護研究会と共催で会議を実施している。

年月日	場所	内容	参加人数
H22. 2.20	峡東保健所	<ul style="list-style-type: none"> <li>・オピニオンリーダー育成研修後のアンケート報告</li> <li>・実践報告 塩山市民病院における継続看護推進にむけた取り組み 角田千春</li> <li>・グループワーク 助言 山梨大学 教授 山崎洋子</li> </ul>	50名

#### ④病院・地域看護等連絡会議

高齢化が進み、在宅療養者の増加が見られている現状において、病院・地域・施設等の看護関係者が連携を取ることで、必要なケアが必要なときに受けられる支援ネットワークを地域の中に位置づけていくために実施した。

施設名	開催回数	参加市	参加施設
山梨厚生病院	年6回	1	山梨市地域包括支援センター、 山梨市保健センター 山梨厚生訪問看護ステーション 山梨厚生病院、保健所
加納岩総合病院	年6回	1	山梨市地域包括支援センター 山梨市保健センター 加納岩総合病院、保健所
塩山市民病院	年12回	1	甲州市包括支援センター 甲州市 甲州市訪問看護ステーション 塩山市民病院、保健所

#### (4) 峡東看護研究会への支援

保健師、助産師、看護師の会員相互の連携と親睦を図り、地域住民の適正な看護、健康の増進及び福祉の向上に寄与することを目的とした活動に支援している。

- ①会員数 1,415人(平成21年5月 現在)
- ②理事会及び役員会 8回
- ③定期総会 1回
- ④教育・研修会 3回(継続看護研修会・高齢者看護研修会等)
- ⑤継続看護窓口担当者・オピニオンリーダー合同会議 1回
- ⑥継続看護推進委員会 8回  
オピニオンリーダー育成研修・継続看護研修会の企画から評価、他職種との連携検討
- ⑦交流会 1回
- ⑧会報委員会 機関紙「和音」の発行

(5)看護普及啓発事業

①一日看護師事業

高校生を対象に、看護に対する正しい認識と理解を深めるとともに看護職選択への動機づけの一助とすることを目的に実施する。

実施年月日	実 習 病 院 名	参 加 高 校 名	参 加 人 員
H21.6.19	石和温泉病院	山梨園芸高等学校	13(2)
	石和共立病院	石和高等学校	12(3)
	一宮温泉病院	山梨高等学校	8
	甲州リハビリテーション病院	山梨高等学校 石和高等学校	4 5(1)
	山梨リハビリテーション病院	石和高等学校	13(2)
	富士温泉病院	山梨高等学校	6
	春日居リハビリテーション病院	山梨高等学校	7
H21.6.23	塩山市民病院	塩山高等学校	7(1)
	甲州市立勝沼病院	日川高等学校	2
	山梨市立牧丘病院	日川高等学校	4
	加納岩総合病院	日川高等学校	14(1)
	日下部記念病院	塩山高等学校	10(2)
	山梨厚生病院	日川高等学校 塩山高等学校 ろう学校	15(2) 12(3) 1
	笛吹中央病院	塩山高等学校	6(2)
開催回数 2	病院数 14	参加高校数 6	参加者数 139(19)

( )男子再掲

## ②看護の心普及キャンペーン

「フェスタ看護」事業の一環として「看護の日」の啓発を図るとともに、看護についての正しい理解と関心を深めてもらうために実施する。

実施年月日	実施場所	内 容	参加者数
H21.5.11(月)	日川高等学校 山梨高等学校 塩山高等学校 石和高等学校 山梨園芸高等学校	白衣、ナースキャップを着用し、たすきをかけ、高校生に看護普及品を渡し、看護のPRを行った。	43名 看護研究会 保健所

## ③看護師等再就業窓口相談事業

看護師等の人材確保の促進に関する法律第11条に基づき、看護師等就業協力員制度がつけられ、保健所で「看護師等再就業相談窓口」を開設し潜在看護力の活用を図る中で看護師等の確保を推進している。

再就業相談	ナースセンター等の紹介	悩み事相談
実人員 1 回数 1	回数 0	実人員 1 回数 1



## 18. 母子保健事業

### (1) 子ども療育発達相談事業

障害や疾病(疑いを含む)の児や、複雑困難な問題を持つ児や保護者に対して、その特性に応じた適切な指導を行うとともに、心身の発達過程や疾患等に関する正しい情報を提供し、また、母子保健に関わる関係者が同じ視点で支援していくための体制を整備し、もって次代を担う子どもがすこやかな成長を図る。

#### ① 療育相談・相談状況

		相談児実人員	相談児延人員
開催回数 10回	乳 児	0	0
	幼 児	4	8
	その他	4	11
計		8	19

#### ② 科目別・相談状況

	小児科	小児神経	整形外科	心理	言語	精神科	計
実施回数	5	0		4		1	10
相談児延人員	7	0		10		2	19
	保健師による保健指導		栄養士による栄養指導				
相談児延人員	19		0				

③相談理由と相談結果

相談理由	相談件数 (実数)	相談件数 (延べ数)	相談結果			
			指導済み	経過観察(発 達相談管理)	他機関紹介 (要医療含 む)	その 他
低体重児						
未熟児						
身体に障害のある児童						
疾病により長期療養の必要な児	1	6		6		
市町村の 二次健診 (相談)や 経過観察 等で対応 困難事例	運動発達の遅れ					
	精神発達の遅れ					
	精神運動発達の遅れ					
	言語発達の遅れ					
	自閉症(疑い含む)					
	多動					
	その他	1	1			1
軽度発達障害児(疑い含む)	4	7	4	3		
虐待の疑い	2	2			1	1
親の養育不足						
その他	1	4		4		
計	9	20	4	13	2	1
養育医療給付児(再掲)						
育成医療給付児(再掲)						
小児慢性特定疾患医療給付児	1	6		6		

\* 一人の児について相談理由(内容)が複数ある場合は、それぞれの理由に計上しているため  
前ページ①の相談児実人員及び相談児延人員とは数が異なる。

④集団療育相談(つどい、交流会)

実施日	参加者数 (再掲 児)	内 容
H21.6.5 H21.6.19 H21.7.3 H21.7.17 H21.9.11	7(0) 5(0) 6(0) 5(0) 5(0)	<p>○ペアレントサポートプログラム                      《対象》子ども(主に年長～小学校低学年)に発達障害等を疑う気がかりな問題が見られ、養育上の課題を抱える保護者(原則として市町村、学校等で支援しているケース)                      《内容》ペアレントトレーニング、親のストレスマネジメントの要素を取り入れた講義とグループワーク                      《スタッフ》</p> <ul style="list-style-type: none"> <li>・NPO法人えじそんくらぶ 高山恵子氏 (1, 3, 5回講師)</li> <li>・山梨県障害者相談所 小宮山さとみ氏</li> <li>・保健福祉事務所保健師</li> </ul> <p>第1回 心の安定、セルフエスティーム                      第2回 ストレスマネジメント                      第3回 ストレスマネジメント                      第4回 子どもの行動分類、社会性                      第5回 まとめ</p>
H21.12.3	6(0)	<p>○ペアレントサポートプログラム修了者のつどい                      《対象者》H19,20,21年度 ペアレントサポートプログラム修了者                      《内容》</p> <ul style="list-style-type: none"> <li>・ペアレントサポートプログラムでの取り組み内容のふりかえり</li> <li>・参加者同士の情報交換、交流</li> </ul> <p>《スタッフ》保健福祉事務所保健師</p>

⑤発達等母子保健専門相談

疾病をもっていることの不安や将来の子供の発達面への影響等不安を抱えている相談者に対し、専門医師が正しい情報の提供と併せてカウンセリングを実施する。

相 談 実件数	相談内訳		相 談 延件数	相談来所 延人数	医師との相談 紹介実件数
	来所相談	電話相談			
0	0	0	0	0	0

(相談内容)

相 談 内 容	相談件数
子どもの発達に関する相談	0
疾患に関する相談	0
出生前診断に関する相談	0
その他	0

⑥乳幼児すこやかセーフティー事業実施状況

- ・ 人形貸出件数 5件

(2) 母子保健推進事業

母子保健事業の円滑かつ効果的な推進を図るため、母子保健推進会議の開催、母子保健関係者の連絡調整及び研修を実施する。

① 母子保健推進会議

(虐待防止連絡会議と母子保健推進会議との共催)

実施日	構成員	内容	出席者数
H22.3.18	医療機関関係者 小中学校関係者 幼稚園・保育所関係者 各市民生児童委員代表 警察関係者、消防関係者 各市保健・福祉担当職員 教育事務所職員 保健福祉事務所職員	・各市・機関での取り組み状況 ・話題提供 (中央児童相談所 児童虐待対策幹)	31名

② 峡東地域早期総合支援連絡協議会

(「母子保健推進会議・発達支援検討会議」との共催)

実施日	構成員	内容	出席者数
H21.5.22	医師、小中学校関係者 支援学校関係者 幼稚園・保育所関係者 地域福祉関係者 各市保健・福祉・教育担当職員 教育事務所職員 保健福祉事務所職員	《設立総会及び第1回協議会》 ・平成19, 20年度発達障害早期総合支援 モデル事業の経過の共有 ・峡東地域の課題、各機関での取り組み状 況の確認等	33名
H21.10.30	同上(実務者)	《実務者会議》 ・就学前後の連携についての 実態把握、課題の整理等	30名
H22.2.22	同上	《第2回協議会》 ・峡東地域の発達障害支援に関する現状・ 及び課題の共有(支援システムの運営 状況・ツールに関する活用状況調査報 告) ・甲州市における発達障害早期総合支援 事業の取り組み報告等	28名
計3回			91名

③ 母子保健研修会

実施日	対象者	内 容	出席者数
H22.3.11	保育士 幼稚園教諭 保健師	・講義 「発達障害が疑われる児の保護者への対応」 ～保護者の心理特性から関わり方を考える～ 講師 山梨英和大学人間文化学部 森 稚葉先生 ・意見交換(グループワーク)	30名
計 1回			30名

④ 母子保健担当者会議

実施日	対象者	内容	出席者数
H21.4.16	市保健師 保健福祉事務所 健康支援課長及 び課員	《第1回》 ・保健所・各市の母子保健事業方針 ・発達障害児支援ネットワーク作りについて ・H20年度保健所ペアレントサポートプログラム事業(報告) ・5歳児健診の在り方について 等	11名
H21.11.18	同上	《第2回》 ・H21年度保健所ペアレントサポートプログラム事業(報告) ・次年度の保健所長期療養児療育相談事業について ・市の二次相談等の実施状況と保健所事業に関する意見・情報交換 等	8名
計 2回			19名

### (3)長期療養児療育指導事業

小児慢性特定疾患児は、家庭において長期にわたる療養が必要となり、家族も日常生活を送る上での経験が少なく児の発達成長過程の中で様々な課題に遭遇し、多くの不安や悩みを抱えていることが多い。家族が疾患や治療に対する理解を深めるとともに、家族同士の交流を通して日頃の悩みや不安の軽減を図ることを目的とし、家族のつどいを開催する。

実施日	参加者 (再掲 児)	内 容
H21.6.17	20(8)	○口唇口蓋裂児の家族のつどい 《第1回 家族のつどい》 ・参加者同士の情報交換・交流 参加者 12組20名
H21.9.27	61	《研修会》 「口唇口蓋裂とは」 講師:おぎの歯科・矯正歯科クリニック 荻野 久先生 「口唇口蓋裂の治療の流れ」 講師:奥羽大学歯学部付属病院 (元病院長) 山口 敏雄先生 「口唇口蓋裂のお子さんの 言語訓練について」 講師:聖隷クリスファー大学 長谷川 賢一先生
H21.12.14	20(3)	《第2回 家族のつどい》 ・参加者同士の情報交換・交流 ・体験談発表 ピア:三枝和美 様 参加者 9組12名 (予算:長期療養児 ピア1、保育士2)
計 3 回	93(11)	

(4) 母子保健地域組織関係

愛育会組織状況

(平成21.7.1現在)

	組 織 名	結 成 年 月	分 班 数	班 員 数	会 員 数
笛 吹 市	御 坂 愛 育 班	H17.5	6	50	2,427
	一 宮 愛 育 班	H17.5	11	75	1,315
	八 代 愛 育 班	H17.5	9	67	2,178
	境 川 愛 育 班	H17.5	12	86	1,146
	春 日 居 愛 育 班	H17.5	13	122	2,880
	芦 川 愛 育 班	S51.4	4	21	234
小 計			55	427	10,180
山 梨 市	山 梨 愛 育 班	H17.5	3	70	735
	牧 丘 愛 育 会	H17.5	13	50	580
	三 富 愛 育 会	H17.5	1	17	476
小 計			17	137	1,791
合 計			72	564	11,971

(5) 小児医療給付事業

① 自立支援医療(育成医療)給付状況

	肢 体 不 自 由	視 覚 障 害	聴 覚・平 衡 機 能 障 害	音 声・言 語 咀 嚼 機 能 障 害	心 臓 機 能 障 害	腎 臓 機 能 障 害	小 腸 機 能 障 害	そ の 他 の 内 臓 障 害	計
山 梨 市	2(2)	0(0)	0	3(3)	4(2)	0	2(1)	1(1)	12(9)
笛 吹 市	3(3)	3(3)	0	20(17)	1(1)	0	0	2(2)	29(26)
甲 州 市	2(2)	1(1)	0	10(6)	1(1)	0	0	0(0)	14(10)
合 計	7(7)	4(4)	0	33(26)	6(4)	0	2(1)	3(3)	55(45)

\* ( ) は実数



②養育医療受給状況

	1,000g 未満	1,000g～ 1,499g	1,500g～ 1,999g	2,000g～ 2,499g	2,500g 以上	計
山 梨 市	1	0	0	0	0	1
笛 吹 市	1	4	8	0	0	13
甲 州 市	0	1	4	0	0	5
合 計	2	5	12	0	0	19

③小兒慢性特定疾患事業医療給付状況

	悪性新生物		慢性腎疾患		慢性呼吸器疾患		慢性心疾患		内分泌疾患		膠原病		糖尿病		先天性代謝異常		血友病等血液疾患		神経・筋疾患		慢性消化器疾患		計		
	申請 件数	新規 掲 申 請 件 数	申請 件数	新規 掲 申 請 件 数	申請 件数	新規 掲 申 請 件 数	申請 件数	新規 掲 申 請 件 数	申請 件数	新規 掲 申 請 件 数	申請 件数	新規 掲 申 請 件 数	申請 件数	新規 掲 申 請 件 数	申請 件数	新規 掲 申 請 件 数	申請 件数	新規 掲 申 請 件 数	申請 件数	新規 掲 申 請 件 数	申請 件数	新規 掲 申 請 件 数	申請 件数	新規 掲 申 請 件 数	
山梨市	3	0	8	1	1	0	1	16	3	1	0	1	0	1	0	2	0	0	0	0	0	0	0	34	4
笛吹市	7	2	6	1	2	0	1	19	2	4	1	3	1	2	0	2	1	3	0	3	0	0	51	8	
甲州市	6	1	4	2	0	0	1	23	3	0	0	2	0	2	1	3	0	0	0	0	0	0	41	7	

(6) 特定不妊治療費助成事業

不妊治療のうち体外受精及び顕微授精について、治療に要する費用の一部を助成することにより、経済的負担の軽減を図る。

(H21年度)

	山梨市	笛吹市	甲州市	合計
助成件数 (延べ)	11	60	17	88
実人数	9	39	13	61

## 19. 高齢者福祉

### (1) 高齢者福祉の状況

	平成22年4月1日現在								県民敬老祝金受給者数(21年度)		ことぶきマスター認定者数	
	総人口	高齢者人口 (65歳以上)		総世帯数	高齢者世帯		寝たきり 高齢者		100歳 (5万円)	県内最高齢者 (5万円)	H21新規 認定者数 (グループ数)	延人数 (グループ数)
		人数	高齢化率		ひとり暮らし 世帯数	ひとり暮らし 世帯割合	人数	割合				
山梨市	38,340	10,293	26.85%	14,386	1,603	11.1%	380	3.7%	12	0	2(0)	738(0)
笛吹市	72,047	16,874	23.42%	27,238	2,318	8.5%	502	3.0%	12	0	0(0)	1,175(1)
甲州市	35,741	10,095	28.24%	13,164	891	6.8%	536	5.3%	10	0	2(1)	1,062(2)
管内合計	146,128	37,262	25.50%	54,788	4,812	8.8%	1,418	3.8%	34	0	4(1)	2,975(3)

注)1 人口、世帯数は、平成22年度高齢者福祉基礎調査による。

2 寝たきり高齢者の割合は、65歳以上人口比率。

3 ことぶきマスター認定者数は、ことぶきマスター活動手引書による。

(2) 老人福祉施設等入所者数

種別	施設名	現員	平成21年度 峡東保健福祉事務所管内 入所者数													
			利用率	4月分	5月分	6月分	7月分	8月分	9月分	10月分	11月分	12月分	1月分	2月分	3月分	月平均
養護老人ホーム	晴風園	現員 69	利用率	69	69	70	71	69	72	71	68	69	67	67	67	69
	[山梨市]	75	利用率	92.0%	92.0%	93.3%	94.7%	92.0%	96.0%	94.7%	90.7%	92.0%	89.3%	89.3%	89.3%	92.1%
	青い鳥老人ホーム	現員 50	利用率	50	50	50	50	50	50	50	50	48	50	50	49	50
	[笛吹市]	50	利用率	100.0%	100.0%	100.0%	100.0%	100.0%	100.0%	100.0%	100.0%	96.0%	100.0%	100.0%	98.0%	99.5%
	光珠荘	現員 49	利用率	48	47	47	46	46	46	46	44	44	44	43	46	
	[笛吹市]	50	利用率	98.0%	96.0%	94.0%	94.0%	92.0%	92.0%	92.0%	92.0%	88.0%	88.0%	88.0%	86.0%	91.7%
	養護計	現員 168	利用率	167	167	167	168	165	168	167	164	161	161	161	159	165
	[峡東区域]	175	利用率	96.0%	95.4%	95.4%	96.0%	94.3%	96.0%	95.4%	93.7%	92.0%	92.0%	92.0%	90.9%	94.3%
養護計	現員 684	利用率	680	683	682	681	684	684	676	676	673	675	673	679		
[山梨県]	725	利用率	94.3%	93.8%	94.2%	94.1%	93.9%	94.3%	94.3%	93.2%	93.2%	92.8%	93.1%	92.8%	93.7%	
特別養護老人ホーム	桃源荘	現員 103	利用率	104	104	102	103	101	101	104	102	104	103	103	103	
	[山梨市]	104	利用率	99.0%	100.0%	100.0%	98.1%	99.0%	97.1%	97.1%	100.0%	98.1%	100.0%	99.0%	99.0%	98.9%
	壽ノ家	現員 84	利用率	84	84	84	84	84	84	83	84	84	84	83	84	
	[笛吹市]	84	利用率	100.0%	100.0%	100.0%	100.0%	100.0%	100.0%	98.8%	100.0%	100.0%	100.0%	98.8%	100.0%	99.8%
	小山荘	現員 136	利用率	135	136	133	132	130	129	132	136	136	136	137	134	
	[笛吹市]	140	利用率	97.1%	96.4%	97.1%	95.0%	94.3%	92.9%	92.1%	94.3%	97.1%	97.1%	97.1%	97.9%	95.7%
	春日居荘	現員 50	利用率	49	50	50	50	49	48	50	48	49	50	50	49	
	[笛吹市]	50	利用率	100.0%	98.0%	100.0%	100.0%	100.0%	98.0%	96.0%	100.0%	96.0%	98.0%	100.0%	100.0%	98.8%
	光風園	現員 47	利用率	46	48	46	46	49	49	49	50	50	51	51	49	
	[甲州市]	52	利用率	90.4%	88.5%	92.3%	88.5%	88.5%	94.2%	94.2%	94.2%	96.2%	96.2%	98.1%	98.1%	93.3%
	笛吹荘	現員 60	利用率	60	60	60	60	59	60	60	60	59	59	60	60	
	[山梨市]	60	利用率	100.0%	100.0%	100.0%	100.0%	100.0%	98.3%	100.0%	100.0%	100.0%	98.3%	98.3%	100.0%	99.6%
	恵信ロジエ	現員 50	利用率	50	48	50	49	50	50	49	50	48	50	50	50	
	[山梨市]	50	利用率	100.0%	100.0%	96.0%	100.0%	98.0%	100.0%	100.0%	98.0%	100.0%	96.0%	100.0%	100.0%	99.0%
緑風苑	現員 57	利用率	59	59	60	60	60	60	60	60	60	60	59	60		
[甲州市]	60	利用率	95.0%	98.3%	98.3%	100.0%	100.0%	100.0%	100.0%	100.0%	100.0%	100.0%	100.0%	98.3%	99.2%	
ヒルズ勝沼	現員 70	利用率	69	70	69	70	70	70	69	70	69	69	69	70		
[甲州市]	70	利用率	100.0%	98.6%	100.0%	98.6%	100.0%	100.0%	100.0%	98.6%	100.0%	98.6%	98.6%	98.6%	99.3%	
特養計	現員 587	利用率	587	589	585	584	582	580	588	660	659	661	663	610		
[峡東区域]	670	利用率	87.6%	87.6%	87.9%	87.3%	87.2%	86.9%	86.6%	87.8%	98.5%	98.4%	98.7%	99.0%	91.0%	
特養計	現員 3,619	利用率	3,616	3,629	3,631	3,632	3,623	3,636	3,647	3,654	3,653	3,655	3,654	3,637		
[山梨県]	3,676	利用率	98.4%	98.4%	98.7%	98.8%	98.8%	98.6%	98.1%	98.4%	98.6%	98.6%	98.7%	98.6%	98.6%	
定員	3,676	利用率	3,676	3,676	3,676	3,676	3,676	3,676	3,705	3,705	3,705	3,705	3,705	3,691		
軽費老人ホーム	サンリバー塩山	現員 50	利用率	50	50	49	49	50	50	50	50	48	50	50		
	[甲州市]	50	利用率	100.0%	100.0%	100.0%	98.0%	98.0%	100.0%	100.0%	100.0%	96.0%	100.0%	100.0%	99.3%	
	サンテいちのみや	現員 48	利用率	50	50	50	50	50	50	50	50	50	50	50		
	[笛吹市]	50	利用率	96.0%	100.0%	100.0%	100.0%	100.0%	100.0%	100.0%	100.0%	100.0%	100.0%	100.0%	99.7%	
	エレガローザ・イサワ	現員 46	利用率	46	46	46	45	46	45	48	48	46	44	46		
	[笛吹市]	50	利用率	92.0%	92.0%	92.0%	90.0%	92.0%	90.0%	96.0%	96.0%	92.0%	88.0%	92.0%	92.0%	
軽費計	現員 144	利用率	146	146	145	144	146	145	148	148	144	144	146	146		
[峡東区域]	150	利用率	96.0%	97.3%	97.3%	96.7%	96.0%	97.3%	96.7%	98.7%	98.7%	96.0%	96.0%	97.3%		
軽費計	現員 706	利用率	703	698	696	696	690	691	690	693	681	685	695	694		
[山梨県]	750	利用率	94.1%	93.7%	93.1%	92.8%	92.8%	92.0%	92.1%	92.0%	92.4%	90.8%	91.3%	92.7%	92.5%	
介護老人保健施設	甲州ケアホーム	現員 112	利用率	117	110	115	117	114	110	110	110	113	112	111	113	
	[笛吹市]	120	利用率	93.3%	97.5%	91.7%	95.8%	97.5%	95.0%	91.7%	91.7%	91.7%	94.2%	93.3%	92.5%	93.8%
	ふじ苑	現員 84	利用率	82	80	80	80	79	80	77	81	80	76	77	80	
	[笛吹市]	100	利用率	84.0%	82.0%	80.0%	80.0%	80.0%	79.0%	80.0%	77.0%	81.0%	80.0%	76.0%	77.0%	79.7%
	いちのみやケアセンター	現員 98	利用率	100	98	98	98	98	98	100	99	99	100	97	99	
	[笛吹市]	100	利用率	98.0%	100.0%	98.0%	98.0%	98.0%	98.0%	100.0%	99.0%	99.0%	100.0%	97.0%	98.6%	
	恵信ケアセンター	現員 98	利用率	98	99	99	98	97	99	96	95	95	100	98	98	
	[甲州市]	100	利用率	98.0%	98.0%	99.0%	99.0%	98.0%	97.0%	99.0%	96.0%	95.0%	95.0%	100.0%	98.0%	97.7%
	勝沼ナーシングセンター	現員 88	利用率	89	87	89	88	88	89	87	87	89	89	89	88	
	[甲州市]	90	利用率	97.8%	98.9%	96.7%	98.9%	97.8%	97.8%	98.9%	96.7%	96.7%	98.9%	98.9%	98.9%	98.1%
老人保健施設計	現員 480	利用率	486	474	481	481	476	476	470	472	476	477	472	477		
[峡東区域]	510	利用率	94.1%	95.3%	92.9%	94.3%	94.3%	93.3%	93.3%	92.2%	92.5%	93.3%	93.5%	92.5%	93.5%	
老人保健施設計	現員 2,551	利用率	2,580	2,552	2,562	2,568	2,563	2,555	2,562	2,557	2,571	2,606	2,602	2,569		
[山梨県]	2,790	利用率	91.4%	92.5%	91.5%	91.8%	92.0%	91.9%	91.6%	91.8%	91.6%	92.2%	93.4%	93.3%	92.1%	

(3) 介護保険運営状況 (平成21年度)

※:平成22年3月31日現在

	第1号被保険者数 ※			要介護(要支援)認定者数 ※													
				第1号被保険者数			第2号被保険者数	認定者数	出現率	要介護度別認定者数 ※							
	65~74歳	75歳以上	計	65~74歳	75歳以上	計				要支援1	要支援2	経過的要介護	要介護1	要介護2	要介護3	要介護4	要介護5
山梨市	4,658	5,587	10,245	123	1,226	1,349	34	1,383	13.5%	60	89	0	259	277	228	269	201
笛吹市	8,280	8,531	16,811	282	2,134	2,416	96	2,512	14.9%	149	314	0	411	496	455	375	312
甲州市	4,452	5,609	10,061	123	1,270	1,393	30	1,423	14.1%	85	126	0	283	266	241	240	182
峡東区域計	17,390	19,727	37,117	528	4,630	5,158	160	5,318	14.3%	294	529	0	953	1,039	924	884	695
県計	101,693	109,712	211,405	3,360	27,480	30,840	908	31,748	15.0%	2,363	3,692	0	5,178	6,129	5,779	4,689	3,918

	居宅介護(介護予防)サービス受給者数 (H22.3月利用)									地域密着型(介護予防)サービス受給者数 (H22.3月利用)										
	要支援1	要支援2	経過的要介護	要介護1	要介護2	要介護3	要介護4	要介護5	居宅サービス受給者数計	利用率	要支援1	要支援2	経過的要介護	要介護1	要介護2	要介護3	要介護4	要介護5	地域密着サービス受給者数計	利用率
山梨市	42	71	0	188	197	139	125	68	830	67.5%	0	0	0	5	18	15	6	2	46	3.7%
笛吹市	90	227	0	291	346	283	171	114	1,522	72.0%	0	0	0	7	24	25	12	5	73	3.5%
甲州市	62	98	0	238	193	158	114	62	925	70.7%	0	0	0	17	18	16	10	6	67	5.1%
峡東区域計	194	396	0	717	736	580	410	244	3,277	70.4%	0	0	0	29	60	56	28	13	186	4.0%
県計	1,426	2,655	0	3,768	4,413	3,527	2,268	1,446	19,503	71.4%	7	13	0	223	344	445	265	145	1,442	5.3%

	施設サービス受給者数 (H22.3月利用)					受給者数	
	介護老人福祉施設	介護老人保健施設	介護療養型医療施設	施設サービス受給者数計	利用率	計	受給率
山梨市	198	148	8	354	28.8%	1,230	88.9%
笛吹市	298	202	20	520	24.6%	2,115	84.2%
甲州市	171	141	4	316	24.2%	1,308	91.9%
峡東区域計	667	491	32	1,190	25.6%	4,653	87.5%
県計	3,511	2,631	240	6,382	23.4%	27,327	86.1%

## (4) 介護保険施設等に対する指定状況及び実地指導状況 (平成21年度)

介護保険施設等の区分	指定等の状況				指導等の状況	
	指定・許可	廃止・失効	休止	H21年度末 事業所数 (休止数)	実地指導	集団指導
訪問介護	2			21(2)	8	1
訪問入浴				3	2	1
訪問看護				9(1)	2	1
訪問リハビリテーション				8	2	1
居宅療養管理指導	3			4		
通所介護	2	2		36	10	1
通所リハビリテーション				5	3	1
福祉用具貸与	2		1	7(1)	2	1
特定福祉用具販売	2		1	8(1)	2	1
居宅介護支援	2		2	43(3)	16	1
小 計	13	2	4	144(8)	47	9
介護予防訪問介護	2			21(2)	8	1
介護予防訪問入浴介護				2	2	1
介護予防訪問看護				9(1)	2	1
介護予防訪問リハビリテーション				8	2	1
介護予防居宅管理指導	3			4		
介護予防通所介護	2	2		34	10	1
介護予防通所リハビリテーション				3	3	1
介護予防福祉用具貸与	2		1	7(1)	2	1
介護予防特定福祉用具販売	2		1	8(1)	2	1
小 計	11	2	2	96(5)	31	8
合 計	24	4	6	240(13)	78	17

## 20. 障害者福祉

(1) 身体障害者・知的障害者福祉の状況(H22. 4. 1現在)

	身体障害者数 (身体障害者 手帳交付数) 県計 40,375人	知的障害者数 (療育手帳交付数) 県計 5,267人	身体障害者 相談員	知的障害者 相談員
			県計 103人	県計 67人
山梨市	1,802	204	5	3
笛吹市	3,498	395	8	5
甲州市	1,599	209	4	3
合 計	6,899	808	17	11

	自動車燃料費		居室整備費		介助用自動車購入費	
	件数	助成額	件数	補助額	件数	補助額
山梨市	147	3,133,681			1	133,000
笛吹市	247	5,248,877	1	189,000		
甲州市	128	2,734,028	1	628,000	1	158,000
合 計	522	11,116,586	2	817,000	2	291,000



## 21. 児童家庭福祉

### (1) 保育所等の状況

区分 市	保育所施設数、定員及び入所人数 (H22. 4. 1現在)									産休等代替職員 雇用補助金		
	公立			私立			計			申請 件数	交付 確定 件数	金額
	施設	定員	入所 人数	施設	定員	入所 人数	施設	定員	入所 人数			
山梨市	9	590	463	5	375	390	14	965	853	1	1	148,250
笛吹市	14 (1)	1,225 (30)	1,072 (6)	10	800	896	24 (1)	2,025 (30)	1,968 (6)	8	8	2,144,361
甲州市	7	450	255	8	690	691	15	1,140	946	0	0	0
合計	30 (1)	2,265 (30)	1,790 (6)	23	1,865	1,977	53 (1)	4,130 (30)	3,767 (6)	9	9	2,292,611

( ) 内はへき地保育所

(2) 管内民生委員（児童委員）の活動状況

(H22.3.31現在)

区分	委員定数	問題別相談・指導件数														分野別相談・支援件数						
		在宅福祉	介護保険	健康・保健医療	子育て・母子保健	子どもの地域生活	子どもの教育・学校生活	生活費	年金・保険	仕事	家族関係	住居	生活環境	日常的な支援	その他	計	高齢者に関すること	障害者に関すること	子どもに関すること	その他	計	
山梨市	民生委員	112	1,042	118	353	121	416	270	80	44	43	182	37	180	2,433	1,545	6,864	4,019	345	1,035	1,465	6,864
	主任児童委員	17	49	5	20	76	245	208	6	3	15	46	6	19	140	66	904	136	28	642	98	904
笛吹市	民生委員	190	753	172	312	98	181	169	140	74	65	246	104	110	1,317	1,178	4,919	2,813	655	633	818	4,919
	主任児童委員	14	27	0	8	13	97	91	1	0	1	7	0	2	19	49	315	30	10	243	32	315
甲州市	民生委員	111	248	50	57	118	315	99	96	7	5	56	13	103	259	280	1,706	833	68	565	240	1,706
	主任児童委員	16	0	0	3	110	87	74	2	0	0	2	0	0	1	0	279	0	0	277	2	279
合計	民生委員	413	2,043	340	722	337	912	538	316	125	113	484	154	393	4,009	3,003	13,489	7,665	1,068	2,233	2,523	13,489
	主任児童委員	47	76	5	31	199	429	373	9	3	16	55	6	21	160	115	1,498	166	38	1,162	132	1,498

区分	調査・実態把握	その他の活動件数					訪問回数		連絡調整回数		活動日数	
		行事・事業・会議への参加協力	地域福祉活動・自主活動	民児協運営・研修	証明事務	要保護児童の発見通告・仲介	訪問・連絡活動	その他	委員相互	その他の関係機関		
山梨市	民生委員	944	2,911	2,344	1,838	294	43	7,447	3,154	2,966	1,774	13,311
	主任児童委員	100	450	193	248	4	0	452	183	418	304	1,505
笛吹市	民生委員	1,086	3,396	3,636	1,666	851	69	7,251	3,131	2,380	2,262	17,783
	主任児童委員	185	296	243	95	0	0	536	331	426	414	650
甲州市	民生委員	371	1,223	1,667	1,256	319	15	4,726	1,086	1,890	1,429	8,334
	主任児童委員	16	236	329	257	11	8	280	50	435	302	1,286
合計	民生委員	2,401	7,530	7,647	4,760	1,464	127	19,424	7,371	7,236	5,465	39,428
	主任児童委員	301	982	765	600	15	8	1,268	564	1,279	1,020	3,441

※主任児童委員欄については、内数

## 22. 母子・寡婦・父子福祉

### (1) 福祉資金等の状況（平成21年度）

	母子寡婦父子世帯数※ (20.8.1現在)			母子寡婦福祉資金貸付				母子寡婦福祉資金未納状況 (22.5.1現在)				ひとり親家庭 入進学支度金		ひとり親家庭医療費補助金		
				母子		寡婦		母子		寡婦						
	母子	寡婦	父子	件数	金額	件数	金額	件数	金額	件数	金額	件数	金額	助成事業費	支給事務費	対策事業費
山梨市	374	202	51	4	1,982,500	1	300,000	11	2,787,675			32	320,000	9,344,912	353,791	1,034,100
笛吹市	748	316	105	9	4,788,000			24	9,364,662	2	1,533,500	57	570,000	18,455,647	734,349	2,388,127
甲州市	287	548	33	2	665,000			3	391,583			54	540,000	8,458,255	333,960	1,019,250
合計	1,409	1,066	189	15	7,435,500	1	300,000	38	12,543,920	2	1,533,500	143	1,430,000	36,258,814	1,422,100	4,441,477

※山梨県ひとり親家庭等実態調査による

## (2) 県母子自立支援員の相談指導状況

(平成21年度 支援員2名)

区 分		前年度からの 繰越件数 A	今年度の新規 相談件数 B	合 計 C (A+B)	解決件数 D	翌年度への 繰越件数 E(C-D)	相談回数	
生活一般	住 宅		1	1	1	0	1	
	医 療・健康	病気		5	5	5	0	13
		障害			0		0	
		その他		2	2	2	0	6
	家庭紛争	夫等の暴力		1	1	1	0	1
		その他		2	2	2	0	7
	就 労	求職・転職	1	9	10	10	0	34
		資格取得・職業訓練	1	7	8	8	0	12
		職場の悩み		5	5	4	1	14
		その他	2	7	9	9	0	10
	結 婚			0		0		
養 育 費		1	1	1	0	1		
借 金				0		0	2	
そ の 他			23	23	21	2	34	
小 計		4	63	67	64	3	135	
児 童	養 育	保育所入所			0	0		
		虐待			0		0	
		その他			0		0	
	教 育		1	1	1	0	1	
	非 行			0		0		
	就 職			0		0	1	
	そ の 他		1	1	1	0	1	
小 計		0	2	2	2	0	3	
経済的支援・生活援護	母子福祉資金	貸付	2	67	69	67	2	146
		償還	29	248	277	247	30	524
	寡婦福祉資金	貸付			0		0	
		償還		5	5	4	1	11
	公的年金			0		0		
	児童扶養手当			0		0		
	生活保護			0		0		
	税			0		0		
そ の 他		3	12	15	13	2	35	
小 計		34	332	366	331	35	716	
そ の 他	売店設置(法第25条)			0		0		
	たばこ販売(法第26条)			0		0		
	母子世帯向公営住宅(法第27条)			0		0		
	母子福祉施設の利用			0		0		
	母子生活支援施設(児童福祉法第38条)			0		0		
	小 計				0		0	
合 計		38	397	435	397	38	854	
区 分	訪問調査指導(件)	関係機関連絡(件)	会議出席(回)	非常勤母子自立支援員の勤務状況				
実 件 数	264	167		非常勤者全員の年間勤務日数			469	
延 件 数	371	303	68	非常勤者1人1日平均の勤務時間(時間)			6	