

平成 16 年  
山梨県観光客動態調査結果



## 平成 16 年 山梨県観光動態調査

### 1、調査目的

山梨県観光客動態調査（以下、「本調査」という）は、観光客の旅行ニーズや行動パターンが多様化する中で、本県観光客の実態をよりの確に把握することにより、今後の観光施策や観光関係者の事業展開の基礎資料に供することを目的とする。

### 2、調査期間

平成 16 年 1 月 1 日～平成 16 年 12 月 31 日

### 3、調査方法

本県観光客の実態をよりの確に把握するため、平成 11 年調査より、全国統一的な手法に基づいて実施した調査結果を基に分析を行った。

具体的には、県内の観光施設及び宿泊施設に対して調査票を送付し、月別の観光客数を把握した。このほか、主な観光地点において、観光客アンケート調査を対面聞き取り方式により四季を通じて実施し、観光客の行動パターンや観光消費額の実態を把握したものである。

図表 1 調査対象

項目	調査内容
観光客数調査	・ 県内観光地点 754地点 【データ利用調査】 ・ 高速道路及び県営有料道路 【利用状況調査】 ・ 道路交通センサス ・ 警察本部発表山系別登山者数 ・ 入湯税調査
宿泊客数調査	・ 県内宿泊施設 1,688施設
アンケート調査	・ 対面聞き取り方式 3,520サンプル

(備考) 未回答地点・施設分は、回答のあった地点・施設の同分類ごとの 1 地点・施設当たりの平均観光客数及び平均稼働率を乗ずることにより推計した。

#### 4、調査分析項目

調査分析項目は次の通り

図表2 調査分析項目

項目	分析内容
観光客数	実人数
(外国人観光客数)	実人数
宿泊客数	実人数
(外国人宿泊客数)	実人数
観光消費額	県内総消費額、1人当たり消費額 (実人数ベース) 県外・県内宿泊客消費額、県外・県内日帰り客消費額、消費額内訳
観光動態	居住地、平均訪問観光地点数(県外・県内) 平均宿泊数(県外・県内) 性別・年齢            利用交通手段 同行人数                グループ形態 観光目的                観光情報入手手段 観光消費の実態、観光地の印象

#### 5、調査結果の概要

##### (1) 平成16年観光客数

観光客実人数	42,668千人(対前年比 105.0%)
平均訪問観光地点数	1.34地点(県外客1.41地点、県内客1.17地点)

##### (2) 平成16年宿泊客数

宿泊客実人数	6,078千人(対前年比 102.2%)
平均宿泊数	1.37泊(県外客1.37泊、県内客1.31泊)

##### (3) 平成16年観光消費額

観光消費総額	3,775億円(対前年比 106.6%)
1人当たり平均消費額	8,846円(対前年比 101.5%)

#### (4) 平成16年本県観光の概要

##### 動態動向

平成16年の山梨県における年間の観光客数は、実人数で42,668千人で、平成15年と比べ、5.0%の増加となった。(図表3)

5圏域別(図表3-1)では、富士北麓・東部が17,291千人と最も多く県内全体の40.5%を占めている。次いで峡中の8,795千人、峡東の7,267千人、峡北6,767千人、峡南2,548千人となっている。15年との比較で伸び率が最も高かったのは富士北麓・東部の9.2%で、次いで峡東7.0%、峡中5.8%、峡北1.0%である。逆に峡南は15.2%減と前年を下回っている。

圏域ごとに観光客数の最も多い地域をみると、峡中は芸術の森・武田神社周辺、峡東は石和温泉・果実郷周辺、峡南は身延山・下部温泉周辺、峡北は八ヶ岳高原周辺、富士北麓・東部は富士吉田・河口湖・三つ峠周辺である。富士吉田・河口湖・三つ峠周辺は県内で最も多い地域となり、16年の観光客数(実人数)は5,696千人にのぼっている。

季節別(図表3-2)では、夏(6~8月)が14,411千人と最も多く、次いで秋(9~11月)の12,073千人、春(3~5月)の9,644千人で、最も少ない冬(1~2月、12月)は6,539千人となっている。

月別(図表3-3)にみると、8月が最も多く、6,999千人で全体の16.4%という高い割合を占めている。これは、本県が富士山を中心とする山岳・夏型の観光圏であることを象徴的に示している。8月に次いで多いのは7月(9.9%)、11月(9.5%)、9月(9.5%)で、夏から秋の5カ月間合わせて54.6%となり、年間の半数以上を占めている。

最も少ない月は12月の1,848千人(4.3%)で、8月のほぼ4分の1になっている。12月に次いで少ないのは、2月(5.0%)、3月(5.6%)である。

観光の目的を分類別(図表3-4)に割合で見ると、「自然」が27.9%と最も高く、それに「文化・歴史」の16.1%、「スポーツ・レクリエーション」13.1%、「温泉」12.6%、「産業観光」11.4%などが続いている。

アンケートをもとに算出した宿泊費、飲食費、交通費、土産・買い物などを含む1人あたりの観光消費額(図表7)は、宿泊客が26,608円、日帰り客が5,896円である。

平成16年の宿泊客数は6,078千人で、前年の5,949千人より129千人増え、増加率は2.2%となっている(図表4)。観光客の実人数からみると、県内観光地を訪れる観光客のうち、7人に1人の割合で宿泊していることを示している。

##### 季節別の概況

##### 冬(1~2月、12月)

期間中の観光客数は6,539千人で前年より1,037千人増加している。月別では1月が最も多い2,549千人で、前年比では1月が31.3%、2月が17.1%と大きく増加し、12月も6.7%増加している。

宿泊客数は917千人で前年より46千人多くなっている。月別では12月が329千人で最も多い。前年との比較では1月が13.1%と大きく増加し、2月が2.5%、12月も1.0%増加している。

#### 春(3~5月)

期間中の観光客数は9,644千人で前年より313千人多い。月別では5月の3,762千人が最も多く、前年との比較では4月が6.3%、5月が3.4%増加したものの、3月は0.8%の減少となっている。

宿泊客数は1,425千人で73千人増加している。月別では5月が568千人で最も多くなっている。前年との比較では4月が8.6%と大きく増加し、5月も6.2%、3月も1.4%増加している。

#### 夏(6~8月)

期間中の観光客数は14,411千人で前年と比べ553千人増加している。月別では8月の6,999千人が最も多く、6月の3,179千人、7月の4,233千人と比べ、突出している。前年との比較では6月が1.7%、7月が8.2%、8月が2.7%それぞれ増加している。

一方、宿泊客数は2,296千人で前年より19千人増加している。月別では8月の1,219千人が最も多く、同月は年間を通じて最高の宿泊客数になっている。前年との比較では、6月が4.6%増と最も高く、8月は0.2%増、7月は0.1%減少している。

#### 秋(9~11月)

期間中の観光客数は12,073千人で前年と比べ124千人増加している。月別では、11月の4,060千人が最も多く、前年との比較では11月が8.3%増加、10月は0.7%増加、9月は5.1%減少している。

宿泊客数は1,441千人で9千人減少している。月別では9月の533千人が最も多くなっている。前年との比較では、9月が0.2%、10月が0.3%、11月が1.5%減少している。

#### 各圏域の概況

##### 峡中圏域

平成16年の観光客数は8,795千人で、前年より5.8%増加している。圏域で最も観光客数が多い地域は芸術の森・武田神社周辺で、次いで昇仙峡・湯村温泉周辺となっている。前年比で見ると、南アルプス林道が復旧した広河原・芦安温泉周辺が75.5%増加している。

宿泊客数は621千人で前年より10.7%減少している。前年比で見ると、広河原・芦安温泉周辺が16.1%増加している。

#### 峡東圏域

観光客数は7,267千人で、前年と比べ7.0%増加している。観光客数が最も多い地域は石和温泉・果実郷周辺である。前年比で見ると、勝沼ぶどう郷周辺が37.4%増加している。また、風土記の丘周辺は23.5%減少している。月別観光客数では8月が最も多く、最も少ない12月の4倍を示し、夏に集客力のある果実郷としての特徴を表している。

宿泊客数は1,029千人で前年比0.2%の増加となっている。宿泊客数は石和温泉・果実郷周辺が圧倒的に多く、圏域全体の82.5%を占めている。

#### 峡南圏域

観光客数は2,548千人で、前年と比べ15.2%減少している。圏域内で観光客数が最も多いのは身延山・下部温泉周辺であるが、前年比で25.4%減少している。また、早川周辺は前年比で16.8%増加している。

宿泊客数は272千人で前年より2.2%減少している。早川周辺は前年比61.0%増加しているが、身延山・下部温泉周辺は18.7%、峡南北部は29.2%減少している。

#### 峡北圏域

観光客数は6,767千人で、前年と比べ1.0%増加している。八ヶ岳高原周辺が最も多く圏域内観光客数の68.0%を占めているが、前年比では1.9%減少している。逆に金峰・みずがき周辺は27.3%増加している。八ヶ岳高原周辺の観光客数は県内の観光地域のなかで、富士吉田・河口湖・三ツ峠周辺に次ぐ2番目に多い地域となっている。

宿泊客数は805千人で、前年比9.3%の減少となっている。

#### 富士北麓・東部圏域

観光客数は17,291千人で、県内5圏域で最も多く、全県の40.5%を占めており、前年比でも9.2%増加している。圏域内では富士吉田・河口湖・三ツ峠周辺が6,183千人と圧倒的に多く、県内観光地域のなかでも最も多い観光客数となっている。

宿泊客数は3,351千人で、前年より9.5%増加している。同圏域の宿泊客数は全県の55.2%を占めている。また圏域内宿泊客数の5割が富士山・河口湖・三ツ峠周辺であり、観光客数とともに宿泊客数で見ても極めて高い集客力を示している。

## 6、調査結果

### (1) 観光客数と宿泊客数

#### 観光客数

県内全観光地点への照会と、入湯税、登山者数、遊漁者数、有料道路利用台数等のデータに基づいて、各観光地の月別観光客数及びその合算数である全県の観光客数を算出した。この結果、観光客は、42,668千人となり、前年の4,064万人と比べて5.0%の増加となった。

図表3 観光客数月別一覧表

		1月	2月	3月	4月	5月	6月	7月	8月	9月	10月	11月	12月	年合計	H15	
峡中 圏域	昇仙峡・湯村温泉周辺	107,879	71,170	166,781	197,785	280,166	220,913	172,587	364,876	330,415	519,000	799,145	140,203	3,370,920	3,128,847	107.7%
	芸術の森・武田神社周辺	398,769	335,794	233,888	320,604	443,493	248,605	366,962	495,602	376,032	341,706	382,755	177,939	4,122,149	4,004,184	102.9%
	広河原・芦安温泉周辺	542	406	381	1,104	9,960	63,912	86,529	100,618	68,026	66,141	1,891	618	400,128	227,943	175.5%
	櫛形山・果実郷周辺	18,004	23,416	17,060	18,739	52,529	53,364	20,979	54,942	15,189	19,977	34,612	13,009	341,820	314,438	108.7%
	釜無川	30,125	130,400	28,367	58,991	27,248	22,417	24,377	35,340	28,224	108,526	47,883	17,810	559,708	637,896	87.7%
	小計	555,319	561,186	446,477	597,223	813,396	609,211	671,434	1,051,378	817,886	1,055,350	1,266,286	349,579	8,794,725	8,313,308	105.8%
峡東 圏域	大菩薩・恵林寺周辺	22,304	31,348	35,399	50,322	38,444	64,775	32,311	39,155	32,882	55,331	34,428	22,181	458,880	395,938	115.9%
	勝沼ぶどう郷周辺	57,082	69,160	76,866	97,099	107,955	118,544	188,837	224,824	256,401	232,339	217,158	70,832	1,717,097	1,249,340	137.4%
	西沢渓谷・フルーツ公園周辺	74,903	76,637	113,409	131,754	135,071	204,980	122,275	158,549	144,384	132,897	123,991	66,477	1,485,327	1,379,317	107.7%
	石和温泉・果実郷周辺	208,605	153,384	151,614	359,709	157,608	189,716	327,750	667,393	347,456	277,955	207,949	101,699	3,150,838	3,172,270	99.3%
	風土記の丘周辺	22,062	23,597	31,288	47,819	54,359	45,185	35,564	43,546	39,033	42,300	44,169	26,354	455,276	595,084	76.5%
	小計	384,956	354,126	408,576	686,703	493,437	623,200	706,737	1,133,467	820,156	740,822	627,695	287,543	7,267,418	6,791,949	107.0%
峡南 圏域	身延山・下部温泉周辺	136,836	43,811	94,566	396,034	115,963	82,478	101,627	96,858	83,918	84,011	83,355	34,533	1,353,990	1,813,785	74.6%
	早川周辺	2,013	1,151	1,573	2,380	23,180	2,686	17,689	21,572	5,058	2,929	7,981	1,535	89,747	76,806	116.8%
	峡南北部	25,911	36,623	42,021	99,933	36,945	33,121	39,320	162,474	40,962	40,586	74,714	37,444	670,054	698,343	95.9%
	峡南南部	24,137	21,520	25,194	55,626	33,585	34,175	28,552	109,159	26,346	22,706	31,037	22,333	434,370	417,466	104.0%
	小計	188,897	103,105	163,354	553,973	209,673	152,460	187,188	390,063	156,284	150,232	197,087	95,845	2,548,161	3,006,400	84.8%
峡北 圏域	八ヶ岳高原周辺	268,878	191,178	200,575	261,087	447,964	344,579	543,128	922,045	481,082	418,940	310,324	211,223	4,601,003	4,690,642	98.1%
	金峰・みずがき周辺	8,418	7,544	11,753	21,902	39,563	28,700	34,338	46,466	32,405	36,347	31,658	12,903	311,997	245,130	127.3%
	甲斐駒ヶ岳・鳳凰三山周辺	39,524	53,698	63,962	121,933	89,664	65,322	106,048	197,079	91,000	101,535	92,544	43,728	1,066,037	979,264	108.9%
	茅ヶ岳周辺	21,520	27,683	37,934	57,956	80,131	69,208	76,552	193,588	56,468	67,457	69,541	29,844	787,882	785,593	100.3%
	小計	338,340	280,103	314,224	462,878	657,322	507,809	760,066	1,359,178	660,955	624,279	504,067	297,698	6,766,919	6,700,629	101.0%
富士 北麓・ 東部 圏域	富士山五合目	38,537	18,822	40,713	109,732	158,059	123,442	352,852	396,952	175,943	158,333	115,522	37,300	1,726,207	1,484,893	116.3%
	富士吉田・河口湖・三ヶ峠周辺	490,193	307,349	386,472	398,390	497,112	488,232	603,548	1,143,843	518,092	491,090	600,980	257,758	6,183,059	5,696,100	108.5%
	本栖湖・精進湖・西湖周辺	220,564	195,383	205,615	218,538	309,863	245,135	333,920	524,481	294,141	239,696	223,614	180,844	3,191,794	2,921,747	109.2%
	山中湖・忍野周辺	230,330	216,486	296,287	291,810	377,679	262,254	389,395	673,285	370,129	314,152	290,894	222,107	3,934,808	3,719,108	105.8%
	大月・北都留	45,157	43,140	49,981	70,980	103,572	71,232	86,716	119,304	89,083	79,692	114,109	54,586	927,552	803,186	115.5%
	桂川・道志川周辺	57,045	61,619	74,667	105,297	142,274	96,163	141,605	206,675	139,509	117,944	119,458	64,847	1,327,103	1,203,683	110.3%
	小計	1,081,826	842,799	1,053,735	1,194,747	1,588,559	1,286,458	1,908,036	3,064,540	1,586,898	1,400,907	1,464,577	817,441	17,290,523	15,828,717	109.2%
合 計		2,549,338	2,141,319	2,386,366	3,495,524	3,762,387	3,179,138	4,233,461	6,998,626	4,042,179	3,971,590	4,059,712	1,848,106	42,667,746	40,641,003	105.0%
月別構成比		6.0%	5.0%	5.6%	8.2%	8.8%	7.5%	9.9%	16.4%	9.5%	9.3%	9.5%	4.3%			
(H15年)		1,941,431	1,828,673	2,404,764	3,289,312	3,637,695	3,127,471	3,912,412	6,817,883	4,258,191	3,944,169	3,747,096	1,731,906	40,641,003		
対前年比		131.3%	117.1%	99.2%	106.3%	103.4%	101.7%	108.2%	102.7%	94.9%	100.7%	108.3%	106.7%	105.0%		

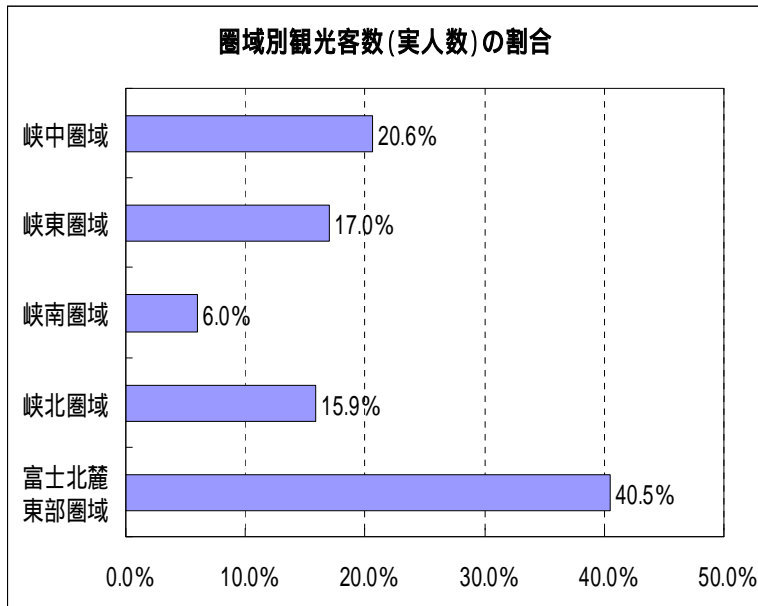


(参考)

観光客数月別一覧表(延べ人数)

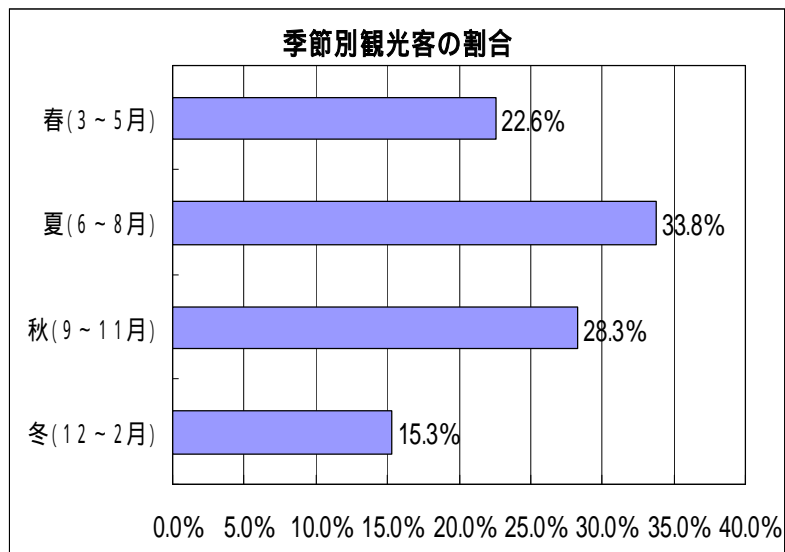
	1月	2月	3月	4月	5月	6月	7月	8月	9月	10月	11月	12月	年合計	H15		
峡中 圏域	昇仙峡・湯村温泉周辺	144,915	95,604	224,039	265,688	376,353	296,757	231,839	490,144	443,852	697,181	1,073,505	188,337	4,528,214	4,338,480	104.4%
	芸術の森・武田神社周辺	535,672	451,077	314,185	430,673	595,752	333,956	492,946	665,751	505,130	459,019	514,161	239,029	5,537,351	5,552,228	99.7%
	広河原・芦安温泉周辺	728	545	512	1,483	13,380	85,854	116,236	135,162	91,381	88,848	2,541	829	537,499	316,068	170.1%
	櫛形山・果実郷周辺	24,185	31,455	22,916	25,172	70,564	71,685	28,181	73,805	20,404	26,835	46,495	17,475	459,172	436,002	105.3%
	釜無川	40,467	175,168	38,106	79,243	36,602	30,113	32,746	47,474	37,914	145,785	64,323	23,924	751,865	884,511	85.0%
小計	745,967	753,849	599,758	802,259	1,092,651	818,365	901,948	1,412,336	1,098,681	1,417,668	1,701,025	469,594	11,814,101	11,527,289	102.5%	
峡東 圏域	大菩薩・恵林寺周辺	29,961	42,111	47,551	67,599	51,643	87,012	43,404	52,598	44,171	74,327	46,248	29,796	616,421	549,010	112.3%
	勝沼ぶどう郷周辺	76,680	92,904	103,256	130,434	145,018	159,242	253,668	302,010	344,427	312,104	291,712	95,150	2,306,605	1,732,342	133.1%
	西沢渓谷・フルーツ公園周辺	100,619	102,947	152,345	176,987	181,443	275,353	164,254	212,981	193,954	178,523	166,558	89,300	1,995,264	1,912,570	104.3%
	石和温泉・果実郷周辺	280,223	206,043	203,666	483,203	211,717	254,849	440,272	896,521	466,743	373,382	279,341	136,613	4,232,573	4,398,691	96.2%
	風土記の丘周辺	29,636	31,698	42,029	64,236	73,022	60,698	47,773	58,496	52,434	56,823	59,333	35,402	611,580	825,148	74.1%
小計	517,119	475,703	548,847	922,459	662,843	837,154	949,371	1,522,606	1,101,729	995,159	843,192	386,261	9,762,443	9,417,761	103.7%	
峡南 圏域	身延山・下部温泉周辺	183,814	58,853	127,032	532,000	155,775	110,794	136,516	130,111	112,728	112,853	111,971	46,389	1,818,836	2,517,878	72.2%
	早川周辺	2,704	1,546	2,113	3,197	31,139	3,609	23,762	28,978	6,794	3,934	10,722	2,061	120,559	101,508	118.8%
	峡南北部	34,806	49,197	56,448	134,242	49,628	44,492	52,819	218,254	55,025	54,520	100,365	50,299	900,095	968,765	92.9%
	峡南南部	32,424	28,908	33,844	74,724	45,115	45,908	38,354	146,635	35,390	30,502	41,692	30,000	583,496	578,997	100.8%
	小計	253,748	138,504	219,437	744,163	281,657	204,803	251,451	523,978	209,937	201,809	264,750	128,749	3,422,986	4,167,148	82.1%
峡北 圏域	八ヶ岳高原周辺	361,188	256,812	269,435	350,723	601,757	462,879	729,592	1,238,599	646,246	562,769	416,863	283,739	6,180,602	6,504,075	95.0%
	金峰・みずがき周辺	11,307	10,134	15,789	29,421	53,145	38,553	46,127	62,418	43,530	48,826	42,527	17,333	419,110	339,899	123.3%
	甲斐駒ヶ岳・鳳凰三山周辺	53,093	72,133	85,921	163,795	120,447	87,749	142,455	264,740	122,241	136,394	124,317	58,740	1,432,025	1,357,854	105.5%
	茅ヶ岳周辺	28,908	37,186	50,958	77,853	107,641	92,968	102,834	260,050	75,854	90,617	93,416	40,089	1,058,374	1,089,309	97.2%
	小計	454,496	376,265	422,103	621,792	882,990	682,149	1,021,008	1,825,807	887,871	838,606	677,123	399,901	9,090,111	9,291,137	97.8%
富士 北麓・ 東部 圏域	富士山五合目	51,768	25,284	54,690	147,404	212,324	165,822	473,992	533,232	236,346	212,691	155,182	50,106	2,318,841	2,058,962	112.6%
	富士吉田・河口湖・三ヶ峠周辺	658,484	412,867	519,155	535,164	667,778	655,851	810,755	1,536,543	695,962	659,689	807,307	346,250	8,305,805	7,898,798	105.2%
	本栖湖・精進湖・西湖周辺	296,288	262,461	276,206	293,565	416,243	329,293	448,561	704,544	395,125	321,988	300,384	242,931	4,287,589	4,051,314	105.8%
	山中湖・忍野周辺	309,406	290,810	398,007	391,993	507,342	352,291	523,080	904,436	497,201	422,005	390,762	298,359	5,285,692	5,157,939	102.5%
	大月・北都留	60,660	57,951	67,140	95,349	139,130	95,687	116,488	160,263	119,666	107,052	153,284	73,326	1,245,996	1,113,703	111.9%
	桂川・道志川周辺	76,629	82,773	100,302	141,447	191,119	129,177	190,221	277,630	187,404	158,436	160,471	87,110	1,782,719	1,669,034	106.8%
	小計	1,453,235	1,132,146	1,415,500	1,604,922	2,133,936	1,728,121	2,563,097	4,116,648	2,131,704	1,881,861	1,967,390	1,098,082	23,226,642	21,949,750	105.8%
合計	3,424,565	2,876,467	3,205,645	4,695,595	5,054,077	4,270,592	5,686,875	9,401,375	5,429,922	5,335,103	5,453,480	2,482,587	57,316,283	56,353,085	101.7%	
月別構成比	6.0%	5.0%	5.6%	8.2%	8.8%	7.5%	9.9%	16.4%	9.5%	9.3%	9.5%	4.3%	100.0%			
(H15年)	2,692,002	2,535,650	3,334,461	4,560,981	5,044,053	4,336,573	5,424,978	9,453,722	5,904,435	5,469,011	5,195,749	2,401,471	56,353,085			
対前年比	127.2%	113.4%	96.1%	103.0%	100.2%	98.5%	104.8%	99.4%	92.0%	97.6%	105.0%	103.4%	101.7%			

図表 3 - 1 圏域別観光客の割合



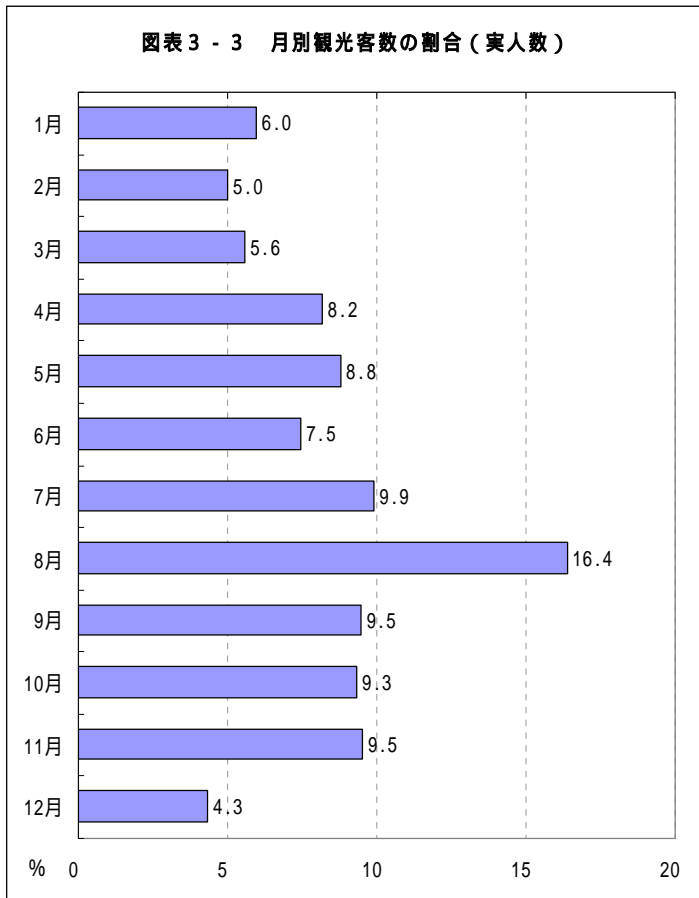
圏域名	観光客	構成比(%)
峡中	8,794,725	20.6
峡東	7,267,418	17.0
峡南	2,548,161	6.0
峡北	6,766,919	15.9
富士北麓・東部	17,290,523	40.5
合計	42,667,746	100.0

図表 3 - 2 季節別観光客の割合



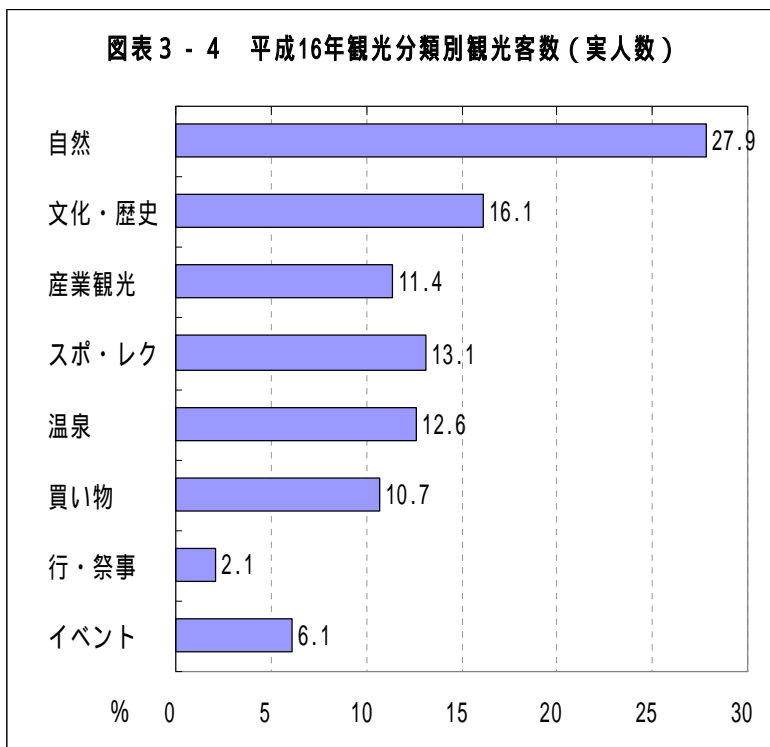
季節	観光客数	構成比(%)
春(3~5月)	9,644,277	22.6
夏(6~8月)	14,411,225	33.8
秋(9~11月)	12,073,481	28.3
冬(12,12月)	6,538,763	15.3
合計	42,667,746	100.0

図表 3 - 3 月別観光客数の割合（実人数）



月	観光客	構成比 (%)
1月	2,549,338	6.0
2月	2,141,319	5.0
3月	2,386,366	5.6
4月	3,495,524	8.2
5月	3,762,387	8.8
6月	3,179,138	7.5
7月	4,233,461	9.9
8月	6,998,626	16.4
9月	4,042,179	9.5
10月	3,971,590	9.3
11月	4,059,712	9.5
12月	1,848,106	4.3
合計	42,667,746	100.0

図表 3 - 4 平成 16 年 観光分類別観光客数（実人数）



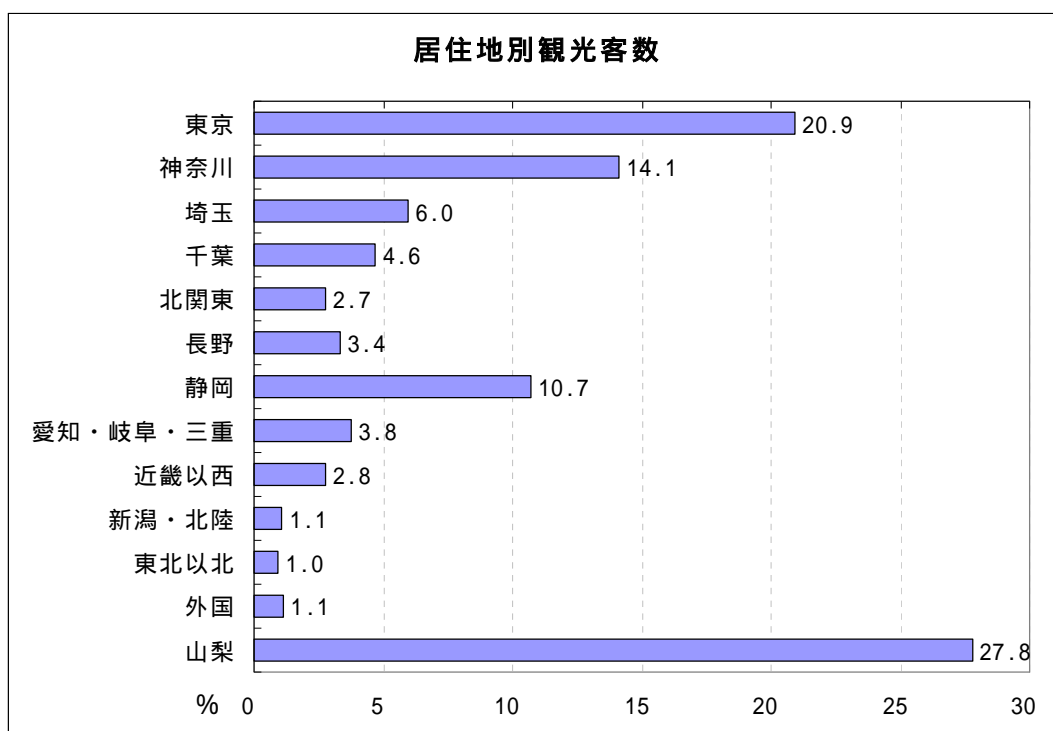
中分類	分類別人数	構成比 (%)
自然	11,888,663	27.9
文化・歴史	6,871,451	16.1
産業観光	4,860,467	11.4
スポ・レク	5,616,883	13.1
温泉	5,384,376	12.6
買い物	4,563,737	10.7
行・祭事	877,935	2.1
イベント	2,604,234	6.1
合計	42,667,746	100.0%

図表 3 - 5 全県観光客実人数

	県外客	県内客	合計	(H15年)	対前年比 (%)
観光客実人数	30,812,583	11,855,163	42,667,746	40,641,003	105.0
構成比(%)	72.2	27.8	100.0		

図表 3 - 6 居住地別観光客一覧（実人数）

	観光客 実人数	構成比(%)
東京	8,921,530	20.9
神奈川	6,025,730	14.1
埼玉	2,550,769	6.0
千葉	1,983,932	4.6
北関東	1,170,643	2.7
首都圏計	20,652,604	48.3
長野	1,429,416	3.4
静岡	4,583,991	10.7
愛知・岐阜・三重	1,614,255	3.8
近畿以西	1,182,965	2.8
新潟・北陸	455,935	1.1
東北以北	406,644	1.0
外国	486,773	1.1
山梨	11,855,163	27.8
合計	42,667,746	100.0



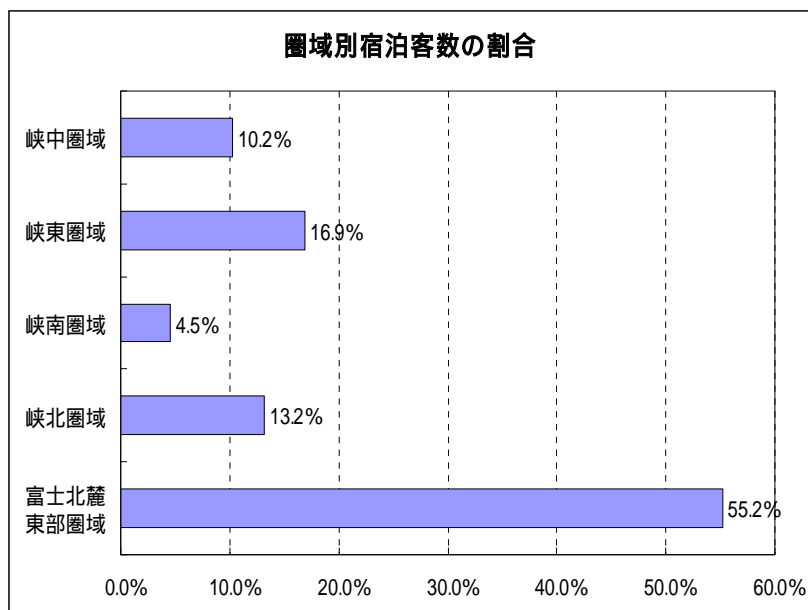
宿泊客数

平成16年の宿泊客数の把握方法は、宿泊客数調査に基づいて、各観光地の月別宿泊客数及びその合算数である全県の宿泊客数を算出した。  
この結果、宿泊客数は、6,078千人となった。前年と比べて2.2%増加した。

図表4 平成16年 宿泊客月別一覧表

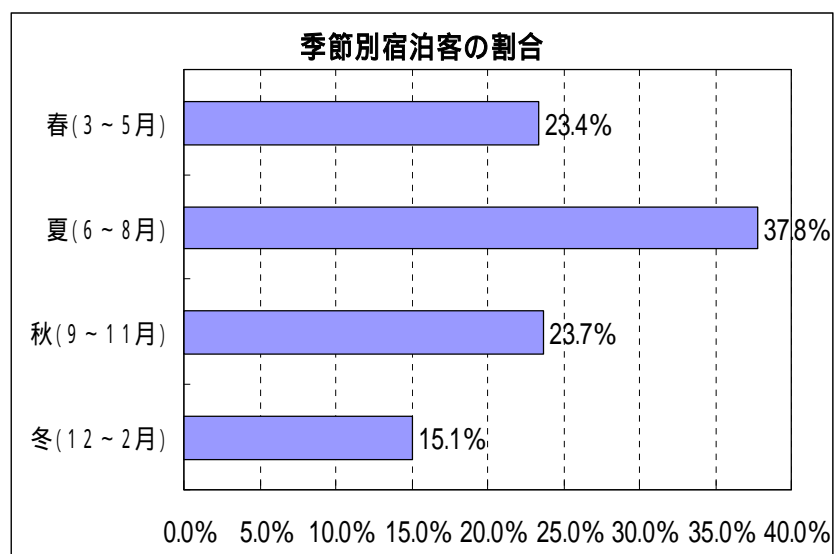
		1月	2月	3月	4月	5月	6月	7月	8月	9月	10月	11月	12月	合計	H15年	前年比(%)
峡中圏域	昇仙峡・湯村温泉周辺	15,227	14,550	17,628	15,826	15,623	13,723	15,686	25,410	15,890	16,456	18,539	16,416	200,974	208,219	96.5
	芸術の森・武田神社周辺	22,584	24,183	33,006	28,655	27,859	25,196	27,665	31,038	26,905	26,185	28,932	21,399	323,607	361,580	89.5
	広河原・芦安温泉周辺	718	394	815	1,144	1,794	1,548	8,701	10,435	4,721	3,006	1,368	904	35,548	30,626	116.1
	櫛形山・果実郷周辺	717	934	1,246	1,048	2,462	1,596	2,967	5,134	1,653	1,638	1,255	897	21,547	40,661	53.0
	釜無川沿岸	3,180	3,275	3,720	3,239	3,201	2,936	3,226	4,007	3,560	3,236	3,349	2,386	39,315	54,385	72.3
	小計	42,426	43,336	56,415	49,912	50,939	44,999	58,245	76,024	52,729	50,521	53,443	42,002	620,991	695,471	89.3
峡東圏域	大菩薩・恵林寺周辺	2,960	2,314	3,040	3,692	5,916	3,601	6,326	9,982	4,860	4,686	4,763	3,231	55,371	41,270	134.2
	勝沼ぶどう郷周辺	1,121	1,248	1,691	1,780	2,166	1,537	2,225	4,347	2,543	2,561	2,051	1,480	24,750	27,703	89.3
	西沢渓谷・フルーツ公園周辺	4,844	4,128	6,220	6,426	7,516	4,589	7,783	13,919	7,660	7,910	10,945	5,452	87,392	52,776	165.6
	石和温泉・果実郷周辺	64,009	63,302	73,777	69,463	58,222	62,457	60,835	89,609	64,851	77,097	89,830	75,738	849,190	885,978	95.8
	風土記の丘周辺	320	272	476	630	1,378	639	1,884	3,608	1,125	946	543	309	12,130	18,983	63.9
	小計	73,254	71,264	85,204	81,991	75,198	72,823	79,053	121,465	81,039	93,200	108,132	86,210	1,028,833	1,026,710	100.2
峡南圏域	身延山・下部温泉周辺	8,762	6,969	10,108	10,526	14,690	15,788	20,357	19,951	11,355	9,062	9,086	5,507	142,161	174,845	81.3
	早川周辺	2,965	2,250	2,686	3,859	8,108	8,995	6,204	13,480	10,147	13,787	6,256	3,556	82,293	51,114	161.0
	峡南北部	1,225	888	907	1,093	2,041	1,366	2,404	6,267	1,993	1,899	2,027	1,050	23,160	32,708	70.8
	峡南南部	1,053	746	1,535	1,555	2,224	1,430	2,986	6,506	2,023	1,591	1,636	1,298	24,583	19,651	125.1
	小計	14,005	10,853	15,236	17,033	27,063	27,579	31,951	46,204	25,518	26,339	19,005	11,411	272,197	278,318	97.8
峡北圏域	八ヶ岳高原周辺	28,627	20,977	28,622	30,083	66,347	40,001	78,404	167,265	55,508	48,331	36,819	25,381	626,365	733,211	85.4
	金峰・みずがき周辺	3,795	3,247	4,066	6,091	7,548	6,419	6,964	9,492	6,236	6,086	5,728	2,885	68,557	41,058	167.0
	甲斐駒ヶ岳・鳳凰三山周辺	3,102	3,117	4,275	4,950	8,017	4,466	12,627	22,917	6,790	5,494	4,445	3,750	83,950	82,852	101.3
	茅ヶ岳周辺	971	742	1,000	1,561	2,246	1,441	2,683	7,193	2,262	2,094	2,120	1,811	26,124	30,869	84.6
	小計	36,495	28,083	37,963	42,685	84,158	52,327	100,678	206,867	70,796	62,005	49,112	33,827	804,996	887,990	90.7
東部圏域・富士北麓	富士山・河口湖・三つ峠周辺	91,176	77,755	136,804	133,331	150,998	108,436	183,185	290,368	156,821	137,524	132,318	101,511	1,700,227	1,650,389	103.0
	本栖湖・精進湖・西湖周辺	10,135	10,431	24,523	27,042	65,132	38,946	72,356	136,766	44,558	22,110	16,820	10,540	479,359	435,512	110.1
	山中湖・忍野周辺	31,468	24,264	55,523	61,179	80,010	39,361	103,484	254,862	74,002	50,799	46,640	30,790	852,382	691,296	123.3
	大月・北都留	6,052	5,297	7,254	9,326	15,478	8,162	20,657	34,528	10,867	9,726	9,667	7,665	144,679	126,347	114.5
	桂川・道志川周辺	5,786	5,536	7,557	7,336	19,470	7,560	26,617	52,282	16,440	12,056	8,465	5,407	174,512	157,139	111.1
	小計	144,617	123,283	231,661	238,214	331,088	202,465	406,299	768,806	302,688	232,215	213,910	155,913	3,351,159	3,060,683	109.5
合計		310,797	276,819	426,479	429,835	568,446	400,193	676,226	1,219,366	532,770	464,280	443,602	329,363	6,078,176	5,949,172	102.2
月別構成比(%)		5.11	4.55	7.02	7.07	9.35	6.58	11.13	20.06	8.77	7.64	7.30	5.42			
H15年		274,889	269,967	420,542	395,759	535,099	382,452	677,114	1,217,278	533,752	465,878	450,457	325,986	5,949,173		
対前年比(%)		113.06	102.54	101.41	108.61	106.23	104.64	99.87	100.17	99.82	99.66	98.48	101.04	102.17		

図表 4 -1 圏域別宿泊客の割合



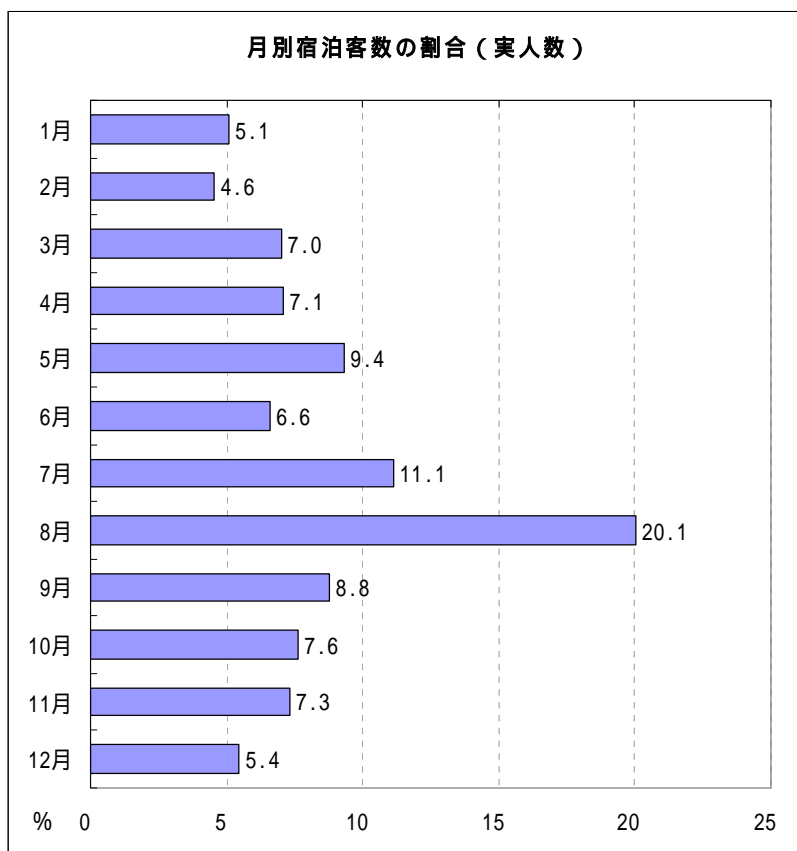
圏域名	宿泊客	構成比 (%)
峡中	620,991	10.2
峡東	1,028,833	16.9
峡南	272,197	4.5
峡北	804,996	13.2
富士北麓・東部	3,351,159	55.2
合計	6,078,176	100.0

図表 4 -2 季節別宿泊客の割合



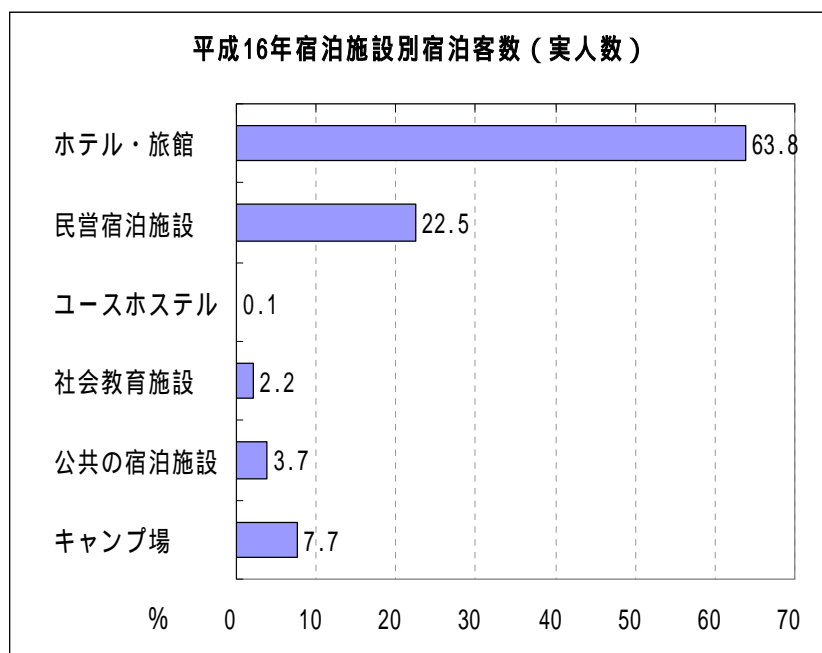
季節	観光客数	構成比 (%)
春(3~5月)	1,424,760	23.4
夏(6~8月)	2,295,785	37.8
秋(9~11月)	1,440,652	23.7
冬(1,2,12月)	916,979	15.1
合計	6,078,176	100.0

図表 4 - 3 月別宿泊客数の割合（実人数）



月	宿泊客	構成比 (%)
1月	310,797	5.1
2月	276,819	4.6
3月	426,479	7.0
4月	429,835	7.1
5月	568,446	9.4
6月	400,193	6.6
7月	676,226	11.1
8月	1,219,366	20.1
9月	532,770	8.8
10月	464,280	7.6
11月	443,602	7.3
12月	329,363	5.4
合計	6,078,176	100.0

図表 4 - 4 平成 16 年 宿泊施設別宿泊客数（実人数）

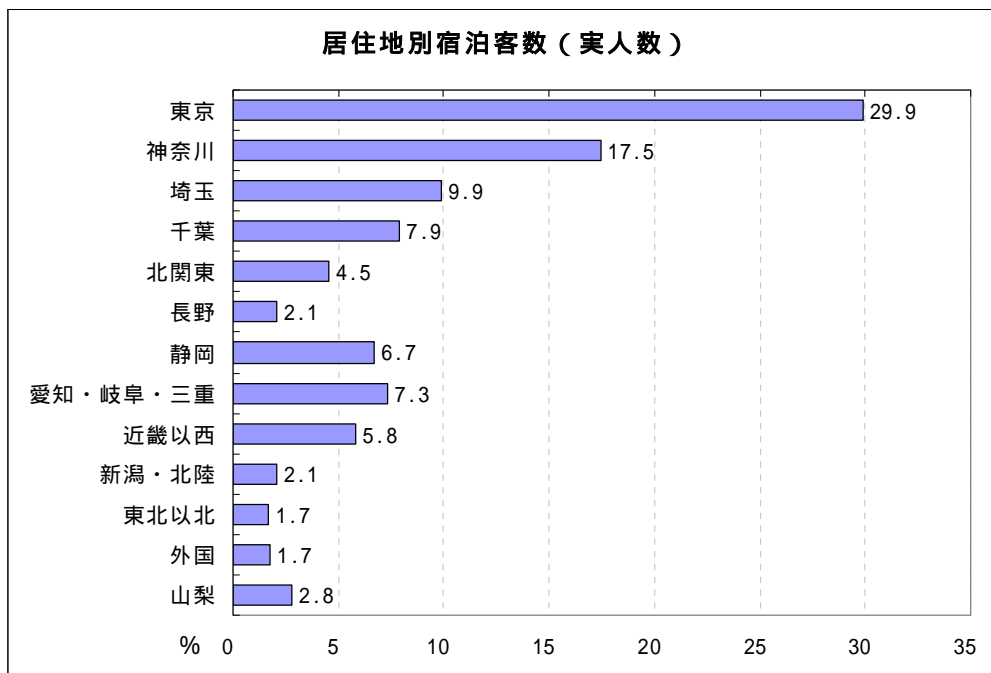


中分類	分類別人数	構成比 (%)
ホテル・旅館	3,875,550	63.8
民営宿泊施設	1,368,364	22.5
ユースホステル	5,362	0.1
社会教育施設	130,924	2.2
公共の宿泊施設	227,573	3.7
キャンプ場	470,403	7.7
合計	6,078,176	100.0

図表 4 - 5 全県宿泊客実人数

	県外客	県内客	合計	(H15年)	対前年比 (%)
宿泊客実人数	5,906,760	171,416	6,078,176	5,949,172	102.2
構成比(%)	97.2	2.8	100.0		

図表 4 - 6 居住地別宿泊客実人数



	宿泊客 実人数	構成比(%)
東京	1,818,634	29.9
神奈川	1,062,838	17.5
埼玉	599,913	9.9
千葉	481,820	7.9
北関東	273,976	4.5
首都圏計	4,237,181	69.7
長野	127,541	2.1
静岡	406,241	6.7
愛知・岐阜・三重	444,030	7.3
近畿以西	354,280	5.8
新潟・北陸	127,541	2.1
東北以北	103,922	1.7
外国	106,024	1.7
山梨	171,416	2.8
合計	6,078,176	100.0



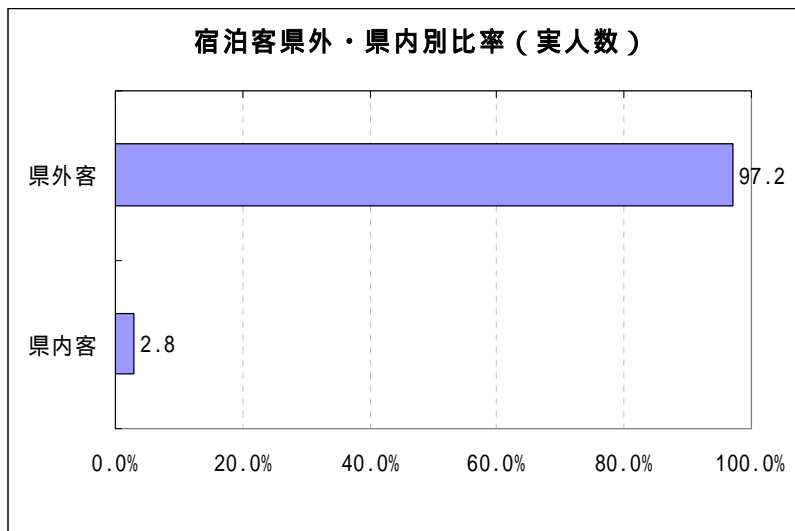
(3) 宿泊客、日帰り客の実人数

観光客実人数と宿泊客実人数の算出により得られた数値から、宿泊客及び日帰り客の実人数を算出した。この結果、宿泊客数は608万人、日帰り客数は3,659万人となった。

図表5 宿泊客・日帰り客別実人数

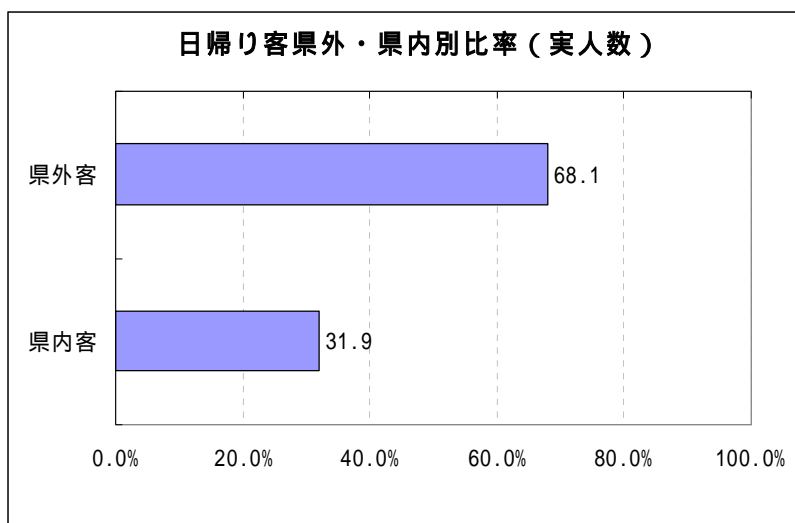
実人数	宿泊客		日帰り客		合計	
	608万人 14.2%		3,659万人 85.8%		4,267万人 100.0%	
	県外客	県内客	県外客	県内客	県外客	県内客
591万人 97.2%	17万人 2.8%	2,490万人 68.1%	1,169万人 31.9%	3,081万人 72.2%	1,186万人 27.8%	

図表5 - 1 宿泊客県外・県内別比率（実人数）



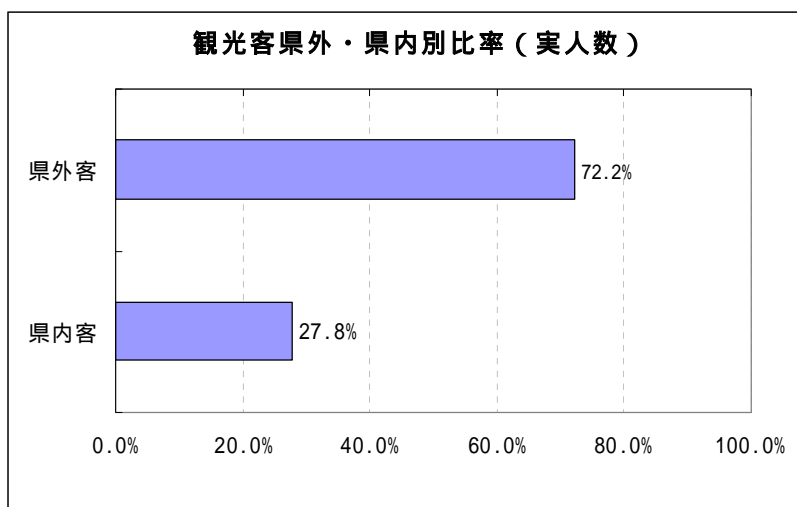
	観光客	構成比
県外客	5,906,760	97.2%
県内客	171,416	2.8%
合計	6,078,176	100.0%

図表5 - 2 日帰り客県外・県内別比率（実人数）



	観光客	構成比
県外客	24,905,823	68.1%
県内客	11,683,747	31.9%
合計	36,589,570	100.0%

図表5 - 3 観光客県外・県内別比率（実人数）



	観光客	構成比
県外客	30,812,583	72.2%
県内客	11,855,163	27.8%
合計	42,667,746	100.0%

（４）観光消費額

本県の観光消費額の算出にあたっては、アンケート調査に基づいて算出した。この結果、総消費額は3,775億円となり、一人当たりの平均観光消費額は8,846円となった。

図表6 宿泊・日帰り別観光消費額総括表

		実人数	一人あたり観光消費額	観光消費額	(H15)	対前年比
全体		42,667,746	8,846	377,451,064,256	354,239,814,835	106.6
宿泊	県外客	5,906,760	27,003	159,500,240,280	158,443,462,750	100.7
	県内客	171,416	13,002	2,228,750,832	1,780,118,820	125.2
	宿泊・平均	6,078,176	26,608	161,728,991,112	160,223,581,570	100.9
日帰り	県外客	24,905,823	7,249	180,542,310,927	149,876,730,000	120.5
	県内客	11,683,747	3,011	35,179,762,217	44,139,503,265	79.7
	日帰り・平均	36,589,570	5,896	215,722,073,144	194,016,233,265	111.2

1人当たり平均観光消費額の全平均額、宿泊及び日帰りの平均額については、加重平均額であり、単純平均額とは異なる

図表7 1人当たり平均観光消費額の内訳

		宿泊費	飲食費	交通費	入場・観覧費	土産・買物等	合計
宿泊客	金額	13,398	3,948	3,402	1,803	4,057	26,608
	構成比(%)	50.4	14.8	12.8	6.8	15.2	100.0
日帰り客	金額		1,320	1,576	1,220	1,780	5,896
	構成比(%)		22.4	26.7	20.7	30.2	100.0